

12 PRIEDAI

UAB Skuodas renew
lithuanianoffice@europeanenergy.com

2024-07-25

PRIJUNGIMO SĄLYGOS ELEKTROS ĮRENGINIŲ PRIJUNGIMUI PRIE ELEKTROS PERDAVIMO TINKLO

Pareiškėjas: UAB Skuodas renew.

Paskirtis: prijungimo sąlygos skirtos parengti prijungimo prie elektros perdavimo tinklo dalies techninį projektą ir Pareiškėjo dalies elektros įrenginių įrengimo techninį projektą, prijungiant elektros įrenginius (toliau – elektrinė):

Elektrinės leistina generuoti galia prijungimo taške, MW				300	
Elektrinės dalies tipas	Leistina generuoti galia, MW	Įrengtoji galia, MW	Leistina naudoti galia, MW	Talpa, MWh	Elektrinės dalies vystymo statusas
Vėjo elektrinė	161	161	-	-	Nauja
Saulės šviesos elektrinė	300	380	-	-	Statoma pagal 22KP-36

Pareiškėjas privalo savo nuožiūra pasirinkti Lietuvos Respublikos įstatymų ir kitų teisės aktų nustatyta tvarka atestuotą projektavimo teisę turintį projektuotoją, kuris parengtų ir nustatyta tvarka suderintų techninį projektą su sąmata.

Galiojimo laikas: prijungimo sąlygos galioja iki tol, kol galioja Valstybinės energetikos reguliavimo tarybos 2024-05-27 išduotas Leidimas plėtoti elektros energijos gamybos pajėgumus Nr. L-6630.

Projektavimo metu, atsiradus būtinybei, atsižvelgiant į kiekvieną konkretų atvejį, PSO pasilieka sau teisę pakeisti prijungimo sąlygas arba sąlygų punktus iki kol bus gautas statybą leidžiantis dokumentas, jei statybą leidžiantis dokumentas nebus reikalingas, iki kol bus suderintas techninis projektas.

I DALIS. REIKALAVIMAI PRIJUNGIMUI PRIE ELEKTROS PERDAVIMO SISTEMOS

1. Prijungimo aprašymas:

1.1. schema: planuojamą statyti elektrinę numatoma prijungti prie naujai statomos Darbėnų SP per XX/330 kV Mančių TP, kaip parodyta [1 schemoje](#);

1.2. XX/330 kV Mančių TP įrengiama pagal Pareiškėjo pasirašytą ketinimų protokolą 22KP-36 ir gautas prijungimo sąlygas 23SD-3020;

1.3. Pareiškėjas informuojamas, kad neįvykdžius ketinimų protokolo 22KP-36 įsipareigojimų sprendiniai numatyti šiose prijungimo sąlygose turi būti koreguojami;

1.4. dėl hibridinės elektrinės prijungimo reikalinga 330 kV oro linijos Grobinė — Klaipėda atkarpos nuo atr. Nr. 353 iki Klaipėdos TP rekonstrukcija užtikrinant 1920 A pralaidumą;

1.5. informuojame, kad Pareiškėjo įrenginiai, vadovaujantis VERT patvirtinto AB Litgrid Pasinaudojimo elektros perdavimo tinklais tvarkos aprašo nuostatais, bus priskiriami ribojimų kategorijai, užtikrinančių elektros energijos priėmimo ir persiuntimo pirmumo teisę. Pareiškėjo įrenginiai bus valdomi ir generacija bus ribojama Perdavimo paslaugos sutartyje nustatytais sąlygomis, naudojant PSO centrinę atsinaujinančių energijos išteklių (toliau – AEI) valdymo sistemą. Pareiškėjas privalo užtikrinti galimybę, PSO nustatytais sąlygomis, priimti generacijos ribojimo signalą iš PSO centrinės AEI valdymo sistemos.

1.6. atkreipiame dėmesį, kad Pareiškėjo įrenginių prijungimo projekto įgyvendinimas, jei jis būtų vykdomas iki 2025 m. imtinai, sutaps su ypatingos valstybinės svarbos Elektros energetikos sistemos sinchronizacijos projekto įgyvendinimo laikotarpiu, todėl Pareiškėjo elektros įrenginių prijungimui reikalingi atjungimai turės būti derinami atsižvelgiant į Elektros energetikos sistemos sinchronizacijos projekto darbų įgyvendinimo grafikus ir/arba suplanuotus reikalingus atjungimus taip, kad nebūtų įtakojami jų darbų vykdymo grafikai ir būtų užtikrinamas PSO tinklų naudotojų maitinimo patikimumas.

1.7. Informuojame, kad PSO vykdomas 330 kV Darbėnų TP statybos projekto, taip pat kitų tiesiogiai susijusių projektų 330 kV tinkle planuojama pabaigos data yra 2025 Q2 imtinai.

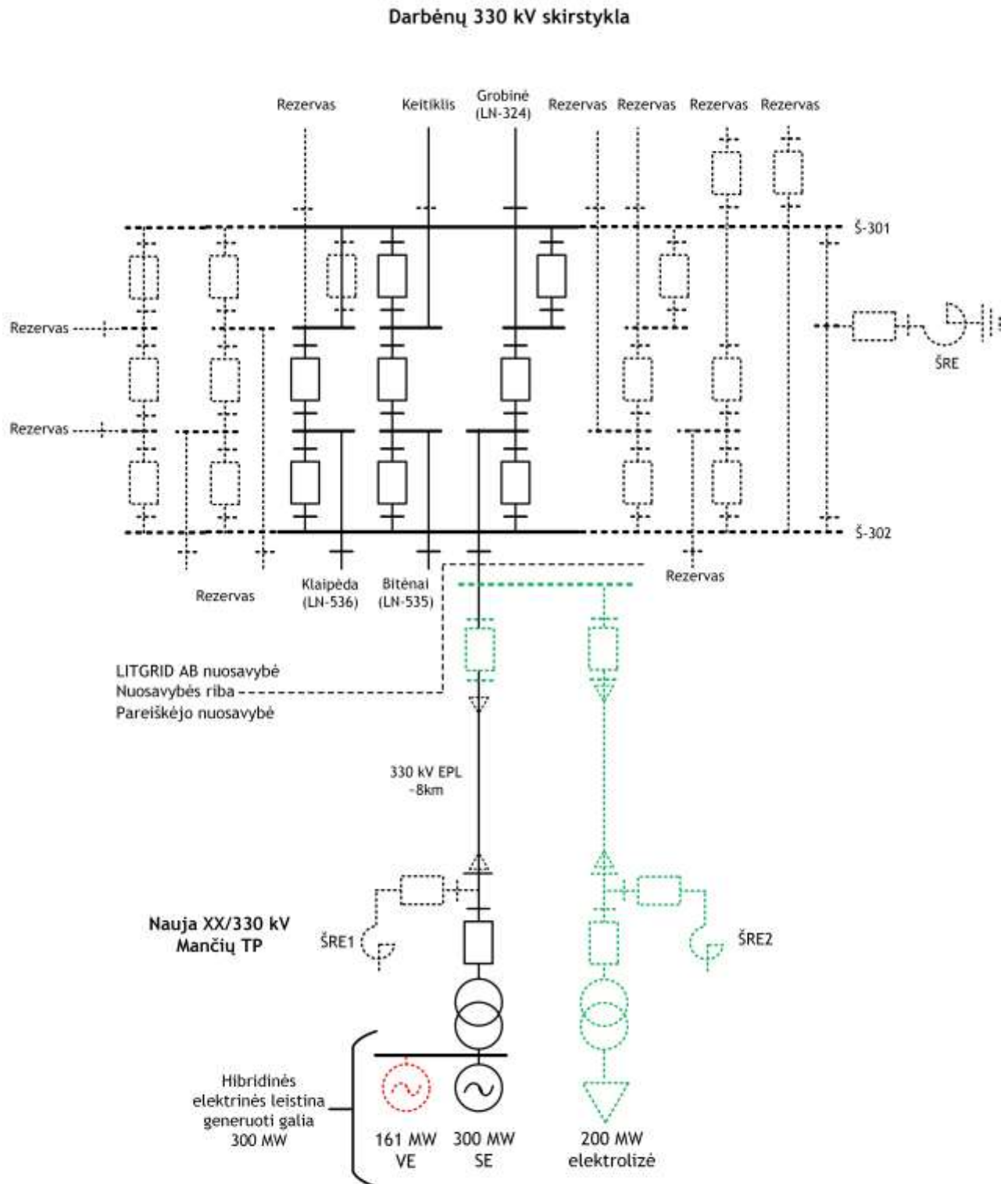
Atsižvelgiant į tai, naujai pastatytų 330 kV Mančių TP bei 330 kV EPL Mančiai - Darbėnai prijungimo prie PT darbų pradžia, taip pat ir naujų įrenginių statyba Darbėnų TP dėl Mančių TP prijungimo, yra galima tik kai PSO užbaigs šiuo metu vykdomus projektus vakarų Lietuvos 330 kV tinkle (prijungta nauja 330 kV Darbėnų TP, suformuotos naujos 330 kV linijos Darbėnai - Klaipėda, Grobinė - Darbėnai, Darbėnai - Bitėnai, Kruonio HAE – Bitėnai bei baigti 330 kV Bitėnų TP išplėtimo darbai), preliminariai ne anksčiau 2025 Q3. Darbai su Grobinė — Klaipėda atkarpos nuo atr. Nr. 353 iki Klaipėdos TP rekonstrukcija galimi tik po Mančių TP prijungimo prie Darbėnų.

1.8. Pareiškėjas savo elektrinių prijungimo atskiro techninio projekto sprendinius turi suderinti su projektuotojais, kurie rengia PSO Darbėnų TP techninio projekto sprendinius. Pareiškėjo elektrinių prijungimas galimas tik po Darbėnų TP prijungimo prie elektros perdavimo tinklo;

1.9. susijusios TP: Klaipėdos TP Darbėnų SP;

2. **Nuosavybės riba** — elektros tinklo nuosavybės riba tarp PSO ir Pareiškėjo įrenginių lieka kaip numatyta 23SD-3020: OL tiesimo atveju yra 330 kV Darbėnų SP įrenginiuose ant linijinio skyriklio prijungimo gnybtų, arba KL tiesimo atveju ant viršįtampių ribotuvų, esančių prie kabelinių movų, prijungimo gnybtų (KL galinės movos, viršįtampių ribotuvai ir viršįtampių ribotuvų prijungimo gnybtai priklauso Pareiškėjui), kaip parodyta [1 schemeje](#). Už riboje esančių gnybtų kontaktų techninę būklę atsako Pareiškėjas.

1 schema. Planuojamos statyti elektrinės prijungimo prie perdavimo tinklo schema

**Pastabos:**

1. Raudona punktyrine linija pavaizduoti elementai, kuriuos reikia įrengti.
2. Juoda punktyrine linija parodyti elementai kurių statyti nereikia, bet kuriems reikia numatyti vietą.
3. ŠRE1 bus įrengiamas pagal 23SD-3020 jeigu numatoma EPL įrengiama kaip kabelinė linija.
4. Žalia punktyrine linija pavaizduoti elementai įrengiami pagal prijungimo sąlygas 24SD-488.

TURINYS

I DALIS. REIKALAVIMAI PRIJUNGIMUI PRIE ELEKTROS PERDAVIMO SISTEMOS.....	1
II DALIS. BENDRIEJI REIKALAVIMAI.....	5
1 skyrius. Pareiškėjo prievolės prijungiant elektrines prie elektros perdavimo tinklo	5
2 skyrius. Reikalavimai planuojamai teritorijai	8
3 skyrius. Pasirašomos sutartys	8
4 skyrius. Reikalavimai projekto įgyvendinimo terminų planavimui	9
III DALIS. TECHNINIAI REIKALAVIMAI ELEKTROS PERDAVIMO TINKLO DALIAI.....	10
5 skyrius. Bendrieji reikalavimai	10
6 skyrius. Reikalavimai projekto vykdymo eiliškumui ir etapams	10
7 skyrius. Reikalavimai operatyviam valdymui reikalingai dokumentacijai.....	12
8 skyrius. Reikalavimai pirminei įrangai ir savosioms reikmėms	13
9 Skyrius. Reikalavimai elektros perdavimo linijoms.....	21
10 skyrius. Reikalavimai statybinei daliai.....	22
11 skyrius. Reikalavimai valdymui, signalizacijai ir matavimams	25
12 skyrius. Reikalavimai elektros apskaitai ir matavimams.....	25
13 skyrius. Reikalavimai apsaugoms sistemoms.....	26
IV DALIS. TECHNINIAI REIKALAVIMAI PAREIŠKĖJO DALIAI.....	29
14 skyrius. Bendrieji reikalavimai	29
15 skyrius. Reikalavimai valdymui, signalizacijai ir matavimams	31
16 skyrius. Reikalavimai Elektrinių parko valdymui.....	34
17 skyrius. Reikalavimai elektros energijos apskaitai	44
18 skyrius. Reikalavimai teleinformacijos surinkimui ir perdavimui	48
1 priedas. Elektros sistemos pereinamųjų procesų modeliavimui reikalingi EJPM parametrai	48
2 priedas. Planuojamų prijungti EJPM techninių žinių lentelės	50

II DALIS. BENDRIEJI REIKALAVIMAI

1 skyrius. Pareiškėjo prievolės prijungiant elektrines prie elektros perdavimo tinklo

1. Pareiškėjas privalo pateikti informaciją apie pasirinktą projektavimo įmonę, kuriai bus suteikiama teisė aptarnauti, gauti prieigą ar kitaip susipažinti su PSO saugumo planuose ar kituose PSO vidaus dokumentuose nustatytais ryšių ir informacinėmis sistemomis (ar jų dalimis), kurios yra reikšmingos PSO veiklai, šių ryšių ir informacinių sistemų (ar jų dalių) technologijomis, duomenų bazėmis ar jose esamais duomenimis arba kai yra rizika, kad prie tokių ryšių ir informacinių sistemų (jų dalių) gali gauti prieigą Pareiškėjo rangovai arba jiems būtų suteikta teisė aptarnauti ar kitaip susipažinti su tokiomis ryšių ir informacinėmis sistemomis (jų dalimis):

1.1. registracijos duomenis: pavadinimas, įmonės kodas, buveinės adresas;

1.2. informaciją apie su juridiniu asmeniu susijusius asmenis, tai yra fizinius ir juridinius asmenis, kurie tiesiogiai ar netiesiogiai (per juridinį asmenį, kuriame valdo ne mažiau kaip 25 procentus akcijų (teisių, pajų), suteikiančių teisę balsuoti juridinio asmens dalyvių susirinkime) valdo daugiau kaip 25 procentus juridinio asmens akcijų (teisių, pajų), suteikiančių teisę balsuoti šio juridinio asmens dalyvių susirinkime;

1.3. jei projektuotojas fizinis asmuo: vardas, pavardė, gimimo data, gyvenamoji vieta.

2. Įsivertinti, kad konfidencialūs perdavimo tinklo duomenys, reikalingi techniniam projektui parengti, bus suteikti tik atlikus projektuotojo patikrą.

3. Teikiant prašymą dėl perdavimo tinklo duomenų gavimo techninio projekto rengimui, pateikti Pareiškėjo ir jo pasirinkto projektuotojo pasirašytus konfidencialumo įsipareigojimus. PSO tipinė konfidencialumo įsipareigojimo forma pateikta www.litgrid.eu: AEI centras > Gamintojams > Aktualūs dokumentai ir nuorodos. Prašymą su pasirašytais konfidencialumo įsipareigojimais teikti el. paštu info@litgrid.eu.

4. Parengti tiek prijungimo prie elektros tinklų dalies techninių projektų, kiek jų privaloma parengti prijungimui įgyvendinti (toliau visi techniniai projektai kartu – PT dalies techninis projektas) ir tiek Pareiškėjo elektros įrenginių dalies techninių projektų, kiek jų privaloma parengti įrenginių prijungimui ir pastatymui ar įrengimui įgyvendinti (toliau – Pareiškėjo dalies techninis projektas). Techniniai projektai privalo būti rengiami, vadovaujantis prijungimo sąlygomis, Statybos įstatymo, STR 1.04.04:2017 „Statinio projektavimas, projekto ekspertizė“, LST 1516:2015 „Statinio projektas. Bendrieji įforminimo reikalavimai“ reikalavimais bei kitų Lietuvos Respublikoje galiojančių, statybą ir projektavimą reglamentuojančių norminių dokumentų ir taisyklių nuostatomis, taip pat LITGRID AB reikalavimais techninių projektų sudėčiai, kurie pateikti www.litgrid.eu: Tinklo plėtra > Standartiniai techniniai reikalavimai > Reikalavimai techninių projektų sudėčiai, o prijungiamos prie elektros energetikos sistemos elektrinės turi atitikti Elektros įrenginių įrengimo taisyklių, Vėjo elektrinių prijungimo prie elektros tinklų techninių taisyklių* (patvirtintų Lietuvos Respublikos energetikos ministro 2016 m. kovo 25 d. įsakymu Nr. 1-99) (* — taikoma statant vėjo elektrines) bei kitų teisės aktų reikalavimus.

5. Teikiant derinti PT dalies techninį projektą, pateikti derinti projektinių pasiūlymų (jei tokie bus reikalingi) rengimo užduotį. PSO tipinė projektinių pasiūlymų rengimo užduoties forma pateikta www.litgrid.eu: Tinklo plėtra > Standartiniai techniniai reikalavimai > Projektinių pasiūlymų rengimo užduotis.

6. Atlikti reikalingus veiksmus, susijusius su PT dalies techninio projekto parengimu, įskaitant prisijungimo sąlygų, specialiųjų reikalavimų gavimą, inžinerinių tyrinėjimų atlikimo organizavimą.

7. Atlikti reikalingus veiksmus suteikiančius teisę PSO valdyti ar naudoti žemės sklypus (detalesnei informacijai skyriuje [Reikalavimai planuojamai teritorijai](#)).

8. Užtikrinti, kad teikiant pirmą kartą derinti PT dalies techninį projektą, projektiniai sprendiniai yra parengti pagal tuo metu galiojančius standartinius techninius reikalavimus pateiktus www.litgrid.eu: Tinklo plėtra > Standartiniai techniniai reikalavimai.

9. Su PSO suderinti PT dalies techninį projektą pateikiant jį pagal LITGRID AB reikalavimus techninių projektų sudėčiai, kurie skelbiami www.litgrid.eu: Tinklo plėtra > Standartiniai techniniai reikalavimai > Reikalavimai techninių projektų sudėčiai.

10. Siekiant užtikrinti PT dalies techninio projekto suderinimo su PSO trumpiausią įmanomą terminą, būtina pateikti derinti visus rengiamus PT dalies techninius projektus pilna planuojamų atlikti darbų perdavimo tinklo dalyje apimtimi vienu metu, nežiūrint kiek atskirų PT dalies techninių projektų (pvz. TP statyba, OL statyba, KL statyba ir pan.) yra rengiama.

11. Teikiant derinti PT dalies techninį projektą, nurodyti asmens, kuris pasirašys elektros įrenginių prijungimo prie elektros perdavimo tinklo prijungimo paslaugos sutartį (toliau — prijungimo paslaugos sutartis) su PSO, kontaktinius duomenis.

12. Pasirašyti prijungimo paslaugos sutartį su PSO. Šios ir kitų sutarčių pasirašymas aprašytas skyriuje [Pasirašomos sutartys](#). Sutarties laikotarpis galės būti nustatytas tik esant suderintiems preliminariems atjungimo laikotarpiams kaip aprašyta skyriuje [Reikalavimai projekto įgyvendinimo terminų planavimui](#), t. y. techniniame projekte nurodytos trukmės konkretūs atjungimai yra įtraukti į metinį atjungimų grafiką. Už techninio projekto sprendinių įgyvendinimui reikalingų atjungimų preliminarių laikotarpių suderinimą su Pareiškėju atsakingas projektuotojas.

13. Kreiptis į PSO dėl suderinto PT dalies techninio projekto ekspertizės organizavimo, pasirašytoje prijungimo paslaugos sutartyje nurodyta tvarka ir sąlygomis. Pareiškėjas privalės užtikrinti, kad bus pataisytas PT dalies techninis projektas ekspertizės išvados, kad PT dalies techninį projektą galima tvirtinti, gavimui.

14. Gauti statybą leidžiantį dokumentą (jei toks bus reikalingas) PSO elektros perdavimo daliai ir jį pateikti PSO.

15. Apmokėti visas PT dalies techninio projekto rengimo, ekspertizės (jei tokia bus reikalinga), statybą leidžiančių dokumentų gavimo (jei toks bus reikalingas), PT dalies techninio projekto vykdymo priežiūros išlaidas bei visas PT dalies statybos ar rekonstrukcijos sąnaudas teisės aktų nustatyta tvarka.

16. Užtikrinti, kad PT dalies techninį projektą rengiantis projektuotojas privalės atlikti projekto vykdymo priežiūrą.

17. Suderintą PT dalies techninį projektą perduoti pagal LITGRID AB reikalavimus techninio projekto sudėčiai, kurie pateikti www.litgrid.eu: Tinklo plėtra > Standartiniai techniniai reikalavimai > Reikalavimai techninių projektų sudėčiai, tik kartu su teigiama projekto ekspertizės išvada, PSO vardu gautu statybą leidžiančiu dokumentu bei techninio projekto vykdymo priežiūros sutartimi.

18. Įsivertinti, kad tuo atveju, jei Pareiškėjas nepasinaudos Aprašo 48^{1.2} punkte numatyta teise, bus vadovaujamas Lietuvos Respublikos Vyriausybės nutarimu Nr. 1061 (paskelbtu 2021 m. gruodžio 8 d.) „Dėl reikalavimų ir (arba) kriterijų dėl statinio informacinio modeliavimo metodų taikymo“ ir įvertinti poreikį taikyti statinio informacinę modeliavimo sistemą“.

19. Įsivertinti, kad tuo atveju, jei Pareiškėjas nepasinaudos Aprašo 48^{1.2} punkte numatyta teise, PT dalies techniniame projekte numatytų darbų viešojo pirkimo procedūros bus pradėtos tik gavus statybą leidžiantį dokumentą.

20. Jei PT dalyje projektuojami nauji įrenginiai arba esamų įrenginių pakeitimas, su PSO suderinti pagrindinės įrangos atitikimą PSO reikalavimams. Derinimas vykdomas po PT dalies techninio projekto suderinimo su PSO bei gavus techninio projekto teigiamą ekspertizės išvadą. Įrangos atitiktis su PSO turi būti suderinta prieš pradėdant rengti darbo projektą ir užsakant pagrindinę įrangą. Pagrindinės įrangos atitiktis PSO reikalavimams pagrindimo tvarka (toliau — Tvarka) pateikiama www.litgrid.eu: Apie Litgrid > Litgrid pirkimai > Reikalavimai siūlomos įrangos atitiktis pagrindimui. Tvarkoje

naudojamos sąvokos — „Rangovas“, „Užsakovas“, „Techninis projektas“ atitinka prijungimo sąlygose naudojamas sąvokas — „Pareiškėjas“, „PSO“, „PT dalies techninis projektas“. Teikiant pagrindinės įrangos dokumentaciją, Pareiškėjas privalo vadovautis visais Tvarroje nurodytais reikalavimais, išskyrus 2 punktą. Pareiškėjas teikia užpildytas PT dalies techninio projekto technines specifikacijas su atitiktis reikalavimus pagrindžiančia dokumentacija. PT dalies techninio projekto techninėmis specifikacijos pildomos naudojant su PSO suderinto PT dalies techninio projekto techninių specifikacijų bylas. Pagrindinės įrangos atitiktis PSO reikalavimams pagrindimui dokumentacija turi būti teikiama pilnos apimties dalimis, kaip yra suskirstyta Tvarkos 1 lentelėje (pvz. Elektrotechnikos dalis, Elektros perdavimo linijų dalis ir t.t.). Pateikta derinimui atskirų įrenginių arba nepilnos apimties įrenginių dalies dokumentacija nebus peržiūrima.

21. Gauti iš PSO pritarimą Pareiškėjo dalies techniniam projektui.

22. Parengti įrenginiams, prijungiamiems prie elektros perdavimo tinklų, bandymo atlikimo programą, kuri privalo būti suderinta su PSO. Įrenginiai turi būti patikrinami atliekant natūrinius bandymus, kuriuose turi dalyvauti PSO atstovai. Atlikus bandymus paruoš ir pateiks PSO bandymų ataskaitą.

23. Atlikti Pareiškėjo dalyje reikalingus statybos darbus, o pastatyti elektros perdavimo tinklo dalies ir Pareiškėjo dalies energetikos objektai atitiks visus PSO prijungimo sąlygų ir teisės aktų reikalavimus. Pareiškėjui privaloma pakviesti PSO atstovus į Pareiškėjo nuosavybėje esančių elektros įrenginių (TP ir elektrinių) techninio įvertinimo komisiją (-as) ir statybos užbaigimo komisiją (-as).

24. Užtikrinti, kad Pareiškėjo taikomos informacinės ir fizinės saugos priemonės atitinka:

24.1. strateginę ar svarbią reikšmę nacionaliniam saugumui turinčių energetikos ministro valdymo sričiai priskirtų įmonių ir įrenginių fizinės ir informacinės saugos reikalavimus;

24.2. PSO prijungimo sąlygose nurodomus fizinės ir informacinės saugos reikalavimus;

24.3. informacijos saugos reikalavimus projektavimui ir diegimui, skelbiamus dokumente patalpintame PSO tinklalapyje adresu www.litgrid.eu: Tinklo plėtra > Standartiniai techniniai reikalavimai > Informacijos saugai > Minimalūs informacijos saugos reikalavimai projektavimui ir diegimui;

24.4. informacijos saugumo reikalavimus paslaugų teikimui, skelbiamus dokumente patalpintame PSO tinklalapyje adresu www.litgrid.eu: Tinklo plėtra > Standartiniai techniniai reikalavimai > Informacijos saugai > Minimalūs informacijos saugos reikalavimai paslaugų teikimui.

25. Užtikrinti, kad visi įrenginiai ir medžiagos turi atitikti kilmės šalies reikalavimus, nurodytus PSO reikalavimuose, ir negali būti importuojamos iš šalių, iš kurių importas yra draudžiamas pagal Jungtinių Tautų Saugumo Tarybos sprendimus arba jeigu yra taikomos Jungtinių Amerikos Valstijų, Europos Sąjungos ribojamosios priemonės (sankcijos) ar kitų tarptautinių organizacijų tarptautinės sankcijos. PSO pareikalavus, Pareiškėjas ar Pareiškėjo statybos rangovas įsipareigoja pateikti PSO informaciją ir/ar dokumentus apie įrenginių ir medžiagų kilmės šalį, gamintoją ir jo akcininkus.

26. Įranga, teikiamos paslaugos turi atitikti Lietuvos Respublikos Vyriausybės 2022 kovo 30 d. nutarimo Nr.280 „Dėl Lietuvos Respublikos viešųjų pirkimų įstatymo 92 straipsnio 13, 14 ir 15 dalių nuostatų įgyvendinimo“ aktualios redakcijos keliamus reikalavimus.

27. Neteikti jokios informacijos Rusijos Federacijos, Baltarusijos Respublikos, Kinijos Liaudies Respublikos subjektams (ar jiems atstovaujantiems asmenims) ir užtikrinti, kad šių valstybių subjektai ir asmenys nebūtų pasitelkiami dalyvauti sandoryje jokiomis formomis.

28. Užtikrinti, kad statant objektą, kuris vėliau bus perduotas PSO, nebūtų įsigyjamos prekės ar įranga iš valstybių bei teritorijų, kurios nurodytos Vyriausybės nutarimo 1.3 papunktyje.

2 skyrius. Reikalavimai planuojamai teritorijai

1. 330 kV oro linijos Grobinė — Klaipėda atkarpos nuo atr. Nr. 353 iki Klaipėdos TP rekonstrukcija turi būti vykdoma esamų elektros tinklų apsaugos zonų ribose, neišplečiant ir nepakeičiant jų ribų. Naujas atramas parinkti ir pastatyti taip, kad nepadidėtų esamų oro linijų apsaugos zonų ribos, kurios nustatytos aukštos įtampos elektros perdavimo tinklų apsaugos zonų teritorijų planuose, patvirtintuose LR Energetikos ministro įsakymu. Elektros tinklų apsaugos zonų ribos sutartiniais ženklais pažymimos brėžiniuose. Naujų atramų statybai ne tuose pačiuose žemės sklypuose turi būti gauti žemės sklypų savininkų raštiški sutikimai.

2. Paaiškėjus, jog dėl techninio projekto sprendinių pasikeičia esamų elektros tinklų apsaugos zonų ribos, derinant PT dalies techninį projektą, nustatyti ir įregistruoti Nekilnojamojo turto registre teritorijas, kuriose taikomos specialiosios žemės naudojimo sąlygos, bei neterminuotus servitutus, suteikiančius teisę tiesti, aptarnauti, naudoti požemines, antžemines komunikacijas. Turi būti atlikti visi reikalingi veiksmai dėl teritorijų, kuriose taikomos specialiosios žemės naudojimo sąlygos, įregistravimo Nekilnojamojo turto registre, bei organizuotas sutarčių dėl neterminuotų servitutų nustatymo pasirašymas su žemės sklypų savininkais (susitikimą su notaru organizuoti ne anksčiau kaip po 3 d. d. nuo visų notarinei sutarčiai sudaryti būtinų dokumentų suderinimo su PSO). Notarinės sutarties turinio apimtyje turi būti nurodytas ir žemės sklypo (-ų) savininko (-ų) sutikimas dėl elektros tinklų apsaugos zonos nustatymo vadovaujantis Lietuvos Respublikos specialiųjų žemės naudojimo sąlygų įstatymo 7 straipsniu. Derinant PT dalies techninį projektą pateikti žemės sklypų Nekilnojamojo turto registro centrinio duomenų banko išrašus su įregistruotais servitutais ir teritorijomis, kuriose taikomos specialiosios žemės naudojimo sąlygos, bei kitus būtinus trečiųjų šalių sutikimus. Projektuojamos elektros tinklų apsaugos zonų ribos sutartiniais ženklais pažymimos brėžiniuose.

3. Užtikrinti nagrinėjamoje teritorijoje naujai nustatytų, pasikeitusių ir (ar) panaikintų teritorijų, kuriose taikomos specialiosios žemės naudojimo sąlygos – elektros tinklų apsaugos zonos, įregistravimą (išregistravimą) valstybės registre ir kadastrę. Esant poreikiui atlikti elektros perdavimo tinklų apsaugos zonų teritorijų plano keitimą bei su juo susijusius kitus būtinus veiksmus ir įregistruoti (išregistruoti) nagrinėjamoje teritorijoje naujai nustatytas, pasikeitusias ir (ar) panaikintas teritorijas, kuriose taikomos specialiosios žemės naudojimo sąlygos – elektros tinklų apsaugos zonos.

4. Išspręsti žemės naudojimo klausimą naujos EPL teritorijoje, atsižvelgti į Teritorijų planavimo įstatymo 4 punktą, kuriame, nurodoma, kad 30 m aukščio ir aukštesnių ypatingųjų inžinerinių statinių, atsinaujinančių išteklių energetikos objektų statyba turi būti numatyta teritorijų planavimo dokumentuose, išskyrus Lietuvos Respublikos atsinaujinančių išteklių energetikos įstatyme numatytus atvejus.

5. Jeigu PSO tinklą numatoma statyti AB „LTG Infra“ ir (ar) AB „Via Lietuva“ nuosavybės ar patikėjimo teise valdomuose žemės sklypuose, žemės teisėtumo klausimas PSO tinklui statyti, rekonstruoti, prižiūrėti ir remontuoti turi būti išspręstas pasirašytų Bendradarbiavimo sutarčių dėl inžinerinių tinklų statybos, priežiūros, rekonstrukcijos pagrindu.

6. Visus minėtus dokumentus pateikti teikiant derinti PSO elektros perdavimo tinklo dalies techninį projektą.

[Į turinį](#)

3 skyrius. Pasirašomos sutartys

1. Prijungimo paslaugos sutartis ir prijungimo laikotarpis:

1.1. Pareiškėjo įrenginių prijungimo prie elektros perdavimo tinklo sutarties pasirašymo su PSO metu ir prijungiant Pareiškėjo įrenginius prie elektros perdavimo tinklo, Pareiškėjas turi turėti galiojantį leidimą plėtoti elektros energijos gamybos pajėgumus;

1.2. prijungimo prie elektros perdavimo tinklų laikotarpis skaičiuojamas nuo prijungimo paslaugos sutarties tarp Pareiškėjo ir PSO pasirašymo dienos;

1.3. Pareiškėjo įrenginių prijungimas (projekto įgyvendinimas) gali dalinai sutapti su ypatingos valstybinės svarbos Elektros energetikos sistemos sinchronizacijos projekto įgyvendinimo laikotarpiu, todėl Pareiškėjo elektros įrenginių prijungimui reikalingi atjungimai turės būti derinami atsižvelgiant į Elektros energetikos sistemos sinchronizacijos projekto darbų įgyvendinimo grafikus ir/arba suplanuotus reikalingus atjungimus. Informuojame, kad PSO vykdo investicinį projektą „330 kV OL Klaipėda — Grobinė rekonstravimas“. Fiziniai rekonstravimo darbai su esamos OL atjungimu vykdomi nuo 2022 Q1 iki 2023 metų Q1. Po šio etapo iki 2025 nebus galimybių atjungti 330 kV OL Klaipėda — Grobinė, dėl kitame 330 kV ruože vakarų Lietuvoje vykdomo sinchronizacijos projekto etapo. Atsižvelgiant į PSO jau suplanuotus bei vykdomus rekonstravimo/naujos statybos projektus 330 kV ir 110 kV tinkle (pagrindė ypatingos valstybinės svarbos Elektros energetikos sistemos sinchronizacijos projektus ir jų etapus atjungiant esamas 330 kV oro linijas perdavimo tinkle), naujai pastatytos Mančių SE TP prijungimas prie PT bus galimas tik užbaigus PSO vykdomus projektus.

2. Pareiškėjas įsipareigoja, ne vėliau kaip iki elektrinės prijungimo technologiniams bandymams perdavimo tinkluose atlikimo (paleidimo derinimo darbų) sudaryti elektros energijos perdavimo paslaugos sutartį, disbalanso pirkimo-pardavimo sutartį su PSO ar kita už balansą atsakinga šalimi, taip pat kitas sutartis, reikalingas užtikrinti elektrinės eksploatavimą ir joje pagamintos elektros energijos pardavimą.

3. Pareiškėjas privalo pasirašyti anksčiau minėtas sutartis taip pat šiais atvejais:

3.1. kai kiekvieno atskiro juridinio asmens saulės / vėjo / kito tipo elektrinės ar jų grupės iki nuosavybės ribos su PSO prijungiamos per atskirus galios transformatorius, neturint elektrinio ryšio galios transformatorių vidutinės (ne PSO priklausančios) įtampos pusėje;

3.2. kai iki Pareiškėjo nuosavybės ribos su PSO jungiamos kitų juridinių asmenų saulės / vėjo / kito tipo elektrinės ar jų grupės kartu su Pareiškėjo saulės elektrine ar saulės elektrinių grupėmis saulės elektrinių parke galios transformatorių vidutinės (Pareiškėjui priklausančios) įtampos pusėje turint elektrinį ryšį ir sudaro vieną perdavimo tinklo objektą;

3.3. kai juridinio asmens saulės / vėjo / kito tipo elektrinių parkas prijungiamas prie elektros perdavimo tinklo per jau prijungtą ir veikiančią Pareiškėjo transformatorių pastotę ir sudaro vieną perdavimo tinklo objektą;

3.4. visais šiame punkte nurodytais atvejais kitas juridinis asmuo, pageidaujantis prijungti savo saulės, vėjo ar kito tipo elektrines ar jų grupes prie Pareiškėjo elektros tinklo turi kreiptis į Pareiškėją prijungimo sąlygas gauti. Savo ruožtu Pareiškėjas privalo kreiptis į PSO dėl prijungimo sąlygų ir numatomų pakeitimų elektros tinkle, susijusių su generuojančios galios padidėjimu. Už kitų juridinių asmenų elektrinių, prijungtų prie Pareiškėjo elektros tinklo disbalansą bei tarpusavio atsiskaitymus už perdavimo ir kitas paslaugas atsako Pareiškėjas.

[Į turinį](#)

4 skyrius. Reikalavimai projekto įgyvendinimo terminų planavimui

1. Techninio projekto derinimo metu suderinti su PSO projekto įgyvendinimui reikalingas PT dalies įrenginių atjungimų datas. Konkretūs atjungimai ir datos numatomos atskirame nuo techninio projekto dokumente, kuris bus neatskiriama Pareiškėjo elektros įrenginių prijungimo prie elektros perdavimo tinklo paslaugos sutarties dalis. Dokumento forma-pavyzdys pateikiama www.litgrid.eu: Tinklo plėtra > Standartiniai techniniai reikalavimai > Atjungimų grafikų formos

2. Atkreiptinas dėmesys į galimus naujos Mančių TP prijungimo terminus (žr. informaciją I dalis. [Prijungimo aprašymas](#)).

3. Perdavimo tinklo 330-110 kV dalies elektros įrenginių atjungimai, esantys Pareiškėjo elektros įrenginių prijungimo prie elektros perdavimo tinklo paslaugos sutarties priede, Operatoriaus bus įtraukti į metinį PSO dalies elektros įrenginių atjungimų grafiką. Nepriklausomai nuo to, ar tarp Pareiškėjo ir PSO jau buvo suderintos projekto įgyvendinimui reikalingos PT dalies įrenginių atjungimų datos, projektuotojas, Pareiškėjo arba projekto įgyvendinimo rangovas, priklausomai nuo esamos situacijos, savalaikiai pateikia PSO derinimui reikalingą informaciją dėl metinio PSO dalies elektros įrenginių atjungimų grafiko sudarymo (metinį grafiką derina PSO). Nesant pasikeitimų nei trukmėse, nei atjungimų apimtyse nuo Perdavimo tinklo 330-110 kV dalies elektros įrenginių atjungimų, numatytų Pareiškėjo elektros įrenginių prijungimo prie elektros perdavimo tinklo paslaugos sutarties priede, šis žingsnis yra patvirtinantis ketinimus vykdyti projektą numatytu grafiku, esant pasikeitimams – PSO atliks derinimą iš naujo. Vėlesniuose etapuose, vykdant mėnesio laikotarpio planavimą, projektui įgyvendinti reikalingi atjungimai gali būti derinami mėnesio laikotarpio atjungimų grafiko sudarymo proceso metu tik, kai nurodomi atjungimai buvo suplanuoti ir suderinti metiniame grafike.

4. Detalūs reikalavimai, susiję su projekto įgyvendinimo darbų-atjungimo grafiku ir kita planavimui bei atjungimų suderinimui reikalinga informacija pateikiami šių sąlygų skyriuje [„Reikalavimai projekto vykdymo eiliškumui ir etapams“](#).

[/ turini](#)

III DALIS. TECHNINIAI REIKALAVIMAI ELEKTROS PERDAVIMO TINKLO DALIAI

5 skyrius. Bendrieji reikalavimai

1. Parengti techninių specifikacijų bylą, vadovaujantis reikalavimais pateikiamais internetiniame puslapyje www.litgrid.eu: Tinklo plėtra > Standartiniai techniniai reikalavimai > Techninių projektų specifikacijos.

2. Rengiant darbų organizavimo dalį turi būti numatyti projektiniai sprendiniai, nustatantys technines priemones, darbų metodus, užtikrinančius darbuotojų saugą.

3. PT dalies techninio projekto aiškinamajame rašte numatyti, kad parengto darbo projekto kiekvienos projekto dalies (bylos) sudėtyje turi būti detalūs dokumentacijos sąrašai, kurie bus teikiami rekonstravimo/statybos darbų techniniam įvertinimui bei statybos užbaigimui, vadovaujantis PSO patvirtintu 2021-12-03 Nr. 21NU-460 Perdavimo tinklo objektų statybos/rekonstravimo dokumentacijos aprašu. Detalūs dokumentacijos sąrašai turi būti suderinti su PSO.

4. Visi įrenginių, spintų bei linijų žymėjimai turi būti suderinti su PSO ir atitikti Perdavimo tinklo operatyvinių ir techninių pavadinimų sudarymo ir žymėjimo metodinių nurodymų reikalavimus. Dokumentas skelbiamas PSO tinklalapyje adresu www.litgrid.eu: Tinklo plėtra > Standartiniai techniniai reikalavimai > Pastočių ir skirstyklų įrangos nuotoliniam valdymui. Visų naujų elektros įrenginių ir spintų operatyviniai užrašai turi būti numatyti ant atsparių atmosferos poveikiui lentelių. ASJ, NSSRS, KSSRS, RAA spintose esančių įrenginių ir automatinių jungiklių užrašai turi būti suderinti su PSO prieš pradėdant įrenginių bei įrangos gamybą. Kartu su Mančių SE TP statyba keičiant ar naujai montuojant įrangą kitose pastotėse (Darbėnų SP operatyviniai susijusių su 330 kV OL pirminių ir antrinių el. įrenginių pavadinimai turi būti keičiami), taip pat galioja reikalavimas, jog šiose pastotėse visi naujai montuojamų ar keičiamų įrenginių, spintų bei linijų žymėjimai turi būti suderinti su PSO.

[/ turini](#)

6 skyrius. Reikalavimai projekto vykdymo eiliškumui ir etapams

1. PSO elektros perdavimo tinklo dalies techniniame projekte turi būti aprašytas projektų vykdymo eiliškumas ir etapai. Rangos darbų vykdymo etapų ir jų trukmių bei darbų vykdymo eiliškumo detalizacija turi būti tokio lygio, kad būtų aiškios reikalingų atjungti veikiančių įrenginių apimtyse bei preliminarios

trukmės, taip pat nurodytos etapų trukmės. Atjungimų apimtys PSO elektros perdavimo tinklo dalies techninio projekto rengimo metu derinamos su PSO.

2. Projektuotojas, sudarydamas darbų vykdymo eiliškumą vadovaujasi principu, jog veikiantys elektros įrenginiai būtų atjungiami minimaliomis apimtimis ir terminais. Projektuotojas, sudarydamas darbų vykdymo eiliškumą, pirmiausiai vadovaujasi:

2.1. PT dalies techninio projekto SO dalyje išskirti darbus (įskaitant ir darbus kitose susijusiose TP), kurie atliekami be įtampos atjungimo, su įtampos atjungimu nurodant atjungimų apimtis ir trukmes;

2.2. PSO dalies naujų įrenginių statybos periodui nėra numatomi veikiančių elektros įrenginių atjungimai (išskyrus tik prišynavimo darbus prieš įjungimą). Naujų narvelių Darbėnų TP vieta turi būti parinkta taip, kad jo įrenginių statybos montavimo laikotarpiui nebūtų reikalingi veikiančių PT dalies įrenginių atjungimai, t.y. naujo linijinio narvelio statybos, montavimo ir derinimo darbai turi vykti be esamų veikiančių elektros įrenginių atjungimų;

2.3. RAA nuostatų keitimui, maksimalus galimas vieno prijunginio atjungimas yra iki 3 k. d. Tokių prijunginių atjungimai turi būti nevienalaikiai ir jų atjungimų galimybės bei seka bus vertinama techninio projekto derinimo metu. 330 kV kitų linijų prijunginių atjungimai turi būti atjungiami po vieną jungtuvą, po vieną apsaugų komplektą, kitą paliekant darbe;

2.4. projektavimo metu, atsiradus pagrįstam poreikiui atjungti/išjungti tam tikrą dalį antrinės įrangos, tokios apimtys ir galimybės bus derinamos kartu su techniniu projektu;

2.5. Šiose sąlygose nenumatyti, bet neišvengiami kiti reikalingi atjungimai bus derinami su PSO elektros perdavimo tinklo dalies techninio projekto rengimo metu ir/ar statybos metu, tačiau jie niekaip negalės įtakoti PSO tuo metu vykdomų projektų darbų grafikų;

2.6. Darbėnų TP pavienis šinų atjungimas dėl naujo narvelio prišynavimo galimas iki 5 k.d. trukmei vienoms šinoms.

3. Techniniame projekte nurodyti:

3.1. PT dalies darbų vykdymo rangovas atsakingas už objekto rekonstrukcijos darbų-atjungimo grafiko parengimą bei suderinimą su PSO. Detalus rekonstrukcijos darbų-atjungimo grafikas turi būti suderintas ne vėliau kaip 90 k. d. iki rangos darbų pradžios objekte. Darbų-atjungimų grafiką rangovas turi atnaujinti ir iš naujo atlikti visus suderinimus pasikeitus darbų eigai ir/arba jų atlikimo terminams daugiau nei per 1 mėn. Tipinė darbų-atjungimų grafiko forma-pavyzdys pateikiama www.litgrid.eu: Tinklo plėtra > Standartiniai techniniai reikalavimai > Atjungimų grafikų formos

3.2. rangovas privalo pateikti PSO atjungimų poreikius kitiems kalendoriniams metams tokia apimtimi ir terminais: 330 kV dalies įrenginiams - iki einamųjų metų rugpjūčio 1 d. kitiems metams, 110 kV dalies įrenginiams – iki einamųjų metų spalio 31 d. kitiems metams;

3.3. rangovas privalo pateikti PSO atjungimų poreikius kitam kalendoriniam mėnesiui tokia apimtimi ir terminais: 330 kV dalies įrenginiams - iki einamojo mėnesio 1-os dienos kitam mėnesiui, 110 kV dalies įrenginiams – iki einamojo mėnesio 5-os darbo dienos kitam mėnesiui;

3.4. bet koks neplaninio atjungimo (t. y. atjungimai, neatitinkantys patvirtinto rekonstrukcijos darbų-atjungimų grafiko datų, arba atjungimai kurie nebuvo numatyti rekonstrukcijos darbų-atjungimų grafike, arba Rangovas nebuvo pateikęs PSO informacijos pagal šio skyriaus 3.2. ir 3.3. punktų reikalavimus), PSO laiko nesuderinimas ar elektros įrenginių atjungimo nesuteikimas prašomu laiku, negali ir nebus laikomas projekto vykdymo trikdžiu dėl PSO kaltės. Tokie neplaniniai atjungimai neturės prioriteto vykdant kitus PSO metiniame ir mėnesiniame grafike numatytus darbus;

3.5. Rekonstruotų ar naujai sumontuotų įrenginių įjungimas galimas tik pagal patvirtintą vienkartinę įjungimo programą, dalyvaujant rangovo bei LITGRID AB RAA atstovams ir tik darbo dienomis bei darbo valandomis (įjungimui iki bandomosios eksploatacijos pradžios skirti 1 darbo dieną). Įjungimo programą rengia ir su PSO bei kitomis suinteresuotomis šalimis, derina rangovas.

[I turinį](#)

7 skyrius. Reikalavimai operatyviam valdymui reikalingai dokumentacijai

1. Pareiškėjas PT dalies techniniame projekte numatys, kad turi būti:

1.1. parengta, suderinta su PSO ir perduota PSO patvirtinta Mančių SE TP 330 kV skirstyklos operatyviam valdymui reikalinga dokumentacija:

1.1.1. Mančių SE TP principinė schema (-os) su nurodytais įrenginių operatyviais pavadinimais;

1.1.2. Mančių SE TP savų reikių (KSS, NSS) schemos su nurodytais įrenginių operatyviais pavadinimais;

1.1.3. Mančių SE TP įrenginių operatyvinės priežiūros instrukcijos (pagrindinių, RAA, ryšio įrenginių);

1.1.4. Mančių SE TP tipiniai perjungimo lapeliai;

1.2. įvertinant prie elektros perdavimo tinklo prijungiamą Mančių SE TP 330 kV skirstyklą, atnaujinta, papildyta/pakoreguota bei suderinta su PSO ir perduota PSO patvirtinta šios 330 kV skirstyklos operatyviam valdymui reikalinga dokumentacija:

1.2.1. Darbėnų SP 330 kV skirstyklų principinės schemos su nurodytais įrenginių operatyviais pavadinimais;

1.2.2. Darbėnų SP 330 kV skirstyklų savųjų reikių (KSS, NSS) schemos su nurodytais įrenginių operatyviais pavadinimais;

1.2.3. Darbėnų SP 330 kV skirstyklų įrenginių operatyvinės priežiūros instrukcijos (pagrindinių, RAA, ryšio įrenginių);

1.2.4. Darbėnų SP 330 kV skirstyklos tipiniai perjungimo lapeliai;

1.3. įvertinant prie elektros perdavimo tinklo prijungiamą Mančių TP, suderintos su PSO ir perduotos PSO patvirtintos naujai suformuotų 330 kV OL Mančių TP — Darbėnų TP tipinės perjungimo programos;

1.4. visos schemos pateikiamos popierinės, pasirašytos bei skaitmeninėse laikmenose redaguojamu *.dwg ir neradeguojamu *.pdf formatais;

1.5. įrenginių operatyvinės priežiūros instrukcijos (pagrindinių, RAA, ryšio įrenginių) rengiamos lietuvių kalba ir pateikiamos rangovo pasirašytos ir užsakovo patvirtintos popieriuje ir skaitmeninėse laikmenose *.docx formatu be redagavimo apribojimų;

1.6. tipiniai perjungimo lapeliai (toliau — TPL) sudaromi visiems naujai statomiems įrenginiams (jungtuvams, prijunginiams, šynoms, pagrindinėms prijunginių ir šynų apsaugoms);

1.7. tipinės perjungimo programos (toliau — TPP) sudaromos elektros perdavimo linijoms;

1.8. TPL, TPP sudaromi atskirai atjungimui/išjungimui ir įjungimui;

1.9. TPL ir TPP sąrašas derinamas su PSO atskirai techninio projekto derinimo metu;

1.10. TPL ir TPP derinami su PSO Sistemos valdymo centru (pirminė komutacija) bei Infrastruktūros priežiūros centro personalu (operacijos antrinėse grandinėse) bei pateikiami PSO Sistemos valdymo centrui popierinės, pasirašytos ir *.docx formatu be redagavimo apribojimų kompiuterinėje laikmenoje lietuvių kalba;

1.11. parengtų ir suderintų TPL bei TPP pagrindu rangovas turi organizuoti automatizuotų tipinių perjungimo lapelių testavimą su PSO dispečerinio valdymo sistema (toliau — DVS). Pasiruošimas testavimams (PSO DVS pagal patvirtintus TPL, TPP konfigūruoja PSO DVS administratorius), bei testavimai turi būti numatyti projekto vykdymo grafike išskiriant juos nuo kitų darbų atskiromis eilutėmis.

2. Dokumentacijos pateikimo terminai turi būti numatyti projekto vykdymo grafike, o detalizuoti – ir darbų-atjungimų grafike.

[/ turini](#)

8 skyrius. Reikalavimai pirminei įrangai ir savosioms reikmėms

1. Patikrinus Darbėnų SP ir aukščiau sąlygose nurodytų kitų susijusių TP (jeigu tokios TP yra numatytos) pirminės įrangos ir savųjų reikiųjų įrenginių vardinųjų charakteristikų tinkamumą pasikeitus instaliuotai galiai bei nustačius įrenginių techninių charakteristikų netinkamumą, būtina numatyti tų įrenginių pakeitimą ir juos pakeisti naujais. Techniniame projekte pateikti skaičiavimo rezultatus ir išvadas dėl įrenginių keitimo poreikio arba jų tinkamumo tolimesnei eksploatacijai. Atliekant esamų įrenginių patikrinimą bei parenkant naujų pirminiųjų įrenginių vardinę srovę, įvertinti prie tinklo prijungiamo generuojančio šaltinio pilnutinę galią (S , VA), skaičiavimuose nurodant atitinkamą galios faktorių ($\cos \phi$). Esamų pirminiųjų įrenginių (jungtuvų, skyriklių, srovės matavimo transformatorių, ryšio užtvėriklių ir pan.) tinkamumo įvertinimui, techniniame projekte turi būti pateiktos atskirų įrenginių vardinės charakteristikos – vardinė pirminė (ilgalaikė) srovė ir vardinė trumpojo jungimo atsparumo (terminė) srovė. Srovės matavimo transformatorių įvertinimui papildomai turi būti pateikiama informacija apie vardinę ilgalaikę terminę srovę (I_{cth}) bei transformacijos koeficiento keitimo galimybę (atšakos antrinėse srovės matavimo apvijose) jeigu konkrečiuose transformatoriuose tokių yra. Esant įrenginių keitimo poreikiui turi būti numatomas demontuojamų įrenginių utilizavimas arba perdavimas į PSO avarinį rezervą, suderinus su Infrastruktūros priežiūros centru (IPC) personalu. Jei numatoma demontuoti esamus įrenginius, perduodamiems į avarinį rezervą įrenginiams prieš demontavimą turi būti atlikti bandymai pagal PT įrenginių bandymo reglamento reikalavimus. Numatyti išsaugomų įrenginių pristatymą į IPC paskirtą avarinio rezervu saugojimo vietą. Visų naujai projektuojamų įrenginių charakteristikos turi tenkinti PSO standartinius techninius reikalavimus pateiktus www.litgrid.eu > Tinklo plėtra > Standartiniai techniniai reikalavimai > Pirminiai įrenginiai ir TP savosios reikmės.

2. Suprojektuoti naujus pirminius įrenginius, kurie reikalingi prijungti naują Pareiškėjo TP prie esamos TP 330 kV skirstyklos ir/arba esamų įrenginių pakeitimą, nustačius jų netinkamumą. Naujai projektuojamų pirminiųjų įrenginių išdėstymas turi būti projektuojamas optimaliai išnaudojant esamą pastotės teritoriją bei išlaikant esamą pirminiųjų įrenginių išdėstymo ir sujungimo sprendinių vienodumą.

3. Projektuojant parinkti maksimaliai funkcionalų ir techniškai ekonomiškai naudingą 330 kV skirstyklos įrenginių išdėstymą. Projektuojant turi būti kiek įmanoma išvengiama aukštos įtampos elektros tiltų, OL užvedimų arba šynų susikirtimų skirtingose plokštumose, kitų nestandartinių sprendinių, galinčių apsunkinti eksploatavimą, elektros energijos perdavimą arba sukelti pavojų eksploatuojančiam personalui. Principinė schema po rekonstrukcijos/naujos statybos turi maksimaliai atitikti projektavimo užduotyje/sąlygose pateiktą principinę schemą. Turi būti išlaikomas įrenginių ir sumontavimo sprendinių vienodumas visuose skirstyklos prijunginiuose, išskyrus atvejus, kai LITGRID AB sutinka su kitokiu sprendiniu. Projektavimo metu planuojant objekto statybos įgyvendinimo etapus jei reikalinga numatyti laikinas technines ir organizacines priemones, siekiant įvykdyti visus LITGRID AB ir trečiųjų šalių reikalavimus dėl projekto įgyvendinimo etapų bei aukštos įtampos įrenginių išjungimo galimybių bei terminų. Tokios priemonės gali būti: papildomos laikinos atramos, šuntuojantys šynų tiltai, laikinų kabelinių jungčių panaudojimas ir kt. Visos papildomos organizacinės ir techninės priemonės turi būti įvertintos ir įtrauktos į projekto apimtį. LITGRID AB papildomai nedengs išlaidų, susidariusių dėl šių laikinų sprendinių panaudojimo, jei tokios priemonės bus reikalingos projekto įgyvendinimo eigoje.

4. Numatyti privažiavimo galimybę prie naujai projektuojamų pastotės įrenginių ir konstrukcijų. Atvirosiose skirstyklose prie jungtuvų ir tarp galios transformatorių (jei tokie eksploatuojami arba projektuojami) ir jų prijunginių turi būti nutiestas kelias montavimo, remonto mechanizmams ir įtaisams bei kilnojamosioms laboratorijoms.

5. Projekte pateikti informaciją apie esamo regiono klimato sąlygas, įtraukiant apšalo sienelės storį, vėjo greitį, bei atitinkamai specifiikuoti šiuos parametrus pirminiųjų įrenginių techninėse specifikacijose.

6. Oro linijų (toliau - OL), jei tokios projektuojamos, užvedimui į skirstyklos įrenginius suprojektuoti linijinius portalus su tempiamomis girliandomis. Portalai projektuojami taip, kad 330 kV laidų aukštis nuo žemės paviršiaus visame ruože nuo portalų iki galinės oro linijos atramos būtų ne mažesnis kaip 8,5 m, esant didžiausiam laidų įlinkiui. Išskirtiniais atvejais, linijinių portalų galima neprojektuoti, jeigu OL atrama yra pastotės teritorijoje, šalia skirstyklos pirminių įrenginių, o mechaninis laidų, nusileidžiančių iš atramos, poveikis (jėga ir kryptis) į skirstyklos įrenginius, į kuriuos prijungiami laidai iš atramos, neviršija/atitinka susijusių skirstyklos įrenginių mechaninio jėgos ir krypties atsparumo charakteristikų. Minėtu atveju, suderinus su PSO, galima projektuoti laidų užvedimą tiesiai iš atramos į skirstyklos įrenginius.

7. Kiekvienam pirminiam įrenginiui suprojektuoti atskiras laikančias plienines metalo konstrukcijas, išskyrus aukšto dažnio užtvėriklius, kurie gali būti montuojami pakabinant. Ant vienos atraminės konstrukcijos leidžiama montuoti tik kabelių movas (jei tokios projektuojamos) su viršįtampių ribotuvais. Kitų skirtingos paskirties įrenginių įrengimas ant vienos atraminės konstrukcijos yra draudžiamas. Projektuojant viršįtampių ribotuvus prioritetu laikyti vertikalių ribotuvų pastatymą ant atskiros laikančios plieninės metalo konstrukcijos. Vertikalaus pakabinimo arba horizontalaus pastatymo ribotuvai projektuojami tik esant nepakankamai vietos skirstykloje ar esant kitoms išskirtinėms aplinkybėms, o konkretūs sprendiniai derinami techninio projekto rengimo metu.

8. Naujai projektuojamų pirminių įrenginių izoliatorių spalva turi būti suvienodinta su esamų pirminių įrenginių izoliatorių spalva, išskyrus viršįtampių ribotuvus, kuriems parenkamas pilkos spalvos polimeras (silikonas).

9. 330 kV skyrikliai ir jų įžeminimo peiliai turi atitikti PSO standartinius techninius reikalavimus. Skyriklių ir įžemiklių pavarose, kurios sumontuotos ant vienos konstrukcijos, turi būti įrengtos elektrinės ir mechaninės blokuotės, neleidžiančios rankiniu būdu jungti skyriklio arba įžemiklio pavarų variklių, esant įjungtam įžemikliui arba skyrikliui atitinkamai. Skyriklių ir stacionarių įžeminimo peilių pavarų sumontavimo aukštis turi būti numatytas toks, kad jų valdymą ir techninę priežiūrą/aparnavimą galima būtų vykdyti be pakėlimo į aukštį priemonių panaudojimo. Stacionarūs įžeminimo peiliai turi būti naudojami įžeminti elektros perdavimo linijas, 330 kV šynas, jungtuvus (kartu su matavimo transformatoriais) iš abiejų pusių ir galios transformatorius (jei konkrečiu atveju galios transformatoriai yra šalia 330 kV skirstyklos įrenginių). Standartiniai techniniai reikalavimai 330 kV skyrikliams pateikiami www.litgrid.eu: Tinklo plėtra > Standartiniai techniniai reikalavimai > Pirminiai įrenginiai ir TP savosios reikmės.

10. 330 kV dujiniai jungtuvai turi atitikti PSO standartinius techninius reikalavimus. Pasirenkant įrenginių išsidėstymą turi būti įvertinta, kad prie jungtuvų pavarų gali būti montuojamos aptarnavimo aikštelės. Vienfazių jungtuvų valdymo spintos turi būti įrengtos tokia aukštyje, kad jungtuvus būtų galima valdyti nuo žemės paviršiaus. Prie kiekvienos pavaros turi būti įrengtos papildomos aptarnavimo aikštelės, jei pavarų negalima pasiekti nuo žemės paviršiaus. Vienas jungtuvų komplektas turi turėti vieną valdymo spintą. Aptarnavimo aikštelės turi būti pažymėtos techniniame projekte. Techniniame projekte turi būti įrašyta, kad aikštelės projektuojamos darbo projekto metu, įvertinant saugius atstumus nuo žmonių iki įtampą turinčių dalių pagal EIT ir saugos eksploatuojant elektros įrenginius taisyklių reikalavimus ir atsižvelgiant į konkretų jungtuvo tipą. Būtina atsižvelgti į tai, kad pakilimas į aikšteles eksploatacijos metu reikalingas neatjungus įtampos. Darbo projekto brėžiniuose turi būti pavaizduotos aptarnavimo aikštelės, jų aukštis, atstumas nuo aikštelės pagrindo iki įtampą turinčių dalių. Atstumas nuo aikštelės pagrindo iki apatinio izoliatoriaus krašto turi būti ne mažesnis kaip 2,5 m. Aikštelės (jei jos yra numatytos) turi suteikti patogų priėjimą prie visų pavaros indikacijų (dujų slėgis, jungtuvo padėtis, spyruoklių būsenos indikacijos, operacijų skaitiklis, duomenų lentelė ir pan.), kurios eksploatacijos metu turi būti apžiūrimos ir mazgų bei elementų kuriems gali prireikti smulkaus remonto ar pakeitimo.

Standartiniai techniniai reikalavimai 330 kV SF₆ dujiniams jungtuvams pateikiami www.litgrid.eu: Tinklo plėtra > Standartiniai techniniai reikalavimai > Pirminiai įrenginiai ir TP savosios reikmės.

11. Naujai įrengiamų įrenginių valdymo ir operatyvinių grandinių maitinimo įtampa turi būti parenkama pagal esamą NSSRS vardinę įtampą.

12. Suprojektuoti viršįtampių ribotuvus Pareiškėjo TP prijungimui reikalingų įrenginių apsaugai nuo viršįtampių. Viršįtampių ribotuvų kiekis, techninės charakteristikos ir išdėstymas 330 kV skirstykloje priklauso nuo viršįtampiams jautrių įrenginių (galios transformatorių, matavimo transformatorių ar ryšio kondensatorių ir pan.) kiekio ir jų išdėstymo. PT dalies techninio projekto rengimo metu turi būti įvertintas esamų viršįtampių ribotuvų išdėstymas esamoje TP. Standartiniai techniniai reikalavimai 330 kV viršįtampių ribotuvams ir apibendrinti reikalavimai viršįtampių ribotuvų įrengimui 330 kV transformatorių pastotėse pateikiami www.litgrid.eu: Tinklo plėtra > Standartiniai techniniai reikalavimai > Pirminiai įrenginiai ir TP savosios reikmės.

13. Viršįtampių ribotuvai galios transformatorių prijunginiuose turi būti komplektuojami su viršįtampių skaitikliais, turinčiais nuotėkio srovės dydžio matuoklius. Visų viršįtampių ribotuvų viršįtampių skaitikliai privalo būti įrengiami 2,5 – 3 metrų aukštyje nuo žemės paviršiaus, kad būtų galima be papildomų pakėlimo į aukštį priemonių matyti skaitiklio reikšmes. Gali būti naudojamos papildomos viršįtampių ribotuvų gamintojo tiekiamos priemonės, leidžiančios viršįtampių registratorius įrengti vietoje, nutolusioje nuo ribotuvo (pvz. tarpusavyje laidu sujungtų jutiklio ir skaitiklio kombinacija).

14. Visi viršįtampių ribotuvai montuojami ant gamyklinių izoliuojančių padų, užtikrinant galimybę atlikti ribotuvų nuotėkio srovės matavimus neatjungus darbinės 330 kV įtampos. Kiekvienam viršįtampių ribotuvui turi būti numatomas atskiras prijungimo laidininkas (tarp viršįtampių ribotuvo metalinio pado ir įžeminimo įrenginio arba metalinio pado - viršįtampių skaitiklio - įžeminimo įrenginio) tinkamo skerspjuvio, laidininkai turi būti vientisi (be sujungimų), o jų ilgis turi būti parinktas toks, kad būtų išlaikytos viršįtampių ribotuvų gamintojo specifiukuotos techninės charakteristikos. Viršįtampių ribotuvai, viršįtampių skaitikliai neturi būti sujungiami su įžeminimo įrenginiu panaudojant įrenginio laikančiąsias metalines konstrukcijas. Registratoriai su įžeminimo įrenginiais sujungiami vadovaujantis gamintojo instrukcijomis.

15. Esant poreikiui, įrengti aukšto dažnio (toliau - AD) ryšio įrenginius. 330 kV AD ryšio užtvėrikliai ir 330 kV ryšio kondensatoriai turi atitikti PSO standartinius techninius reikalavimus. Projekto rengimo metu atlikti AD ryšio užtvėriklių ir ryšio kondensatorių charakteristikų parinkimo skaičiavimus. Visi skaičiavimai turi būti pateikti techniniame projekte. AD kanalų poreikis nurodytas RAA dalyje ir tikslinamas techninio projekto rengimo metu. Standartiniai techniniai reikalavimai 330 kV AD ryšio užtvėrikliams ir 330 kV ryšio kondensatoriams pateikiami www.litgrid.eu: Tinklo plėtra > Standartiniai techniniai reikalavimai > Pirminiai įrenginiai ir TP savosios reikmės.

16. Rengiant techninį projektą patikrinti esamos žaibosaugos sistemos planą ir žaibolaidžių išdėstymą po naujų įrenginių sumontavimo esamoje TP. Nustačius, kad apsaugos nuo žaibo sistema nepakankama, papildyti esamą žaibosaugos sistemą žaibolaidžiais, sudarant vientisą skirstyklos apsaugos kontūrą. Suprojektuoti ir įrengti 330 kV AS apsaugos nuo žaibo sistemą, parenkant strypinių žaibolaidžių kiekį, jų technines charakteristikas, montavimo aukštį, išdėstymą. Neprojektuoti žaibolaidžių ant transformatorių portalų. Įvertinti skirstykloje ar šalia jos esančius apsaugos nuo žaibo įrenginius (žaibosaugos trosus, žaibolaidžius ir ryšių bokštus, esančius LITGRID AB priklausomybėje).

17. Žaibosaugos zonų skaičiavimui / modeliavimui naudoti sferos metodą. Žaibosaugos zonas apskaičiuoti / modeliuoti įvertinant saugomų įrenginių aukštį. Skaičiavimo / modeliavimo rezultatus kartu su brėžiniais pateikti projekte.

18. Žaibolaidžių prijungimą prie įžeminimo įrenginių suprojektuoti taip, kad įžeminimo laidininko ilgis tarp žaibolaidžio prijungimo prie įžemintuvo (TP įžeminimo kontūro) taško ir viršįtampiams jautrių

įrenginių (galios transformatorių, matavimo transformatorių, kondensatorių, reaktorių ir pan.) įžeminimo prijungimo prie įžemintuvo taško turi būti ne mažesnis kaip 15 m.

19. 330 kV srovės, įtampos matavimo transformatoriai arba kombinuoti srovės – įtampos matavimo transformatoriai turi atitikti PSO standartinius techninius reikalavimus. Įvertinti matavimo transformatorių įrengimo poreikį pagal sąlygų reikalavimus relinei apsaugai ir automatiškai bei elektros energijos apskaitai. Matavimo transformatorių įrengimo vietos, antrinių apvijų skaičius ir paskirtis tikslinami projektavimo metu, antrinių apvijų vardinė apkrova suskaičiuojama atsižvelgiant į prie apvijų jungiamų prietaisų ir įtaisų apkrovas. Srovės transformatoriai elektros energijos apskaitoms ir matavimų reikmėms turi būti projektuojami įvertinant galios transformatoriaus nominalią galią ir būtinybę užtikrinti reikalaujamą elektros energijos matavimo tikslumą visame apkrautumo diapazone. Jei pagal skaičiavimus reikalingos srovės transformatorių šerdys su skirtingais transformacijos koeficientais, jų turi būti ne daugiau dviejų. Srovės transformatorių transformacijos koeficientų perjungimas turi būti įrengtas antrinių grandinių pusėje. Srovės transformatorių elektros apskaitoms ir matavimui skirtų šerdžių ir atšakų tikslumo klasė - 0,2s ir saugos faktorius F_{s5} . Pareiškėjo TP prijungti skirtame naujame prijunginyje srovės ir/arba kombinuotų matavimo transformatorių vardinė ilgalaikė terminė srovė (I_{cth}) turi būti $\geq 150\%$. Įtampos transformatorių elektros apskaitoms ir matavimui skirtų apvijų tikslumo klasė - 0,2. Elektros apskaitai naudojami matavimo transformatoriai iki darbų užbaigimo turi būti su Lietuvoje pripažintais patikros sertifikatais, išduotais gamintojo akredituotos laboratorijos, Lietuvos akredituotos laboratorijos arba kitos Europos Sąjungos šalies akredituotos laboratorijos, ar sertifikatus pakeičiančiais žymenimis, patvirtinančiais jų matavimo tikslumą. Kartu su kitais dokumentais PSO turi būti pateikti matavimo transformatorių atliktos patikros protokolai. Standartiniai techniniai reikalavimai matavimo transformatoriams pateikiami www.litgrid.eu: Tinklo plėtra > Standartiniai techniniai reikalavimai > Pirminiai įrenginiai ir TP savosios reikmės.

20. Įtampos transformatorių arba kombinuotų srovės - įtampos transformatorių išdėstymas skirstykloje turi būti suprojektuotas taip, kad atstumas nuo įtampos arba kombinuoto srovės - įtampos transformatoriaus bet kurios fazės prijungimo gnybto iki TP teritorijoje įrengto (arba naujai įrengiamo) kelio krašto būtų ne ilgesnis nei 20 m.

21. Parenkant ST antrinių apvijų charakteristikas RAA reikmėms būtina įvertinti perspektyvinį galimą t. j. srovės padidėjimą perdavimo tinkle per artimiausius 10 metų. Vardinis ST tikslumo ribos faktorius (ALF) turi būti parenkamas su ne mažesne kaip 20÷25% atsarga nuo vertės parinktos atlikus skaičiavimus techniniame projekte.

22. Suprojektuoti naujai prijungiamų 330 kV pirminių įrenginių maitinimo užtikrinimą iš esamų savųjų reikmių maitinimo šaltinių esamoje TP. Atlikti skaičiavimus ir patikrinti, ar bus užtikrintas visų įrenginių savųjų reikmių maitinimas po naujai įrengtų prijunginių prijungimo. Skaičiavimų rezultatus ir išvadas pateikti techniniame projekte. Poreikiui esant numatyti projektinius sprendimus savųjų reikmių maitinimo užtikrinimui, esamų kintamosios srovės savųjų reikmių skydo (toliau – KSSRS), nuolatinės srovės savųjų reikmių skydo (toliau – NSSRS), įkroviklių ir akumuliatorių baterijų praplėtimui arba pakeitimui. Standartiniai techniniai reikalavimai skirstyklos savosioms reikmėms, KSSRS, NSSRS, įkrovikliams ir akumuliatorių baterijai pateikiami svetainėje www.litgrid.eu: Tinklo plėtra>Standartiniai techniniai reikalavimai>Pirminiai įrenginiai ir TP savosios reikmės. .

23. Jei keičiamos akumuliatorių baterijos, techniniame projekte įrašyti, kad darbo projekto metu projektuojant akumuliatorių baterijų išdėstymą/ sumontavimą reikalinga vadovautis reikalavimais stacionarių akumuliatorių baterijų įrengimui, kurie pateikiami svetainėje www.litgrid.eu: Tinklo plėtra>Standartiniai techniniai reikalavimai>Pirminiai įrenginiai ir TP savosios reikmės.

24. Projekto vykdymo metu turi būti užtikrintas PT savųjų reikmių aprūpinimas elektra.

25. Projektuojant rekonstruojamos dalies laidininkus, įvertinti esamos TP sprendinius. Rekonstruojamos/plečiamos dalies laidininkų parinkimas turi būti atliekamas išlaikant visos skirstyklos

sprendinių vienodumą. Projektuojami laidininkai gali būti kieti arba lankstūs. Turi būti suprojektuotas, kiek įmanoma, pakankamas įrenginių, prie kurių prijungiami kieti laidininkai, mechaninis atsparumas nenaudojant papildomų atraminių izoliatorių (pastaba: apkrovų, veikiančių ilgalaikėmis normaliomis eksploataavimo sąlygomis (įskaitant vėjo ir ledo poveikį), suma neturi viršyti: įtampos transformatoriams - 625N, srovės ir kombinuotiems transformatoriams – 2000N. Jei nurodyta sąlyga netenkinama, šalia matavimo transformatorių laidininkų laikymui projektuojami atraminiai izoliatoriai). Parenkant laidininkus įvertinti laidininkų įšilimą, vainikinius išlydžius, terminį ir elektrodinaminį atsparumą trumpojo jungimo srovėms, mechaninį atsparumą, srovės perkrovas, įtampos nuostolius ir ekonomiškumą, aplinkos sąlygas (apledėjimo, vėjo poveikį) ir nustatyti įrenginių leidžiamas apkrovas. Apkrovų skaičiavimų rezultatus pateikti suvestinėje lentelėje, žr. 1 pavyzdį. Skirtingose skirstyklos vietose pasikartojančių analogiškų apšynavimo atvejų atskirai vertinti ir pateikti lentelėje nereikia. Jungtuvams ir skyrikliams statinės mechaninės apkrovos turi būti privalomai skaičiuojamos/modeliuojamos trimis kryptimis, kaip nurodyta LST EN 62271-100 ir LST EN 62271-102 standartuose, visiems kitiems įrenginiams apkrova skaičiuojama bet kurią kryptimi. Projekte turi būti pateikti maksimalūs kietų laidininkų (vamzdžių) įlinkiai blogiausiomis sąlygomis. Turi būti tenkinamos sąlygos:

- vamzdžių įlinkis dėl savo svorio bei įvertinus prie vamzdžio prijungtus kitus laidininkus ir gnybtus turi būti mažesnis nei „ $l/150$ “, čia l – vamzdžio ilgis;
- vamzdžių įlinkis dėl savo svorio, apšalo bei įvertinus prie vamzdžio prijungtus kitus laidininkus ir gnybtus turi būti mažesnis nei „ $l/80$ “, čia l – vamzdžio ilgis.

Prioritetu laikyti vientisų (be sujungimų) vamzdžių protarpyje panaudojimą, o nesant galimybei panaudoti vientisų (be sujungimų) vamzdžių, skaičiuojant įlinkius įvertinti vamzdžių sujungimo protarpyje įtaką įlinkiui. Visi skaičiavimai turi būti pateikti techniniame projekte. Standartiniai techniniai reikalavimai 330 kV kietiems laidininkams (vamzdžiams) ir 330 kV lankstiems laidininkams (laidams) atitinkamai pateikiami www.litgrid.eu: Tinklo plėtra > Standartiniai techniniai reikalavimai > Pirminiai įrenginiai ir TP savosios reikmės.

1 pavyzdys. Mechaninio poveikio įrenginiams skaičiavimo suminių rezultatų lentelės pavyzdys

Įrenginys ir jo apšonavimo būdas (nurodomas iš įrenginio abiejų pusių) bei laidininko ilgis	Maksimali suskaičiuota statinė jėga veikianti įrenginį įvertinus laidininkų svorį, išorinius veiksnius (vėja, apšalą) ir esant nepalankiausioms aplinkybėms, N			Parenkamas minimalus įrenginio statinis mechaninis atsparumas, N	Maksimali suskaičiuota dinaminė jėga veikianti įrenginį įvertinus laidininkų svorį, išorinius veiksnius (vėja, apšalą) ir esant nepalankiausioms aplinkybėms, N
Jungtuvas, prie kurio iš abiejų pusių jungiami laidai (2 m ir 3 m ilgio)	F_{thA} kryptimi pagal LST EN 62271-100:	F_{thB} kryptimi pagal LST EN 62271-100:	F_{tv} kryptimi pagal LST EN 62271-100:	$F_{thA}: \geq XXXX$	XXXX
	XXX	XXX	XXX	$F_{thB}: \geq XXXX$	
				$F_{tv}: \geq XXXX$	
Skyriklis, prie kurio iš vienos pusės jungiamas laidas (2 m ilgio), o iš kitos vamzdinės šynos (9 m ilgio)	F_{a1}, F_{a2} kryptimis pagal LST EN 62271-102:	F_{b1}, F_{b2} kryptimis pagal LST EN 62271-102:	F_c kryptimis pagal LST EN 62271-102:	$F_{a1}, F_{a2}: \geq XXXX$	XXXX
	XXX	XXX	XXX	$F_{b1}, F_{b2}: \geq XXXX$	
				$F_c: \geq XXXX$	
Įtampos transformatorius, prie kurio jungiamos vamzdinės šynos (9 m ilgio)	Maksimali apkrova bet kuria kryptimi: XXX			$FR: \geq XXXX$	XXXX
Viršįtampių ribotuvas, prie kurių iš abiejų pusių jungiami laidai (3 m ir 4 m ilgio)	Maksimali apkrova bet kuria kryptimi: XXX			$SLL: \geq XXXX$	XXXX
Viršįtampių ribotuvas, prie kurių iš abiejų pusių jungiamos vamzdinės šynos (3 m ir 4 m ilgio)	Maksimali apkrova bet kuria kryptimi: XXX			$\geq XXXX$	XXXX
...

Pastaba: lentelėje pateikta informacija yra pavyzdinė. Rengiant techninį projektą vadovaujantis lentelės pavyzdžiu turi būti pateikta projekte skaičiuojama ir aktuali informacija.

26. Projektuojant naujus izoliatorius lanksčių laidininkų (laidų) įrengimui turi būti išlaikomas sprendinių vienodumas visuose skirstyklos prijunginiuose, išskyrus atvejus kai LITGRID AB sutinka su kitokiu sprendiniu. Standartiniai techniniai reikalavimai polimeriniams strypiniams izoliatoriams pateikti www.litgrid.eu: Tinklo plėtra > Standartiniai techniniai reikalavimai > Pirminiai įrenginiai ir TP savosios reikmės. Standartiniai techniniai reikalavimai stikliniams lėkštiniais izoliatoriams pateikti www.litgrid.eu: Tinklo plėtra > Standartiniai techniniai reikalavimai > Elektros perdavimo linijos..

27. Atskirai sumontuoti 330 kV atraminiai izoliatoriai turi atitikti PSO standartinius techninius reikalavimus pateiktus www.litgrid.eu: Tinklo plėtra > Standartiniai techniniai reikalavimai > Pirminiai įrenginiai ir TP savosios reikmės.

28. Prie išėjimų į elektros perdavimo linijas, prie galios transformatorių išvadų (jei konkrečiu atveju galios transformatoriai yra šalia 330 kV skirstyklos įrenginių), prie šyninių skyriklių (į jungtuvo arba matavimo transformatoriaus pusę) ir prie įtampos transformatorių įrengti įžeminimui skirtus kontaktus kilnojamųjų įžemiklių uždėjimui. Tikslios įžeminimo kontaktų įrengimo vietos parenkamos ir suderinamos su PSO techninio projekto rengimo metu.

29. Suprojektuoti naujai projektuojamų pirminių įrenginių ir laidininkų prijungimo būdą ir gnybtus. Reikalavimai 330 kV pirminių įrenginių prijungimo gnybtams pateikiami www.litgrid.eu: Tinklo plėtra > Standartiniai techniniai reikalavimai > Pirminiai įrenginiai ir TP savosios reikmės.

30. Techniniame projekte parašyti, kad aukštos įtampos įrenginių prijungimo gnybtams užveržti suprojektuoti varžtus, kurie prijungus šynolaidį užtikrintų minimalų išorinio dalinio išlydžio susidarymą (užsukus veržlę varžto sriegis būtų ilgesnis už veržlę ne daugiau, kaip 3-5 sriegio žingsnius, varžtas ir veržlė įleisti į gnybto vidų). Šių varžtų užveržimo momentas ir užveržimo seka turi atitikti gamintojo reikalavimus. Maksimalus lankstaus šynolaidžio išėjimo atstumas iš prijungimo gnybto turi būti ne didesnis nei 2 mm.

31. Suprojektuoti įžeminimo įrenginius vadovaujantis Elektros įrenginių įrengimo bendrųjų taisyklių (toliau - EĮBT) reikalavimais. Perdavimo tinklo dalies įžeminimo įrenginių sprendiniai parenkami pagal įžeminimo kontūro varžą, žingsnio įtampą ir prisilietimo įtampą. Atstojamoji perdavimo tinklo skirstyklos dalies įžeminimo kontūro varža bet kuriuo metų laiku neturi viršyti 0,5 Ω, o prisilietimo įtampa neturi viršyti leistinos pagal EĮBT. Skaiciuojant prisilietimo ir žingsnio įtampas vadovautis LST EN 50522. Perdavimo tinklo skirstyklos įžeminimo įrenginius numatyti sujungti su Pareiškėjo TP XX kV dalies įžeminimo įrenginiais, jei tokia yra tokia galimybė. Jei projektuojamas įėjimas/ įvažiavimas į skirstyklą pro perdavimo tinklo dalies teritoriją, prie įėjimų ir įvažiavimų būtina išlyginti potencialą. Tam reikalinga suprojektuoti du vertikaliuosius elektrodus, sujungtus su kraštiniu horizontaliuoju įžeminimo laidininku. Jie turi būti ne trumpesni kaip 3 m ilgio ir įrengti iš abiejų įėjimo ar įvažiavimo pusių. Standartiniai techniniai reikalavimai įžeminimo kontūro įrengimui ir įžeminimo kontūro elementams pateikiami www.litgrid.eu: Tinklo plėtra > Standartiniai techniniai reikalavimai > Pirminiai įrenginiai ir TP savosios reikmės.

32. Jeigu bus įrengiama nauja perdavimo tinklo dalies tvora arba rekonstruojama esama, techninio projekto aiškinamajame rašte aiškiai nurodyti arba įžeminimų brėžinyje įrašyti pastabą, kad elektrai laidus ryšys negali būti laikomas tvoros segmentų tvirtinimas, tam turi būti įrengtas atskiras elektrai laidus ryšys (sujungimas) tarp atskirų aptvaro metalinių dalių (segmentų). Elektrai laidžiam ryšiui (sujungimui) gali būti panaudotas varžtinis gnybtas skirtas laidininkų atsišakojimui, o tarp gnybtų naudoti monolitinį laidininką, atsparų lauko aplinkos sąlygoms. Gnybtų varžtinės jungtys turi būti atsuktos į pastotės (skirstyklos) vidinę pusę. Sumontavus jungtį, išmatuotos pereinamosios varžos tarp kontaktų jungties ir kiekvieno segmento atskirai turi būti ne didesnės kaip 0,05 Ω, tekant ne silpnesnei kaip 200 mA testavimo srovei (keičiant poliškumą).

33. Suprojektuoti papildomą galios skydelį (-ius) 0,4 kV kilnojamų įrenginių maitinimui AS teritorijoje su vienfaziais (2 vnt.) ir trifaziu (1 vnt.) kištukiniais lizdais (vienfasis automatinis jungiklis 16 A, trifazis – 32 A), maitinamais per srovės nuotėkio relę. Galios skydelių ir kištukinių lizdų IP klasė - ≥ IP54. Kištukiniai lizdai turi būti sumontuojami skydelių išorinėje šoninėje fasado pusėje ir turi būti pasiekiami esant uždarytomis skydelio durims. Projekto techninėse specifikacijose turi būti nurodytas kištukinių lizdų montavimas skydo išorėje – lauke. Skydelio projektuoti nereikia, jeigu atstumas tarp esamo skydelio ir labiausiai nuo jo nutolusio naujai projektuojamo 330 kV įrenginio yra ne didesnis kaip 50 m.

34. Numatyti potencialų išlyginimo tinklą remiantis EĮBT, pateikti potencialų išlyginamojo tinklo parinkimo skaičiavimų rezultatus. Detalius sprendinius suprojektuoti darbo projekte.

35. Pastotės valdymo pulte suprojektuoti įrangą naujo prijunginio (-ių) prijungimui įvertinant esamos įrangos, kintamosios ir nuolatinės srovės skydų, akumuliatorių baterijos su krovikliais, relinės apsaugos ir valdymo spintų bei kitų numatytų ar rezervinių įrenginių išdėstymą.

36. Įvertinti, ar esamas skirstyklos apšvietimas bus pakankamas naujai statomo prijunginio įrenginiams apšviesti ir esant poreikiui suprojektuoti papildomus apšvietimo įrenginius. Pastotės teritorijoje suprojektuoti apšvietimą, leidžiantį tamsiu paros metu atlikti būtinus darbus įrenginių

eksploatacijai. Naujai projektuojamų įrenginių apšvietimas turi būti integruotas į esamą apšvietimo sistemą, jei techninės galimybės tai leidžia. Nesant techninių galimybių integruoti naujai projektuojamą apšvietimą į esamą apšvietimo sistemą, turi būti suprojektuotas atskiras naujai projektuojamų įrenginių apšvietimas, suveikiantis automatiškai nuo judesio daviklių tamsiu paros metu su galimybe perjungti į rankinio valdymo darbo režimą. Numatyti LED šviestuvų (prožektorių) panaudojimą, išlaikant reikalaujamos apšvietos reikalavimus nurodytus HN 98:2014 „Natūralus ir dirbtinis darbo vietų apšvietimas. Apšvietos mažiausios ribinės vertės ir bendrieji matavimo reikalavimai“. Minimalus apšvietimas skirstyklos ar pastotės aukštos įtampos įrenginių ir savųjų reikmių įrangos, eksploatuojamos lauke (pvz. avarinio maitinimo generatorius ir kt.), techninei priežiūrai turi būti ≥ 20 lx. Projektuojant apšvietimą naujai (neintegruojant į esamą apšvietimo sistemą), apšvietimo maitinimas ir valdymas turi būti numatomas iš moduliniam valdymo pulte sumontuoto atskiro valdymo skydelio, prijungto prie KSSRS. Valdymo skydelį montuoti šalia PVP įėjimo, PVP viduje.

37. Visi įrenginių, spintų bei linijų žymėjimai turi būti suderinti su PSO ir atitikti Perdavimo tinklo operatyvinių ir techninių pavadinimų sudarymo ir žymėjimo tvarkos aprašo reikalavimus. Dokumentas skelbiamas PSO tinklalapyje adresu www.litgrid.eu: Tinklo plėtra > Standartiniai techniniai reikalavimai > Pastočių ir skirstyklų įrangos nuotoliniam valdymui. Kartu su statoma XX/330 kV VE TP turi būti keičiami operatyviniai pavadinimai, kurie pateikiami 7 skyriuje. Visų naujų ar keičiamų elektros įrenginių ir spintų operatyviniai užrašai turi būti numatyti ant atsparių atmosferos poveikiui lentelių. ASJ, NSSRS, KSSRS, RAA spintose esančių įrenginių ir automatinų jungiklių užrašai turi būti suderinti su PSO prieš pradedant įrenginių bei įrangos gamybą. Kartu su XX/330 kV VE TP statyba keičiant ar naujai montuojant įrangą kitose pastotėse, taip pat galioja reikalavimas, jog šiose pastotėse visi naujai montuojamų ar keičiamų įrenginių, spintų bei linijų žymėjimai turi būti suderinti su PSO.

38. Techniniame projekte parašyti, kad naujai projektuojamų pirminių įrenginių techninių duomenų lentelės turi atitikti PSO standartinius techninius reikalavimus pateiktus www.litgrid.eu: Tinklo plėtra > Standartiniai techniniai reikalavimai > Pirminiai įrenginiai ir TP savosios reikmės.

39. Techniniame projekte numatyti naujai sumontuotų pirminių įrenginių įrengimą ir patikrinimus pagal elektros įrenginių įrengimo taisykles ir PSO norminių dokumentų reikalavimus.

40. Techniniame projekte turi būti pateikiami naujai projektuojamų 330 kV skirstyklos pirminių įrenginių trimatis išdėstymo planas ir naujai projektuojamų prijunginių pjūvių brėžiniai. Jei projekte projektuojami laikini prijungimo sprendiniai naudojami tik projekto įgyvendinimo metu, techniniame projekte turi būti pateikti laikinų sprendinių vienlinijinės schemos ir pjūvių brėžiniai su nurodytais atstumais nuo srovėlaidžių iki įvairių TP elementų.

41. Sudarant įrenginių technines specifikacijas vadovautis įrenginių standartiniais reikalavimais, pateikiamais www.litgrid.eu: Tinklo plėtra > Standartiniai techniniai reikalavimai > Pirminiai įrenginiai ir TP savosios reikmės. Perkeliant standartinių reikalavimų punktus į specifikacijas negalima koreguoti standartinių reikalavimų stulpelyje „Įrenginio, įrangos, gaminio ar medžiagos reikalaujamas parametras (mato vnt.), funkcija, išpildymas ar savybė“ pateiktos teksto redakcijos. Taip pat negalima standartinių reikalavimų punktų neįkelti į specifikaciją. Jei punktas konkrečiu atveju netaikomas, vietoje konkretaus parametro ar funkcijos reikšmės, išpildymo ar savybės specifikacijoje įrašyti „Netaikoma / Not applicable“. Papildomų punktų įtraukimas į specifikaciją lyginant su standartiniais reikalavimais arba standartinės parametro ar funkcijos reikšmės, išpildymo ar savybės koregavimas lyginant su standartiniuose reikalavimuose pateikta parametro ar funkcijos reikšme, išpildymu ar savybe turi būti aprašytas ir pagrįstas projekte. Techninio projekto techninės specifikacijos sudaromos lietuvių ir anglų kalbomis.

9 skyrius. Reikalavimai elektros perdavimo linijoms

1. Suprojektuoti 330 kV OL Grobinė — Klaipėda atkarpos nuo atr. Nr. 353 iki Klaipėdos TP, laidų keitimo į ne mažesnio, kaip 1920A elektrinės galios pralaidumo vienai fazei (laido tipas – 511-AL1/45-ST1A arba analogas, laidų skaičius fazėje – 2 vnt.) ir jei reikalinga kitų pertvarkomos/rekonstruojamos oro linijos elementų įrengimo/keitimo darbus, kad naujai atlikta OL rekonstrukcija tenkintų šių projektavimo sąlygų ir teisės aktų reikalavimus.

2. Įvertinti esamų atramų atsparumą pasikeičiančioms mechaninėms apkrovoms (dėl didesnio skerspjūvio laidų įrengimo) ir esant poreikiui suprojektuoti jų pakeitimo naujomis atramomis darbus. Atramas projektuoti vadovaujantis skyrius „Reikalavimai statybinei daliai“ pateiktais reikalavimais. Projektuojant inkarines atramas privalo būti užtikrinama vertikali izoliatorių girliandų padėtis tarpinėse atramose esant normaliam OL darbo režimui (be vėjo).

3. Suprojektuoti naujas izoliatorių girliandas, linijinę armatūrą, distancinių spyrių-vibracijos slopintuvų ir vibracijos slopintuvų įrengimo darbus. Pateikti izoliatorių girliandų sudėtinųjų dalių brėžinius (sudėtinės dalys, gabaritiniai matmenys, normatyvinės sudedamųjų detalių jėgos). Pateikti distancinių spyrių-vibracijos slopintuvų ir vibracijos slopintuvų konkrečių tvirtinimo vietų parinkimo skaičiavimus ir jų rezultatus.

4. Pateikti projektuojamų laidų, ŽTŠK, ŽT, izoliatorių ir linijinės armatūros elektromechaninių charakteristikų parinkimo skaičiavimus ir jų rezultatus.

5. Suprojektuoti rekonstruojamų OL inkarinių tarpatramių laidų, ŽT ir ŽTŠK reguliavimo darbus.

6. Pateikti rekonstruojamų OL inkarinių tarpatramių laidų, ŽT ir ŽTŠK tempimo jėgų ir įlinkių skaičiavimo montažiniame ir nusistovėjusiame režimuose lenteles. Pateikti konkrečių tarpatramių tempimo jėgų ir įlinkių perskaičiavimo rezultatus montažiniame ir nusistovėjusiame režimuose, priimant 8 p. nurodytas aplinkos sąlygas.

7. Sąnaudų žiniaraštyje numatyti rekonstruojamų OL inkarinių tarpatramių laidų, ŽT ir ŽTŠK faktinių tempimo jėgų fiksavimo ir mažiausių atstumų nuo apatinių OL laidų iki žemės paviršių, bei sankirtų su kita inžinerine infrastruktūra vietose, matavimų (kiekviename OL tarpatramyje) ir rezultatų protokolų pateikimo PSO darbus.

8. Pateikti rekonstruojamų OL inkarinių tarpatramių išilginius profilius. Profiliuose turi būti pateikti, tačiau neapsiribojant, ŽT, ŽTŠK ir laidų įlinkiai, atstumai tarp laido ŽT ir(ar) ŽTŠK, atstumai nuo laidų iki žemės paviršiaus ir esamų inžinerinių statinių, esant normaliam ir kritiniam (aplinkos temperatūra +35°C, laido įšilimo temperatūra +80°C, vėjo greitis – 0,6 m/s) OL darbo režimams. Rekonstruojamuose OL inkariniuose tarpatramiuose projektuojami atstumai nuo įvairių esamos OL elementų iki žemės paviršiaus ir kitų inžinerinių statinių turi būti išlaikyti nemažesni už esamus ir nemažesni, nei nurodyta Elektros linijų ir instaliacijos įrengimo taisyklėse, o naujų atramų įrengimo atveju – 2,0 m didesni, esant kritiniam OL darbo režimui. Išilginio profilio kiekviename tarpatramyje turi būti nurodyta apatinio oro linijos laido įlinkio skaitinė reikšmė, esant šioms aplinkos sąlygoms: a) aplinkos temperatūra +35°C, vėjo greitis – 0,6 m/s; b) aplinkos temperatūra -5°C, apšalo storis ir vėjo greitis parenkami vadovaujantis Lietuvos Respublikos teritorijos apšalo ir vėjo rajonų žemėlapiams; c) aplinkos temperatūra +35°C, laido įšilimo temperatūra +80°C, vėjo greitis – 0,6 m/s).

9. Pateikti vertikalių atstumų tarp laido ir ŽTŠK ir(ar) ŽT kiekvienam OL tarpatramyje skaičiavimų suvestinę lentelę, nurodant tarpatramio ilgį, normatyvines ir apskaičiuotas atstumų reikšmes.

10. Pateikti vertikalių atstumų tarp apatinio laido ir žemės paviršiaus ir(ar) esamų inžinerinių statinių kiekviename OL tarpatramyje skaičiavimų suvestinę lentelę, nurodant tarpatramio ilgį ir vertikalųjį atstumą nuo apatinio laido iki žemės ir(ar) esamų inžinerinių statinių paviršiaus, esant aplinkos sąlygoms, nurodytoms 8 p. a) ir c) papunkčiuose.

11. Pateikti rekonstruojamų OL inkarinių tarpatramių trasų planus. Trasų planuose turi būti galima identifikuoti esamą ir projektuojamą OL kraštinių laidų padėtį bei esamų ir projektuojamų

apsaugos zonų ribas horizontalioje projekcijoje. Trasų planus pateikti .pdf ir .dwg formatais. Trasos planas turi apimti visą OL apsaugos zonos plotį.

12. Naujai statomų OL atramų kiekvieno įžeminimo kontūro varža turi būti ne didesnė kaip 10 Ω . Suprojektuoti įžeminimo kontūrų įrengimo darbus. Turi būti pateikti atramų įžeminimo kontūrų įrengimo brėžiniai.

13. Pateikti atnaujintus OL pasus ir kadastrines bylas.

14. Suprojektuoti OL ženklavimo darbus, vadovaujantis reikalavimais pateikiamais internetiniame puslapyje www.litgrid.eu: Tinklo plėtra > Standartiniai techniniai reikalavimai > Elektros perdavimo linijos > 400-110 kV įtampos oro linijos. Techniniame projekte turi būti pateiktas atramų ženklavimo įrengimo aprašymas ir išpildomasis brėžinys.

15. Suprojektuoti ir parinkti OL elementus, vadovaujantis standartiniais techniniais reikalavimais pateikiamais internetiniame puslapyje www.litgrid.eu: Tinklo plėtra > Standartiniai techniniai reikalavimai > Elektros perdavimo linijos > 400-110 kV įtampos oro linijos.

16. Statybinės konstrukcijas projektuoti vadovaujantis standartiniais techniniais reikalavimais pateikiamais internetiniame puslapyje www.litgrid.eu: Tinklo plėtra > Standartiniai techniniai reikalavimai > Statybinė dalis.

17. Įvertinti „Kliūčių ženklavimo tvarkos aprašą“, patvirtintą Lietuvos transporto saugos administracijos direktoriaus 2020 m. kovo 26 d. įsakymu Nr. 2BE-109, reikalavimus. Nustačius poreikį atramas ženklinti dienos ženklais, techniniame projekte turi būti numatytas atramų dažymas pagal aprašo reikalavimus.

18. Rekonstruojamuose OL ruožuose įvertinti sankirtas su ESO tinklu. Esant poreikiui (nustačius vertikalių atstumų tarp laidų ir(ar) horizontalių atstumų tarp atramų neatitikimą teisės aktų reikalavimams arba ESO linijų atjungimo ribojimus) ESO tinklus sukabliuoti. Techninio projekto rengimo stadijoje išsiimti sąlygas iš AB ESO ir susiderinti galimus 0,4-35 kV įtampos oro linijų atjungimus.

19. Sąnaudų žiniaraščiuose numatyti ir rangos metu atlikti rekonstruojamų OL ruožų trasos valymo bei medžių ir krūmų kirtimo darbus. Valomos proskynos plotis nustatomas vadovaujantis teisės aktų reikalavimais. Medžių/krūmų kirtimo atveju proskynoje taip pat turi būti pašalinti kelmai.

20. Sąnaudų žiniaraščiuose numatyti ir rangos metu atlikti ne mažiau, nei 4-ių vnt. OL laidų bandinių iškirpimą iš demontuojamų OL laidų. OL laidų bandiniai turi būti iškerpami iš viršutinės fazės laido ar kitos tech. priežiūros nurodytos vietos. Bandiniai, jei techninę priežiūrą vykdomas specialistas nenurodo kitaip, kerpami iš - palaikančio gnybto tvirtinimo vietos (1 vnt.), iš miškingos teritorijos (jei tokia yra) OL tarpatramio centro (didžiausio įlinkio vieta) (1 vnt.), iš pramoninės ar urbanizuotos teritorijos OL tarpatramio centro (didžiausio įlinkio vieta) (1 vnt.), iš ilgiausio OL tarpatramio centro (didžiausio įlinkio vieta) (1 vnt.). Iškirptų bandinių ilgis turi būti režyje tarp 0,7 - 1,2 m, o bandinių galai - surišti viela arba kabelių dirželiais. Iškirpti bandiniai perduodami objekto techninei priežiūrai.

[I turinį](#)

10 skyrius. Reikalavimai statybinei daliai

1. Didinant 330 kV OL Grobinė — Klaipėda linijos atkarpos nuo atr. Nr. 353 iki Klaipėdos TP pralaidumą įvertinti atramų tinkamumą pasikeitusioms apkrovoms, esant poreikiui suprojektuoti atramų keitimą.

2. Atramos parenkamas pagal tipinius projektus pateikiamus internetiniame puslapyje www.litgrid.eu: Tinklo plėtra > Standartiniai techniniai reikalavimai > Statybinė dalis > Tipinis techninis projektas.

3. Tik įrodžius tipinių atramų panaudojimo netinkamumą leidžiama projektuoti naujas unikalias atramas.

4. Naujai projektuojamose atramose atstumai tarp laidų, nuo laidų iki įžemintų dalių, tarp pamatų inkarinių varžtų tvirtinimo vietų turi būti suprojektuoti vadovaujantis standartiniais techniniais reikalavimais pateiktais www.litgrid.eu: Tinklo plėtra > Standartiniai techniniai reikalavimai Tinklo plėtra > Standartiniai techniniai reikalavimai > Statybinė dalis. Turi būti pateiktos naujai suprojektuotos atramos charakteristikų suvestinė lentelė, kurioje turi būti nurodyta: klimatinės sąlygos (vėjo, apšalo rajonai), leistini maksimalūs gabaritiniai, vėjinis ir svorinis tarpatramiai, montuojamų laidų skaičius fazėje, diametras, masė, žaibosaugos trosas diametras, masė ir leistini jų tempimai (σ_{max} apkrova, $\sigma_t = -40^{\circ}C$, $\sigma_t = +5^{\circ}C$), atramos masė ir kt.

5. Suprojektuoti naujos oro linijos laidų arba kabelių prijungimo prie naujos inkarinės kampinės atramos laikančiąsias konstrukcijas.

6. Pamatus projektuoti gelžbetoninius standartinio tipo gamyklinius surenkamus. Išimtiniais atvejais, priklausomai nuo hidrogeologinių sąlygų, gelžbetoniniai pamatai gali būti gręžtiniai arba poliniai. Standartiniai techniniai reikalavimai pamatams pateikti www.litgrid.eu: Tinklo plėtra > Standartiniai techniniai reikalavimai > Statybinė dalis. Projektuojamų pamatų betoninės dalies aukštis virš žemės paviršiaus 20-40 cm. Esant lygiam reljefui draudžiama įrenginėti sankasas atramos pamatams. Rygeliai turi būti žemiau kaip 0,6 m nuo projektuojamo žemės paviršiaus.

7. Pamatų įrengimo vietoje atlikti hidrogeologinius tyrimus. Projekto rengimo metu pateikti hidrogeologinių tyrimų ataskaitą.

8. Kiekvienam pirminės komutacijos įrenginiui projektuoti atskiras laikančias plienines metalo konstrukcijas. Projektuoti skirtingų rūšių įrenginius ant bendros laikančios metalo konstrukcijos turinčios bendrus pamatus leidžiama tik jei nėra galimybės projektuoti kitaip (žr. elektrotechnikos dalį).

9. 330 kV atviros skirstyklos (toliau — AS) įrenginius laikančias plienines metalo konstrukcijas ir kitas plienines metalo konstrukcijas projektuoti pagal standartinius techninius reikalavimus pateiktus www.litgrid.eu: Tinklo plėtra > Standartiniai techniniai reikalavimai > Statybinė dalis. Kitas metalo konstrukcijas projektuoti pagal STR 2.05.08:2005 „Plieninių konstrukcijų projektavimas. Pagrindinės nuostatos“.

10. 330 kV AS įrenginių laikančių plieninių konstrukcijų ir kitų plieninių metalo konstrukcijų antikorozinę apsaugą numatyti vadovaujantis plieninių konstrukcijų dengimo cinku karštuoju būdu standartiniais techniniais reikalavimais, pateikiamais www.litgrid.eu: Tinklo plėtra > Standartiniai techniniai reikalavimai > Statybinė dalis (įbetonuojama ankerio dalis neturi būti cinkuojama).

11. Nustačius 330 kV AS pastotės valdymo pulto (toliau — PVP) išplėtimo poreikį, PVP projektuoti vieno aukšto, modulinį – karkasinį, surekamą iš atskirų modulių, pilno gamyklinio išpildymo. Numatomas įėjimas į PVP valdymo pultą per 330 kV skirstyklos teritoriją. Standartiniai techniniai reikalavimai pateikiami www.litgrid.eu: Tinklo plėtra > Standartiniai techniniai reikalavimai > Statybinė dalis.

12. PVP projektuoti šildymo/vėdinimo/oro kondicionavimo automatinę sistemą, sugebančią palaikyti vidaus patalpų oro temperatūrą nuo $+10^{\circ}C$ iki $+25^{\circ}C$. Standartiniai techniniai reikalavimai kondicionieriams ir jų jungiamosioms dalims pateikiami www.litgrid.eu: Tinklo plėtra > Standartiniai techniniai reikalavimai > Statybinė dalis.

13. PVP montavimo vietą 330 kV AS skirstyklos teritorijoje projektuoti vertinant mažiausią kabeliavimo atstumą iki įrenginių, jei nenurodyta kitaip. Šalia PVP įrengiama stovėjimo aikštelė vienam automobiliui.

14. Kabeliai nuo PVP iki įrenginių statybinių konstrukcijų tiesiami kabeliniuose kanaluose, o atskirais atvejais, esant nedideliems atstumams (iki 10 metrų) žemėje – plastikiniuose vamzdžiuose. Kabeliniai kanalai antžeminiai arba įgilinti g/b, uždengti g/b plokštėmis. Kabelinių kanalų tipas (antžeminiai ar įgilinti) parenkamas įvertinant kabelių kiekį ir vadovaujantis Skirstyklų ir pastočių elektros

įrenginių įrengimo taisyklėmis (išlaikant mažiausius atstumus nuo įtampą turinčių srovėlaidžių ir izoliacijos elementų iki stacionariųjų atitvarų). Priešgaisriniai užtvarai g/b kanaluose turi būti suprojektuoti pagal Elektros įrenginių įrengimo bendrųjų taisyklių (toliau – EĮBT) reikalavimus, o g/b gaminiai turi atitikti LST EN 13369 standarto reikalavimus ir PSO standartinius techninius reikalavimus. Nuo atskiro atviros skirstyklos įrenginio (toliau – ASĮ) pavaros arba tarpinių gnybtų spintos iki artimiausio g/b kanalo kabelių pravedimui naudoti specialius apsauginius plastikinius vamzdžius atsparius saulės spinduliutei ir aplinkos poveikiui. Kabelių apsauginių vamzdžių ir jų tarpusavio sujungimo sistemos turi atitikti standarto LST EN (IEC) 61386-24 reikalavimus. Vamzdžių skersmuo parenkamas pagal faktiškai klojamų kabelių kiekį, įvertinant perspektyvoje numatomus pakloti papildomus kabelius. Kabelių apsauginių vamzdžių galai prie pavarų ir gnybtų spintų užsandarinami aplinkos poveikiui atspariomis sandarinimo medžiagomis. Standartiniai techniniai reikalavimai lauke ir žemėje įrengiamų žemosios įtampos kabelių apsauginiams vamzdžiams ir g/b gaminiams pateikiami: www.litgrid.eu > Tinklo plėtra > Standartiniai techniniai reikalavimai.

15. Aptarnavimo aikštelių prie jungtuvų pavarų danga — betoninės trinkelės su vejų bortais (įrengiamos dangos aukštyje) nuo horizontaliai atsikišusių jungtuvų pavarų dalių išgrįstos ne mažiau kaip 1 metras, stačiakampės formos.

16. Priklausomai nuo aptarnaujamos įrangos sumontavimo aukščio, kai komutuojančio aparato valdymas nepasiekiamas nuo žemės, įrengiama stacionari metalinė aptarnavimo aikštelė. Metalinė aptarnavimo aikštelė aptverta turėklais iš trijų pusių. Gabaritai nuo horizontaliai atsikišusių jungtuvų pavarų konstrukcijų (įvertinant varstomas pavarų duris) ne mažiau 1 metras, stačiakampės formos.

17. Skirstyklos teritorijos vidaus kelius projektuoti asfalto dangos, kelio plotis $\geq 4,5$. Pėstiesiems ties varteliais, PVP ar pastatais projektuoti betoninių trinkelių dangą. Po įtampą turinčiais įrenginiais projektuoti 16/32 frakcijos skaldos dangą. Likusią neužstatytą teritoriją projektuoti vejų dangos. Standartiniai techniniai reikalavimai pateikiami www.litgrid.eu: Tinklo plėtra > Standartiniai techniniai reikalavimai > Statybinė dalis.

18. Privažiavimai prie 330 kV skirstyklos elektros įrenginių turi būti pritaikyti įvažiuoti mobiliai aukštos įtampos įrenginių laboratorijai. Laboratorijos treilerio aukštis — 4,0 m, plotis — 2,5 m, ilgis — 13,0 m, svoris — 30 t.

19. Paviršiaus vanduo nuo teritorijos pašalinamas paviršinių nuotekų surinkimo sistemos pagalba ir atviruoju būdu išnaudojant nuolydžius. Jei pastotės teritorijoje įrengti melioracijos tinklai, drenažas nuvedamas į juos. Aplink PVP įrengiamas drenažas. Nuo PVP stogo vanduo skardine lietvamzdžių sistema nuvedamas į drenažo sistemą. Techninio projekto rengimo metu pateikti hidrogeologijos tyrimų ataskaitą.

20. Skirstyklos teritorijos aptvėrimą projektuoti 1,8 m aukščio tvora su cinkuotais metaliniais stulpeliais ant betoninio pamato, gelžbetoniniu cokoliu ir virinto tinklo skydais. Standartiniai techniniai reikalavimai pateikiami www.litgrid.eu: Tinklo plėtra>Standartiniai techniniai reikalavimai>Statybinė dalis.

21. Žemės sklypo ribų ženklėjimas, jeigu nesutampa su skirstyklos aptvėrimu, vykdomas pagal galiojančias „Žemės sklypo ribų ženklėjimo taisyklės“. Riboženklių tipai parenkami pagal NŽT prie ŽŪ ministerijos patvirtintus „Riboženklių standartus“. Riboženklis aukštis virš žemės ≥ 20 cm. Šalia riboženklis teritorijos ribose statomas apsauginis gelžbetoninis stulpelis su informacine lentele ir užrašu „LITGRID AB“. Minimalus stulpelio aukštis virš žemės paviršiaus 100 cm.

22. Jei AS tvora sutampa su sklypo ribomis, dviejų metrų atstumu nuo tvoros išorinėje pusėje numatyti teritorijos išvalymą nuo augmenijos (krūmų) ir aplinkos sutvarkymą.

23. Atlikti hidrogeologinius tyrimus skirstykloje ir pateikti jų rezultatus.

24. Statybos metu susidarančias atliekas tvarkyti pagal skyriuje „Aplinkosaugos dalis“ nurodytus reikalavimus.

25. Pagal LR Aplinkos ministerijos patvirtintą „Reglamentuojamų statybos produktų sąrašą“ objekto statyboje panaudoti statybos produktai privalo turėti išduotus LR aplinkos ministro 2018 m. birželio 27 d. įsakymu Nr. D1-601 paskirtų notifikuotų įstaigų sertifikatus.

26. Suprojektuoti šalia esančios teritorijos, kelių ir privažiavimų, kuriais buvo naudojamasi projekto vykdymo metu, atstatymą į pirminę projekcinę padėtį.

27. Sklypo sutvarkymo (Sklypo plano) dalyje suprojektuoti informacinį aiškinamąjį standą prie pagrindinio įėjimo į statybvieta. Stende pateikiama informacija:

27.1. užsakovo pavadinimas;

27.2. projektuotojas;

27.3. rangovo pavadinimas;

27.4. statinio statybos vadovo vardas, pavardė, kontaktinis tel.;

27.5. techninės priežiūros vadovo vardas, pavardė, kontaktinis tel.;

27.6. projekto pradžios ir pabaigos datos.

28. Stende pateikiama informacija turi būti lengvai įskaitoma iš 5 m atstumo.

29. Ant portalų būtina įrengti apsaugą nuo paukščių.

30. Esant melioracijos tinklų, priklausančių trečiosioms šalims, remonto/pertvarkymo poreikiui, visas organizacines išlaidas (tame tarpe melioracijos darbų techninės priežiūros išlaidos) prisiima pareiškėjas.

[Į turinį](#)

11 skyrius. Reikalavimai valdymui, signalizacijai ir matavimams

1. Kai su šio objekto plėtra, (gamintojo dalyje papildomai prijungiant 161 MW VE) kituose susijusiuose perdavimo tinklo objektuose yra atliekami naujos papildomos RAA ar kitos įrangos montavimai, esamų RAA ar kitos įrangos f-jų išplėtimai, būtina techniniame projekte numatyti tų objektų teleinformacijos sąrašų parengimą, derinimą su PSO, testavimą su PSO DVS. Techniniame projekte išskirti reikalingus atlikti darbus kituose Perdavimo tinklo objektuose pagal kiekvieną objektą atskirai. Atliekant pakeitimus kituose susijusiuose Perdavimo tinklo objektuose, šių objektų teleinformacijos sąrašai rengiami, derinami su PSO ir testavimai atliekami kiekvienai pastotei (objektui) atskirai vadovaujantis PSO patvirtintu Perdavimo tinklo transformatorių pastočių ir skirstyklų įrangos nuotolinio valdymo reikalavimų aprašu.

2. Teleinformacijos sąrašas rengiamas, su PSO derinamas ir testavimai atliekami vadovaujantis PSO patvirtintu Perdavimo tinklo transformatorių pastočių ir skirstyklų įrangos nuotolinio valdymo reikalavimų aprašu. Dokumentas skelbiamas PSO tinklalapyje adresu www.litgrid.eu; Tinklo plėtra>Standartiniai techniniai reikalavimai>Pastočių ir skirstyklų įrangos nuotoliniam valdymui.

[Į turinį](#)

12 skyrius. Reikalavimai elektros apskaitai ir matavimams

1. Atlikti skaičiavimus ir patikrinti, ar generuojančios galios padidėjimas elektros tinkle neiššauks Darbėnų SP 330 kV elektros perdavimo linijos (EPL) į Mančių TP prijunginyje (LN-534) pagal prijungimo sąlygas 23SD-3020 komercinei elektros apskaitai įrengtų ir kituose 330 kV prijunginiuose elektros apskaitai įrengtų 330 kV srovės (ST) ir/ar įtampos (IT) keitimo poreikio.

2. Atlikti skaičiavimus ir patikrinti, ar generuojančios galios padidėjimas elektros tinkle neiššauks technologiškai susijusiose TP komercinių/kontrolinių (techninių) elektros apskaitų ir matavimų reikmėms įrengtų 330 kV srovės (ST) ir/ar įtampos (IT) keitimo poreikio.

3. Esant poreikiui keisti 330 kV srovės (ST) ir/ar įtampos (IT) matavimo transformatorius minėtose SP/TP, suprojektuoti esamų 330 kV ST ir/ar IT pakeitimą. 330 kV ST ir IT standartiniai techniniai

reikalavimai pateikti tinklalapyje www.litgrid.eu: Tinklo plėtra > Standartiniai techniniai reikalavimai > Pirminiai įrenginiai ir TP savosios reikmės.

4. Keičiant minėtose SP/TP 330 kV prijunginiuose elektros apskaitos ir matavimų poreikiui netinkamus ST ir/ar JT, jų keitimo prijunginiuose atstatyti bei suderinti elektros apskaitos schemas ir patikrinti elektros apskaitos schemų parametrus.

5. Keičiamų 330 kV ST ir/ar JT įrengimo vietos išlieka tos pačios. Antrinių apvijų skaičius ir paskirtys bus tikslinamos projektavimo metu. Antrinių apvijų vardinės apkrovos turi būti paskaičiuojamos atsižvelgiant į prie apvijų jungiamų prietaisų ir įtaisų apkrovas. ST elektros energijos apskaitoms ir matavimų reikmėms turi būti projektuojami įvertinant prijunginių vardinės galias ir būtinybę užtikrinti reikalaujamą elektros energijos matavimo tikslumą visame apkrautumo diapazone. Elektros apskaitoms naudojami nauji ST ir JT turi būti su Lietuvoje pripažintais gamintojo, Lietuvos arba kitos Europos Sąjungos šalies akredituotos laboratorijos išduotais patikros sertifikatais ar pastaruosius pakeičiančiais žymenimis, patvirtinančiais jų matavimo tikslumą.

[/ turinį](#)

13 skyrius. Reikalavimai apsaugoms sistemoms

Pagrindiniai reikalavimai įrangai ir darbams

1. Projektuojamos apsaugos sistemos turi siųsti ir priimti informaciją esamu 802.3 Ethernet LAN, IP maršrutizuojamu, MPLS-VPN duomenų tinklu, naudojant TCP multicast, unicast UDP duomenų pristatymo protokolus. Tinklo konfigūravimo ir papildymo aktyviają telekomunikacinę įrangą kuri turi atitikti standartinius techninius reikalavimus (www.litgrid.eu > Tinklo plėtra > Standartiniai techniniai reikalavimai > Telekomunikacija > Bendros paskirties tinklo komutatorius konkrečiame objekte derinti su Užsakovu).

2. Projektuojami potinkliai su parametrais reikalingais apsaugos sistemų kokybiškam funkcionavimui.

3. Projektuojami testai ryšio kanalų projektinių parametrų įvertinimui.

4. Projektuojami įrenginiai turi būti suderinami su atvaizdavimo ir valdymo priemonėmis apsaugos postuose bei duomenų saugyklų formatu duomenų centruose.

5. Jeigu esamų atvaizdavimo ir valdymo priemonių panaudojimas jau neįmanomas arba jas naudojant negalima pasiekti reikalaujamų parametrų, būtina numatyti jų plėtimo priemones.

6. Apsauginės signalizacijos sprendiniai turi atitikti 2019 m. sausio 15 d. Nr. 1-9 Lietuvos Respublikos energetikos ministro įsakymo „Dėl nacionaliniam saugumui užtikrinti svarbių Energetikos įmonių ir nacionaliniam saugumui užtikrinti strateginę ar svarbią reikšmę turinčios Energetikos infrastruktūros fizinės ir veiklos apsaugos reikalavimų patvirtinimo“ numatytus fizinės saugos lygių reikalavimus bei ne žemesnį negu 2 saugumo lygmenį pagal LST EN50131-1 standartą.

7. Projektuojant būtina atsižvelgti į tai, kad skirstyklos teritorijoje veikia stiprūs elektromagnetiniai laukai (susidarantys trumpųjų jungimų, komutacinių ir atmosferinių viršįtampių metu).

8. Projektuojama įranga turi užtikrinti visų įprogramuotų parametrų išsaugojimą įtampos dingimo atveju.

9. Turi būti numatytos sistemos nuotolinio administravimo priemonės.

10. Objekte (ryšių patalpoje) suprojektuoti naują spintą apsaugos sistemoms, įskaitant jų elektros maitinimą. Spinta turi atitikti standartinius techninius reikalavimus telekomunikacijų vidaus spintoms (www.litgrid.eu > Tinklo plėtra > Standartiniai techniniai reikalavimai > Telekomunikacijos).

11. Kabelių tiesimas projektuojamas valdymo pulto viduje ir išorėje vadovaujantis Elektros linijų ir instaliacijos įrengimo taisyklėmis bei kitais norminiais dokumentais.

12. Įžeminimas ir viršįtampių apsauga projektuojama vadovaujantis Elektros įrenginių bendrųjų taisyklių (8 skyrius) reikalavimais.

13. Projektuojamų metalinių konstrukcinių elementų paviršius turi būti apsaugotas nuo korozijos.

Reikalavimai perdavimo tinklo objektų apsauginės signalizacijos sistemai

14. Sistema projektuojama atsižvelgiant į LST EN50131 "Pavojaus signalizavimo sistemos. Įsibrovimo pavojaus signalizavimo sistemos", LST EN50133 "Pavojaus signalizavimo sistemos. Patekimo valdymo sistemos saugumui laiduoti", LST EN50136 "Pavojaus signalizavimo sistemos. Pavojaus signalų perdavimo sistemos ir įrenginiai" rekomendacijas ir kitus nustatytus privalomus reikalavimus.

15. Objekto teritorijoje esančių PVP arba patalpų apsaugai projektuojama IP pagrindu veikianti įsibrovimo pavojaus signalizavimo sistema. Reikalavimai apsauginei signalizacijos centrinei (www.litgrid.eu > Tinklo plėtra > Standartiniai techniniai reikalavimai > Apsauginė ir gaisrinė signalizacija). Pirmą apsaugos ruožą sudaro PVP durų varstomos dalys, kontroliuojamos magnetiniais kontaktiniais jutikliais (jeigu yra langai, jų kontroliavimui numatomi magnetiniai kontaktiniai ir stiklo dūžio jutikliai). Reikalavimai magnetiniams jutikliams (www.litgrid.eu > Tinklo plėtra > Standartiniai techniniai reikalavimai > Apsauginė ir gaisrinė signalizacija). Antrą apsaugos ruožą sudaro PVP arba patalpų pasyvūs infraraudonųjų spindulių (PIR) jutikliai. Reikalavimai PIR jutikliams (www.litgrid.eu > Tinklo plėtra > Standartiniai techniniai reikalavimai > Apsauginė ir gaisrinė signalizacija). Apsauginis valdymo įrenginys (centralė) numatomas vidinėje PVP arba patalpoje, už užlaikomos jėgimo zonos ribų. Sistemos valdymui naudojamas valdymo pultelis ir kortelių skaitytuvas, kurie montuojami PVP arba patalpos viduje prie kiekvienų jėgimo durų. Reikalavimai kortelių skaitytuvui (www.litgrid.eu > Tinklo plėtra > Standartiniai techniniai reikalavimai > Apsauginė ir gaisrinė signalizacija). Greta skaitytuvo esančiame valdymo pultelyje turi būti aiški sistemos būsenos indikacija. Turi būti galimybė valdyti sistemą keliais būdais:

15.1. identifikavimo kortelė ir kodas;

15.2. tik identifikavimo kortelė arba tik kodas.

16. Skaitytuvai turi būti pajungti į veikiančią, įeigos kontrolės sistemos serverį esantį Kauno 330 kV TP Biruliškių k., Kauno raj., dubliuojančiam duomenų centre.

17. Turi būti numatyta galimybė plėsti sistemą, nekeičiant centralės.

18. Į įsibrovimo pavojaus signalizavimo sistemą turi būti pajungta objekto gaisrinės signalizacijos sistema aliarmo ir gedimo signalo perdavimui.

19. Numatytas signalizacijos kontrolinis įrenginys (centralė) turi atpažinti priskirtas korteles nutrūkus ryšiui su serveriu.

20. Kiekvienas iš jutiklių jungiamas į atskirą spindulį. Numatoma ne mažesnė, kaip 10% spindulių atsarga.

21. Jeigu objekte numatyta telekomunikacijų patalpa, jos signalizacija valdoma nepriklausomai nuo kitų patalpų.

22. Signalizavimo sistemoje turi būti numatytas pakankamas programuojamų išėjimų skaičius valdomų kamerų prepozicijų valdymui. Valdymo signalų komutavimui naudoti relinius kontaktus.

23. Sistema turi veikti autonomiškai dingus pagrindinei maitinimo įtampai 24 val. budėjimo režime ir po to 30 min. aliarmo režime.

24. Patalpų aliarmas turi būti skelbiamas lauko optiniu garsiniu signalizatoriumi.

25. Sistemos nuotolinio valdymo ir atvaizdavimo programinė įranga, priklausomai nuo vartotojui suteiktų teisių, turi:

25.1. realiu laiku atvaizduoti aliarminius, būsenos, pažeidimo ir gedimo įvykius, nurodant įvykio laiką, vietą ir tipą, tuoj pat informuoti apie prarastą ryšį su objektu;

- 25.2. registruoti operatoriaus reagavimo į įvykį faktą, suteikiant jam laiko žymę;
- 25.3. įgalinti peržiūrėti įvykių archyvą, vykdyti įvykių paiešką;
- 25.4. rodyti objekto planą su išdėstytais jutikliais ir skirtingomis spalvomis pažymėtais suveikusiais, sugedusiais, įjungtais ir išjungtais apsaugos ruožais;
- 25.5. leisti įjungti/išjungti objekto apsaugą vieno mygtuko paspaudimu;
- 25.6. leisti įjungti/išjungti objekto teritorijos pagrindinį ir apsauginį apšvietimą;
- 25.7. įsibrovimo pavojaus signalizavimo sistemos ir įeigos kontrolės įvykių duomenų bazės serveriai turi talpinti ne mažiau, negu 6 mėnesių įvykius.

Techniniai reikalavimai perdavimo tinklo objektų teritorijos vaizdo stebėjimo sistemai

26. Teritorijos apžvalgai projektuojamos valdomos, o esant poreikiui, ir fiksuotos kameros. Kamerų montavimo vieta ir aukštis parenkamas toks, kad apžvalga būtų maksimali. Kontrolės zonos ribos – objekto teritorijos išorinės ribos. Bent viena iš kamerų turėtų kontroliuoti įvažiavimo/įėjimo vietą bei darbo su įrenginiais vietą ne didesniu, negu 30 laipsnių vertikaliu kampu. Kamerų montavimo vieta numatoma ant apšvietimo stulpų arba kitų teritorijoje esančių konstrukcijų, konkreti montavimo vieta derinama su Užsakovo atstovais. Kameros jungiamos į telekomunikacinį tinklą ir vaizdo signalas perduodamas į skaitmeninį įrašymo įrenginį su vaizdo įrašų valdymo sistemos programine įranga, naudojantį H.264 vaizdo kompresijos. Skaitmeninis įrašymo įrenginys turi būti suprojektuotas ir įdiegtas apsaugos sistemų spintoje ir prijungtas prie telekomunikacinio tinklo.

27. Reikalavimai skaitmeniniam įrašymo įrenginiui pateikti (www.litgrid.eu > Tinklo plėtra > Standartiniai techniniai reikalavimai > Apsauginė ir gaisrinė signalizacija).

28. Kamerų tipas: skaitmeninės kameros, jungiamos į Litgrid AB telekomunikacinį tinklą naudojant šviesolaidinį kabelį arba kompiuterinio tinklo kabelį ir galvaninius izoliatorius. Kameros veikia režimu diena/naktis (spalvoto/ juodai- balto vaizdo).

29. Reikalavimai valdomai kamerai pateikti (www.litgrid.eu > Tinklo plėtra > Standartiniai techniniai reikalavimai > Apsauginė ir gaisrinė signalizacija);

30. Reikalavimai vidiniai fiksuotai kamerai pateikti (www.litgrid.eu > Tinklo plėtra > Standartiniai techniniai reikalavimai > Apsauginė ir gaisrinė signalizacija);

31. Reikalavimai įrašui:

31.1. įrašas skaitmeniniame įrašymo įrenginyje vykdomas nuolat 24/7 režimu;

31.2. vienos kameros vaizdo įrašo archyvo sparta 12,5 kadrai per sekundę, rezoliucija 1920x1080 pikseliai;

31.3. vaizdo įrašo archyvas 30 parų;

31.4. turi būti įdiegta paieškos galimybė pagal datą/laiką ir įvykį;

32. sistema turi veikti autonomiškai dingus pagrindinei įtampai ne trumpiau kaip 4 val.

Reikalavimai perdavimo tinklo objektų teritorijos judesio aptikimo sistemai

33. Sistema projektuojama atsižvelgiant į LST EN50131 “Pavojaus signalizavimo sistemos. Įsibrovimo pavojaus signalizavimo sistemos”, LST EN50133 “Pavojaus signalizavimo sistemos. Patekimo valdymo sistemos saugumui laiduoti”, LST EN50136 “Pavojaus signalizavimo sistemos. Pavojaus signalų perdavimo sistemos ir įrenginiai” rekomendacijas ir kitus Užsakovo nustatytus privalomus reikalavimus.

34. Objekto teritorijoje esančiose ryšių ir elektros perdavimo įrenginių, pastotės valdymo punktų (PVP) prieigos apsaugai projektuojami jutikliai, kurie pajungiami į PVP įsibrovimo pavojaus signalizavimo sistemą. Pirmą apsaugos ruožą sudaro įėjimo ir įvažiavimo vartai, kontroliuojami magnetiniais kontaktiniais jutikliais.

35. Antrą apsaugos ruožą sudaro pasyvūs infraraudonųjų spindulių (PIR) jutikliai kontroliuojantys teritorijoje esančių elektros perdavimo įrenginių, PVP įėjimo durų prieigas ir radiobangis kabelis įpintas į pastotes tvorą. Reikalavimai radiobangiui kabeliui pateikti (www.litgrid.eu > Tinklo plėtra > Standartiniai techniniai reikalavimai > Apsauginė ir gaisrinė signalizacija). Judesio jutikliai taip pat numatomi prie patekimo į teritoriją kelių, vartų ir vartelių. Teritorijoje išdėstytų jutiklių bei PVP signalizacijos suveikimas formuoja valdymo signalą, nukreipiantį kameras į suveikimo vietą. Suveikus davikliui, ant PVP esantis garsinis signalizatorius nesužadinas, reaguoja valdomos kameros ir apsauginis apšvietimas, o aliarmo signalas nukreipiamas į nuotolinio monitoringo centrą apsaugos poste.

36. Projektuojamas teritorijoje esančių jutiklių pajungimas į apsauginę centralę, pagal poreikį ją išplečiant. Kiekvienam iš jutiklių projektuojamas atskiras spindulys. Numatoma ne mažesnė, kaip 10% spindulių atsarga.

37. Teritorijos judesio aptikimo sistema turi būti valdoma valdymo pulte esančiu centralės valdymo pulteliu ir kortelių skaitytuvu suprojektuotu ir įdiegu prie įvažiavimo vartų ar vartelių;

38. Teritorijos ir patalpų signalizacija valdomos atskirai.

39. Sistemoje turi būti numatytas pakankamas programuojamų išėjimų skaičius valdomų kamerų prepozicijų. Valdymo signalų komutavimui naudoti relinius kontaktus.

40. Turi būti numatytas toks lauko jutiklių montavimo būdas, kad išvengti jutiklio lango uždengimo šlapdrības ar pūgos metu.

Reikalavimai gaisrinei signalizacijai

41. Gaisrinė signalizacija projektuojama pastatuose vadovaujantis LST EN 60849 ir LST EN 54 serijos standartais.

42. Atskira Gaisrinė centralė projektuojama esant didesniai negu 200 m² saugomam plotui.

43. Esant mažesniai negu 200 m² saugomam plotui gaisrinės signalizacijos davikliai turi būti jungiami prie apsauginės signalizacijos centralės.

44. Gaisrinės signalizacijos poveikio signalai turi būti perduodami į apsauginės signalizacijos ir DVS sistemas.

45. Gaisrinės signalizacijos sistemos reikalavimai pateikti (www.litgrid.eu > Tinklo plėtra > Standartiniai techniniai reikalavimai > Apsauginė ir gaisrinė signalizacija).

Techniniai reikalavimai objekto užraktams ir rakinimo sistemai

46. Objekte turi būti įdiegta serijinio rakinimo sistema, pagal esamą rakinimo sistemos planą (hierarchiją). Sistemoje naudojami cilindrai ir raktai su elektronine rakinimo sistema. Reikalavimai cilindrams ir pakabinamoms spynomams pateikti (www.litgrid.eu > Tinklo plėtra > Standartiniai techniniai reikalavimai > Apsauginė ir gaisrinė signalizacija).

47. Serijinio rakinimo sistema sumontuojama pilnai objektą užbaigus ir dalyvaujant užsakovo atstovui.

[/ turini](#)

IV DALIS. TECHNINIAI REIKALAVIMAI PAREIŠKĖJO DALIAI

14 skyrius. Bendrieji reikalavimai

1. Suprojektuoti naują Mančių TP su reikiamos galios aukštinančiuoju transformatoriumi bei nutiesiant reikiamo ilgio EPL prijungimui prie Darbėnų TP. Principinė prijungimo schema pridedama [1 schema](#). Suprojektuoti ir įdiegti reikiamą relinę apsaugą ir automatiką įrenginių apsaugai ir valdymui.

2. Užtikrinti relinės apsaugos ir automatikos veikimą, bei teleinformacijos surinkimą ir perdavimą numatant nepriklausomą nuo 330 kV tinklo ar Mančių TP darbo rezervinį savų reikmių maitinimo šaltinį.

3. Naujai statomos Mančių TP įrenginių operatyviniai ir techniniai žymėjimai turi atitikti PSO perdavimo tinklo operatyvinių ir techninių pavadinimų sudarymo ir žymėjimo tvarką. Dokumentas skelbiamas PSO tinklalapyje adresu www.litgrid.eu: Tinklo plėtra > Standartiniai techniniai reikalavimai > Pastočių ir skirstyklių įrangos nuotoliniam valdymui.

4. Pasirengimo statybai ir statybos darbų organizavimo techninio projekto dalis, apimanti pagrindinę informaciją apie darbų vykdymo eiliškumą, reikalingus veikiančių įrenginių, esančių PSO-Pareiškėjo nuosavybės riboje atjungimus, turi būti suderinta su PSO.

5. Pareiškėjo dalies įrenginių statybai, montavimui ir derinimui veikiančių PT dalies įrenginių atjungimai negalimi.

6. Organizuojant darbus 110-400 kV oro linijose, kai reikia atjungti, įžeminti kertamąsias 0,4-35 kV oro linijas, PSO darbus vykdantys darbuotojai (rangovas) sudaro darbų vykdymo grafiką, kurį prieš 20 kalendorinių dienų iki darbų pradžios pateikia PSO ir AB ESO atsakingiems asmenims derinimui excel formate. Grafiką tvirtina PSO ir AB ESO vadovai ar jų įgalioti asmenys prieš 15 kalendorinių dienų iki darbų pradžios. 0,4-35 kV kertamųjų OL atjungimo grafiko forma pateikiama www.litgrid.eu: Tinklo plėtra > Standartiniai techniniai reikalavimai > Atjungimų grafikų formos

7. AB ESO operatyviniai darbuotojai gavę iš PSO suderintą, patvirtintą kertamųjų linijų grafiką derina su vartotojais (jeigu reikia) atjungimo laiką;

8. Aplinkos temperatūrai nukritus nuo -5 °C iki -10 °C AB ESO tinkle vykdomi tik tie planiniai darbai, kurių metu elektros energijos tiekimas AB ESO klientams nenutraukiamas arba nutraukiamas ne ilgiau kaip 5 valandoms;

9. Aplinkos temperatūrai nukritus žiemiau -10 °C AB ESO tinkle nevykdomi jokie planiniai darbai, kurių metu nutraukiamas elektros energijos tiekimas AB ESO klientams;

10. PSO rangovams vykdant darbus PSO elektros oro linijose (toliau – OL), kertamųjų 0,4-35 kV oro linijų įžeminimą gali atlikti:

10.1. AB ESO rangovai, turintys leidimą vykdyti darbus STO įrenginiuose;

10.2. AB ESO operatyviniai darbuotojai;

10.3. PSO rangovai, turintys leidimą vykdyti operatyvinius perjungimus AB ESO įrenginiuose (leidimą išduoda STO).

11. PSO rangovams vykdant darbus PSO elektros OL, kertamųjų 0,4-35 kV oro linijų laidų nuėmimą, uždėjimą gali atlikti:

11.1. PSO rangovai, turintys leidimą vykdyti darbus AB ESO elektros įrenginiuose (leidimą išduoda AB ESO);

11.2. AB ESO rangovai, turintys leidimą vykdyti darbus AB ESO įrenginiuose;

11.3. AB ESO operatyviniai darbuotojai.

12. Rekonstruotų ar naujai sumontuotų įrenginių įjungimas galimas tik pagal patvirtintą vienkartinę įjungimo programą, dalyvaujant Rangovo bei LITGRID AB RAA atstovams ir tik darbo dienomis bei darbo valandomis (įjungimui iki bandomosios eksploatacijos pradžios skirti 1 darbo dieną). Įjungimo programą rengia ir su PSO bei kitomis suinteresuotomis šalimis, derina Rangovas.

13. Projektuojant 110 kV ar aukštesnės įtampos kabelines linijas, techniniame projekte rangovui numatyti prievolę PSO pateikti pastatytos kabelių linijos ir kabelio pagrindinių techninių parametru dokumentaciją tame tarpe įtraukti ir kabelio tiesioginės ir nulinės sekų vieno kilometro kabelio varžos vertes. Atlikti oro / kabelinės linijos tiesioginės ir nulinės sekų varžų matavimus ir pateikti matavimų protokolus. Tiek KL, tiek OL ar OL/KL atveju, būti pateikti ilgių, varžų, talpių parametrus (L (km), R, ohms), X (ohms), B (uF), Z1 (ohms), Z2 (ohms), Zm (ohms)) trimis skaičiais po tūkstantųjų nurodytų vienetų tikslumu.

14. Galios transformatorių neutralėse numatyti priemonės vienfazio trumpojo jungimo srovių ribojimui arba neutralėje įrengti srovės ribojimo reaktorių.

[I turinį](#)

15 skyrius. Reikalavimai valdymui, signalizacijai ir matavimams

1. Elektros jėginių parko moduliui (toliau EJPM) suprojektuoti ir įdiegti realaus laiko informacijos (telesignalų, telematavimų ir televaldymo) mainus su PSO DVS:

1.1. EJPM 330 kV dalies telesignalai:

Eil.nr.	Realaus laiko informacijos apibūdinimas
EJPM (110/330) kV dalies įrenginių signalizacija	
1.	EJPM įrenginių apsaugų, veikiančių į (110/330) kV dalies galios transformatoriaus prijunginio jungtuvo išjungimą, apibendrintas signalas.
2.	Pagal skyriaus „Reikalavimai relinei apsaugai ir automatikai Pareiškėjo daliai“ reikalavimus įvertinti poreikį dėl papildomų signalų įtraukimo perdavimui į PSO DVS, ir esant tokiam poreikiui suprojektuoti naujai įtraukiamų signalų perdavimą į PSO DVS.

1.2. EJPM generatorinės dalies signalai:

Eil. Nr.	Realaus laiko telesignalizacijos apibūdinimas
EJPM pirminio P reguliavimo dažnio stabilumui užtikrinti signalai:	
1.	EJPM pirminio aktyviosios galios P reguliavimo pagal tinklo f būsena [Išjungtas/Ijungtas].
2.	EJPM aktyviosios galios P rezervo pirminiam reguliavimui užtikrinti režimo būsena [Išjungtas/Ijungtas].
3.	EJPM generacijos ribojimas nuo instaliuotos galios [Išjungtas/Ijungtas].
4.	EJPM riboto jautrumo esant nepakankamam dažniui (RJND) funkcija [Išjungta/Ijungta].
5.	EJPM riboto jautrumo esant pertekliniam dažniui (RJPD) funkcija [Išjungta/Ijungta].
EJPM įtampos stabilumui užtikrinti signalai:	
6.	EJPM įtampos U (110-330 kV) reguliavimo prijungimo taške režimas [Palaikyti Q/Palaikyti U].
7.	EJPM sintetinės inercijos (SI) funkcija [Išjungta/Ijungta].
8.	EJPM P švytavimų slopinimo (POD) funkcija [Išjungta/Ijungta].
EJPM valdomų pagal automatinio generacijos valdymo (AGV) uždavinio formuojamas komandas, signalai:	
9.	EJPM televaldymas nuo AGV uždavinio (Neparengtas/Parengtas).

1.3. EJPM generatorinės dalies telematavimai:

Eil. Nr.	Realaus laiko telematavimų apibūdinimas
EJPM generatorinės dalies įrenginių matavimai:	
1.	EJPM galima generuoti aktyvioji galia $P_{GALIMA_GENERUOTI}$ [MW] (skaičiuojama EJPM valdiklyje pagal aplinkos sąlygas, nepriklausomai nuo nustatytų galios ribojimų).
2.	EJPM vidutinis vėjo greitis [m/s] (skaičiuojamas įvertinant tik veikiančių EJPM modulių parodymus). Telematavimas naudojamas tik EJPM kurie naudoja vėją kaip pirminį energijos šaltinį.
3.	EJPM vidutinė vėjo kryptis [laipsniais] (skaičiuojama įvertinant tik veikiančių vėjo jėginių parodymus). Telematavimas naudojamas tik EJPM kurie naudoja vėją kaip pirminį energijos šaltinį.
4.	EJPM veikiančių elektrinių parko G skaičius [vnt.]. Telematavimas naudojamas tik EJPM, kurie naudoja vėją kaip pirminį energijos šaltinį.
5.	Saulės intensyvumas W/m ² . Telematavimas naudojamas tik EJPM, kurie naudoja saulę kaip pirminį energijos šaltinį.
6.	EJPM generuojama aktyvioji galia P (110/330) [MW] (turi būti perduodamas matavimas pagal kurį vykdomas ribojimas).
7.	EJPM generuojama reaktyvioji galia Q (110/330) [MVar] (turi būti perduodamas matavimas pagal kurį vykdomas ribojimas).

Eil. Nr.	Realaus laiko telematavimų apibūdinimas
8.	Perdavimo tinklo įtampa $U_{110/330}$ [kV] (turi būti perduodamas matavimas pagal kurį vykdomas EJPM ribojimas).
9.	EJPM nustatytas aktyviosios galios P kitimo greitis [MW/min.].
EJPM pirminio P reguliavimo dažnio stabilumui užtikrinti matavimai:	
10.	EJPM nustatytas aktyviosios galios P rezervas pirminiam reguliavimui [%].
11.	EJPM nustatytas aktyviosios galios P ribojimas nuo instaliuotos galios [%].
12.	EJPM pirminiam aktyviosios galios P reguliavimui nustatyta nejautrumo zona $\Delta(f)$ [mHz].
13.	EJPM pirminiam aktyviosios galios P reguliavimui nustatytas statizmo koeficientas K [%].
14.	EJPM riboto jautrumo esant nepakankamam dažniui (toliau – RJND) nustatyta slenkstinio dažnio $\Delta(f)$ reikšmė [Hz].
15.	EJPM riboto jautrumo esant pertekliniam dažniui (toliau – RJPD) nustatyta slenkstinio dažnio $\Delta(f)$ reikšmė [Hz].
16.	EJPM riboto jautrumo esant nepakankamam dažniui (toliau – RJND) nustatyta statizmo koeficiento K reikšmė [%].
17.	EJPM riboto jautrumo esant pertekliniam dažniui (toliau – RJPD) nustatyta statizmo koeficiento K reikšmė [%].
EJPM įtampos stabilumui užtikrinti matavimai:	
18.	EJPM įtampos U reguliavimui perdavimo tinklo 110 kV (arba 330 kV) pusėje nustatyta reaktyvinė galia Q [MVar].
19.	EJPM įtampos U reguliavimui perdavimo tinklo 110 kV (arba 330 kV) pusėje nustatyta įtampa U [kV].
20.	EJPM įtampos U reguliavimui perdavimo tinklo 110 kV (arba 330 kV) pusėje nustatytas statizmo koeficientas K_u [%].
21.	EJPM įtampos U reguliavimui perdavimo tinklo 110 kV (arba 330 kV) pusėje nustatyta nejautrumo zona $\Delta(U)$ [kV].
EJPM, valdomų pagal automatinio generacijos valdymo (AGV) uždavinio formuojamas komandas, matavimai:	
22.	EJPM AGV užduota reguliavimo ΔP [MW].
23.	EJPM aktyvuoto AGV faktinis kiekis [MW].
EJPM generatorinės dalies linijų prijunginių matavimai nuo MDV	
2.	Pateikti generatorinės dalies skirstyklos visų linijų, nuo kurių yra pajungtos EJPM parko įėgainės, matavimus nuo MDV.
Bendros pastabos:	
25.	EJPM generatorinės dalies įrenginių matavimai iš valdiklio gali būti perduodami užtikrinant paklaidą ne didesnę kaip 2,5%. Generatorinės dalies skirstyklos linijų matavimai MDV turi būti perduodami užtikrinant paklaidą ne didesnę kaip 1%.

1.4. EJPM generatorinės dalies įrenginių valdymas iš PSO DVS:

Eil. Nr.	Diskretinio/Analoginio televaldymo komandų apibūdinimas
EJPM pirminio P reguliavimo dažnio stabilumui užtikrinti diskretinio valdymo komandos:	
1.	EJPM pirminis aktyviosios galios P reguliavimas pagal tinklo f [Išjungti/Ijungti].
2.	EJPM aktyviosios galios P rezervas pirminiam reguliavimui [Išjungti/Ijungti]. Jei reguliavimas automatiškai įsijungia nustačius reguliavimo reikšmę didesnę nei 0% ir išsijungia nustačius reguliavimo reikšmę 0%, tai ši valdymo komanda nereikalinga.
3.	EJPM generacijos ribojimas nuo instaliuotos galios [Išjungti/Ijungti]. Jei reguliavimas automatiškai įsijungia nustačius reguliavimo reikšmę mažesnę nei 100% ir išsijungia nustačius reguliavimo reikšmę 100%, tai ši valdymo komanda nereikalinga.
4.	EJPM riboto jautrumo esant nepakankamam dažniui (RJND) funkcija [Išjungti/Ijungti].
5.	EJPM riboto jautrumo esant pertekliniam dažniui (RJPD) funkcija [Išjungti/Ijungti].
EJPM įtampos stabilumui užtikrinti diskretinio valdymo komandos:	

Eil. Nr.	Diskretinio/Analoginio televaldymo komandų apibūdinimas
6.	EJPM įtampos U (110-330 kV) reguliavimo prijungimo taške režimas [Palaikyti Q/Palaikyti U].
7.	EJPM sintetinės inercijos (SI) funkcija [Išjungti/Ijungti].
8.	EJPM P švytavimų slopinimo (POD) funkcija [Išjungta/Ijungta].
EJPM generatorinės dalies įrenginių analoginio valdymo komandos:	
9.	EJPM generuojamos aktyvios galios P keitimo greičio nustatymas [MW/min.].
EJPM pirminio P reguliavimo dažnio stabilumui užtikrinti analoginio valdymo komandos:	
10.	EJPM aktyviosios galios P rezervo pirminiam reguliavimui nustatymas [%].Diapazonas nuo 0% iki 100% (0% - P rezervas nenumatomas).
11.	EJPM aktyviosios galios P ribojimo nuo instaliuotos galios nustatymas [%].Diapazonas nuo 0% iki 100% (100% - ribojimų nėra).
12.	EJPM pirminiam aktyviosios galios P reguliavimui nustatyta nejautrumo zona delta(f) nustatymas [mHz].
13.	EJPM pirminiam aktyviosios galios P reguliavimui statizmo koeficiento K nustatymas [%].
14.	EJPM riboto jautrumo esant nepakankamam dažniui (toliau – RJND) slenkstinio dažnio delta(f) reikšmės nustatymas [Hz].
15.	EJPM riboto jautrumo esant pertekliniam dažniui (toliau – RJPD) slenkstinio dažnio delta(f) reikšmės nustatymas [Hz].
16.	EJPM riboto jautrumo esant nepakankamam dažniui (toliau – RJND) statizmo koeficiento K reikšmės nustatymas [%].
17.	EJPM riboto jautrumo esant pertekliniam dažniui (toliau – RJPD) statizmo koeficiento K reikšmės nustatymas [%].
EJPM įtampos stabilumui užtikrinti analoginio valdymo komandas:	
18.	EJPM įtampos U reguliavimui perdavimo tinklo 110 kV (arba 330 kV) pusėje reaktyvinės galios Q reikšmės [MVar].
19.	EJPM įtampos U reguliavimui perdavimo tinklo 110 kV (arba 330 kV) pusėje įtampos U reikšmės nustatymas [kV].
20.	EJPM įtampos U reguliavimui perdavimo tinklo 110 kV (arba 330 kV) pusėje statizmo koeficiento Ku reikšmės nustatymas [%].
21.	EJPM įtampos U reguliavimui perdavimo tinklo 110 kV (arba 330 kV) pusėje nejautrumo zonos delta(U) reikšmės nustatymas [kV].
EJPM, valdomų pagal automatinio generacijos valdymo (AGV) uždavinio formuojamas komandas, analoginio valdymo komandos (P):	
22.	EJPM AGV užduota reguliavimo delta P [MW].

2. Atliekant EJPM parko generatorinės dalies įrenginių valdiklio pačią pirminę konfigūraciją (rengiant elektrinių parką darbui ir prijungimui prie perdavimo tinklo), reikalinga diskretinio ir analoginio tipo valdymo komandoms nustatyti pradines reikšmes pagal nutylėjimą sekančiai:

Parametras	Reikšmė
Pirminis aktyviosios galios P reguliavimas pagal perdavimo tinklo dažnį.	Išjungtas
Generacijos ribojimas nuo instaliuotos galios.	Išjungtas
Aktyviosios galios P rezervo pirminiam reguliavimui režimo būseną.	Išjungtas
Įtampos reguliavimo režimas (Palaikyti Q/Palaikyti U).	Palaikyti Q
Generuojamos aktyviosios galios nustatytas galios kitimo greitis (10% nuo EJPM instaliuotos galios) [MW/min/].	0,1Pn/min
Nustatytas aktyviosios galios P rezervas pirminiam reguliavimui [%].	0%
Nustatytas generacijos ribojimas nuo instaliuotos galios [%].	100%
EJPM aktyviosios galios reguliavimui nejautrumo zonos nustatymas Δf [mHz].	200 mHz
Aktyviosios galios reguliavimui statizmo koeficiento K nustatymas [%].	4%

Parametras	Reikšmė
Įtampos reguliavimo perdavimo tinklo 110 kV (arba 330 kV) pusėje nustatyta reaktyvinė galia Q [MVar].	0 MVar
Įtampos reguliavimo perdavimo tinklo 110 kV (arba 330 kV) pusėje nustatyta įtampa U [kV].	118 kV (arba 354 kV)
Įtampos reguliavimo perdavimo tinklo 110 kV (arba 330 kV) pusėje nustatytas statizmo koeficientas Ku [%].	4%
Įtampos reguliavimo perdavimo tinklo 110 kV (arba 330 kV) pusėje nustatyta neįtampa zona ΔU [kV].	5%*(Un)

3. Siekiant išvengti klaidingų reguliavimų, persikrovus (konfigūracijos keitimas, maitinimo dingimas ir pan.) EJPM valdikliui, EJPM valdiklis po perkrovimo turi automatiškai nusistatyti parametru reikšmes pagal prieš tai buvusias nustatytas (įvestas) parametru reikšmes. Nesant techninių galimybių sukonfigūruoti EJPM valdiklį taip, kad po persikrovimo (konfigūracijos keitimas, maitinimo dingimas ir pan.) nusistatytų prieš tai buvusios reikšmės, turi būti išlaikomas reikalavimas, kad automatiškai nusistatytų pradinės reikšmės pagal nutylėjimą.

4. Teleinformacijos sąrašas rengiamas, su PSO derinamas ir testavimai atliekami vadovaujantis PSO patvirtintu Perdavimo tinklo transformatorių pastočių ir skirstyklų įrangos nuotolinio valdymo reikalavimų aprašu. Dokumentas skelbiamas PSO tinklalapyje adresu www.litgrid.eu: Tinklo plėtra>Standartiniai techniniai reikalavimai>Pastočių ir skirstyklų įrangos nuotoliniam valdymui.

[Į turinį](#)

16 skyrius. Reikalavimai Elektrinių parko valdymui

1. Remiantis 2018 m. spalio 15 dienos VKEKK nutarimu Nr. O3E-323 „Dėl parametru, nustatytų pagal 2016 m. balandžio 14 d. Europos Komisijos reglamentą (toliau — Reglamentas) Nr. 2016/631, kuriame nustatomi generatorių prijungimo prie elektros energijos tinklo reikalavimai, patvirtinimo“, didesnės kaip 15 MW (imtinai) galios elektros jėgainių parko moduliai (toliau tekste EJPM), ir/arba prijungiami prie perdavimo tinklo operatoriaus tinklo priskiriami D tipui.

2. Perdavimo sistemos operatorius (toliau — PSO) vadovaujasi Reglamento nustatytais reikalavimais D tipo elektros jėgainių parko moduliams bei jų parametrams.

3. Nurodyti reikalavimai taikomi prijungimo prie perdavimo tinklo taškui, kuris yra laikomas prijungimo transformatoriaus aukštos 330 kV įtampos pusėje, bei EJPM pirminio galios šaltinio (saulės, vėjo).

4. EJPM savininkas atsako už pagamintos elektros energijos disbalansą ir elektros energijos gamybos pajėgumų rezervavimą Atsinaujinančių išteklių energetikos įstatymo ir Prekybos elektros energija taisyklėse nustatyta tvarka ir sąlygomis.

Informacija pateikiama prieš prijungiant EJPM

5. Iki EJPM prijungimo prie perdavimo tinklo gauti PSO pritarimą Pareiškėjo dalies techniniam projektui.

6. Pareiškėjo dalies techniniame projekte turi būti pateikti elektros energijos kokybinių parametru skaičiavimai, pagal faktinę prijungimo vietos trumpojo jungimo galią bei pateikti Europos Sąjungoje galiojantį atitikties sertifikatą. Maksimalūs leistini elektros energijos kokybiniai parametrai perdavimo tinkle įvertinus esamą perdavimo tinklo elektros energijos kokybės lygį turi atitikti reikalavimus, kurie yra pateikiami www.litgrid.eu: Tinklo plėtra > Standartiniai techniniai reikalavimai > Dažnio ir įtampos kokybiniai reikalavimai.

7. Pateikti patvirtintą dokumentą, kuriame būtų:

7.1. pateikti projektuojamos aukštinamojo galios transformatoriaus ir elektros energijos gamybos modulio ekvivalentiniai elektriniai parametrai, reikalingi atlikti trumpųjų jungimų skaičiavimus perdavimo tinkle,

7.2. pateikti pereinamųjų procesų modeliavimui reikalingi parametrai (gaunami iš įrangos gamintojo), nurodyti 1 priede,

7.3. pateiktos iš PSO DVS valdomo elektros jėgainių parko modulių valdymo parametru leistinosios ribos, jų reikšmės ir reikšmių paaiškinimai, aprašyti elektros jėgainių parko modulių veikimo režimai,

7.4. užpildytas techninių žinių lentelės apie prijungiamą elektros jėgainių parko modulį pateikiamas 2 priede.

Reikalavimai EJPM įrengimui

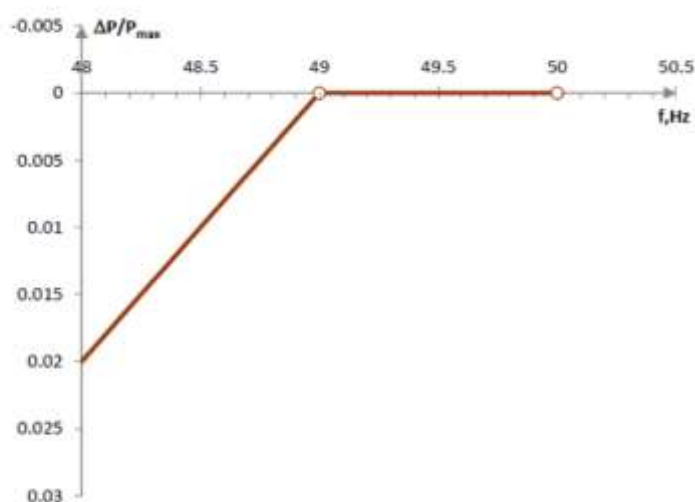
8. Reikalavimai taikomi dažnio stabilumo užtikrinimui:

8.1. EJPM turi gebėti neatsijungti nuo tinklo ir veikti nustatytuose dažnio diapazonuose ir laiko intervaluose parametrus matuojant prijungimo taške (šiam punkte ir kitose punktuose reikalavimai yra susiję su prijungimo tašku nustatomi 330 kV transformatoriaus aukštos įtampos pusėje).

Elektros energetikos sistemos dažnis, Hz	Mažiausias laikas, kurį EJPM turi dirbti
Nuo 47,5 iki 49,0	Ne mažiau kaip 30 minučių
Nuo 49,0 iki 51,0	Turi dirbti laike neribojamai
Nuo 51,0 iki 51,5	Ne mažiau kaip 30 minučių

8.2. EJPM turi neatsijungti nuo tinklo ir veikti, kol dažnio kitimo sparta neviršija 2,5 Hz/s nustatant pagal 500 ms vidurkį.

8.3. EJPM turi gebėti išlaikyti pastovią atiduodamąją/suvartojamą galią, atitinkančią tikslią aktyviosios galios vertę. Didžiausios galios mažėjimas mažėjant dažniui pateikimas žemiau.



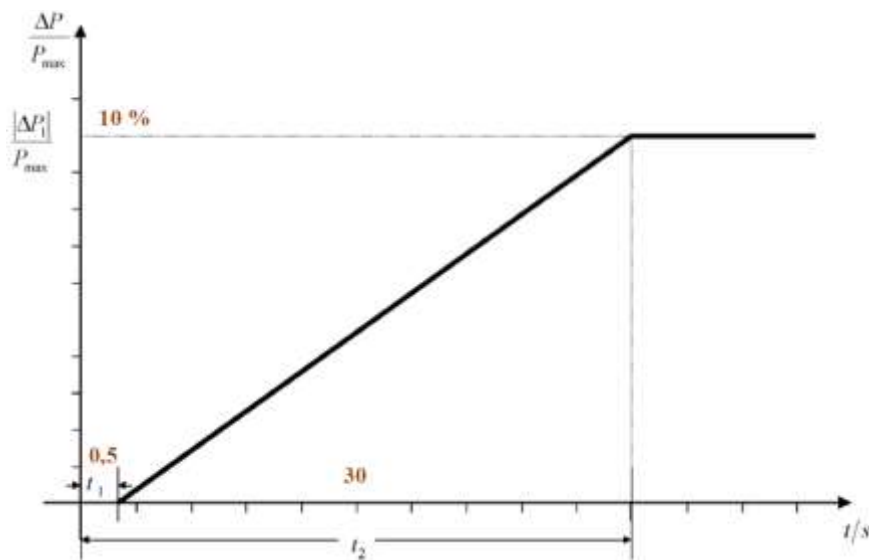
8.4. Įdiegti EJPM generacijos valdymą pagal elektros energetikos sistemos dažnį, kuris įjungiamas arba išjungiamas iš PSO dispečerinio valdymo sistemos.

8.5. Generacijos valdymo pagal dažnį, galių ribojimo procentais arba santykiniais vienetais, statizmo ir nejautrumo dažnio pokyčiui sritis, turi būti galima keisti per DVS sistemą.

8.6. Mažiausia dažnio valdymo nejautra ± 10 mHz.

8.7. Nejautrumo dažnio pokyčiui sritį turi būti galima reguliuoti intervale nuo 0 iki ± 500 mHz su 10 mHz diskretiškumu. Dažnio valdymo statizmą turi būti galima keisti 1 % diskretiškumu, ribose nuo 2 % iki 12 %.

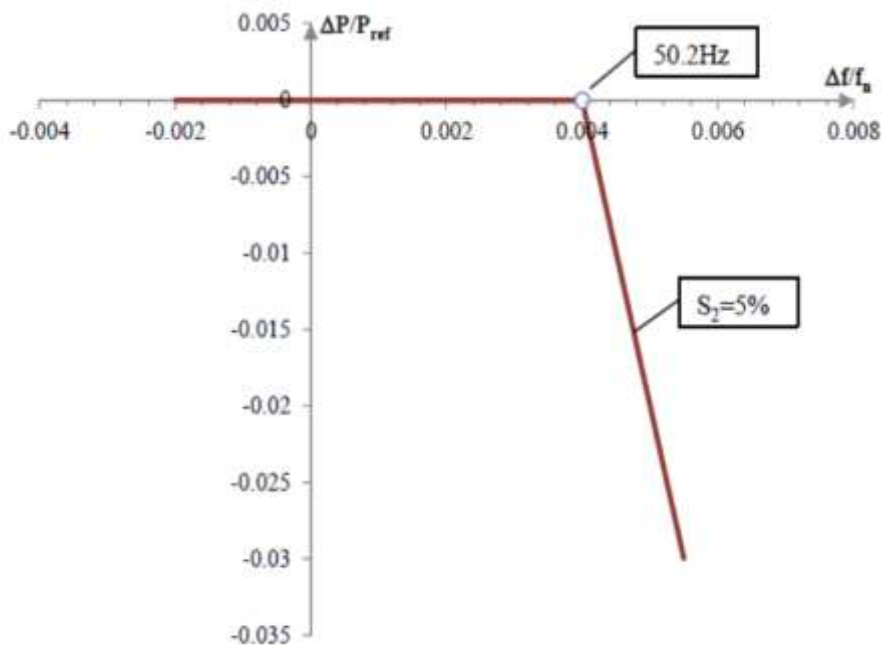
8.8. Šuoliškojo dažnio pokyčio atveju EJPM turi gebėti užtikrinti visą aktyviosios galios atsaką į dažnio pokytį, atitinkantį ištisinę liniją arba ją viršijantį, pateikiamą žemiau pagal parametrus, pateiktus 8.6 ir 8.7 punktuose. Pradinis aktyviosios galios atsako į dažnio pokytį aktyvinimas turi būti pradėtas ne vėliau kaip per 0,5 s (t_1), pilnas atsakas pasiektas per laiko tarpą neilgesnį nei 30 s (t_2).



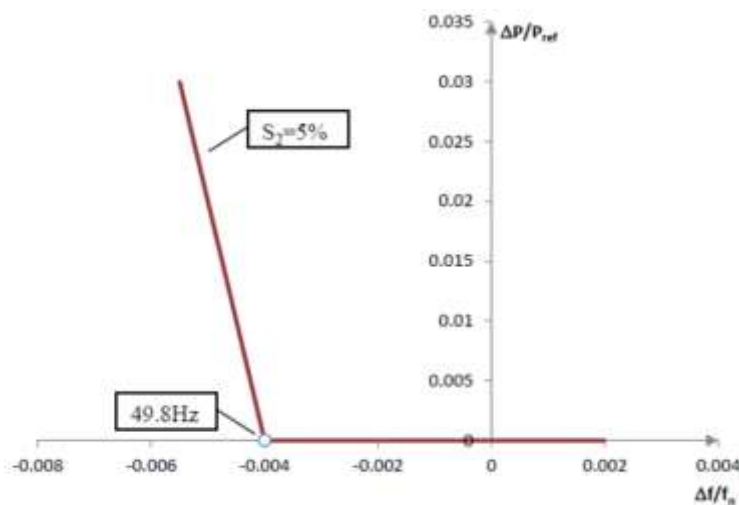
8.9. EJPM turi gebėti užtikrinti aktyviosios galios intervalo ir didžiausio pajėgumo santykį 10 % bei jį išlaikyti 15 minučių laikotarpyje.

8.10. Įrengti riboto jautrumo nepakankamam dažniui (RJND) ir riboto jautrumo pertekliniam dažniui (RJPD) valdymo funkcijas, kurios proporcingai keistų (didintų/mažintų) EJPM aktyviosios galios generavimą dažniui padidėjus virš 50,2 Hz arba sumažėjus iki 49,8 Hz (įskaitytinai) su – 5 % statizmo nuostachiu (žr. reikalavimus žemiau). Turi būti numatyta galimybė keisti statizmo nuostatų intervale nuo 2 iki 12 proc. ir dažnio slenkstines vertes iki ± 500 mHz su 10 mHz diskretiškumu.

8.10.1. RJPD valdymo reikalavimai:



8.10.2. RJND valdymo reikalavimai:



8.11. RJPD ir RJND režimu EJPM turi gebėti padidinti/mažinti elektros energijos generaciją iki leistinų stabilaus veikimo ribų ir toliau veikti tuo lygiu.

8.12. Faktinio valdymo komandos įvykdymo paklaida turi būti ne didesnė kaip: $\pm 5\%$ nuo nustatytos vertės, arba ne daugiau kaip $\pm 3\%$ nuo vardinės galios, priklausomai nuo to, kuris duoda didesnę leistiną ribą. Integruotas 10 min. vidurkis turi būti ne didesnis kaip $1\% P_n$. Perreguliavimai ne didesni kaip $10\% P_n$.

8.13. EJPM turi būti įrengtas automatinis generuojamos aktyvios galios reguliavimas (didinimas arba mažinimas) prijungimo taške gavus valdymo komandą iš PSO dispečerinio valdymo sistemos (automatinis generacijos valdymas).

8.14. Aktyviosios galios kitimo greitis turi būti laisvai pasirenkamas intervale nuo 0 iki 100% per minutę.

9. Reikalavimai sintetinei inercijai:

9.1. EJPM turi turėti galimybę užtikrinti sintetinę inerciją, kuri didintų/mažintų generuojamą galią priklausomai nuo dažnio kitimo greičio (df/dt) matuojamo prijungimo taške;

9.2. aktyviosios galios atsakas turi būti proporcingas dažnio kitimo greičiui. Turi būti galima nustatyti keisti reguliavimo neveikimo zoną, kuria viršijus aktyvuojama funkcija, keisti aktyvios galios atsako dydį ir trukmę bei galios atkūrimo trukmę ir dydį;

9.3. sintetinės inercijos funkcija turi būti pradėta vykdyti per laiką tarpą ne ilgesnį kaip 100 ms, o pilnai aktyvuotas aktyviosios galios atsakas per laiko tarpą ne ilgesnį kaip 500 ms. Tuo atveju, jeigu laiko tarpas pilnai aktyvuoti aktyvios galios atsaką yra didesnis, nei 500 ms, tuomet turi būti pateiktas PSO aiškus pagrindimas dėl ilgesnio reikalingo laiko;

9.4. numatyti sintetinės inercijos funkcijos įjungimą/išjungimą iš PSO DVS sistemos,

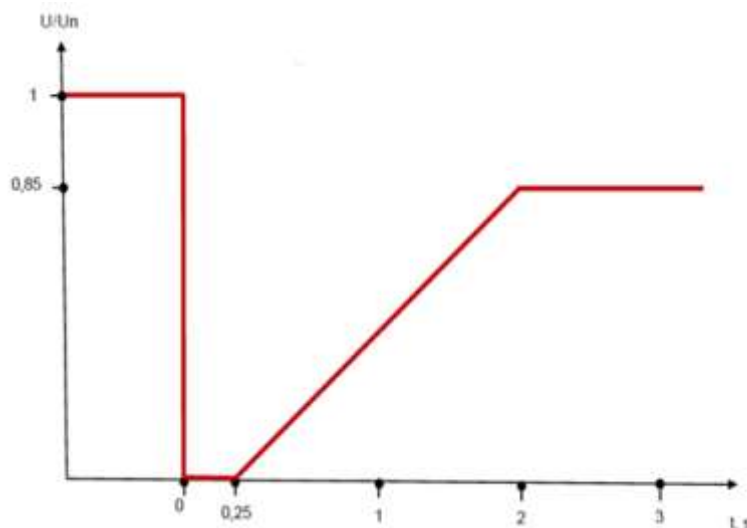
9.5. detalus sintetinės inercijos veikimo algoritmas ir parametrai turi būti suderinti su PSO. PSO pareikalavus EJPM savininkas turi turėti galimybę keisti sintetines inercijos funkcijos valdymo parametrus.

10. Reikalavimai įtampos stabilumo užtikrinimui:

10.1. EJPM išorinės trikties metu turi apriboti į tinklą tiekiamą aktyviąją galią ir į jį generuoti didžiausią galimą reaktyviąją galią.

10.2. EJPM turi gebėti tiekti greitąją trikties srovę prijungimo taške trikties atveju. EJPM turi tiekti reaktyviąją srovę, todėl reaktyviosios galios tiekimas turi būti pradėtas po 30 ms – 50 ms ir tiekama simetrinė arba nesimetrinė (vienos ar dviejų fazių, priklausomai nuo trikdžio) reaktyvioji galia. Jos turi būti pateikta 50 % per pirmąsias 30 ms – 60 ms, o per likusį laiką – 100 % kol nebus pašalintas trumpasis jungimas ir prijungimo taško įtampa atkurta iki 0,85 jos vardinės reikšmės.

10.3. EJPM simetrinės ir nesimetrinės trikties metu sumažėjus įtampai prijungimo taške neturi būti atjungiamas relinės apsaugos ir automatikos įrenginių nuo tinklo. Grafikas, rodantis įtampos lygius ir atjungimo laikus, kuriems esant elektros jėgainių parko neturi atsijungti/būti atjungiamos nuo elektros perdavimo tinklo, pavaizduotas žemiau.



10.4. EJPM turi neatsijungti įvykus vienfaziam trumpajam jungimui bei veikiant vienfaziam kartotiniam įjungimui, kai viena iš EJPM maitinančių linijų trumpą laiką dirba ne visų trijų įjungtų fazių režimu.

10.5. EJPM turi neatsijungti nuo elektros energetikos sistemos nurodytą minimalų laiko periodą, esant nurodytiems įtampos svyravimams.

Įtampa prijungimo taške, santykiniais	Mažiausias laikas, kurį EJPM negali
---------------------------------------	-------------------------------------

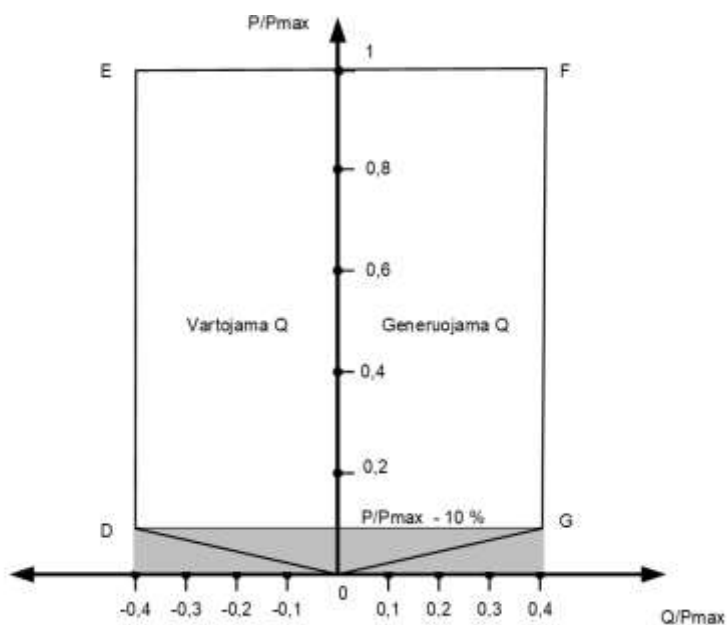
vienetais (vardinę įtampą laikant 330 kV)	būti atjungiamas nuo tinklo
Nuo 0,88 iki 0,90	20 minučių
Nuo 0,90 iki 1,097	Turi dirbti laike neribojamai
Nuo 1,097 iki 1,15	20 minučių

11. Reikalavimai reaktyviosios galios ir įtampos valdymui:

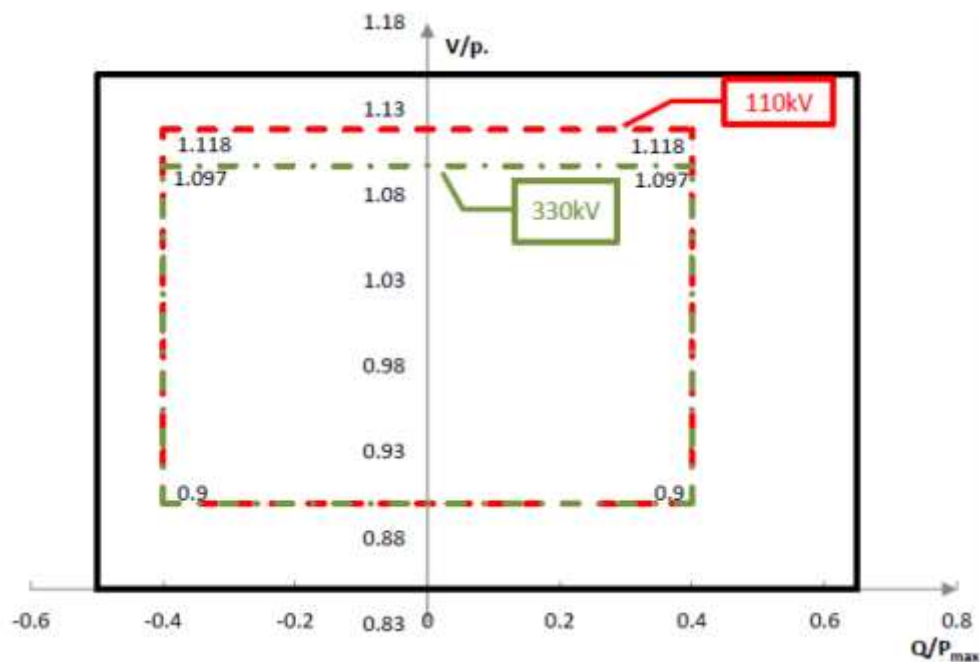
11.1. EJPM turi būti įrengtos reaktyviosios galios ir įtampos valdymo funkcijos, sudarančios galimybę valdyti reaktyviają galią bei įtampą, aktyvinant komandas televaldymu iš PSO DVS.

11.2. Reaktyvioji galia, kuria EJPM keičiasi su tinklu prijungimo taške, turi būti apribota vertėmis pagal nustatytą:

11.2.1. P–Q/Pmax profilį, kuriame taškai DEFG apibrėžia reaktyviosios galios kompensavimo reikalavimus nuo minimalios stabilaus EJPM veikimo galios iki maksimalios aktyvios galios vertės:



11.2.2. U–Q/Pmax profilį:



11.3. EJPM turi užtikrinti reaktyviają galią, kai generuojama aktyvioji galia yra nulinė nuo -0,4 iki 0,4 P_{max};

11.4. Prijungimo prie tinklo taške turi būti užtikrinami reaktyvios galios mainai su tinklu 0 MVar kai aktyvioji galia yra 0 MW. Leidžiama iki 5 % suvartojimo iš perdavimo tinklo tolerancija nuo maksimalios Q/P_{max} vertės. Reaktyvios galios generavimas į tinklą, kai aktyvioji galia yra 0 MW neleidžiamas.

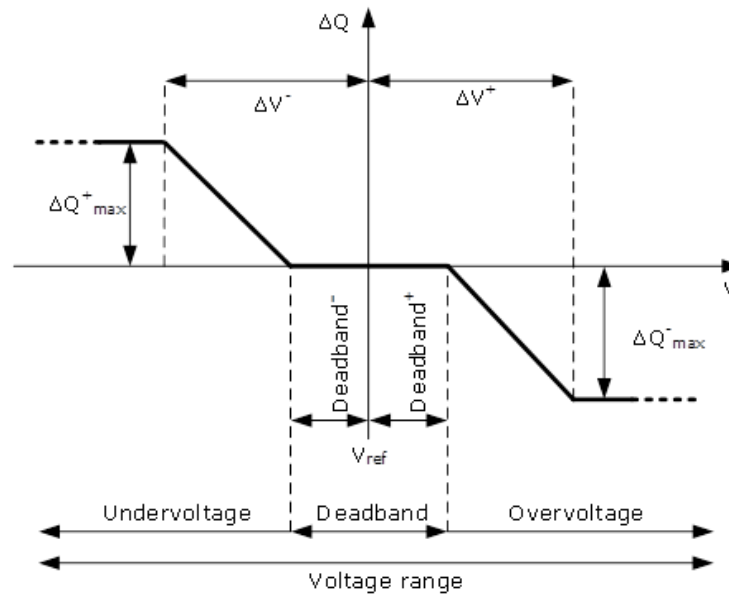
11.5. Tuo atveju jeigu prijungus įrenginius prijungimo prie tinklo taške nustatoma, kad reikalavimas dėl reaktyvios galios mainų su tinklu 0 MVar užtikrinimo, kai aktyvioji galia yra 0 MW nėra įgyvendinamas, reaktyvios galios kompensavimo sąlygos nustatomos Elektros energijos perdavimo paslaugos sutartyse;

11.6. reaktyviosios galios kitimas neturi sukelti įtampos pokyčio, kuris viršytų prijungimo taške leidžiamą vertę – neturi viršyti ribines tinklo įtampos vertes. Įtampos šuolis negali būti didesnis nei 2% nuo nominalios įtampos ir neviršyti ilgalaikių leistinųjų įtampos verčių;

11.7. EJPM pagrindiniai reaktyviosios galios reguliavimo režimai turi būti keičiami nuotoliniu būdu iš PSO DVS ir vietinės valdymo sistemos. Reaktyviosios galios valdymo režimai:

11.7.1. įtampos reguliavimo režimas;

11.7.2. reaktyviosios galios reguliavimo režimas.



11.8. Reaktyviosios galios intervalas MVar gaunamas iš 11.2.1. papunktyje nustatyto EJPM P–Q/Pmax profilio. Reguliavimo tikslumas prijungimo taške $\pm 5\%$ nuo nustatytos vertės.

11.9. Užduoto įtampos lygio ar reaktyviosios galios reguliavimas turi būti vykdomas proporciniu integraliniu (PI) arba proporciniu integraliniu diferencialiniu (PID) reguliavimo dėsniais, reguliuojančiais užduoties ir fakto paklaidą iki nulio

11.10. Įtampos reguliavimo režimu veikianti EJPM turi atitikti šiuos reikalavimus:

11.10.1. įtampos reguliavimo režimas – tolygus;

11.10.2. U nuostačio nejautrumo sritis $0 \pm 5\%$;

11.10.3. reguliavimo žingsnis $0,1\%$;

11.10.4. pasiekti 90% atiduodamos reaktyviosios galios per $0,1 - 10$ s;

11.10.5. pasiekti nusistovėjusią vertę per $1-60$ s.

Reikalavimai keliami EJPM sistemos valdymui užtikrinti

12. Įdiegti EJPM aktyvios galios generacijos valdymą iš PSO DVS:

12.1. apribojant galimą generuoti galią procentais nuo 0 iki 100 pagal instaliuotą vardinę galią;

12.2. užduodant reguliavimo galios rezervą pagal galimą generuoti galią nuo 0 iki 100 procentų.

12.3. Elektrinės turi turėti vėjo gūsių dinaminę valdymo sistemą, kuri, esant stabdymo vėjo greičiui, lygiam apie $0,8-0,85$ leistinos didžiausios vėjo greičio vertės, pradėtų mažinti vėjo elektrinių generuojamą galią. Didėjant vėjo greičiui ir jam pasiekus didžiausią leistiną reikšmę, galia turi būti sumažinama iki nulio.

12.4. Turi būti įrengta galios svyravimų slopinimo įranga/galios švytavimų stabilizatoriai, galios svyravimų slopinimui $0,1 - 1,1$ Hz diapazone.

12.5. Aktyviosios galios slopinimas turi būti vykdomas POD valdikliui formuojant aktyviosios (POD-P) ir reaktyvios (POD-Q) galios pokyčius. Turi būti galimybė šiems valdymo režimams veikti kartu arba atskirai.

12.6. Turi būti numatyta galimybė nuotoliniu būdu iš PSO valdymo sistemos:

12.6.1. aktyvuoti POD-P ir POD-Q valdymo režimus;

12.6.2. nustatyti viršutinę ir apatinę moduliuoto (POD-P ir POD-Q) valdiklio išėjimo P bei Q ribas.

Tokiu atveju ribojimas atliekamas iki nustatytų ribų.

12.7. Kai EJPM POD išvesties signalas skiriasi nuo nulio, EJPM sistema turi perduoti signalą PSO valdymo sistemai.

12.8. POD turi turėti tokį lankstumą, kad įėjimo modeliavimo signalą būtų galima keisti nustatytu laipsniu (linijinis, kvadratinis ar kitoks). Turi būti galimybė PSO pareikalavus pakeisti EJPM POD regulatoriaus parametrus.

12.9. Detalus EJPM POD valdiklio struktūra ir veikimo parametrai turi būti suderinti su PSO techninio projekto rengimo metu.

12.10. EJPM turi būti automatiškai prisijungiamas prie tinklo kai yra išpildomos šios sąlygos:

12.10.1. įtampos pasiekia leistiną diapazoną prijungimo taške: $0,9 \text{ s. v.} \leq U \leq 1,1 \text{ s. v.}$;

12.10.2. dažnių diapazonas yra: $49 \text{ Hz} \leq f \leq 50,1 \text{ Hz}$ ribose;

12.10.3. reguliuojamas stebėjimo laikas 60 s (jei dažnis išlieka nustatytame diapazone);

12.11. Vykdamas aktyvios galios generacijos reguliavimą, negalima viršyti užduotos galimos generuoti galios ribojimo pagal instaliuotą vardinę galią.

12.12. Aktyviosios galios kitimo greitis turi būti laisvai pasirenkamas intervale nuo 0 iki 100 % per minutę.

12.13. Aktyvios galios valdymo tikslumo paklaida negali būti didesnė kaip 1 % nuo užduotos generuoti ar apribotos galios dydžio.

12.14. Valdymo paklaida (užduoties įvykdymo) neturi viršyti: įtampai 1 %, reaktyviajai galiai 5 %. Reguliavimo diskretiškumas turi būti: įtampai 1 kV, reaktyviajai galiai $0,1 \cdot Q_n$.

12.15. Atsistačius tinklo įtampai, aktyviosios galios atkūrimas prasideda kai įtampa yra 90 % nominalios vertės prisijungimo taške, aktyviosios galios atkūrimo dydis ne mažiau kaip 70 % aktyvios galios generacijos iki trikties per laikotarpį iki 10 sekundžių ir tikslumas $\pm 5\%$ aktyviosios galios.

12.16. Avariniam aktyviosios galios valdymui turi būti numatytas loginė įėjimo jungtis su nemažiau kaip 4 binariniais įėjimais, kuri turi būti naudojama išorinės valdymo komandos priėmimui iš PSO įrenginių. Reguliavimo sąlyga kiekvienam įėjimui turi būti apibrėžiama atskirai.

12.17. EJPM gavęs išorinę valdymo komandą, ją turi pradėti vykdyti per laiko tarpą ne ilgesnį kaip 100 ms.

12.18. EJPM valdymo sistemoje aktyviosios galios pakeitimas konfigūruojamas pagal:

12.18.1. faktinę EJPM generaciją, nuo kurios atliekamas aktyviosios galios keitimas, (P), MW;

12.18.2. nustatytą aktyviosios galios dydį, iki kurio turi būti atliekamas galios keitimas, (P), MW;

12.18.3. gautos avarinės valdymo komandos vėlinimas galios keitimui po komandos priėmimo (Td), ms.

12.19. Avarinis aktyviosios galios valdymas turi būti atliekamas maksimaliu galimu greičiu.

12.20. Turi būti galimybė EJPM valdymo sistemoje nustatyti, kad priėmus išorinę valdymo komandą iš PSO įrenginių būtų aktyvuojama nustatyta valdymo funkcija (tuo atveju jeigu yra išjungta).

12.21. PSO pareikalavus EJPM aptarnaujantis personalas turi turėti galimybę pakeisti avarinio aktyviosios galios valdymo parametrus.

12.22. Turi būti galimybė avarinį aktyviosios galios valdymo funkcijas aktyvuoti nuotoliniu būdu iš PSO valdymo sistemos.

Reikalavimai EJPM sutrikimų registravimui

13. Prijungimo prie perdavimo tinklo taške įrengti avarinių procesų registratorių, atskirą nuo RAA įrangos avarinių procesų registratorių (registruojami dydžiai: srovės ir įtampos vertės, automatikos veikimas, jungtuvo padėtis). Registratorius turi turėti galimybę būti paleidžiamas nuo srovės arba įtampos pokyčio (dU/dt , dI/dt neveikiant relinėms apsaugoms ir neatsijungiant/atsijungiant jungtuvui), įrašyti ne mažiau kaip 60 sekundžių suminės trukmės avarinių procesų, skaidant signalą ne mažesniu kaip 4000 Hz dažniu.

14. Pateikti įrengto sutrikimų registratoriaus veikimo patikrinimo protokolus. Protokoluose turi būti pateikti patikrinimo rezultatai tiriant visų galimų tipų avarinių režimų sroves ir įtampas iš pašalinio šaltinio (RAA testavimo įrenginio), visų binarinių jėgimų įtampos lygių pokyčiu fiksuojami automatikos suveikimai, jungtuvo padėties pasikeitimas ir kt. Kartu su protokolais turi būti pateikti atspausdinti ir „Comtrade“ formato sutrikimo registratoriaus įrašai su patikrinimo metu tiriamomis iš pašalinio šaltinio avarinėmis srovėmis ir įtampomis, registruotais automatikos veikimais, jungtuvo padėties pasikeitimais ir t. t., kurie pagal pareikalavimą būtų pateikti PSO.

Reikalavimai elektros energijos kokybės užtikrinimui

15. EJPM įrengimo prie perdavimo tinklo riboje įrengti elektros energijos kokybės analizatorių.

16. Analizatorius turi būti A klasės prietaisas pagal - EN 61000-4-30 standartą arba naujausią jo versiją arba lygiavertis. Analizatoriaus prietaiso atitikimas turi būti įrodytas ir išbandytas. Turi būti pateikta IEC 61000-4-30 A klasės atitikties tipo bandymo pagal IEC 62586-2 ataskaita. Ataskaitą turi išduoti akredituota įstaiga.

17. Matuojami elektros energijos kokybiniai parametrai turi būti perduodami į PSO elektros energijos kokybės stebėsenos sistemą. Duomenų perdavimo reikalavimai suderinamai techninio projekto rengimo metu.

18. EJPM turi būti suprojektuotas ir įrengtas taip, kad neviršytų maksimalių leistinų elektros energijos kokybės reikalavimų, nereikalaujant papildomo tinklo stiprinimo, pagal prijungimo taško minimalią trumpojo jungimo galią.

19. Prieš pradėdant projektavimo darbus turi būti atlikti faktiniai kokybės matavimai, kurių trukmė ne trumpesnė kaip 1 savaitė. Matavimų vietas turi būti suderintos su PSO.

20. Remiantis atliktais elektros energijos kokybės matavimų rezultatais, projekto rengimo metu, turi būti atlikti ir pateikti PSO elektros energijos kokybinių parametrų skaičiavimai su projektuojamu EJPM.

21. Projektavimo bei faktinių matavimų metu turi būti vertinama kintamosios sistemos asimetrija, mirgėjimas, harmonikų įtampos (individualios ir THD). Nurodytos ribinės vertės nustatytos remiantis IEC / TR 61000-3-6 IEC / TR 61000-3-7, EN 61000-3-13 EN 61000-3-11 specifikacijomis ir galia. Kokybės reikalavimai, nustatyti perdavimo sistemos operatoriaus, pateikti tinklalapyje adresu www.litgrid.eu: Tinklo plėtra > Standartiniai techniniai reikalavimai > Dažnio ir įtampos kokybei.

22. Taikomosios energijos kokybės terminologija ir skaičiavimo metodai aprašyti šiuose tarptautiniuose standartuose: EN 61000-3-2: 2014 EN 61000-3-3: 2013, IEC / TR 61000-3-6: 2008, IEC / TR 61000-3-7: 2008, EN 61000-3-11 EN 61000-3-12, EN 61000-3-13 EN 61000-3-14 d EN 61000-3-15.

23. Įrengus EJPM bus stebimi elektros energijos kokybės parametrai. Jeigu bus nustatytas faktinis elektros kokybės parametrų neatitikimas, tai EJPM savininkas turi imtis priemonių pašalinti neatitikimus.

24. Įrengus EJPM turi būti atliekami pakartotiniai elektros energijos kokybės matavimai, kuomet EJPM veikia pilna galia. Matavimų trukmė turi būti ne trumpesne kaip 1 savaitė.

EJPM atitikties patikrinimui ir modeliavimui

25. Atitikties įvertinimas yra atliekamas prijungimo sąlygose ir 2022 m. spalio 24 dieną Valstybinės energetikos reguliavimo tarybos Nutarimu Nr. O3E-1467 „Dėl parametrų, nustatytų pagal 2016 m. balandžio 14 d. Europos Komisijos reglamentą Nr. 2016/631, kuriame nustatomi generatorių prijungimo prie elektros energijos tinklo reikalavimai“, reikalavimams patikrinti.

26. EJPM atitikimas techninei specifikacijai gali būti tikrinamas atliekant EJPM veikimo modeliavimą prijungimo taško atžvilgiu (skaičiavimams naudojami įgalioto sertifikuotojo išduoti įrangos sertifikatai, kurie pateikiami PSO), arba pagal sudarytą atitikties bandymo programą.

27. Turi būti įrodoma visų reikalavimų nustatytą techninėje specifikacijoje atitiktis. Atitikties patikros bandymai turi būti nustatomi remiantis EJPM savininko pasiūlymu ir bendradarbiaujant su PSO. Atitikties patikros bandymai turi būti pakankami patikrinti sudarytam EJPM matematiniam modeliui.

28. EJPM savininkas yra atsakingas už visų atitikties patikros bandymų atlikimą ir yra atsakingas už matavimo įrangą, duomenų registratorius ir kvalifikuotą personalą, kuris reikalingas bandymams atlikti. Apie bandymo atlikimą informuoti PSO ne vėliau kaip prieš 10 darbo dienų.

29. Atitikties patikros bandymus EJPM savininkas dokumentuoja ataskaitoje, kurioje išsamiai aprašomi atitikties įrodymai ir kuriuos patvirtina PSO.

30. Kartu su atitikties patikrinimo ataskaita turi būti pateikiama patikros metu fiksuoti faktiniai duomenys. Reikalaujama, kad matavimo signalų laiko skiriamoji geba būtų ne didesne kaip 10 ms. Matavimai turi būti pateikti IEEE COMTRADE arba kitu suderintu su PSO formatu.

31. Prijungimo prie perdavimo tinklo procedūra pateikiama tinklalapyje adresu www.litgrid.eu.

EJPM matematinių modelių sudarymui:

32. EJPM matematinis modelis turi būti tikrinamas imituojant parametrų pokyčius, kurie turi būti palyginami su faktiniais išmatuotais rezultatais prijungimo taške. Rezultatai dokumentuojami patikros ataskaitoje ir pateikiami per laiko tarpą ne ilgesnį kaip 1 mėnuo užbaigus atitikties bandymus.

33. Tuo atveju jeigu pateikto EJPM matematinis modelis neatitinka bandymų metu gautų rezultatų, turi būti pateikiamas koreguotas matematinis modelis.

34. Turi būti parengtas EJPM išsamus dinaminis modelis pagal techninėje specifikacijoje nurodytus valdymo režimus ir pateiktas PSO PSS/E formatu RMS skaičiavimams, bei PSCAD formatu EMT skaičiavimams. Turi būti pateiktos valdymo sistemos veikimo blokinės schemos, išsamiai aprašančios funkcijas.

35. Matematinis EJPM modelis RMS skaičiavimams sudaromas naudojant standartinius PSS/E bibliotekos modelius arba, jei reikia, naudotojo apibrėžtus modelius, parašytus Fortran arba FLECS kodu. Iš anksto sudaryti EJPM juodosios dėžės (angl. black box) modeliai turi būti pateikiami kartu su atitinkamais dokumentais, kuriuose turi būti modelio šaltinio kodas (angl. source code). Modeliai PSS/E formatu turi apimti .dyr failus, pavyzdinius duomenis (.raw ir .dyr ir/arba .dll) ir būti suderinami su PSS/E versija 33, 34 ir 35 su galimybe atnaujinti modelį, kai išleidžiamos vėlesnės PSS/E versijos.

36. Matematinis EJPM modelis EMT skaičiavimams sudaromas naudojant PSCAD V5, tačiau tiksli versija turi būti suderinta su PSO prieš sudarant matematinį modelį.

37. Išorinės programinės įrangos ar automatizavimo priemonės inicijuoti ir integruoti modelį yra nepriimtinos. Jeigu modeliuose pateikta informacija pripažįstama konfidencialia, Rangovas pateikia iš anksto parengtus juodosios dėžės modelius.

38. Modelio parametrų diapazonai (pvz., realiosios ir reaktyviosios galios ribos ir leistinų darbinių įtampų diapazonai) turi atitikti statinius ir dinامينius modelius, atitikti faktinę EJPM veikimą bei turi būti aprašyti matematinių modelių dokumentacijoje.

[/ turini](#)

17 skyrius. Reikalavimai elektros energijos apskaitai

1. Mančių TP suprojektuoti ir įrengti kontrolines (technines) elektros apskaitas:

1.1. XX/330 kV aukštinančio galios transformatoriaus žemosios (XX kV) įtampos skirstykloje naujai prijungiamo vėjo jėginių parko (VEP) vėjo jėginių (elektrinių) grupių prijunginiuose bei savųjų reikmių galios transformatoriaus prijunginyje.

1.2. jei VEP ir esamame saulės elektrinės parke (SEP) elektrinių pagaminta elektros energija bus superkama skirtingomis kainomis ar VEP ir SEP arba atskiros elektrinės priklausys skirtingiems

savininkams, tuomet bus reikalinga suprojektuoti ir įrengti komercines elektros energijos apskaitas aukštinančio galios transformatoriaus XX kV įtampos skirstykloje elektrinių grupių prijunginiuose (kai visos grupėje esančios elektrinės priklausys vienam savininkui ir jų gaminamai elektros energijai bus nustatytos vienodos supirkimo kainos) ir elektrinių prijunginiuose (kai vienoje elektrinių grupėje elektrinės priklausys atskiriems savininkams arba jų gaminamai elektros energijai bus nustatytos skirtingos supirkimo kainos) bei atitinkamai savųjų reikmių galios transformatoriaus prijunginyje ir atskirų elektrinių grupių (arba elektrinių) savųjų reikmių prijunginiuose. Minėtos komercinės elektros energijos apskaitos turi būti įrengtos vadovaujantis Elektros įrenginių įrengimo bendrųjų taisyklių reikalavimais ir šių prisijungimo sąlygų tolimesnių punktų reikalavimais.

2. XX kV prijunginių kontrolinės (techninės) elektros apskaitos spintą (-as) TAS/komercinės elektros apskaitos spintą (-as) (KAS) įrengti Mančių TP XX kV USĮ valdymo pulte arba kitoje pagal projektinius sprendinius Mančių TP vietoje. TAS/KAS rekomenduojami pagrindiniai techniniai reikalavimai nurodyti PSO standartiniuose techniniuose reikalavimuose. TAS/KAS patikslinantys reikalavimai plačiau aprašomi tolimesniuose punktuose.

3. TAS/KAS turi būti įrengti:

3.1. Mančių TP XX kV įtampos VEP elektrinių grupių ir XX kV savųjų reikmių prijunginių kontroliniai (techniniai)/komerciniai elektros skaitikliai, turintys dvi nepriklausomas srovės kilpas (CL1 ir CL2), išoriniai matmenys 325x180x80 mm. Pagal galimybę numatyti vietas ateityje įrengti kelis analogiškus elektros skaitiklius;

3.2. elektros skaitiklių prijungimui bandymo gnybtynai (išoriniai matmenys 230x140x50 mm). Pagal galimybę numatyti vietas ateityje įrengti kelis analogiškus bandymo gnybtynus;

3.3. elektros skaitiklių rezerviniam maitinimui 12VDC maitinimo blokas (-ai);

3.4. kita šiame PU skyriuje bei standartiniuose techniniuose reikalavimuose nenurodyta pilnai TAS/KAS komplektacijai reikalingą įrangą parenkama darbo projekto rengimo metu.

4. Komerciniai pagrindiniai elektros skaitikliai turi būti jungiami prie atskirų, atskirtų nuo RAA ar kitų prietaisų srovės ir įtampos transformatorių apvijų. Komerciniai dubliuojantys ir kontroliniai (techniniai) elektros skaitikliai gali būti jungiami kartu su kitais matavimo prietaisais ir automatikos bei RAA įrenginiais.

5. Kontrolinėms (techninėms)/komercinėms elektros apskaitoms naudojami matavimo transformatoriai turi atitikti LST EN 61869 arba lygiaverčių standartų bei Elektros įrenginių įrengimo bendrųjų taisyklių (EĮBT) reikalavimus.

6. XX kV srovės ir induktyviųjų įtampos matavimo transformatorių įrengimo vietos, antrinių apvijų skaičius ir paskirtys tikslinamos projektavimo metu, matavimo transformatorių antrinių apvijų vardinė apkrova paskaičiuojama atsižvelgiant į prie apvijų jungiamų prietaisų ir įtaisų apkrovas. Srovės transformatoriai elektros energijos apskaitoms ir matavimų reikmėms turi būti projektuojami įvertinant prijunginių vardines galias ir būtinybę užtikrinti reikalaujamą elektros energijos matavimo tikslumą visame apkrautumo diapazone. Jei pagal skaičiavimus bus reikalingos srovės transformatorių šerdys su skirtingais transformacijos koeficientais, jų turi būti ne daugiau dviejų. Srovės transformatorių transformacijos koeficientų perjungimas turi būti įrengtas antrinių grandinių pusėje.

7. Visų XX kV komercinei elektros apskaitai įrengiamų srovės transformatorių elektros apskaitoms ir matavimui skirtų šerdžių ir atšakų vardinė srovė 1 arba 5 A, tikslumo klasė - 0,2s ir saugos faktorius Fs5. XX kV kontrolinei (techninei) elektros apskaitai įrengiamų srovės transformatorių elektros apskaitoms ir matavimui skirtų šerdžių ir atšakų tikslumo klasė - $\leq 0,5s$ ir saugos faktorius Fs5.

8. Visų XX kV komercinei elektros apskaitai įrengiamų induktyviųjų įtampos transformatorių elektros apskaitoms ir matavimui skirtų apvijų vardinė įtampa $0,1/\sqrt{3}$ kV, tikslumo klasė - 0,2. XX kV kontrolinei (techninei) elektros apskaitai įrengiamų induktyviųjų įtampos transformatorių elektros apskaitoms ir matavimui skirtų apvijų tikslumo klasė - $\leq 0,5$.

9. Visi elektros apskaitai naudojami matavimo transformatoriai iki darbų užbaigimo turi būti su Lietuvoje pripažintais gamintojo, Lietuvos arba Europos Sąjungos šalies kitos akredituotos laboratorijos išduotais patikros sertifikatais ar pastaruosius pakeičiančiais žymenimis, patvirtinančiais jų matavimo tikslumą.

10. Po elektros apskaitos sumontavimo turi būti išmatuotos srovės ir įtampos transformatorių elektros apskaitoms naudojamų apvijų ir šerdžių faktinės apkrovos bei elektros apskaitai naudojamų įtampos grandinių įtampos kritimai ($\Delta U, \%$) ir pateikti apkrovų patikrinimo ir ΔU matavimo protokolai.

11. Dėl aktyviosios galios (P) ir reaktyviosios galios (Q) srautų ženklų perdavimo iš elektros skaitiklių ir jų atvaizdavimo PSO AEEAS ir DVS, elektros skaitiklių prijungimo kryptims taikomi perdavimo tinklo transformatorių pastočių ir skirstyklų įrangos nuotolinio valdymo reikalavimų aprašo, pateikto www.litgrid.eu: Tinklo plėtra > Standartiniai techniniai reikalavimai > Pastočių ir skirstyklų įrangos nuotolinis valdymas reikalavimai.

12. XX/330 kV aukštinančio galios transformatoriaus XX kV įtampos USĮ projektuojamuose narveliuose su elektros apskaitoms skirtais srovės ir įtampos transformatoriais, žemųjų srovių ir įtampų skyriuose turi būti išskirti plombuojami skyriai su kontrolinei/komercinei elektros apskaitai skirtais įtaisais.

13. Projektuojant įvertinti, kad minėtoms XX kV prijunginių komercinėms/kontrolinėms (techninėms) elektros apskaitoms sumontavimui būtinus elektros skaitiklius pateiks PSO. Prietaisų perdavimas bus įforminamas pasirašant su Rangovu "Montuotinių įrenginių ir medžiagų perdavimo-priėmimo aktą". Elektros skaitiklių komercinių bei momentinių duomenų perdavimui į PSO AEEAS ir DVS turi būti panaudoti XX/330 kV Mančių TP Pareiškėjo dalyje pagal prijungimo sąlygas 23SD-3020 įrengti komercinių duomenų ir momentinių duomenų surinkimo valdikliai (KDV ir MDV). Projekto vykdymo metu juos perkonfigūruos PSO personalas. Esant reikalui papildomai įrengti KDV ar MDV, juos sukomplektuotus elektrotechninėse dėžėse ir sukonfigūruotus pateiks PSO. Naujieji KDV ir MDV turi būti įrengti Pareiškėjo dalyje esamose ar naujoje TAS/KAS spintose. Po sumontavimo minėta elektros apskaitos įranga lieka PSO nuosavybėje. Visą kitą šiame skyriuje minėta elektros apskaitos ir duomenų perdavimui būtina ryšio įrangą įrengimui (TAS/KAS, bandymo gnybtynus ir kitą) įsigyja, įrengia ir toliau savo lėšomis eksploatuoja Pareiškėjas.

14. Informacijai: Elektrotechninėse dėžėse sukomplektuotų automatizuotos elektros apskaitos sistemos duomenų surinkimo ir perdavimo valdiklio bei momentinio duomenų valdiklio techniniai reikalavimai nurodyti www.litgrid.eu: Tinklo plėtra > Standartiniai techniniai reikalavimai > Elektros energijos apskaita.

15. Visų Mančių TP naujoje TAS/KAS sumontuotų elektros skaitiklių surenkamosios pirmos srovės kilpos „CL1“ turi būti prijungtos prie automatizuotos elektros apskaitos sistemos duomenų surinkimo ir perdavimo valdiklio KDV, įrengto/įrengiamo Mančių SE TP vienoje iš TAS/KAS. Vienoje „CL1“ srovės kilpoje turi būti prijungta ne daugiau kaip 4 elektros skaitikliai. Duomenų perdavimas iš elektros skaitiklių į PSO AEEAS (EMCOS) turi būti suderintas.

16. Visų Mančių TP naujoje TAS/KAS sumontuotų elektros skaitiklių antrosios srovės kilpos „CL2“ (išskyrus 0,4 kV SR elektros skaitiklių) turi būti sujungtos su Mančių TP įrengtų/įrengiamų TAS/KAS MDV. Vienoje „CL2“ srovės kilpoje turi būti prijungta ne daugiau kaip 2 elektros skaitikliai. Momentinių duomenų perdavimas iš elektros skaitiklių į PSO DVS turi būti suderintas ir ištestuotas.

17. Projektuojant elektros skaitiklių komercinės ir momentinės informacijos perdavimą į PSO informacines sistemas duomenų perdavimo patikimumui turi būti maksimaliai išnaudotos KDV ir MDV srovės kilpos.

18. Atsižvelgiant į projektinius sprendinius, papildomai įrengtas KDV turi būti sumontuotas XX/330 kV Mančių TP įrengtose ar naujoje TAS/KAS ir turi būti sujungtas su pastotės PVP arba pagal projektą kitoje vietoje telekomunikacijų spintoje sumontuotos ryšio įrangos Ethernet prieiga (bendrosios

paskirties Ethernet komutatoriumi). Jei toks sujungimas pagal projektinius sprendinius bus atliktas klojant ryšio instaliaciją XX/330 kV Mančių TP skirstyklos teritorijoje, jis turi būti atliktas per daugiamodį šviesolaidinį kabelį, panaudojant Ethernet terpės keitiklį. KDV Ethernet prievadas yra RJ-45. KDV ryšys (Ethernet, o jei pagal PSO pageidavimus bus įrengiamas GPRS modemas, tuomet ir GPRS ryšys) ir duomenų perdavimas turi būti suderintas su PSO AEEAS (EMCOS) duomenų surinkimo serveriu.

19. Atsižvelgiant į projektinius sprendinius, papildomai įrengtas MDV turi būti sumontuotas XX/330 kV Mančių TP TP įrengtose ar naujoje TAS/KAS ir turi būti sujungtas su pastotės PVP arba pagal projektą kitoje vietoje telekomunikacijų spintoje sumontuotos ryšio įrangos Ethernet prieiga (bendrosios paskirties Ethernet komutatoriumi) pagal pilnąją monitoringo su MDV schemą, leidžiančią nuotolinį MDV ir jų komponentų darbo būklės stebėjimą, parametrų keitimą ir nuskaitymą per LAN. Jei toks sujungimas pagal projektinius sprendinius bus atliktas klojant ryšio instaliaciją XX/330 kV Mančių TP skirstyklos teritorijoje, jis turi būti atliktas per daugiamodį šviesolaidinį kabelį, panaudojant Ethernet terpės keitiklius. Elektros skaitiklių realaus laiko momentiniai duomenys iš MDV turi būti perduodami į PSO DVS. MDV Ethernet prievadais yra RJ-45. Ryšys su MDV, momentinių duomenų perdavimas iš elektros skaitiklių į PSO DVS bei MDV monitoringas turi būti suderintas.

20. Jei pagal poreikį ryšiui su valdikliais bus naudojami ETH terpės keitikliai, jie turi būti su integruotais maitinimo blokais ir rekomenduojama, kad atitiktų PSO standartinius techninius reikalavimus.

21. Visa lauko TAS/KAS projektuojama įranga ir įtaisai turi būti pritaikyti darbui uždaroje erdvėje (apsaugos apdangalais laipsnio \geq IP 54 lauko tipo spintose) aplinkos temperatūroje nuo -25 °C iki $+55$ °C, o PVP viduje projektuojama įranga bei įtaisai turi būti pritaikyti darbui uždaroje erdvėje (apsaugos apdangalais laipsnio \geq IP 42 tipo spintose) aplinkos temperatūroje nuo -0 °C iki $+55$ °C.

22. Jei pagal preliminarinius sprendinius bus numatyta elektros skaitiklių informaciją iš KDV perduoti ir į Pareiškėjo elektros apskaitos informacinę sistemą, prie KDV jungtis per valdiklio pasyviają (CSin, nulinę) srovės kilpos sąsają panaudojant keitiklius arba papildomą ryšio įrangą, loginiam PSO ir Pareiškėjo duomenų tinklų atskyrimui. Visą šiems tikslams skirtą įrangą įrengia ir toliau eksploatuoja Pareiškėjas.

23. Jei XX/330 kV Mančių TP Pareiškėjo dalyje bus projektuojamas ir įrengtas/įrengiamas pastotės nuolatinės įtampos DC tinklas, tai naujose TAS/KAS XX kV prijunginių elektros skaitiklių įtampos grandinių rezervavimui skirtų 12VDC rezervinio maitinimo blokų, Ethernet terpės keitiklių maitinimą suprojektuoti nuo pastotės nuolatinės įtampos DC tinklo, KAS/TAS įrengiant pramoninio tipo XXVDC/230VAC ar XXVDC/YYVDC įtampos keitiklius. Priešingu atveju minėta įranga privalo turėti užrezervuotą maitinimą iš pastotės Pareiškėjo dalies kintamosios srovės savųjų reikmių skydo.

24. Vadovaujanti E[]BT reikalavimais visų elektros apskaitos schemas elementų (tarp jų ir elektros apskaitų spintų bei US) projektuojamų narvelių mažųjų srovių skyrių vidinio montažo laidininkų, srovės kilpų instaliacijos) prijungimo kabeliai ir laidininkai turi būti izoliuoti, vienvieliai, varinėmis gyslomis. Srovės kilpų laidininkų skerspjūvis turi būti $0,75 \div 1,00$ mm². Elektros apskaitos schemas elementų prijungimo kabeliai turi būti su apsauginiu koncentrinės varinės juostos ekranu. Ekranuotų kabelių apsaugai turi būti paskaičiuotas ir suprojektuotas potencialų išlyginimo tinklas. Kiti rekomenduojami techniniai reikalavimai, kontroliniams kabeliams ir lauko ir vidaus spintų vidinio montažo laidams nurodyti PSO standartiniuose techniniuose reikalavimuose.

25. Visi elektros apskaitose plombavimui skirti dangčiai turi būti vientisi ir pagaminti iš neperforuotos medžiagos.

26. Pagal situaciją šie techniniai reikalavimai minėtoms elektros energijos apskaitoms, elektros apskaitų komercinės ir momentinės informacijos nuskaitymui ir perdavimui gali būti keičiami. Visi pakeitimai turi būti suderinti su PSO techninio projekto rengimo metu.

27. Visų šiame skyriuje paminėtų ir kirų elektros apskaitai naudojamų įrenginių, įrangos, kontrolinių kabelių ir laidininkų PSO standartiniai techniniai reikalavimai pateikti www.litgrid.eu: Tinklo plėtra > Standartiniai techniniai reikalavimai > Pirminiai įrenginiai ir TP savosios reikmės/ Relinė apsauga ir automatika/Telekomunikacijos/ Elektros energijos apskaita.

[/ turini](#)

18 skyrius. Reikalavimai teleinformacijos surinkimui ir perdavimui

1. Įvertinus reikiamos perduoti informacijos kiekius, suprojektuoti duomenų perdavimą iš Pareiškėjo telekomunikacijų įrangos iki PSO susijungimo su trečiųjų šalių duomenų perdavimo operatoriais taško arba kurti duomenų perdavimo paslaugų teikimo Pareiškėjui tinklą (PLAN) ir suprojektuoti duomenų perdavimą iš Pareiškėjo telekomunikacijų įrangos iki artimiausio PSO PLAN taško į PSO DVS. Techniniai reikalavimai pateikiami svetainėje www.litgrid.eu: Tinklo plėtra>Standartiniai techniniai reikalavimai>Teleinformacijos-duomenų-surinkimas-ir-perdavimas.

2. Duomenų mainai turi būti vykdomi maršrutizuojamais tinklais IEC 60870-5-104 ryšio protokolu su viena iš penkių galimų „master“ stočių. Galimi du duomenų mainų režimai:

2.1. testinis - aktyvi tik viena darbo stotis (DVS vystymo sistema);

2.2. darbinis - duomenų mainai turi būti vykdomi vienu metu su viena iš keturių galimų, viena kitą rezervuojančių DVS „master“ stočių. Likusios trys stotys atidarys IEC60870-5-104 sesijas su TSPĮ ir siųs testines žinutes („TESTFR“) ryšio bei aplikacijos veikimo patikrinimui.

3. Suprojektuoti ir įrengti ryšių sistemas elektros energijos apskaitos informacijai perduoti į PSO duomenų surinkimo serverį.

4. Informacijos perdavimo patikimumas turi būti ne mažesnis kaip 99,97 % per metus.

5. Visas informacijos perdavimo išlaidas apmoka Pareiškėjas.

[/ turini](#)

PRIDEDAMA:

1. Elektros sistemos pereinamųjų procesų modeliavimui reikalingi parametrai, 1 lapas,
2. Planuojamų prijungti elektros jėgainių parko modulių techninių žinių lentelės, 1 lapas

Atsinaujinančių energijos išteklių centro vadovas

Ignas Junevičius

D. Krivickienė, el. p. Daiva.Krivickiene@litgrid.eu

1 priedas. Elektros sistemos pereinamųjų procesų modeliavimui reikalingi EJPM parametrai

1. Principinė elektros jėgainių parko modulio struktūra.

2. EJPM, kurios naudoja saulę kaip pirminį energijos šaltinį, matematiniai modeliai turi atitikti principinę elektros jėgainių parko modulių valdymo struktūrą ir turi būti tinkami statiniams ir dinaminiais elektros energetikos sistemos skaičiavimams.

3. Transformatorių parametrai:

- vardinės įtampos;
- vardinė galia;
- transformacijos koeficientas;
- jei yra įtampos valdymo galimybės – atšakų skaičius ir jų vertė;
- trumpojo jungimo galios ir įtampos reikšmės;
- tuščios eigos nuostoliai;
- apvijų jungimo tipas.

4. Visas elektros jėgainių parko modulių matematinis modelis turi būti pateiktas PSS/E programos formatu, kuris leistų atlikti elektromechaninių pereinamųjų procesų analizę perdavimo tinkle be papildomo matematinio modelio kompiliavimo.

5. Prijungtus elektros jėgainių parko modulius prie tinklo ir paaiškėjus, kad modelio dinamika skiriasi nuo realaus veikimo, EJPM savininkas turi pasirūpinti modelio atnaujinimu ir jį pateikti PSO.

[/ turinį](#)

2 priedas. Planuojamų prijungti EJPM techninių žinių lentelės

Elektros jėgainių parko modulių informacija:	
Elektros jėgainių pako modulis / Projektas	
Pirminės energijos šaltinio tipas	
Generatorių kiekis	
Turbinos tipas	
Prijungimo vieta	
Prijungimo data	
Vardinė pilnutinė galia [Sn], MVA	
Didžiausias įrenginio pajėgumas [Pn], MW	
Vardinė reaktyvioji galia [Qn], MVAr	
Vardinė įtampa prijungimo taške [Un], kV	
Transformatoriaus transformavimo koeficientas, kV/kV	
Vardinis elektrinės veikos vėjo greitis, m/s	
(Generavimo pradžios) paleisties vėjo greitis, m/s	
(Priverstinio) stabdymo vėjo greitis, m/s	
Įrengimo vietos koordinatės (Vėjo elektrinių parkui pateikiama kiekvieno įrengto generatoriaus koordinatės)	
Elektros energijos gamybos objekto savininko ir įrengėjo kontaktiniai duomenys	
Informaciją ar elektros energijos gamybos modulis priskiriamas prie besiformuojančių technologijų	
Nuoroda į įgaliotojo sertifikuotojo išduotus objekte naudojamos įrangos sertifikatus.	

[/ turini](#)