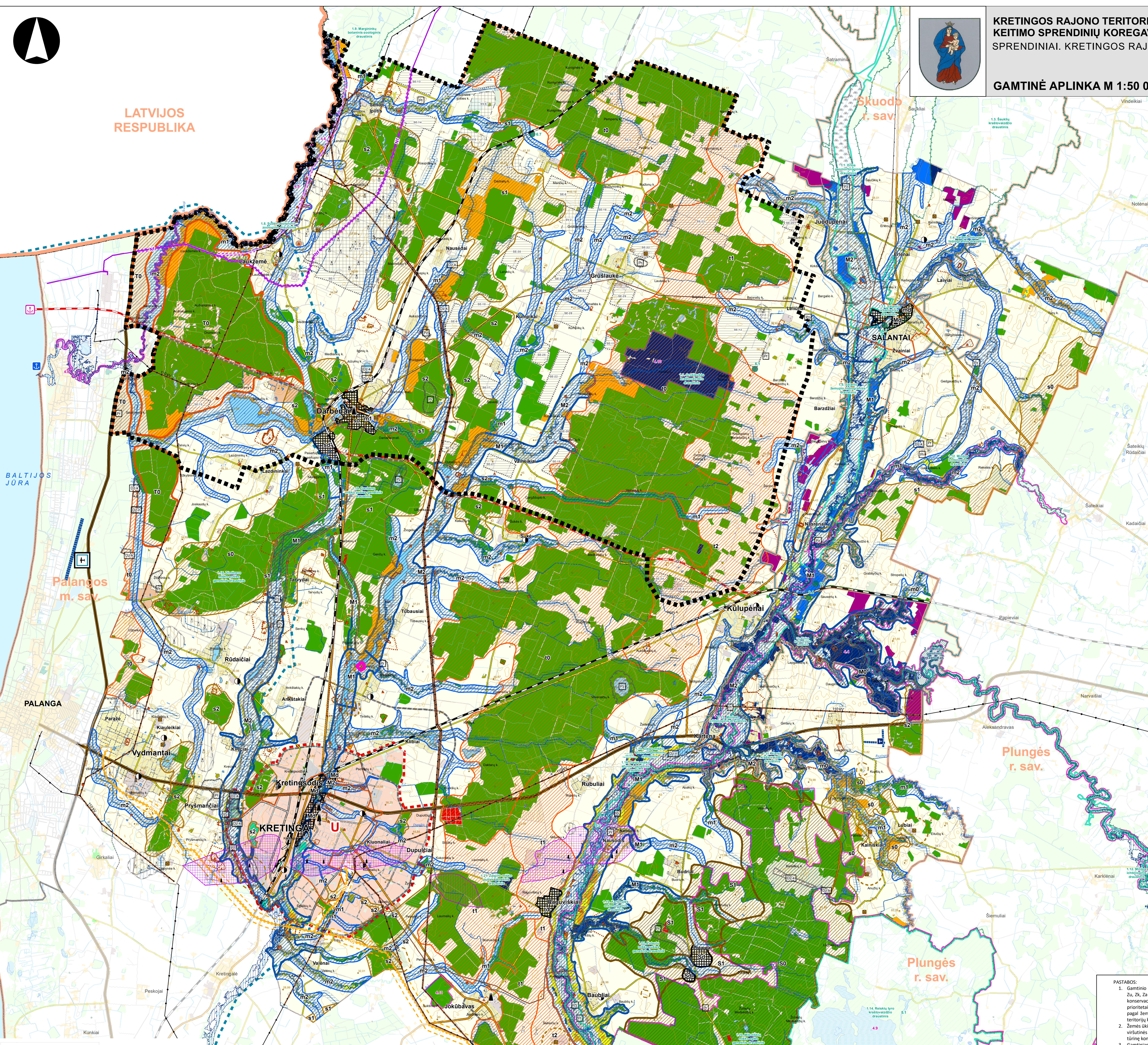


LATVIJOS RESPUBLIKA



# KRETINGOS RAJONO TERITORIJOS IR JOS DALIES – KRETINGOS MIESTO BENDROJO PLANO KEITIMO SPRENDINIŲ KOREGAVIMAS SUPLANUOTOS TERITORIJOS DALIJE SPRENDINIAI. KRETINGOS RAJONO ŠIAURINĖ DALIS

GAMTINĖ APLINKA M 1:50 000



## SUTARTINIAI ŽYMĖJIMAI

- Administracinės ribos, kitos zonos**
  - Vyriausybės riba
  - Apskrities riba
  - Savivaldybės riba
  - Miesto riba
- Saugomos teritorijos, objektai**
  - Rezervatas
  - Draustiniai
  - Regioninis parkas
  - Natura 2000 teritorija (BAST)
  - Natura 2000 teritorijos (PAST)
  - Vandens telkinių apsaugos zona
  - Vandens telkinių apsaugos juosta
  - Sniego, liūčių potvynių riba (kai tikimybė - 0,1%)
  - Kultūros paveldo objektų apsaugos zonos
  - Pajūrio - pamario vizualinės apsaugos riba
  - Botaniniai gamtos paveldo objektai
  - Geologiniai gamtos paveldo objektai
  - Kultūros paveldo objektai
- Žemėnaudos**
  - Vandens telkiniai
  - Peikės
  - Kapinės
  - Upės
  - Upeliai, kanalai
- Keliai, geležinkeliai**
  - Magistraliniai keliai
  - Krašto keliai
  - Rajoniniai keliai
  - Kiti keliai
  - Numatomi nauji keliai, apvažiavimai
  - Numatomos gatvės
  - Geležinkelis
  - Numatomas geležinkelis (Būtingas giliauvedinio uosto statybos atveju)
  - Numatytas Būtingas giliauvedinio uostas
  - Šventosios valstybinis uostas
  - Kartenos aerodromas
  - Palangos aerodromas
  - Lėktuvų kilimo-tūpimo takai
- Elektros tiekimo infrastruktūra**
  - 330 kV elektros orinės linijos
  - 110 kV elektros orinės linijos
  - 35 kV orinė elektros tiekimo linija
  - Elektros linijų apsaugos zonos
  - Vėjo elektrinių apsaugos zonos
  - Vėjo elektrinių zona
  - Saulės šviesos elektrinių zona (SE)
  - Saulės šviesos ir vėjo elektrinių zona (SV)
- Magistraliniai dujotiekiai ir natotiekiai**
  - Magistralinis dujotiekio pirmos vietovės klasės I teritorija (po 200 m į abi puses nuo vamzdžio ašies)
  - Magistralinio dujotiekio apsaugos zona (po 25 m į abi puses nuo vamzdžio ašies), bei žemės juosta kurios ribos yra 25m atstumu aplink teritoriją, kuriose yra magistralinio dujotiekio įrenginiai ar staliniai, aptvėrimą
  - Magistralinio natotiekio apsaugos zona (po 25 m į abi puses nuo vamzdžio ašies)
- Teritorijos panaudojimas**
  - Vyraujančios agrarinės, atvirų erdvių teritorijų zonos
  - Miškų ir miškingų teritorijų bei kitų želdynų zonos
  - Vandenių zona
  - Kretingos miesto ir jo aplinkinių gyvenamosios zonos
  - Vidutinio/ mažo užstatymo intensyvumo gyvenamoji zona
  - Vidutinio / mažo užstatymo intensyvumo gyvenamoji zona (nauja plėtra)
  - Mažo užstatymo intensyvumo teritorijos
  - Specializuotų kompleksų, rekreacinių objektų zona
  - Gamybinių objektų zona
  - Gamybinių objektų zona (nauja plėtra)
- MISKŲ SKLYPAI**
  - 1 grupės - rezervatiniai miškai**
    - Rezervatiniai miškai
  - 2 grupės - specialios paskirties miškai**
    - Draustiniai miškai
    - Priešeroziniai miškai
    - Miško parkai
    - Miestų miškai
    - Rekreacinių miško sklypai
  - 3 grupės - apsauginiai miškai**
    - Draustiniai miškai
    - Valstybinių parkų apsauginių zonų miškai
    - Valstybinių rezervatų ir valstybinių parkų apsaugos zonų miškai
    - kelių apsauginės ir estetinės reikšmės miškai
    - Laukų apsauginiai miškai
    - Miško sėkliniai medynai
    - Vandens telkinių apsaugos zonų miškai
  - 4 grupės - ūkiniai miškai**
    - Ūkiniai miškai
- GAMTINIS KARKASAS**
  - Geologinės takoskyros**
    - T - Regioninės reikšmės geologinės takoskyros
    - t - Rajoninės reikšmės geologinės takoskyros
    - S - Regioninės reikšmės vidinio stabilizavimo arealai
    - s - Rajoninės ir vietinės reikšmės vidinio stabilizavimo arealai
  - Migracijos koridoriai**
    - M - Regioninės reikšmės migracijos koridoriai
    - m - Rajoninės ir vietinės reikšmės migracijos koridoriai
- FUNKCINIO POTENCIALO KATEGORIJOS**
  - 0 - patikimas / išlaikomi ir saugomi gamtinio karkaso elementai
  - 1 - ribotais / stiprinami ir gausinami kraštovaizdžio natūralumo elementai
  - 2 - silpnas / atkuriami kraštovaizdžio natūralumo elementai
  - d - degraduotos gamtinio karkaso teritorijos
- Naudingųjų iškasenų telkiniai**
  - Durpės
  - Smėlis
  - Smėlis ir / ar žvyras
  - Angliavandeniliai (detaliai išvalgyti, naudojami)
  - Angliavandeniliai (prognoziniai išvalgyti)

Šaukiamoji teritorijos	Pavadinimas	NATURA 2000 TERITORIJOS - BUVENYJ APVAIZDAS	NATURA 2000 TERITORIJOS - BUVENYJ APVAIZDAS
1.1	Entos geomorfologinis draustinis	4.1	Entos geomorfologinis draustinis
1.2	Miško kraštovaizdžio draustinis	4.2	Sabalių ir Bendorio upės
1.3	Šaškių kraštovaizdžio draustinis	4.3	Miško upės šlaitai
1.4	Sabalių šlaitų hidrografinis draustinis	4.4	Miško upės šlaitai ties Dyturais
1.5	Sabalių žemumų hidrografinis draustinis	4.5	Šventosios upės šlaitai
1.6	Miško savaraimio kraštovaizdžio draustinis	4.6	Šventosios upės šlaitai
1.7	Čiobulės kraštovaizdžio draustinis	4.7	Miško upės
1.8	Sudėtinis kraštovaizdžio draustinis	4.8	Šventosios upės
1.9	Naugardžio kraštovaizdžio draustinis	4.9	Šventosios upės
1.10	Karšėnų kraštovaizdžio draustinis	4.10	Čiobulės upės
1.11	Čiobulės kraštovaizdžio draustinis	4.11	Čiobulės upės
1.12	Miško kraštovaizdžio draustinis	5.1	Čiobulės upės
1.13	Čiobulės kraštovaizdžio draustinis	5.2	Miško upės šlaitai
1.14	Raukšlytės kraštovaizdžio draustinis	5.3	Entos ir Sabalių upės šlaitai
1.15	Dobelių miško pušies genėtinis draustinis	6.1	Čiobulės upės
1.16	Čiobulės miško pušies genėtinis draustinis	6.2	Famoniškos miško pušies
1.17	Čiobulės miško pušies genėtinis draustinis	6.3	Sabalių miško pušies
1.18	Čiobulės miško pušies genėtinis draustinis	6.4	Famoniškos miško pušies
1.19	Čiobulės miško pušies genėtinis draustinis	6.5	Sabalių miško pušies
1.20	Miško miško pušies genėtinis draustinis	6.6	Vandens telkinys
1.21	Žagarių miško pušies genėtinis draustinis	6.7	Phoxisų draustinis
1.22	Žagarių miško pušies genėtinis draustinis		
1.23	Miško kraštovaizdžio draustinis		

**REGULIACIJŲ PAVAIKAVIMAS**

1.1 Miesto gyvenamasis plotas

1.2 Miesto gyvenamasis plotas (nauja plėtra)

1.3 Miesto gyvenamasis plotas (nauja plėtra)

1.4 Miesto gyvenamasis plotas (nauja plėtra)

1.5 Miesto gyvenamasis plotas (nauja plėtra)

1.6 Miesto gyvenamasis plotas (nauja plėtra)

1.7 Miesto gyvenamasis plotas (nauja plėtra)

1.8 Miesto gyvenamasis plotas (nauja plėtra)

1.9 Miesto gyvenamasis plotas (nauja plėtra)

1.10 Miesto gyvenamasis plotas (nauja plėtra)

1.11 Miesto gyvenamasis plotas (nauja plėtra)

1.12 Miesto gyvenamasis plotas (nauja plėtra)

1.13 Miesto gyvenamasis plotas (nauja plėtra)

1.14 Miesto gyvenamasis plotas (nauja plėtra)

1.15 Miesto gyvenamasis plotas (nauja plėtra)

1.16 Miesto gyvenamasis plotas (nauja plėtra)

1.17 Miesto gyvenamasis plotas (nauja plėtra)

1.18 Miesto gyvenamasis plotas (nauja plėtra)

1.19 Miesto gyvenamasis plotas (nauja plėtra)

1.20 Miesto gyvenamasis plotas (nauja plėtra)

1.21 Miesto gyvenamasis plotas (nauja plėtra)

1.22 Miesto gyvenamasis plotas (nauja plėtra)

1.23 Miesto gyvenamasis plotas (nauja plėtra)

**REGULIACIJŲ PAVAIKAVIMAS**

1.1 Miesto gyvenamasis plotas

1.2 Miesto gyvenamasis plotas (nauja plėtra)

1.3 Miesto gyvenamasis plotas (nauja plėtra)

1.4 Miesto gyvenamasis plotas (nauja plėtra)

1.5 Miesto gyvenamasis plotas (nauja plėtra)

1.6 Miesto gyvenamasis plotas (nauja plėtra)

1.7 Miesto gyvenamasis plotas (nauja plėtra)

1.8 Miesto gyvenamasis plotas (nauja plėtra)

1.9 Miesto gyvenamasis plotas (nauja plėtra)

1.10 Miesto gyvenamasis plotas (nauja plėtra)

1.11 Miesto gyvenamasis plotas (nauja plėtra)

1.12 Miesto gyvenamasis plotas (nauja plėtra)

1.13 Miesto gyvenamasis plotas (nauja plėtra)

1.14 Miesto gyvenamasis plotas (nauja plėtra)

1.15 Miesto gyvenamasis plotas (nauja plėtra)

1.16 Miesto gyvenamasis plotas (nauja plėtra)

1.17 Miesto gyvenamasis plotas (nauja plėtra)

1.18 Miesto gyvenamasis plotas (nauja plėtra)

1.19 Miesto gyvenamasis plotas (nauja plėtra)

1.20 Miesto gyvenamasis plotas (nauja plėtra)

1.21 Miesto gyvenamasis plotas (nauja plėtra)

1.22 Miesto gyvenamasis plotas (nauja plėtra)

1.23 Miesto gyvenamasis plotas (nauja plėtra)

**REGULIACIJŲ PAVAIKAVIMAS**

1.1 Miesto gyvenamasis plotas

1.2 Miesto gyvenamasis plotas (nauja plėtra)

1.3 Miesto gyvenamasis plotas (nauja plėtra)

1.4 Miesto gyvenamasis plotas (nauja plėtra)

1.5 Miesto gyvenamasis plotas (nauja plėtra)

1.6 Miesto gyvenamasis plotas (nauja plėtra)

1.7 Miesto gyvenamasis plotas (nauja plėtra)

1.8 Miesto gyvenamasis plotas (nauja plėtra)

1.9 Miesto gyvenamasis plotas (nauja plėtra)

1.10 Miesto gyvenamasis plotas (nauja plėtra)

1.11 Miesto gyvenamasis plotas (nauja plėtra)

1.12 Miesto gyvenamasis plotas (nauja plėtra)

1.13 Miesto gyvenamasis plotas (nauja plėtra)

1.14 Miesto gyvenamasis plotas (nauja plėtra)

1.15 Miesto gyvenamasis plotas (nauja plėtra)

1.16 Miesto gyvenamasis plotas (nauja plėtra)

1.17 Miesto gyvenamasis plotas (nauja plėtra)

1.18 Miesto gyvenamasis plotas (nauja plėtra)

1.19 Miesto gyvenamasis plotas (nauja plėtra)

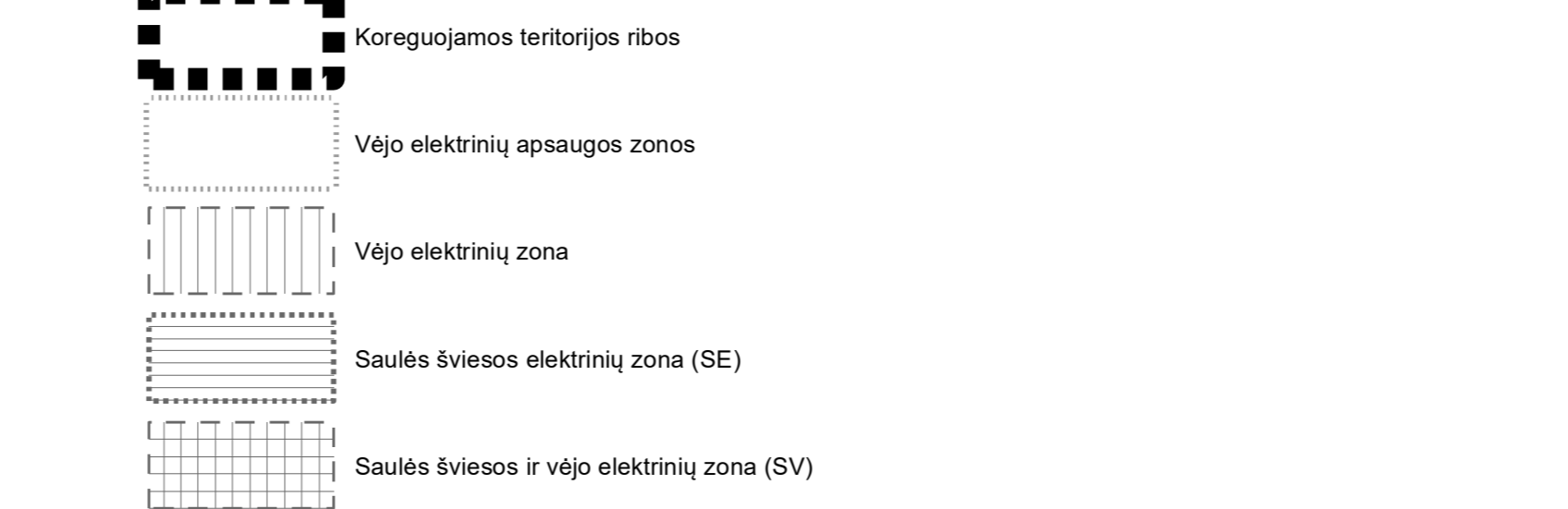
1.20 Miesto gyvenamasis plotas (nauja plėtra)

1.21 Miesto gyvenamasis plotas (nauja plėtra)

1.22 Miesto gyvenamasis plotas (nauja plėtra)

1.23 Miesto gyvenamasis plotas (nauja plėtra)

## BENDROJO PLANO KOREGAVIMO SPRENDINIAI



- PASTABOS:**
- Gamtinio karkaso teritorijose funkcinė zonos Žu, Žk, Ža numatomas tausojančių bioprodukcinių ūkių vystymas. Ūkiuose Žu, Žk, Ža teritorijose gali būti planuojamas ūkių. Saugomose teritorijose numatomas tausojančių konservacinių bioprodukcinių ūkių vystymas. Miškų ir miškingų teritorijose funkcinė zonoje M teritorijų funkcinio naudojimo prioriteti nustatomi pagal miškų grupes. Miškų ir žemės ūkių zonoje Mz teritorijų funkcinio naudojimo prioriteti nustatomi pagal žemės ūkių ar miškų ūkių nustatomus reikalavimus. Vykdam užtikrinant, būtina vadovautis naujausia Saugomų teritorijų kadastro informacija.
  - Žemės ūkių zonoje Žu, Žk esančiuose šlaituose, stacionariuose nei 10 laipsnių, ir jų apsaugos zonoje (25 metrai nuo apatinės ir viršutinės šlaito brūkšnių) naujų pastatų statyba negalima, išskyrus būvusius sodų ar kitokio atveimo išlaikant ne didesnę turimo kompoziciją nei buvusią.
  - Gamtiniame karkase esančiuose urbanizuotose ir urbanizuojamose teritorijose žemės sklypų užstatymas ir ūkinė veikla vykdoma pagal Gamtinio karkaso nuostatų reikalavimus.
  - Kitas gamtinio karkaso formavimo reikalavimus žr. atskirame skyryje.
  - Miško žemė naudojama ir tvarkoma vadovaujantis LR Miškų įstatymu. Reikiant žemesnio lygmens teritorijų planavimo dokumentus ir / ar projektus, būtina vadovautis naujausia Miškų kadastro informacija.
  - Valstybiniai parkai, valstybiniai draustiniai ir kitos saugomos teritorijos steigiamos, jų ribos keliamos, tvarkomos ir naudojimo priemonės numatomos specialiuose saugomų teritorijų planuose. Kretingos rajono savivaldybės teritorijoje bendrojo plano sprendiniai, susiję su saugomų teritorijų naudojimu, gali būti įgyvendinti tiek, kiek jie neprieštarauja saugomų teritorijų specialiuoju planų sprendiniams.

**Gyvenamųjų vietovių žymėjimas**

Kaimo gyvenamosios vietovės:

Štrelė	iki 99 gyventojų
Daugėžiai	nuo 100 iki 299 gyventojų
Kartena	nuo 300 iki 999 gyventojų
Kūlipėnai	nuo 1000 iki 3000 gyventojų

Miesto gyvenamosios vietovės:

<b>SALANTAI</b>	1615 gyventojai
<b>KRETINGA</b>	19010 gyventojų

**UAB „Elberta“**

A 1397	Pv	E. Ramanauskas
ATP 1760	Inch.	J. Misulionė
	Inch.	J. Antanaitienė

Planavimo organizatorius:  
KRETINGOS RAJONO SAVIVALDYBĖS  
ADMINISTRACIJOS DIREKTORIUS

**KRETINGOS RAJONO TERITORIJOS IR JOS DALIES – KRETINGOS MIESTO BENDROJO PLANO KEITIMO SPRENDINIŲ KOREGAVIMAS SUPLANUOTOS TERITORIJOS DALIJE**

**SPRENDINIŲ KONKRETIZAVIMAS**

SAURINĖ KRETINGOS RAJONO DALIS	Brof. Nr.
<b>GAMTINĖ APLINKA</b>	<b>M 1: 50 000</b>
Teritorijos planavimo žymėjimas:	Lapais: 10/10
Savivaldybės logotipas:	1 1
Teritorijos planavimo dokumento pavadinimas:	Kretinga 2022