

UAB „ELBERTA“

KRETINGOS RAJONO TERITORIJOS IR JOS DALIES – KRETINGOS MIESTO BENDROJO PLANO KEITIMO SPRENDINIŲ KOREGAVIMAS SUPLANUOTOS TERITORIJOS DALYJE

SPRENDINIAI

Darbo užsakovas ir planavimo organizatorius:



Kretingos rajono savivaldybės
administracijos direktorius

Kretingos rajono
savivaldybė

UAB „ELBERTA“ direktorė

Projekto vadovas



Ernesta Levinskienė

Evaldas Ramanauskas

KAUNAS 2022

Vykdytojai:

Arch. dr. Evaldas Ramanauskas (A1397)	projekto vadovas, teritorijų planavimas
Arch. Jurga Misiūnė (A1760)	teritorijų planavimas, kraštovaizdis
Inž. dr. Jolanta Antanaitienė	atsinaujinanti energetika
Inž. Antanas Burkus	inžinerinė infrastruktūra
Arch. Nijolė Steponaitytė	kultūros paveldo apsauga

TURINYS

AIŠKINAMASIS RAŠTAS	4
1. PLANUOJAMOS TERITORIJOS SITUACIJA	7
2. SPRENDINIAI - ATSINAUJINANČIŲ IŠTEKLIŲ ENERGIJOS GAMYBOS OBJEKTŲ VYSTYMAS	9
3. SAULĖS ELEKTRINIŲ IŠDĖSTYMO PRINCIPAI IR JŲ POVEIKIO ATSKIRIEMS APLINKOS KOMPONENTAMS ĮVERTINIMAS	11
3.1. Kraštovaizdis	11
3.2. Kultūros paveldas	13
3.3. Aplinkos apsauga	17
3.3.1. Poveikis gamtiniam karkasui	17
3.3.2. Poveikis saugomoms teritorijoms	19
3.3.3. Poveikis biologinei įvairovei	19
3.3.4. Naudingosios iškasenos	19
3.4. Visuomenės sveikata	20
4. SUSISIEKIMO IR ELEKTROS TIEKIMO INFRASTRUKTŪROS ĮRENGIMO SPRENDINIAI	21
4.1. Privažiavimo keliai	21
4.2. Elektros energijos tiekimas	21
4.3. Saulės elektrinių prijungimas prie elektros tinklo	23
4.4. Reikalavimai saulės elektrinių išdėstymui elektros linijų apsaugos zonose	23
GRAFINĖ DALIS	43

PRIEDAI

AIŠKINAMASIS RAŠTAS

Kretingos rajono teritorijos ir jos dalies – Kretingos miesto bendrojo plano keitimo sprendinių koregavimas suplanuotos teritorijos dalyje (toliau – bendrojo plano koregavimas) rengiamas vadovaujantis Kretingos rajono savivaldybės administracijos direktoriaus 2022-04-14 įsakymu Nr. A1-417 „Dėl Kretingos rajono teritorijos ir jos dalies – Kretingos miesto bendrojo plano keitimo sprendinių koregavimas suplanuotos teritorijos dalyje ir planavimo darbų programos tvirtinimo“.

Bendrojo plano koregavimas rengiamas savivaldybės teritorijos daliai. Pagal planavimo lygmenį teritorijų planavimo dokumentas yra savivaldybės lygmens kompleksinio teritorijų planavimo dokumentas. Planuojama teritorija, remiantis planavimo darbų programa, yra išskiriama šiaurinėje Kretingos rajono dalyje. Jos plotas sudaro – apie 342 km².

Bendrojo plano koregavimas atliekamas vadovaujantis Lietuvos Respublikos (LR) įstatymais, LR Vyriausybės nutarimais, taisyklėmis ir kitais norminiais dokumentais, reglamentuojančiais teritorijų planavimą: LR teritorijų planavimo įstatymo pakeitimo įstatymu (Žin. 2013-07-16, Nr. 76-3824), LR žemės įstatymu (Žin. 1994-05-06, Nr. 34-620), Visuomenės informavimo, konsultavimo ir dalyvavimo priimant sprendimus dėl teritorijų planavimo nuostatais (Žin. 1996-09-25, Nr. 90-2099), Kompleksinio teritorijų planavimo dokumentų rengimo taisyklėmis (TAR, 2014-01-06, Nr. 25), Teritorijų planavimo normomis (TAR, 2014-01-08, Nr. 91), Urbanizuotų teritorijų susisiekiimo sistemų planavimo normomis (TAR, 2016-09-07, Nr. 23314), Planų ir programų strateginio pasekmių aplinkai vertinimo tvarkos aprašu (Žin. 2004-08-21, Nr. 130-4650) ir kt.

Bendrojo plano koregavimo rengimo etapo bendrųjų sprendinių formavimo stadijoje parengtas strateginio pasekmių aplinkai vertinimo (SPAV) atrankos dokumentas. Remiantis SPAV vertinimo atrankos dokumentu ir subjektų išvadomis, nustatyta, kad bendrojo plano koregavimo sprendiniai ir jų pobūdis nesudarys prielaidų reikšmingoms aplinkos pasekmėms. Atsižvelgiant į tai, priimtas sprendimas SPAV neatlikti, bendrojo plano koregavimo sprendinius konkretizuoti remiantis SPAV atrankos dokumente taikytais sprendinių koregavimo principais ir SPAV subjektų įvertinimo pastabomis.

Bendrojo plano koregavimo uždaviniai

1. Pakoreguoti Kretingos rajono teritorijos ir jos dalies – Kretingos miesto bendrojo plano keitimo (toliau – Bendrasis planas) sprendinius, nekeičiant Bendrojo plano rengimo tikslų ir uždavinių, nekeičiant galiojančių Bendrojo plano sprendinių esmės.
2. Nustatyti teritorijas saulės šviesos energijos elektrinėms vystyti esamose vėjo elektrinių parko teritorijose šiaurinėje rajono dalyje.
3. Naujai numatyti zonas saulės šviesos energijos elektrinių vystymui šiaurinėje rajono dalyje.
4. Numatyti atsinaujinančių energijos išteklių pajėgumų plėtrą šiaurinėje rajono dalyje siekiant užtikrinti saugų ir patikimą gaunamos elektros tiekimą neviršijant leidžiamo neigiamo poveikio aplinkai, užtikrinti gamtos išteklių racionalų naudojimą, kraštovaizdžio tvarkymą, ekologinę pusiausvyrą, gamtinio karkaso formavimą, gamtos ir kultūros paveldo objektų išsaugojimą.

Teritorijoje galiojantys teritorijų planavimo dokumentai

Bendrojo plano koregavimo sąsaja su kitais planais ir teisės aktais

Bendrojo plano koregavimo dokumentas siejasi su šiais planais:

Bendrąsiais planais:

1. Lietuvos Respublikos teritorijos bendrasis planas, patvirtintas Lietuvos Respublikos Vyriausybės 2021 m. rugsėjo 29 d. nutarimu Nr. 789;
2. Kretingos rajono savivaldybės teritorijos ir jos dalies – Kretingos miesto bendrojo plano keitimas, patvirtintas Kretingos rajono savivaldybės tarybos, 2021 m. gegužės 13 d. sprendimu Nr. T2-178 “Dėl Kretingos rajono savivaldybės teritorijos ir jos dalies – Kretingos miesto bendrojo plano keitimo patvirtinimo.

Specialiaisiais teritorijų planavimo dokumentais:

1. Nacionalinis kraštovaizdžio tvarkymo planas. UAB „Urbanistika“, patvirtintas 2015 m. spalio 2 d. Lietuvos Respublikos aplinkos ministro įsakymu nutarimu Nr. D1-703.

2. Nacionalinio lygmens autoturizmo specialusis planas. IĮ „Atkulos projektai“, 2009.
3. LR teritorijų, kuriose gali būti ribojami vėjo elektrinių (aukštų statinių) projektavimo ir statybos darbai, žemėlapis, patvirtintas 2016-02-15 Lietuvos kariuomenės vado įsakymu Nr. V-217
4. Klaipėdos apskrities miškų tvarkymo schema. VĮ Valstybinių miškų urėdija, 2018.
5. Klaipėdos apskrities nekilnojamojo kultūros paveldo tinklų schema. UAB „Aplinkos inžinerija“, 2009.
6. Kretingos rajono savivaldybės nekilnojamojo kultūros paveldo tinklų schema. UAB „Aplinkos inžinerija“, 2009.
7. Kretingos rajono savivaldybės vandens tiekimo ir nuotekų tvarkymo infrastruktūros plėtros specialusis planas. UAB „Panprojektas“, 2011.
8. Kretingos r. sav. teritorijos vietinės reikšmės viešųjų kelių tinklo išsidėstymo žemėtvarkos schema. VĮ Valstybinis žemėtvarkos institutas, 2018.
9. Kretingos rajono dviračių takų infrastruktūros specialusis planas. UAB „Atamis“, 2009.
10. Kretingos rajono teritorijos palei magistralinį kelią A11 Šiauliai–Palanga (ruožas nuo Kretingos miesto iki Vydmantų k.) dviračių tako tiesimo specialusis planas. UAB „Kelprojektas“, 2015.
11. Kretingos miesto šilumos ūkio specialusis planas. UAB „Ekoprojektas“, 2004.
12. Kretingos miesto didžiųjų prekybos įmonių išsidėstymo specialusis planas. M. Nagevičiaus įmonė „Ekostrategija“, 2006.
13. 110 kV elektros perdavimo linija Kretinga–Benaičiai, Kretingos r. UAB „Baltic Engineers“, 2014.
14. Salantų regioninio parko planavimo schemas (ribų ir tvarkymo planai) VĮ Valstybės žemės fondas, 2019.
15. Minijos valstybinio ichtiologinio draustinio ribų planas. VĮ Valstybės žemės fondas, 2016.
16. Minijos senslėnio valstybinio kraštovaizdžio draustinio tvarkymo planas. VĮ "Valstybinis žemėtvarkos institutas, 2009.
17. Daigų miško ažuolo I valstybinio genetinio draustinio ribų planas. VĮ Valstybės žemės fondas, 2014.
18. Daigų miško ažuolo II valstybinio genetinio draustinio ribų planas. VĮ Valstybės žemės fondas, 2014.
19. Daigų miško ažuolo III valstybinio genetinio draustinio ribų planas. VĮ Valstybės žemės fondas, 2014.
20. Reiskių tyro valstybinio telmologinio draustinio (transformuojant į valstybinį kraštovaizdžio draustinį) ribų ir tvarkymo planai. VĮ Valstybės žemės fondas, 2019.
21. Dimitravo miško pušies valstybinio genetinio draustinio ribų planas. VĮ Valstybinis žemės fondas, 2014.
22. Daubėnų miško pušies valstybinio genetinio draustinio ribų planas. VĮ Valstybinis žemės fondas, 2014.
23. Mikoliškių miško eglės valstybinio genetinio draustinio ribų planas. VĮ Valstybinis žemės fondas, 2014.
24. Žalgirio miško pušies valstybinio genetinio draustinio ribų planas. VĮ Valstybinis žemės fondas, 2014.
25. Žutautų miško pušies valstybinio genetinio draustinio ribų planas. VĮ Valstybinis žemės fondas, 2014.

Teisės aktais, taikomais planuojamai teritorijai bei jos tvarkymo ir naudojimo režimui nustatyti:

- LR Teritorijų planavimo įstatymas (Žin., 2013, Nr. 76-3824);
- LR Nekilnojamojo kultūros paveldo apsaugos įstatymas (Žin., 2004, Nr.153-5571);
- Nekilnojamųjų kultūros vertybių atskirų grupių tipiniai apsaugos reglamentai (Žin., 2002, Nr. 13-499);
- LR Saugomų teritorijų įstatymas (Žin., 2001, Nr. 108-3902);
- LR Sveikatos apsaugos ministro, LR Aplinkos ministro, LR Susisiekimo ministro įsakymas „Dėl pasaulio sveikatos organizacijos chartijos „Transportas, aplinka ir sveikata“ įgyvendinimo Lietuvoje“ (Žin., 2005, Nr. 87-3276);
- LR Žemės įstatymas (Žin., 2004, Nr. 28-868);
- LR Specialiųjų žemės naudojimo sąlygų įstatymas (TAR, 2019-06-19, Nr. 9862);
- LR Aplinkos apsaugos įstatymas (Žin., 1992, Nr. 5-75);
- LR Aplinkos oro apsaugos įstatymas (Žin., 1999, Nr. 98-2813);
- LR Želdynų įstatymas (Žin., 2007, Nr. 80-3215);
- LR Vandens įstatymas (Žin., 2003, Nr.36-1544);
- LR Triukšmo valdymo įstatymas (Žin., 2004, Nr.164-5971);
- LR Melioracijos įstatymas (Žin., 2004, Nr. 28-877);
- LR Aplinkos ministro įsakymas „Dėl gamtinio karkaso nuostatų patvirtinimo“ (Žin., 2007, Nr. 22-858);

- LR Vyriausybės nutarimas „Dėl visuomenės informavimo, konsultavimo ir dalyvavimo priimančias sprendimus dėl teritorijų planavimo nuostatų patvirtinimo“ (Žin., 2013, Nr. 140-7096);
- LR Vyriausybės nutarimas „Dėl teritorijų planavimo dokumentų sprendinių poveikio vertinimo tvarkos aprašo patvirtinimo“ (Žin., 2004, Nr. 113-4228);
- LR Aplinkos ministro įsakymas „Dėl planų ir programų atrankos strateginio pasekmių aplinkai vertinimo tvarkos aprašo patvirtinimo“ (Žin., 2004, Nr. 136-4971);
- LR Vyriausybės nutarimas „Dėl planų ir programų strateginio pasekmių aplinkai vertinimo tvarkos aprašo“ (Žin., 2004, Nr. 130-4650);
- Lietuvos higienos norma HN 30:2009 „Infragarsas ir žemo dažnio garsai: ribiniai dydžiai gyvenamuosiuose ir visuomeninės paskirties pastatuose“ (Žin., 2009, Nr. 38-1466);
- Lietuvos higienos norma HN 24:2003 „Geriamojo vandens saugos ir kokybės reikalavimai“ (Žin., 2003, Nr. 79-3606);
- LR Aplinkos ministro įsakymas „Dėl planų ar programos ūkinės veiklos įgyvendinimo poveikio įsteigtoms ar potencialioms „Natura 2000“ teritorijoms reikšmingumo nustatymo tvarkos aprašo patvirtinimo“ (Žin., 2006, Nr. 61-2214);
- LR Vyriausybės nutarimas „Dėl bendrųjų buveinių ar paukščių apsaugai svarbių teritorijų nuostatų patvirtinimo“ (Žin., 2004, Nr. 41-1335);
- LR Energetikos ministro ir LR Aplinkos ministro įsakymas „Dėl infrastruktūros plėtros (šilumos, elektros, dujų ir naftos tiekimo tinklų) specialiųjų planų rengimo taisyklių patvirtinimo“ (Žin., 2011, Nr. 11-487);
- LR Transporto veiklos pagrindų įstatymas (Žin., 2002, Nr. 29-1034);
- LR Kelių įstatymas (Žin., 2002, Nr. 101-4492);
- LR Saugaus eismo automobilių keliais įstatymas (Žin., 2000, Nr. 92-2883);
- Lietuvos policijos generalinio komisaro patvirtintas „Kelių eismo sąlygų kontrolės tvarkos aprašas“ (Žin., 2013, Nr. 124-6337);
- LR Vyriausybės nutarimas „Dėl kelių priežiūros tvarkos aprašo patvirtinimo“ (TAR, 2017, Nr. 4889);
- Kelių techninis reglamentas KTR 1.01.03:2008 „Automobilių keliai“ (Žin., 2008, Nr. 9-322);
- Lietuvos automobilių kelių direkcijos generalinio direktoriaus patvirtintos „Automobilių kelių juostos naudojimo inžineriniams tinklams kloti bendrosios taisyklės“ BI ITK 09 (Žin., 2009, Nr. 133-5825);
- LR Energetikos ministro įsakymas dėl „Elektros įrenginių įrengimo bendrųjų taisyklių patvirtinimo“ (Žin., 2012, Nr. 18-816);
- LR Aplinkos ministro įsakymas „Dėl rekreacinių teritorijų naudojimo, planavimo ir apsaugos nuostatų patvirtinimo“ (Žin., 2004, Nr. 18-554);
- LR Aplinkos ministro įsakymas „Dėl paviršinių vandens telkinių apsaugos zonų ir pakrančių apsaugos juostų nustatymo tvarkos aprašo patvirtinimo“ (Žin., 2007, Nr. 23-892);

Ūkio šakų plėtros programomis ir strateginiais dokumentais:

- LR Vyriausybės nutarimas „Dėl nacionalinės darnaus vystymosi strategijos patvirtinimo ir įgyvendinimo“ (Žin., 2003, Nr. 89-4029);
- LR Vyriausybės nutarimas „Dėl LR kraštovaizdžio politikos įgyvendinimo priemonių patvirtinimo“ (Žin., 2005, Nr. 103-3808);
- LR Seimo nutarimas dėl „Nacionalinės aplinkos apsaugos strategijos patvirtinimo“ (TAR, 2015, Nr. 6178) ir kt.
- Kiti normatyviniai dokumentai.

1. PLANUOJAMOS TERITORIJOS SITUACIJA

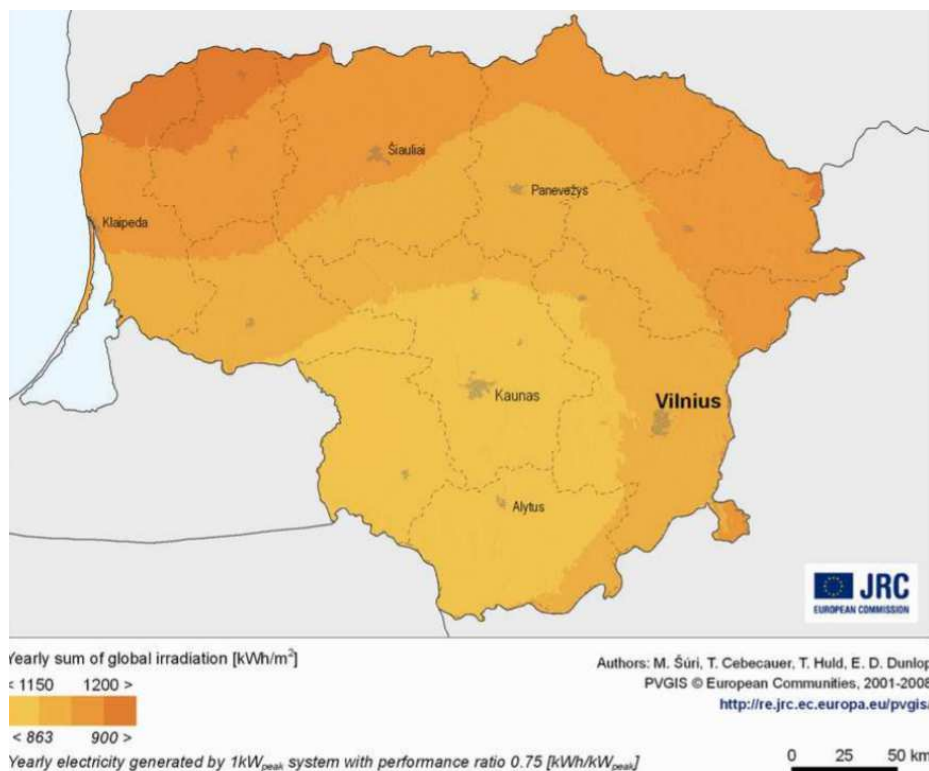
Planuojamos teritorijos apžvalga. Bendrojo plano koregavimo yra planuojama tik šiaurinė Kretingos rajono savivaldybės teritorijos dalis, kurios ribos nustatytos planavimo darbų programoje. Planuojamos teritorijos dalis sudaro apie 342 km² plotą, kai Kretingos rajono savivaldybės teritorijos bendras plotas – 989 km².

Į planuojamą teritoriją patenka Darbėnų, Imbarės ir Kūlupėnų seniūnijos. Planuojama teritorija taip pat ribojasi su Skuodo r. savivaldybe ir Palangos m. savivaldybe.

Atliekant bendrojo plano koregavimą, bendrojo plano sprendiniai papildyti saulės elektrinių teritorijų išdėstymo sprendiniais naujose teritorijose.

Saulės energija. Bendrojo plano koregavimu numatoma plėtoti elektros gamybos infrastruktūrą panaudojant saulės šviesos energiją. Saulės radiacinė energija yra darni, nuolatos pasikartojanti bei neišsenkanti energijos rūšis, todėl jos panaudojimas yra tikslingas, siekiant ekologiškos elektros energijos gamybos.

Atliekant bendrojo plano koregavimą, įvertinamos teritorijos saulės radiacinės energijos požiūriu. Teritorijos, saulės radiacinės energijos požiūriu, įvertinamos pagal 2008 m. Europos komisijos Jungtinių tyrimų centro (EC JRC) parengtus Europos šalių saulės spinduliavimo potencialo duomenų žemėlapius (<http://re.jrc.ec.europa.eu/pvgis/>). Lietuvos teritorijos saulės energijos potencialo žemėlapis pateiktas 1.1 pav.



1.1 pav. Saulės energijos potencialo žemėlapis Lietuvos teritorijoje (Fotoelektros geografinė informacinė sistema. Duomenų bazė. Prieiga internete: <http://re.jrc.ec.europa.eu/pvgis/>)

Iš pateikto saulės energijos potencialo žemėlapio matyti, kad didžiausia saulės spinduliuotė yra Lietuvos šiaurės vakarinėje (ŠV), šiaurinėje (Š) ir šiaurės rytinėje (ŠR) dalyse. Mažiausias saulės radiacijos srautas stebimas vidurio Lietuvoje ir pietvakariuose. Vidutinė metinė ekspozicija horizontaliojoje plokštumoje Lietuvoje yra apytiksliai 985 kWh/m². Kretingos rajonas patenka prie didesnio perspektyvumo vietų saulės energijos plėtrai: horizontaliai plokštumai tenka apie 946 kWh/m², statmenai – apie 1316 kWh/m². Elektros energijos gamybai panaudojant saulės šviesos energiją yra naudojami specialūs saulės fotoelementai. Jų gamybai daugiausia yra naudojami puslaidininkiai (dažniausiai yra naudojamas silicis).

Remiantis saulės potencialo Lietuvos teritorijoje žemėlapiu, didžiausia saulės šviesos energijos spinduliuotė Kretingos rajone šiaurinėje dalyje. Šioje rajono teritorijos dalyje galimas efektyviausias saulės šviesos elektrinių panaudojimas.

2. SPRENDINIAI - ATSINAUJINANČIŲ IŠTEKLIŲ ENERGIJOS GAMYBOS OBJEKTŲ VYSTYMAS

Bendrojo plano koregavimu papildomi atsinaujinančių išteklių energijos gamybos objektų – saulės elektrinių išdėstymo reikalavimai.

Saulės elektrinių teritorijų išdėstymas numatomas atsižvelgiant į Kretingos rajono savivaldybės teritorijos gamtinius, urbanistinius ypatumus, kraštovaizdžio apsaugos reikalavimus, taip pat esamą elektros tiekimo infrastruktūrą.

Bendrajame plane nustatomos atsinaujinančių išteklių energijos gamybos objektų išdėstymo zonos, kuriose gali būti statomos iki 1000 kW galios ir didesnės nei 1000 kW galios saulės elektrinės.

Bendrojo plano koregavimo sprendiniais, nustačius papildomus saulės elektrinių zonų vystymo sprendinius, išskiriami trys atsinaujinančių energijos išteklių gamybos objektų išdėstymo zonų tipai. Tai:

- Teritorijos, kuriose gali būti statomos vėjo elektrinės (VE);
- Teritorijos, kuriose gali būti statomos saulės elektrinės (SE);
- Teritorijos, kuriose gali būti statomos saulės ir vėjo elektrinės (SV).

Bendrojo plano koregavimo sprendiniais yra papildomai nustatomos saulės elektrinių zonos, kurios nepatenka į vėjo elektrinių išdėstymo zonas ir taip pat papildomai nustatomos saulės elektrinių zonos, kurios patenka į vėjo elektrinių išdėstymo zonas.

Bendrojo plano koregavimu nustatytos konkrečios teritorijos, kuriose gali būti įrengiami saulės elektrinių parkai. Numatant saulės elektrines, kurių galia didesnė nei 1000 kW, teisės aktų nustatyta tvarka pažymėtoje SE ir SV zonoje žemės naudojimo paskirtis gali būti keičiama į kitos paskirties žemę, inžinerinės infrastruktūros aptarnavimo objektų teritorijos naudojimo būdą.

Atliekant bendrojo plano koregavimą, Kretingos rajono savivaldybės šiaurinėje teritorijos dalyje nustatomos papildomos saulės elektrinių išdėstymo zonos. Taip pat patikslinamos dalis anksčiau numatytų saulės elektrinių zonų. Šios zonos yra išdėstomos:

1. Benaičių, Zynelių, Pelėkių kaimuose, Darbėnų sen.
2. Darbalių kaime, Darbėnų sen.
3. Kūlupėnų kaime, Kūlupėnų sen.
4. Kiaupškių kaime, Darbėnų sen.
5. Naujosios Įpilties kaime, Darbėnų sen.
6. Peidžių kaime, Darbėnų sen. (plečiama esama saulės elektrinių zona)
7. Medininkų kaime, Darbėnų sen. (plečiama esama saulės elektrinių zona)
8. Mančių kaime, Darbėnų sen. (plečiama esama saulės elektrinių zona)
9. Auksodžio kaime, Darbėnų sen.
10. Latvelių kaime, Darbėnų sen.
11. Akmenalių kaime, Darbėnų sen.
12. Bajoralių, Barzdžių Mėdsėdžių kaimuose, Imbarės sen.

Formuojant didesnės nei 20 MW galios saulės elektrinės parko teritoriją, rekomenduojama saulės elektrinių modulių išdėstymo plotus skaidyti – 10 ha plotus vienas nuo kito atskirti 50 m juostomis, šių plotų grupes (3x10 ha) – ne mažesnėmis nei 100 m pločio juostomis.

2.1 lentelė. Saulės elektrinių zonos ir jų išdėstymo reikalavimai

Eil. Nr.	Zonos Nr.	Plotas, ha	Saulės elektrinių tankis zonoje, %
1	2	3	4
SE – saulės elektrinių zonos			
1	SE-1	69	
2	SE-2	29	
3	SE-3	48	
4	SE-4	45	
5	SE-5	14	
6	SE-6	96	90

KRETINGOS RAJONO TERITORIJOS IR JOS DALIES – KRETINGOS MIESTO BENDROJO PLANO KEITIMO SPRENDINIŲ
KOREGAVIMAS SUPLANUOTOS TERITORIJOS DALYJE
SPRENDINIAI

7	SE-7	30	
8	SE-8	131	80
9	SE-9	48	
10	SE-10	38	
11	SE-11	16	
12	SE-12	210	80
13	SE-13	75	
14	SE-14	76	
15	SE-15	40	
16	SE-16	127	80
17	SE-17	55	
18	SE-18	44	
19	SE-19	20	
20	SE-20	29	
21	SE-21	28	
22	SE-22	87	90
23	SE-23	199	80
24	SE-24	148	80
25	SE-25	33	
26	SE-26	23	
27	SE-27	55	
28	SE-28	71	
29	SE-29	61	
30	SE-30	80	
31	SE-31	18	
32	SE-32	62	
33	SE-33	36	
34	SE-34	20	
SV – saulės ir vėjo elektrinių zonos			
35	SV-1	868	70
36	SV-2	55	
37	SV-3	21	
38	SV-4	114	80
39	SV-5	71	
40	SV-6	48	
Iš viso:		3338 ha	

Pastaba: skaičiuojant saulės elektrinių tankį, neįtraukiamos sodybų ir kitų pastatų, miško žemės, vandens telkinių teritorijos

3. SAULĖS ELEKTRINIŲ IŠDĖSTYMO PRINCIPAI IR JŲ POVEIKIO ATSKIRIEMS APLINKOS KOMPONENTAMS ĮVERTINIMAS

Saulės elektrinių teritorijos Kretingos rajono šiaurinėje dalyje išdėstomos įvertinant šiuos rajono erdvinės struktūros formavimo veiksnius:

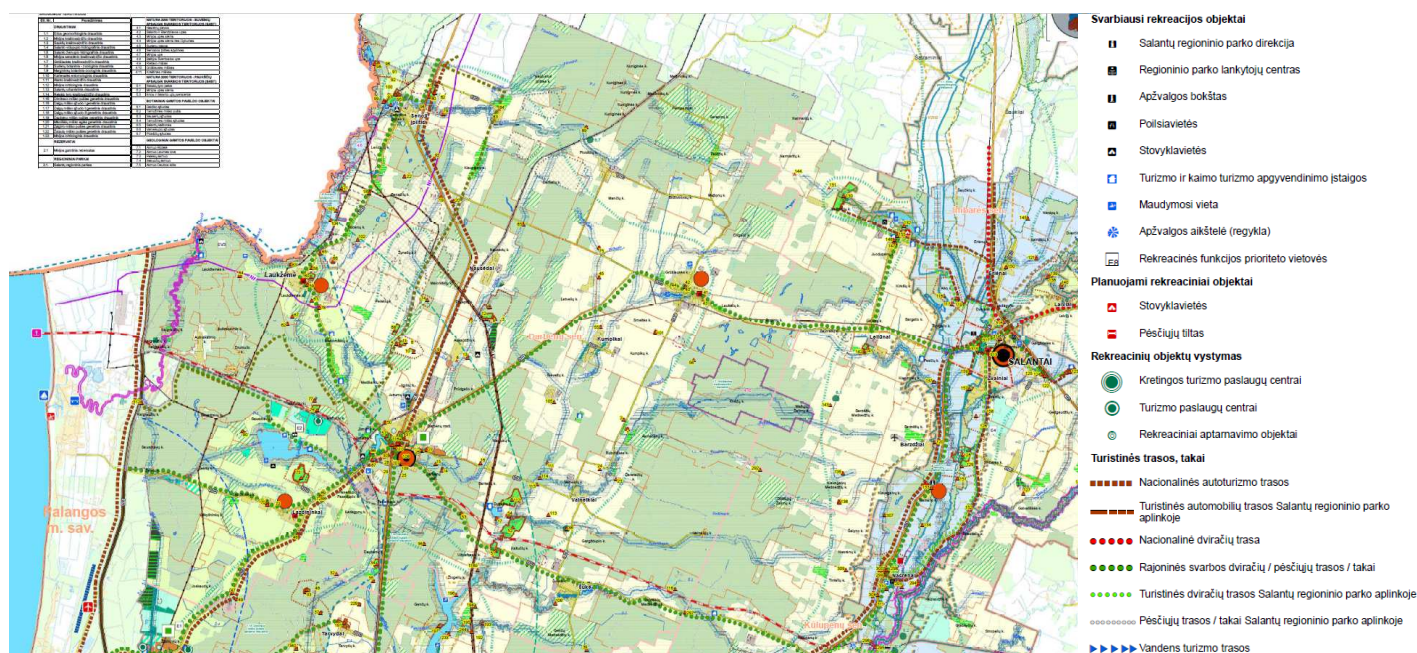
- Kraštovaizdis
 - Gamtinis kraštovaizdis (raiškios sąskaidos kraštovaizdžio teritorijos, vaizdingi gamtiniai vietovaizdžiai);
 - Miestelių ir kaimų urbanizuotų teritorijų aplinka (panoramos apžvalgos laukai, prieigos nuo įvažiavimo kelių,
 - Nacionalinės, regioninės ir vietinės reikšmės turistinės trasos ir maršrutai. Valstybinės reikšmės kelių tinklas - saulės elektrinės išdėstomos ne arčiau kaip 200 m iki magistralinių kelių, ne arčiau kaip 100 m iki krašto ir 50 m iki rajoninės reikšmės kelių;
 - Agrarinės žemėnaudos (racionalios agrarinės struktūros išlaikymas, derlingų žemių išsaugojimas ir kt.);
- Kultūros paveldo objektų aplinka;
- Aplinkos apsauga:
 - Gamtinis karkasas;
 - Saugomų teritorijų aplinka;
 - Vandens telkinių, šlapžemių, pelkių, natūralių pievų ir šaltinių teritorijos;
 - Europos Bendrijos svarbos natūralios buveinės;
- Visuomenės sveikata (gyvenamosios teritorijos);
- Elektros tiekimo infrastruktūra

Išdėstant saulės elektrinių teritorijas yra įvertinamas galimas poveikis atskiriems aplinkos komponentams. Jų įvertinimas pateikiamas žemiau.

3.1. Kraštovaizdis

Miestelių ir kaimų kraštovaizdis, nacionalinės ir vietinės reikšmės turistinės trasos ir maršrutai

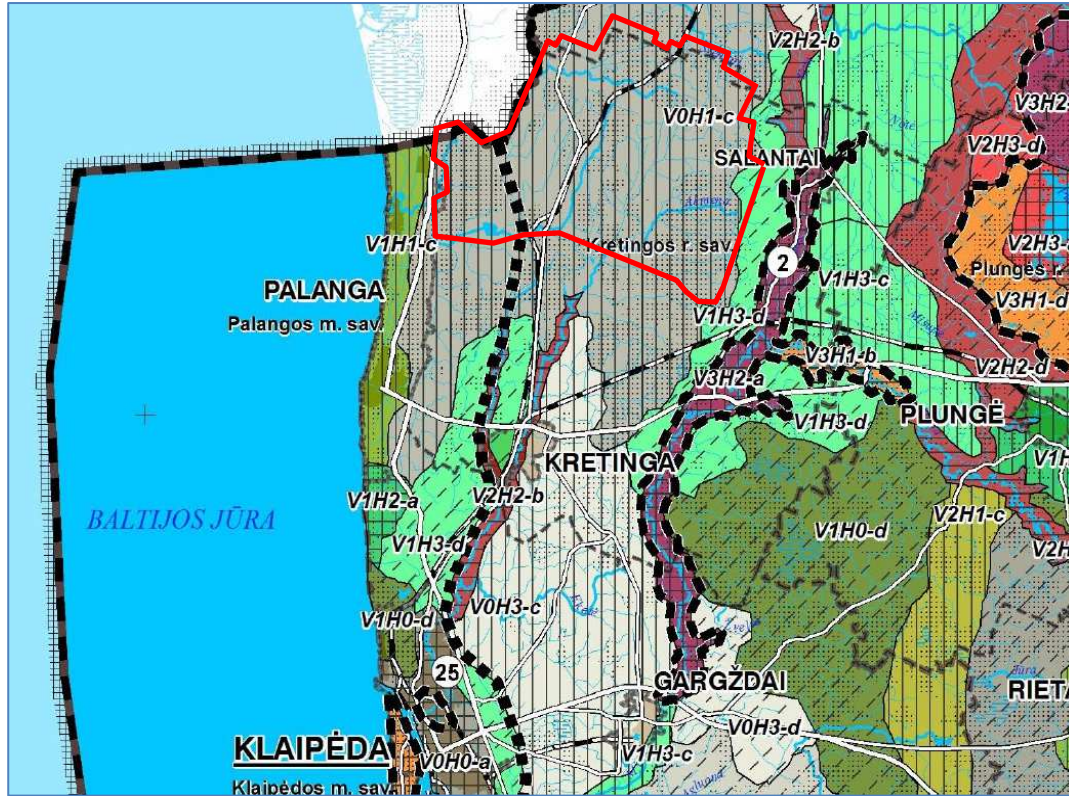
Saulės elektrinės yra išdėstomos netoli nuo Laukžemės, Grūšlaukės miestelių, taip pat kitų kaimų urbanizuotų ir urbanizuojamų teritorijų. Siekiant, išlaikyti šių miestelių ir atskirų kaimų aplinkos kraštovaizdinę kokybę, saulės elektrinių zonos išdėstomos nuošaliau, atitraukiant jas nuo miestelių ir kaimų aplinkos. Atitinkamai yra įvertinamos turizmo trasos ir maršrutai, lankytini objektai.



3.1.1 pav. Ištrauka iš Kretingos rajono savivaldybės teritorijos bendrojo plano brėžinio „Kultūros paveldas, turizmas, rekreacija“)

Gamtinis kraštovaizdis

Pagal Nacionalinio kraštovaizdžio tvarkymo planą, planuojama Kretingos rajono šiaurinė dalis patenka į neraiškios vertikaliosios sąskaidos vyraujančių pusiau uždarų iš dalies pražvelgiamų erdvių kraštovaizdį (V0H1), o kraštovaizdžio erdvinėje struktūroje raiškios tik vertikalios dominantės. Šiuo požiūriu saulės elektrinių teritorijos didelės įtakos kraštovaizdžio vizualinei erdvinei struktūrai neturės.



SUTARTINIAI ŽYMĖJIMAI

- Ribos
- Valstybės riba
- Apskritis riba
- Savivaldybės riba
- Miesto administracinė riba
- Keliai ir geležinkeliai
- Magistralinės reikšmės keliai
- Krašto reikšmės keliai
- Geležinkelis
- Žemės naudojimas
- Užstatytos teritorijos
- Mišakai
- Jūra, marios, ežerai
- Upės, upeliai
- Pelkės

Pamatiniai vizualinės struktūros tipai

Ypač raiškios ir vidutinės vertikaliosios sąskaidos atvirų ir pusiau atvirų erdvių kraštovaizdis

- V3H3
- V3H2
- V2H3
- V2H2

Ypač raiškios ir vidutinės vertikaliosios sąskaidos pusiau uždarų ir uždarų erdvių kraštovaizdis

- V3H1
- V3H0
- V2H1
- V2H0

Silpnos vertikaliosios sąskaidos įvairaus pražvelgimo erdvių kraštovaizdis

- V1H3
- V1H2
- V1H1
- V1H0

Neraiškios vertikaliosios sąskaidos įvairaus pražvelgimo erdvių kraštovaizdis

- V0H3
- V0H2
- V0H1
- V0H0

Vizualinis dominavimas kraštovaizdyje

- a
- b
- c
- d

Rekomenduojama Pajūrio–Pamario vizualinės apsaugos zonos riba

Ypač saugomo estetinio potencialo arealas ir vietovė

KRAŠTOVAIZDŽIO VIZUALINĖS STRUKTŪROS VEIKSNIŲ DIFERENCIJAVIMAS

Kraštovaizdžio vertikalioji vizualinė sąskaida:

- V0 - neraiškios vertikaliosios sąskaida (lygumini kraštovaizdis su vieno lygmens videotopais)
- V1 - silpnos vertikaliosios sąskaida (bangnuotasis bei lekštašlaitių slėnių kraštovaizdis su dviejų lygmenų videotopų kompleksais)
- V2 - vidutinės vertikaliosios sąskaida (kalvotasis bei ryškių slėnių kraštovaizdis su trijų lygmenų videotopų kompleksais)
- V3 - ypač raiškios vertikaliosios sąskaida (stipriai kalvotasis bei gilių slėnių kraštovaizdis su keturių-penkių lygmenų videotopų kompleksais)

Kraštovaizdžio horizontalioji vizualinė sąskaida:

- H0 - vyraujančių uždarų nepražvelgiamų (miškingų ar užstatytų) erdvių kraštovaizdis
- H1 - vyraujančių pusiau uždarų iš dalies pražvelgiamų erdvių kraštovaizdis
- H2 - vyraujančių pusiau atvirų didžiąja dalimi apžvelgiamų erdvių kraštovaizdis
- H3 - vyraujančių atvirų gerai apžvelgiamų erdvių kraštovaizdis

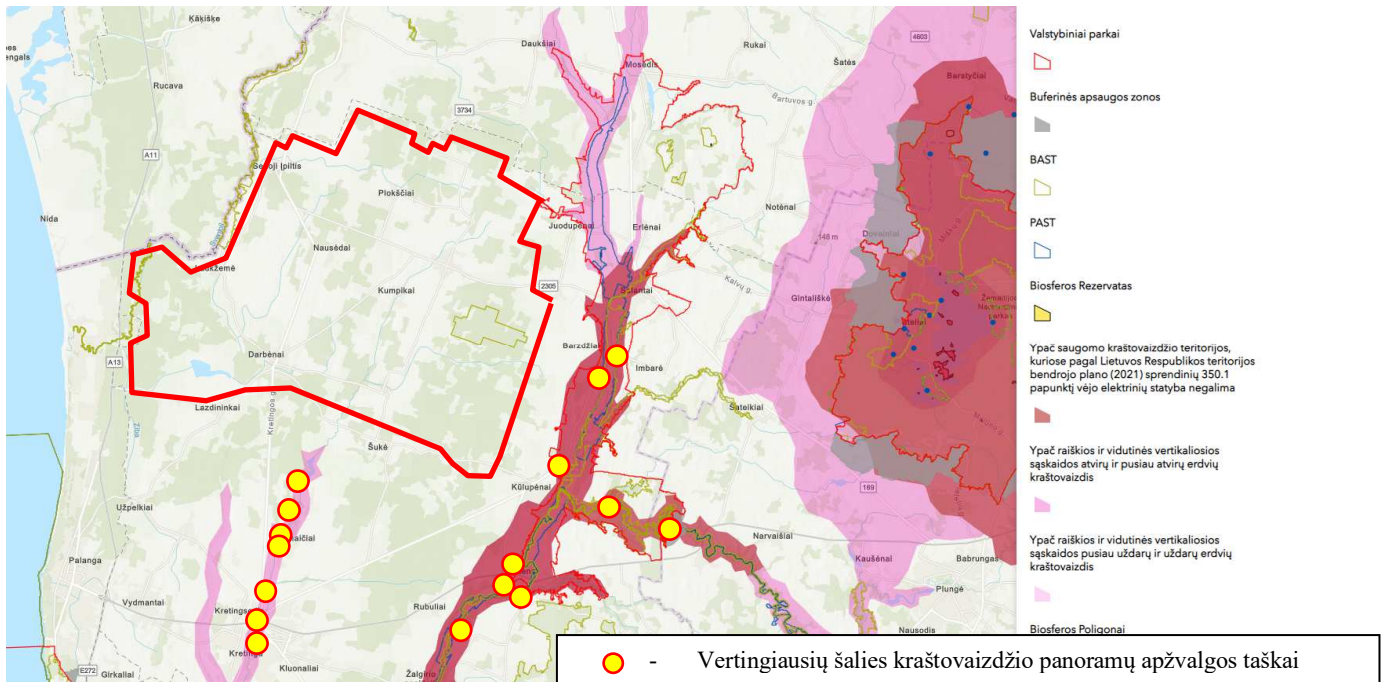
Vizualinis dominavimas kraštovaizdyje:

- a - kraštovaizdžio erdvinėje struktūroje raiškūs vertikaliosios ir horizontaliosios dominančių kompleksai
- b - kraštovaizdžio erdvinėje struktūroje raiškios tik horizontaliosios dominantės
- c - kraštovaizdžio erdvinėje struktūroje raiškios tik vertikaliosios dominantės
- d - kraštovaizdžio erdvinėje struktūroje be raiškios vertikaliosios ir horizontaliosios dominančių

3.1.2 pav. Kraštovaizdžio vizualinis estetiškas potencialas Kretingos rajono savivaldybės teritorijoje. Ištrauka iš Nacionalinio kraštovaizdžio tvarkymo plano brėžinio „Kraštovaizdžio vizualinis estetiškas potencialas“, TAR, 2015-10-16, Nr. 15516 (planuojama teritorija pažymėta raudonu kontūru)

Kraštovaizdžio apžvalgos taškai

Bendrajame plane taip pat atsižvelgiama į vertingiausių Lietuvos kraštovaizdžio panoramų apžvalgos taškus. Saulės elektrinių zonos nepatenka į ypač raiškios kraštovaizdžio vizualinės struktūros kraštovaizdžių teritorijas ir jose nustatytų vertingiausių kraštovaizdžio panoramų apžvalgos laukus.



3.1.3 pav. Vertingiausių Lietuvos kraštovaizdžio panoramų apžvalgos taškai (šaltinis, Valstybinė saugomų teritorijų tarnyba, 2022) (planuojama teritorija pažymėta raudonu kontūru)

3.2. Kultūros paveldas

Bendrajame plane yra įvertinami visi kultūros paveldo objektai. Iš kultūros paveldo objektų, kaip kultūriniam kraštovaizdžiui reikšmingiausi, išskiriamos buv. dvarų sodybų, piliakalnių teritorijos. Kretingos rajone yra daug archeologinio paveldo objektų, alkviečių, akmenų. Čia nemažai istorinės pagarbos vietų paveldo – senųjų kapinių, mažosios architektūros objektų – koplytėlių.

Kultūros paveldo objektai yra reikšmingi Kretingos rajono erdvinės struktūros elementai. Todėl įgyvendinant bendrojo plano sprendinius turi būti atsižvelgta į kultūros paveldo objektus bei jų aplinkos specifiką.

Išdėstant saulės elektrinių teritorijas, įvertinama, kad jos būtų išdėstytos nuošaliau nuo kultūros paveldo objektų, toliau nuo jų pagrindinių prieigų.

Įgyvendinant bendrojo plano sprendinius būtina vadovautis Lietuvos Respublikos Nekilnojamojo kultūros paveldo apsaugos įstatymu (toliau – NKPAĮ), kultūros paveldo objektų ir vietovių Nekilnojamojo kultūros paveldo vertinimo tarybos aktais bei naujausia nuolat atnaujinama Kultūros vertybių registro informacija, pateikta internetinėje svetainėje <http://kvr.kpd.lt>.

3.2.1 lentelė. Saulės elektrinių zonų apibūdinimas kultūros paveldo objektų atžvilgiu

Nr.	Vieta	Artimiausi kultūros paveldo objektai:
1	2	3
SE-1 ir SV-1	Benaičių, Žynelių, Pelėkių kaimuose, Darbėnų sen	<p>Teritorija Nr. SV-1. Artimiausi kultūros paveldo objektai:</p> <ul style="list-style-type: none"> Zonos šiaurinėje pusėje yra kultūros paveldo objektas - Benaičių akmuo, vad. Kūlių bobele (kodas 5239). Atstumas iki kultūros paveldo objekto apie 150 m. Zonos rytinėje pusėje yra kultūros paveldo objektas - Auksūdžio akmuo, vad. Velnio akmeniu (kodas 12775). Atstumas iki kultūros paveldo objekto apie 500 m Zonos vakarinėje pusėje yra kultūros paveldo objektas - Sūdėnų ir Žynelių kaimų senosios kapinės, vad. Maro kapeliais (kodas 24213). Atstumas iki kultūros paveldo objekto apie 500 m

		<ul style="list-style-type: none"> Zonos vakarinėje pusėje yra kultūros paveldo objektas - Pelėkių akmuo su dubenėliais (kodas 5242). Atstumas iki kultūros paveldo objekto apie 500 m Zonos pietinėje pusėje yra kultūros paveldo objektas - Pelėkių kaimavietė (kodas 37961). Atstumas iki kultūros paveldo objekto apie 900 m
SE-2 ir SV-4	Darbalių kaime, Darbėnų sen.	<p>Teritorija Nr. SE-2 ir SV-4. Artimiausi kultūros paveldo objektai:</p> <ul style="list-style-type: none"> Zonos šiaurinėje pusėje yra kultūros paveldo objektas - Plokščių kaimo senosios kapinės, vad. Markapiai (kodas 24211). Atstumas iki kultūros paveldo objekto apie 1,4 km.
SE-3 ir SE-34	Kūlupėnų kaime, Kūlupėnų sen.	<p>Teritorija Nr. SE-3. Artimiausi kultūros paveldo objektai:</p> <ul style="list-style-type: none"> Zonos pietinėje pusėje yra kultūros paveldo objektas - Pipirų kaimo senosios kapinės, vad. Marų kapeliai (kodas 24224). Atstumas iki kultūros paveldo objekto apie 850 m.
SE-4	Naujosios Įpilties kaimas, Darbėnų sen.	<p>Teritorija Nr. SE-35. Artimiausi kultūros paveldo objektai:</p> <ul style="list-style-type: none"> Monumentalus kryžius su Nukryžiuotojo skulptūra (kodas 31686) <p>Atstumas iki kultūros paveldo objektų 0,8 km</p>
SV-5	Kiaupškių kaime, Darbėnų sen.	<p>Teritorija Nr. SE-4. Artimiausi kultūros paveldo objektai: 500 m atstumu į vakarus yra Naujosios Įpilties kaimas, kuriame yra paveldo objektai:</p> <ul style="list-style-type: none"> Monumentalus kryžius su su Nukryžiuotojo skulptūra (kodas 31686) Koplytėlė su skulptūromis (kodas 9577) <p>1 km į vakarus yra yra kultūros paveldo objektas - Plokščių kaimo senosios kapinės, vad. Markapiai (kodas 24211). Atstumas iki kultūros paveldo objekto apie 1,4 km.</p>
SE-5	Naujosios Įpilties kaime, Darbėnų sen.	Nuo saulės elektrinės zonos 1 km atstumu nėra kultūros paveldo objektų
SE-6	Peidžių kaime, Darbėnų sen. (plečiama esama saulės elektrinių zona)	Nuo saulės elektrinės zonos 1 km atstumu nėra kultūros paveldo objektų
SE-7	Medininkų kaime, Darbėnų sen. (plečiama esama saulės elektrinių zona)	Nuo saulės elektrinės zonos 1 km atstumu nėra kultūros paveldo objektų
SE-8 ir SV-2	Mančių kaime, Darbėnų sen. (plečiama esama saulės elektrinių zona)	<p>Teritorija Nr. SE-4. Artimiausi kultūros paveldo objektai: 800 m atstumu į vakarų pusę yra kultūros paveldo objektas - Mančių kaimo senosios kapinės, vad. Senkapiai, Maro kapeliai (kodas 24210)</p>
SE-9	Auksodžio kaime, Darbėnų sen.	<p>Teritorija Nr. SE-4. Artimiausi kultūros paveldo objektai: 500 m atstumu į šiaurės vakarų pusę yra:</p> <ul style="list-style-type: none"> Auksūdžio senovės gynybinis įtvirtinimas, vad. Kūlių Pile (kodas 28709) Pilkapiai, vad. Kūlių pilale (kodas 5204) 500 m į pietvakarių pusę - Auksūdžio kapinynas III (kodas 16201)
SE-10	Latvelių kaime, Darbėnų sen.	<p>Teritorija Nr. SE-4. Artimiausi kultūros paveldo objektai: 800 m atstumu į vakarų pusę yra: -</p> <ul style="list-style-type: none"> Auksūdžio senovės gynybinis įtvirtinimas, vad. Kūlių Pile (kodas 28709) Pilkapiai, vad. Kūlių pilale (kodas 5204)
SE-11	Akmenalių kaime, Darbėnų sen.	Teritorija Nr. SE-11. Artimiausi kultūros paveldo objektai:

KRETINGOS RAJONO TERITORIJOS IR JOS DALIES – KRETINGOS MIESTO BENDROJO PLANO KEITIMO SPRENDINIŲ
KOREGAVIMAS SUPLANUOTOS TERITORIJOS DALYJE
SPRENDINIAI

		800 m į šiaurės pusę yra Žemaičių partizanų apygardos Kardo rinktinės įkūrėjo ir paskutiniojo vado Kazimiero Kontrimo-Montės, Tėvo kautynių ir žūties vieta (kodas 42707)
SE-12 ir SV-3	Bajoralių, Barzdžių Medsėdžių kaimuose, Imbarės sen.	Teritorija Nr. SE-12. Artimiausi kultūros paveldo objektai: 0,5 km atstumu į rytų pusę yra Leliūnų (Pesčių) buv. dvaro sodybos fragmentai (kodas 320) Pietų pusėje (nuo SE-12 zonos) – Mažųjų Žalimų, Barzdžių Medsėdžių kaimų senosios kapinės, vad. Marų kapais (kodas 24240). Atstumas apie 0,3 km
SE-13	Naujosios Įpilties kaimas, Darbėnų sen.	Teritorija Nr. SE-13. Artimiausi kultūros paveldo objektai: <ul style="list-style-type: none"> • Įpilties senovės gyvenvietė (kodas 27081) • Kalnas vad. Alkos kalnu (kodas 5241) • Naujosios Įpilties k. senosios kapinės (kodas 24201) • Naujosios Įpilties akmuo, vad. Daubos, Laumės kūliu (kodas 12782) Atstumas iki kultūros paveldo objektų ne mažiau 0,5 km
SE-14	Naujosios Įpilties kaimas, Darbėnų sen.	Teritorija Nr. SE-14. Artimiausi kultūros paveldo objektai: <ul style="list-style-type: none"> • Naujosios Įpilties akmuo, vad. Daubos, Laumės kūliu (kodas 12782) • Koplytėlė su skulptūromis (kodas 9577) Atstumas iki kultūros paveldo objektų ne mažiau 0,3 km
SE-15	Želvių k., Lazdininkų k., Darbėnų sen.	Teritorija Nr. SE-26. Artimiausi kultūros paveldo objektai: <ul style="list-style-type: none"> • Sausdravų kaimo senosios kapinės (kodas 24188) Atstumas iki kultūros paveldo objektų ne mažiau 0,2 km
SE-16	Grūšlaukės k., Biržtvaininkų k., Darbėnų sen.	Atstumas iki kultūros paveldo objektų ne mažiau 1 km
SE-17	Šlaveitų k., Darbėnų sen.	Teritorija Nr. SE-26. Artimiausi kultūros paveldo objektai: <ul style="list-style-type: none"> • Šlaveitų kaimo senosios kapinės (kodas 24192) Atstumas iki kultūros paveldo objektų ne mažiau 0,2 km
SE-18	Darataičių k., Darbėnų sen.	Teritorija Nr. SE-26. Artimiausi kultūros paveldo objektai: <ul style="list-style-type: none"> • Darataičių kaimo pirmosios senosios kapinės, vad. Maro kapeliais (kodas 24207) Atstumas iki kultūros paveldo objektų ne mažiau 0,2 km
SE-19	Barkelių k., Darbėnų sen.	Teritorija Nr. SE-26. Artimiausi kultūros paveldo objektai: <ul style="list-style-type: none"> • Dubašių senovės žemdirbystės vieta (kodas 12303) Atstumas iki kultūros paveldo objektų ne mažiau 0,2 km
SE-20	Juodupėnų k., Imbarės sen.	Teritorija Nr. SE-20. Artimiausi kultūros paveldo objektai Juodupėnų k. urbanizuotoje teritorijoje: <ul style="list-style-type: none"> • Juodupėnų kaimo pirmoji etnoarchitektūrinė sodyba (kodas 29847) • Juodupėnų kaimo antroji etnoarchitektūrinė sodyba (kodas 29843) Atstumas iki kultūros paveldo objektų ne mažiau 0,2 km
SE-21	Grūšlaukės k. ir Smeltės k., Darbėnų sen.	Artimiausi kultūros paveldo objektai išsidėstę Grūšlaukėje: <ul style="list-style-type: none"> • Koplytėlė su Švč. Mergelės Marijos Maloningosios skulptūra (kodas 20202) • Monumentalus kryžius su Nukryžiuotojo skulptūra (kodas 9499) • Koplytėlė su skulptūromis (kodas 30775) • Koplytėlė su Švč. Mergelės Marijos Sopulingosios skulptūra (kodas 9483) Smeltės kaime: <ul style="list-style-type: none"> • Smeltės kaimo etnoarchitektūrinė sodyba (kodas 1447) Atstumas iki kultūros paveldo objekto – Smeltės kaimo etnoarchitektūrinė sodyba – ne mažiau 0,2 km
SE-22	Akmenalių kaimas, Darbėnų sen.	Teritorija Nr. SE-24. Artimiausi kultūros paveldo objektai:

KRETINGOS RAJONO TERITORIJOS IR JOS DALIES – KRETINGOS MIESTO BENDROJO PLANO KEITIMO SPRENDINIŲ
KOREGAVIMAS SUPLANUOTOS TERITORIJOS DALYJE
SPRENDINIAI

		<ul style="list-style-type: none"> • Akmenalių kaimo senosios kapinės, vad. Maro kapeliais (kodas 24198) • Akmenalių kaimo etnoarchitektūrinė sodyba (kodas 1431) <p>Atstumas iki kultūros paveldo objektų ne mažiau 0,2 km</p>
SE-23	Dirgalio kaimas, Darbėnų sen., Juodupėnų k., Imbarės sen.	Atstumas iki kultūros paveldo objektų ne mažiau 1 km
SE-24	Narmantų kaimas, Imbarės sen.	Teritorija Nr. SE-24. Artimiausi kultūros paveldo objektai: <ul style="list-style-type: none"> • Kopyltėlė su Švč. Mergelės Marijos Maloningosios skulptūra (kodas 9500) <p>Atstumas iki kultūros paveldo objektų ne mažiau 0,2 km</p>
SE-25	Šlaveitų k., Darbėnų sen.	Atstumas iki kultūros paveldo objektų ne mažiau 1 km
SE-26	Darataičių k., Darbėnų sen.	Teritorija Nr. SE-26. Artimiausi kultūros paveldo objektai: <ul style="list-style-type: none"> • Darataičių kaimo pirmosios senosios kapinės, vad. Maro kapeliais (kodas 24207) <p>Atstumas iki kultūros paveldo objektų ne mažiau 0,2 km</p>
SE-27	Vaineikių k., Darbėnų sen.	Artimiausi kultūros paveldo objektai: <ul style="list-style-type: none"> • Vaineikių kaimo pirmosios senosios kapinės (kodas 24202) <p>Atstumas iki kultūros paveldo objekto – ne mažiau 0,1 km</p>
SE-28	Smeltės k., Darbėnų sen.	Artimiausi kultūros paveldo objektai: <ul style="list-style-type: none"> • Smeltės kaimo etnoarchitektūrinė sodyba (kodas 1447) <p>Atstumas iki kultūros paveldo objekto – ne mažiau 0,2 km</p>
SE-29	Grūšlaukės k., Darbėnų sen.	Artimiausi kultūros paveldo objektai išsidėstę Grūšlaukėje: <ul style="list-style-type: none"> • Kopyltėlė su Švč. Mergelės Marijos Maloningosios skulptūra (kodas 20202) • Monumentalus kryžius su Nukryžiuotojo skulptūra (kodas 9499) • Kopyltėlė su skulptūromis (kodas 30775) • Kopyltėlė su Švč. Mergelės Marijos Sopulingosios skulptūra (kodas 9483) <p>Atstumas iki kultūros paveldo objektų– ne mažiau 0,3 km</p>
SE-30	Latvelių k., Darbėnų sen.	Teritorija Nr. SE-30. Artimiausi kultūros paveldo objektai: <ul style="list-style-type: none"> • Latvelių kaimo senosios kapinės, vad. Maro, Marų kapais (kodas 24215) <p>Atstumas iki kultūros paveldo objektų ne mažiau 0,5 km</p>
SE-31	Grūšlaukės k., Darbėnų sen.	Artimiausi kultūros paveldo objektai išsidėstę Grūšlaukėje: <ul style="list-style-type: none"> • Kopyltėlė su Švč. Mergelės Marijos Maloningosios skulptūra (kodas 20202) • Monumentalus kryžius su Nukryžiuotojo skulptūra (kodas 9499) • Kopyltėlė su skulptūromis (kodas 30775) • Kopyltėlė su Švč. Mergelės Marijos Sopulingosios skulptūra (kodas 9483) <p>Atstumas iki kultūros paveldo objektų ne mažiau 0,9 km</p>
SE-32	Grūšlaukės k., Darbėnų sen.	Artimiausi kultūros paveldo objektai išsidėstę Grūšlaukėje: <ul style="list-style-type: none"> • Kopyltėlė su Švč. Mergelės Marijos Maloningosios skulptūra (kodas 20202) • Monumentalus kryžius su Nukryžiuotojo skulptūra (kodas 9499) • Kopyltėlė su skulptūromis (kodas 30775) • Kopyltėlė su Švč. Mergelės Marijos Sopulingosios skulptūra (kodas 9483) <p>Atstumas iki kultūros paveldo objektų ne mažiau 0,5 km</p>
SE-33	Grūšlaukės k., Darbėnų sen.	Artimiausi kultūros paveldo objektai išsidėstę Grūšlaukėje ir Kumpikų k. Kumpikų k kultūros paveldo objektas: <ul style="list-style-type: none"> • Kumpikų kaimo senosios kapinės (kodas 24199) <p>Atstumas iki kultūros paveldo objektų ne mažiau 0,7 km</p>

3.3. Aplinkos apsauga

3.3.1. Poveikis gamtiniam karkasui

Išdėstant saulės elektrinių teritorijas, siekiama jas išdėstyti aplinkosauginiu požiūriu mažiau jautriose teritorijose. Tačiau dalis saulės elektrinių teritorijų vis tik yra išdėstomos gamtinio karkaso teritorijose. Išdėstant saulės elektrines gamtinio karkaso teritorijose, turi būti laikomais Gamtinio karkaso nuostatų bei kitų aplinkosauginių reikalavimų.

Saulės elektrinių zonos, nustatytos gamtinio karkaso teritorijose apibūdintos lentelėje žemiau.

3.3.1.1 lentelė. Saulės elektrinių (SE) zonų apibūdinimas gamtinio karkaso atžvilgiu

Nr.	Vieta	SE zonos apibūdinimas gamtinio karkaso atžvilgiu
1	2	3
SV-1	Benaičių, Žynelių, Pelėkių kaimuose, Darbėnų sen	Dalis saulės elektrinės teritorijos šiaurės vakarinėje zonos pusėje patenka į geosistemų stabilizavimo arealo dalį, kurio geoeologinio potencialo laipsnis – silpnas (teritorijoje atkuriami kraštovaizdžio natūralumo elementai). Šioje teritorijoje išdėstant saulės elektrines išlaikomas ne mažesnis nei 50 m atstumas nuo miškų. Dalis saulės elektrinės teritorijos rytinėje pusėje patenka į migracijos koridorių, kurio geoeologinio potencialo laipsnis – silpnas (teritorijoje atkuriami kraštovaizdžio natūralumo elementai). Šioje teritorijoje išdėstant saulės elektrines išlaikomas ne mažesnis nei 50 m atstumas nuo Kulšės ir Kiaupiškės upelių pakrančių.
SE-2 ir SV-4	Darbalių kaime, Darbėnų sen.	Saulės elektrinės zona patenka į geosistemų stabilizavimo arealo dalį, kurios geoeologinio potencialo laipsnis – ribotas (teritorijoje stiprinami ir gausinami kraštovaizdžio natūralumo elementai). Šioje teritorijoje išdėstant saulės elektrines išlaikomas ne mažesnis nei 50 m atstumas nuo miškų.
SE-3 ir SE-34	Kūlupėnų kaime, Kūlupėnų sen.	Saulės elektrinės zona patenka į geoeologinės takoskyros dalį, kurios geoeologinio potencialo laipsnis – silpnas (teritorijoje atkuriami kraštovaizdžio natūralumo elementai). Šioje teritorijoje, išdėstant saulės elektrines, išlaikomas ne mažesnis nei 50 m atstumas nuo miškų ir Šukupio upelio.
SE-4	Naujosios Įpilties kaimas, Darbėnų sen.	Saulės elektrinės zona patenka į gamtinį karkasą – rajoninės reikšmės geoeologinę takoskyrą (geoeologinio potencialo laipsnis – patikimas (išlaikomi ir saugomi gamtinio karkaso elementai))
SV-5	Kiaupškių kaime, Darbėnų sen.	Tik nedidelė dalis saulės elektrinės zonos patenka į gamtinio karkaso teritoriją – rajoninės reikšmės geoeologinę takoskyrą (geoeologinio potencialo laipsnis – patikimas (išlaikomi ir saugomi gamtinio karkaso elementai)). Esminio poveikio gamtinio karkaso ekologiniam potencialui saulės elektrinių zona neturės.
SE-5	Naujosios Įpilties kaime, Darbėnų sen.	Saulės elektrinės zonos patenka į gamtinio karkaso teritoriją – rajoninės reikšmės geoeologinę takoskyrą (geoeologinio potencialo laipsnis – patikimas (išlaikomi ir saugomi gamtinio karkaso elementai)). Išdėstant saulės elektrines įrenginius turės būti užtikrinti aplinkosauginiai reikalavimai.
SE-6	Peidžių kaime, Darbėnų sen. (plečiama esama saulės elektrinių zona)	Saulės elektrinės zonos patenka į gamtinio karkaso teritoriją – rajoninės reikšmės geoeologinę takoskyrą (geoeologinio potencialo laipsnis – patikimas (išlaikomi ir saugomi gamtinio karkaso elementai)). Išdėstant saulės elektrines įrenginius turės būti užtikrinti aplinkosauginiai reikalavimai.

KRETINGOS RAJONO TERITORIJOS IR JOS DALIES – KRETINGOS MIESTO BENDROJO PLANO KEITIMO SPRENDINIŲ
KOREGAVIMAS SUPLANUOTOS TERITORIJOS DALYJE
SPRENDINIAI

SE-7	Medininkų kaime, Darbėnų sen. (plečiama esama saulės elektrinių zona)	Saulės elektrinės zonos patenka į gamtinio karkaso teritoriją – rajoninės reikšmės geoekologinę takoskyrą (geoekologinio potencialo laipsnis – patikimas (išlaikomi ir saugomi gamtinio karkaso elementai)). Išdėstant saulės elektrinės įrenginius turės būti užtikrinti aplinkosauginiai reikalavimai.
SE-8 ir SV-2	Mančių kaime, Darbėnų sen. (plečiama esama saulės elektrinių zona)	Saulės elektrinės zona nepatenka į gamtinį karkasą.
SE-9	Auksodžio kaime, Darbėnų sen.	Saulės elektrinės zona nepatenka į gamtinį karkasą.
SE-10	Latvelių kaime, Darbėnų sen.	Saulės elektrinės zona nepatenka į gamtinį karkasą.
SE-11	Akmenalių kaime, Darbėnų sen.	Tik nedidelė dalis saulės elektrinės zonos patenka į gamtinio karkaso teritoriją – rajoninės reikšmės geoekologinę takoskyrą (geoekologinio potencialo laipsnis – patikimas (išlaikomi ir saugomi gamtinio karkaso elementai)). Esminio poveikio gamtinio karkaso ekologiniam potencialui saulės elektrinių zona neturės.
SE-12 ir SV-3	Bajoralių, Barzdžių, Mėdsėdžių kaimuose, Imbarės sen.	Didžioji saulės elektrinės zonos dalis nepatenka į gamtinį karkasą.
SE-13	Naujosios Įpilties kaimas, Darbėnų sen.	Saulės elektrinės zona nepatenka į gamtinį karkasą.
SE-14	Naujosios Įpilties kaimas, Darbėnų sen.	Saulės elektrinės zona nepatenka į gamtinį karkasą.
SE-15	Želvių k., Lazdininkų k., Darbėnų sen.	Saulės elektrinės zona patenka į gamtinį karkasą – regioninės reikšmės geoekologinę takoskyrą (geoekologinio potencialo laipsnis – patikimas (išlaikomi ir saugomi gamtinio karkaso elementai)).
SE-16	Grūšlaukės k., Biržtvaininkų k., Darbėnų sen.	Saulės elektrinės zona nepatenka į gamtinį karkasą
SE-17	Šlaveitų k., Darbėnų sen.	Dalis saulės elektrinės zonos patenka į gamtinį karkasą: rajoninės reikšmės geosistemų stabilizavimo arealą, kurio geoekologinio potencialo laipsnis – silpnas (teritorijoje atkuriami kraštovaizdžio natūralumo elementai).
SE-18	Darataičių k., Darbėnų sen.	Dalis saulės elektrinės zonos patenka į gamtinį karkasą – rajoninės reikšmės geoekologinę takoskyrą (geoekologinio potencialo laipsnis – patikimas (išlaikomi ir saugomi gamtinio karkaso elementai))
SE-19	Barkelių k., Darbėnų sen.	Dalis saulės elektrinės zonos patenka į gamtinį karkasą: rajoninės reikšmės geosistemų stabilizavimo arealą, kurio geoekologinio potencialo laipsnis – silpnas (teritorijoje atkuriami kraštovaizdžio natūralumo elementai).
SE-20	Juodupėnų k., Imbarės sen.	Saulės elektrinės zona nepatenka į gamtinį karkasą
SE-21	Grūšlaukės k. ir Smeltės k., Darbėnų sen.	Didžioji saulės elektrinės zonos dalis nepatenka į gamtinį karkasą.
SE-22	Akmenalių kaimas, Darbėnų sen.	Saulės elektrinės zona nepatenka į gamtinį karkasą
SE-23	Dirgalio kaimas, Darbėnų sen., Juodupėnų k., Imbarės sen.	Saulės elektrinės zonos patenka į gamtinio karkaso teritoriją – rajoninės reikšmės geoekologinę takoskyrą (geoekologinio potencialo laipsnis – ribotas (stiprinami ir gausinami kraštovaizdžio natūralumo elementai)). Išdėstant saulės elektrinės įrenginius turės būti užtikrinti aplinkosauginiai reikalavimai.

SE-24	Narmantų kaimas, Imbarės sen.	Saulės elektrinės zonos patenka į gamtinio karkaso teritoriją – rajoninės reikšmės geoekologinę takoskyrą (geoekologinio potencialo laipsnis – ribotas (stiprinami ir gausinami kraštovaizdžio natūralumo elementai)). Išdėstant saulės elektrinės įrenginius turės būti užtikrinti aplinkosauginiai reikalavimai.
SE-25	Šlaveitų k., Darbėnų sen.	Didžioji saulės elektrinės zonos dalis nepatenka į gamtinį karkasą.
SE-26	Darataičių k., Darbėnų sen.	Saulės elektrinės zona nepatenka į gamtinį karkasą
SE-27	Vaineikių k., Darbėnų sen.	Saulės elektrinės zona nepatenka į gamtinį karkasą
SE-28	Smeltės k., Darbėnų sen.	Saulės elektrinės zona nepatenka į gamtinį karkasą
SE-29	Grūšlaukės k., Darbėnų sen.	Saulės elektrinės zona nepatenka į gamtinį karkasą
SE-30	Latvėlių k., Darbėnų sen.	Didžioji saulės elektrinės zonos dalis nepatenka į gamtinį karkasą. Dalis saulės elektrinės teritorijos rytinėje pusėje patenka į rajoninės reikšmės geosistemų stabilizavimo arealą, kurio geoekologinio potencialo laipsnis – ribotas (teritorijoje stiprinami ir gausinami kraštovaizdžio natūralumo elementai).
SE-31	Grūšlaukės k., Darbėnų sen.	Dalis saulės elektrinės teritorijos rytinėje pusėje patenka į rajoninės reikšmės migracijos koridorių, kurio geoekologinio potencialo laipsnis – silpnas (teritorijoje atkuriami kraštovaizdžio natūralumo elementai). Šioje teritorijoje išdėstant saulės elektrines išlaikomas ne mažesnis nei 50 m atstumas nuo Šlaveitos ir kitų upelių pakrančių
SE-32	Grūšlaukės k., Darbėnų sen.	Didžioji saulės elektrinės zonos dalis nepatenka į gamtinį karkasą. Dalis saulės elektrinės zonos patenka į rajoninės reikšmės geoekologinę takoskyrą (geoekologinio potencialo laipsnis – ribotas (teritorijoje stiprinami ir gausinami kraštovaizdžio natūralumo elementai)).
SE-33	Grūšlaukės k., Darbėnų sen.	Didžioji saulės elektrinės zonos dalis nepatenka į gamtinį karkasą. Dalis saulės elektrinės teritorijos rytinėje pusėje patenka į rajoninės reikšmės migracijos koridorių, kurio geoekologinio potencialo laipsnis – silpnas (teritorijoje atkuriami kraštovaizdžio natūralumo elementai). Šioje teritorijoje išdėstant saulės elektrines išlaikomas ne mažesnis nei 50 m atstumas nuo Šlaveitos ir kitų upelių pakrančių.

Saulės elektrines išdėstant konkrečiose gamtinio karkaso teritorijose, turi būti įvertinamos gyvūnų migracijos, jų buvimo vietos, taip pat kitos ekologinės sistemos. Atitinkamai saulės elektrinių moduliai turi būti suskaidomi, išlaikant neuždengtas ir neaptvertas žemės paviršiaus dalis. Užtikrinus keliamus aplinkosauginius reikalavimus poveikis gamtiniam karkasui būtų minimizuotas.

3.3.2. Poveikis saugomoms teritorijoms

Numatomos saulės elektrinių teritorijos nėra išdėstomos saugomose teritorijose. Taip pat elektrinių teritorijos išdėstomos ne mažesniu nei 500 m atstumu nuo jų. Nuo Natūra 2000 paukščių apsaugai svarbių teritorijų saulės elektrinės išdėstomos ne mažesniu nei 2000 m atstumu. Atsižvelgiant į tai, kad gyvojoje gamtoje situacija nuolatos ir gana greitai keičiasi, konkretus poveikis saugomų teritorijų gyvosios gamtos vertybėms turės būti įvertintas atliekant planuojamų elektrinių parkų PAV procedūras ir pagal vertinimo rezultatus koreguojamos elektrinių vietos ir (ar) parenkamos priemonės reikšmingam poveikiui išvengti.

3.3.3. Poveikis biologinei įvairovei

Saulės elektrinių zonos nėra išdėstomos Vandens telkinių, šlapžemių, pelkių, natūralių pievų ir šaltinių teritorijose, taip pat Europos Bendrijos svarbos natūralių buveinių teritorijose.

3.3.4. Naudingosios iškasenos

Saulės šviesos elektrinės nėra išdėstomos detaliam išžvalgytuose naudingųjų iškasenų telkiniuose.

3.4. Visuomenės sveikata

Saulės elektrinės gali daryti poveikį gyvenamajai aplinkai daugiausiai vizualiniu, estetiniu požiūriu. Elektrotechniniu požiūriu, poveikis didžiausias daugiau tik artimoje aplinkoje.

Siekiant sumažinti neigiamą vizualinį, tame tarpe ir psichologinį poveikį gyvenamajai aplinkai, bendrajame plane nustatoma, kad saulės elektrinės, kurių galia daugiau nei 1 MW, neurbanizuojamose teritorijose negali būti išdėstomos arčiau kaip 100 m iki esamų gyvenamųjų pastatų ar namų valdų, kuriose išduoti statybos leidimai gyvenamiesiems pastatams statyti. Arčiau jos gali būti išdėstomos, jei gaunamas gyventojų sutikimas.

Išlaikius pakankamą atstumą nuo planuojamos ūkinės veiklos iki gyvenviečių ir pavienių sodybų, visuomenės sveikatai reikšmingo neigiamo poveikio nebus.

Rengiamo bendrojo plano lygmenyje konkrečios saulės elektrinių išdėstymo vietos ir jų techniniai parametrai nekonkretizuojami.

Saulės elektrinių eksploatacijai kol kas nėra nustatytos konkrečios normos susijusios su aplinkos kokybės reikalavimais.

4. SUSISIEKIMO IR ELEKTROS TIEKIMO INFRASTRUKTŪROS ĮRENGIMO SPRENDINIAI

4.1. Privažiavimo keliai

Atsinaujinančių išteklių energijos gamybos objektų įrengimui ir jų aptarnavimui bus reikalingi nauji keliai ir privažiavimai. Nauji keliai ir privažiavimai turės būti įrengiami jungiantis prie vietinės reikšmės kelių tinklo. Bendrojo plano koregavimo sprendiniuose privažiavimo keliai prie saulės elektrinių nekonkretizuojami. Privažiavimo keliai prie pavienių žemės sklypų turės būti planuojami žemės sklypų formavimo ir pertvarkymo projektų ir techninių projektų rengimo metu pagal vietinės reikšmės IVv kategorijos keliams nustatamus reikalavimus, vadovaujantis LR Kelių įstatymu bei Lietuvos Respublikos specialiųjų žemės naudojimo sąlygų įstatymu.

4.2. Elektros energijos tiekimas

Visoje Kretingos rajono savivaldybės teritorijoje yra labai gerai išvystyta elektros energijos tiekimo sistema, užtikrinanti patikimą ir kokybišką elektros tiekimą vartotojams.

Rajono teritorijoje esančios 3 didelės galios 110 kV transformatorių pastotės sudaro galimybę 35 kV ir 10 kV elektros tiekimo linijomis per transformatorines reikiama įtampa tiekti vartotojams reikiamą elektros energijos kiekį. Transformatorių pastotės turi galios rezervus. Tai sudaro gamybinių įmonių su didelėmis elektros energijos reikmėmis plėtos ir naujų įkūrimo galimybę.

Kretingos rajono teritorijoje yra nutiestos 330 kV, 110 kV, 35 kV, 10 kV ir 0,4 kV orinės elektros tiekimo linijos (ETL). Joms yra sudarytos reikiamo dydžio apsaugos zonos. Šioms zonoms skirtų reikalavimų yra laikomasi. Be to, yra nutiestos ir 10 kV, 35 kV kabelinės ETL.

Elektros energija reikiama galia yra tiekiama visiems rajono ribose esantiems vartotojams.

Rajono teritorijoje vykdoma ir elektros energijos gamyba – veikia vėjo elektrinės.

Nacionalinis valstybės prioritetasis elektros energetikos sektoriui yra Lietuvos elektros energetikos sistemos sujungimas su Kontinentinės Europos tinklais darbui sinchroniniu režimu. Vienu iš galimų sinchronizacijos scenarijų atveju, Kretingos rajono savivaldybės teritorijoje numatyta:

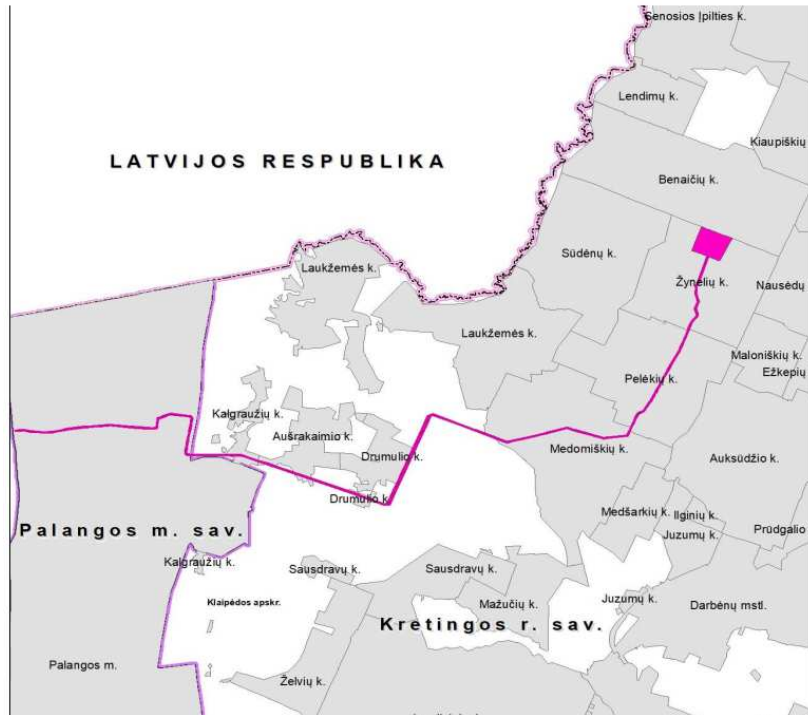
- pastatyti naują 330 kV Darbėnų transformatorių pastotę (TP);
- įrengti naują aukštos įtampos nuolatinės srovės HVDC jungtį „Lietuva–Lenkija“ (jūriniu kabeliu), pavadinimu „Harmony Link“ ir prijungti ją prie naujos Darbėnų TP;
- esamą 330 kV elektros perdavimo liniją „Klaipėda–Gruobinia“ (LV) iki naujos 330 kV Darbėnų TP perstatyti į dvigrandę;
- pastatyti naują 330 kV elektros perdavimo liniją „Darbėnai–Telšiai“.

Vadovaudamasi Lietuvos Respublikos elektros energetikos sistemos sujungimo su kontinentinės Europos elektros tinklais darbui sinchroniniu režimu įstatymo 7 straipsnio 1 dalimi ir siekdama įgyvendinti Nacionalinės energetinės nepriklausomybės strategijos, patvirtintos Lietuvos Respublikos Seimo 2012 m. birželio 26 d. nutarimu Nr. XI-2133 „Dėl Nacionalinės energetinės nepriklausomybės strategijos patvirtinimo“, 1.2.1 papunktį, Lietuvos Respublikos Vyriausybė 2019 m. rugsėjo 4 d. priėmė nutarimą Nr. 918 „Dėl elektros energetikos sistemos sinchronizacijos projekto veiksmų ir priemonių plano patvirtinimo“, kuriuo patvirtino Elektros energetikos sistemos sinchronizacijos projekto veiksmų ir priemonių planą. Elektros perdavimo tinklų infrastruktūros parengimui darbui sinchroniniu režimu su kontinentinės Europos elektros tinklais viena iš Sinchronizacijos plano priemonių yra įgyvendinama Harmony Link jungties ir 330 kV skirstyklos „Darbėnai“ statyba.

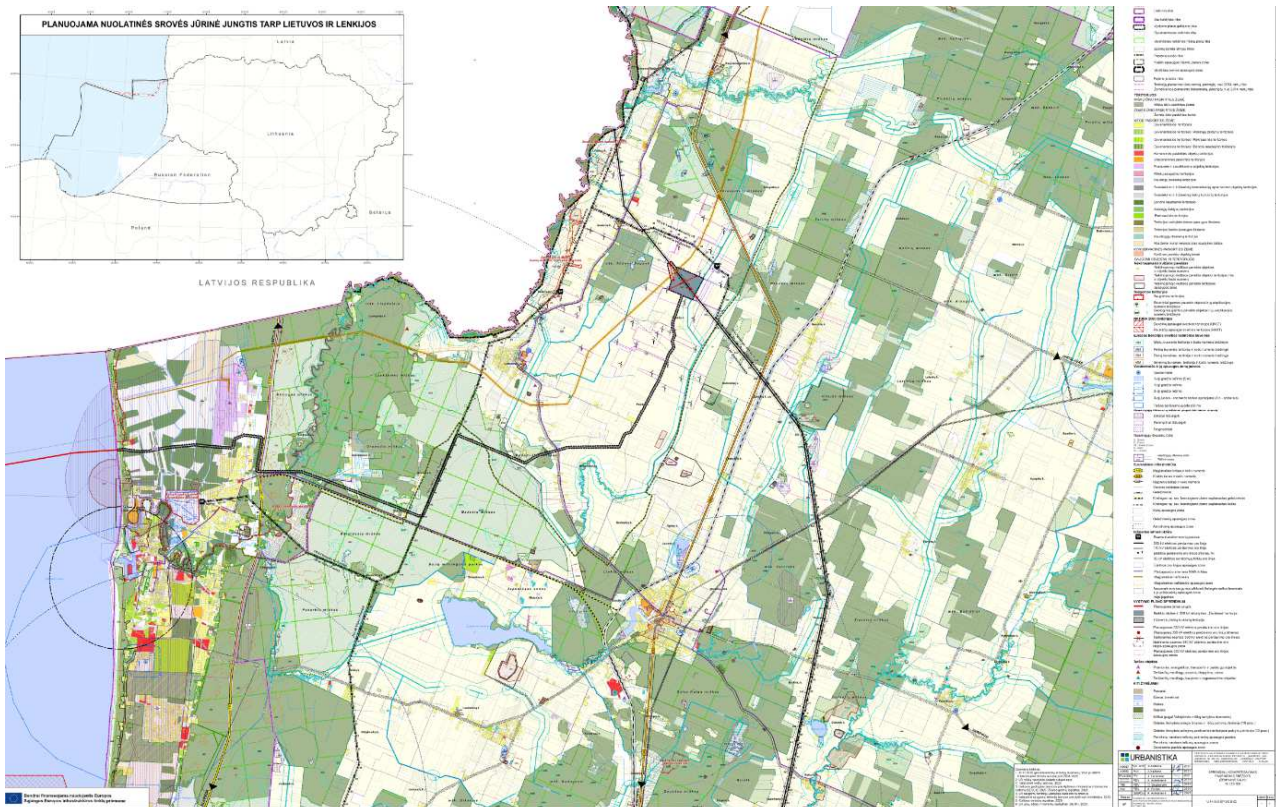
Harmony link jungtį tarp Lietuvos ir Lenkijos sudarys aukštos įtampos nuolatinės srovės kabelis, optinis kabelis bei keitiklių stotys. Preliminarios jungties prijungimo vietos – planuojama keitiklių stotis ir 330 kV skirstykla „Darbėnai“ Lietuvos pusėje (Kretingos rajono savivaldybėje) ir Žarnoviec transformatorių pastotė Lenkijoje. Harmony link jungtis tarp Lietuvos ir Lenkijos planuojama Baltijos jūros dugnu.

Siekiant integruoti naują tarp sistemine nuolatinės srovės jungtį Harmony Link su Lenkijos elektros perdavimo sistema numatytas 330 kV skirstyklos „Darbėnai“ įrengimas. 330 kV skirstyklos „Darbėnai“ įrengimas leis sujungti aukštos įtampos nuolatinės srovės kabelių liniją bei keitiklių stotį su Lietuvos elektros energetikos sistema bei suformuoti naujas elektros perdavimo 330 kV linijas Darbėnai–Bitėnai (bus vykdomas 330 kV EPL Klaipėda - Grobinė rekonstravimas į dvigrandę iki planuojamos Darbėnų skirstyklos) ir Darbėnai–Grobinė.

Ypatingos valstybinės svarbos elektros energetikos sistemos sinchronizacijos projekto „Harmony link Jungties ir 330 kV skirstyklos „Darbėnai“ statyba“ inžinerinės infrastruktūros vystymo schema ir brėžinys pateikti 4.2.1 ir 4.2.2 pav.



4.2.1 pav. Harmony Link jungties žemyninėje dalyje, keitiklio stoties ir 330 kV skirstyklos „Darbėnai“ išdėstymo schema (Ištrauka iš Ypatingos valstybinės svarbos elektros energetikos sistemos sinchronizacijos projekto „Harmony link Jungties ir 330 kV skirstyklos „Darbėnai“ statyba“ inžinerinės infrastruktūros vystymo plano sprendinių)



4.2.2 pav. Specialiojo plano pagrindinis brėžinys (Ištrauka iš Ypatingos valstybinės svarbos elektros energetikos sistemos sinchronizacijos projekto „Harmony link Jungties ir 330 kV skirstyklos „Darbėnai“ statyba“ inžinerinės infrastruktūros vystymo plano sprendinių)

4.3. Saulės elektrinių prijungimas prie elektros tinklo

Esami elektros tinklai Kretingos rajono savivaldybės teritorijoje yra gero pralaidumo. Rajono elektros tinklų sistema užtikrina tinkamą elektros energijos tiekimo patikimumo lygį. Teritorijoje ties Darbėnais statoma nauja elektros tiekimo linija ir transformatorių pastotė (Harmony link jungtis ir 330 kV skirstykla „Darbėnai“), o taip pat numatyti kiti elektros tiekimo infrastruktūros vystymo darbai padidins elektros energijos tiekimo patikimumą, sudarys sąlygas papildomų elektros gamintojų prisijungimui prie bendro elektros tinklo.

Pagal bendrojo plano koregavimo sprendinius Kretingos rajono savivaldybės teritorijoje sudaroma galimybė pagaminti apie 3000 MW saulės elektros energijos (skaičiuotinas dydis). Siekiant užtikrinti tokios galios elektros energijos priėmimo į bendrą elektros tinklą, bus reikalingas elektros tiekimo infrastruktūros sistemos modernizavimas ir/ar rekonstravimas. Preliminariais duomenimis, elektros tiekimo infrastruktūros pertvarkymo gali būti tikimasi po 2025 metų, kai AB Litgrid įgyvendins strateginius projektus dėl elektros tinklų sinchronizavimo su Europa.

Nauji atsinaujinančių išteklių energijos gamybos įrenginiai prie elektros tiekimo tinklų prijungiami požeminiais elektros kabeliais, išskiriant inžinerinių komunikacijų koridorius ar nustatant servitutus.

4.4. Reikalavimai saulės elektrinių išdėstymui elektros linijų apsaugos zonose

Atsižvelgiant į tai, kad įvykus gedimui OL ir/ar nukritus OL laidui ant žemės bei tirpstant apšalui fotomoduliai ir jų konstrukcijos, esančios po OL laidais gali būti mechaniškai sugadintos, o arti ant žemės nukritusio laido esantys fotomoduliai ir jų konstrukcijos gali būti veikiamos įžemėjimo srovių, ko pasekoje gali būti apgadinama ir kita saulės šviesos energijos elektrinių įranga, taip pat į tai jog turi būti užtikrinta saugi OL eksploatacija bei jos remontas, kurio metu keičiami nebetinkami eksploatuoti OL elementai, Litgrid AB sutinka, kad saulės šviesos energijos elektrinės OL apsaugos zonoje būtų įrengiamos ne mažesniais atstumais, nei nurodyta Elektros linijų ir instaliacijos įrengimo taisyklių 395p. „Rekomenduojami horizontalieji atstumai nuo OL kraštinių laidų, kai jie labiausiai atlenkti iki daugiausia išsikišusių fotovoltinių elektrinių dalių yra 4 m – 110 kV įtampos, 20 m – 330 kV įtampos ir 30 m – 400 kV įtampos OL“. Ši nuostata netaikoma teritorijai aplink atramas. Aplink 110-400 kV OL atramas išlaikyti ne mažesni atstumą, kaip apsaugos zonos plotis, kad būtų užtikrinta galimybė saugiai eksploatuoti oro liniją bei, atliekant remontus, keisti nebetinkamus eksploatuoti jos elementus.

PV Evaldas Ramanauskas

PRIEDAI

PRIEDŲ SĄRAŠAS

1. Saugomos teritorijos ir jų sąrašas
2. Kultūros paveldo objektai ir jų sąrašas

1 PRIEDAS SAUGOMOS TERITORIJOS IR JŲ SĄRAŠAS

Svarbiausius Kretingos rajono kraštovaizdžio išteklius sudaro 20 draustinių, 1 regioninis parkas, 12 „Natura 2000“ teritorijų, iš kurių 10 yra svarbios buveinių apsaugai (BAST), 2 – svarbios paukščių apsaugai (PAST) ir 12 gamtos paveldo objektų. Taip pat paminėtina, kad su Kretingos rajono savivaldybės teritorija ribojasi 3 draustiniai, 1 rezervatas ir 2 „Natura 2000“ teritorijos.

Draustiniai. Kretingos rajone yra net 20 draustiniai, iš kurių 15 priklauso tik Kretingos rajono savivaldybei (Salanto žemupio hidrografinis draustinis, Grūšlaukės kraštovaizdžio, Sudėnų botaninis-zoologinis, Kartenalės entomologinis, Alanto kraštovaizdžio, Salantų urbanistinis, Dimitravo miško pušies genetinis, Daigų miško ąžuolo I genetinis, Daigų miško ąžuolo II genetinis, Daigų miško ąžuolo III genetinis, Daubėnų miško pušies genetinis, Mikoliškių miško eglės genetinis, Žalgirio miško pušies genetinis, Žutautų miško pušies genetinis, Minijos ichtiologinis draustinis), 5 – ir kitoms – Klaipėdos r., Skuodo r., Plungės r., Šilutės r. savivaldybėms (Erlos geomorfologinis, Minijos kraštovaizdžio, Šauklių kraštovaizdžio, Salanto vidurupio hidrografinis, Minijos ichtiologinis). Taip pat svarbu pažymėti, kad su Kretingos rajono savivaldybės teritorija ribojasi trys draustiniai: Minijos senslėnio kraštovaizdžio draustinis, Margininkų botaninis-zoologinis draustinis ir Reiskių tyro kraštovaizdžio draustinis.

Pagal užimamą plotą Kretingos rajono savivaldybės teritorijoje didžiausi – Erlos geomorfologinis draustinis (2 220,07 ha), Minijos ichtiologinis draustinis (2 020,91 ha).

Rezervatai. Kretingos rajono teritorija ribojasi su vienu rezervatu – Minijos gamtiniu rezervatu. Jo plotas – 114,75 ha.

Regioniniai parkai. Kretingos rajone esantis Salantų regioninis parkas yra 13 263,78 ha ploto. Į Kretingos rajoną patenka tik dalis šio regioninio parko teritorijos ploto.

„Natura 2000“ teritorijos. Dalis Kretingos rajono savivaldybės teritorijos patenka į „Natura 2000“ teritoriją – Europos Sąjungoje esantį saugomų teritorijų tinklą, įkurtą siekiant išsaugoti Europos Bendrijos mastu retas ar nykstančias gyvūnų ir augalų rūšis bei gamtines buveines. Šią apsaugą numato dvi direktyvos – buveinių ir paukščių, pagal kurias ir nustatytos buveinių apsaugai ir paukščių apsaugai svarbios teritorijos.

Buveinių apsaugai rajone svarbios 10 teritorijų – Nasrėnų pievos, Salanto ir Blendžiaivos upės, Minijos upės slėnis ties Dyburiais, Sudėnų pievos, Senosios Įpilties apylinkės, Minijos upė, Baltijos Šventosios upė, Rietavo miškai, Grūšlaukės miškas, Kraštinės miškas. Su Kretingos rajono savivaldybės teritorija ribojasi buveinių apsaugai svarbi teritorija – Minijos upės slėnis.

Paukščių apsaugai rajone svarbios 2 teritorijos – Minijos upės slėnis, Erlos ir Salanto upių senslėniai. Su Kretingos rajono savivaldybės teritorija ribojasi paukščių apsaugai svarbi teritorija – Reiskių tyro pelkė.

Didžiausia iš „Natura 2000“ teritorijų, patenkančių į Kretingos rajoną – Rietavo miškai.

Gamtos paveldo objektai. Į Lietuvos Respublikos saugomų teritorijų valstybės kadastrą Kretingos rajono savivaldybėje įtraukti 8 gamtos paveldo objektai: 5 geologiniai – Akmuo Būdelė, Akmuo Laumės lova, Pelėkių akmuo, Sakuočių akmuo, Akmuo Daubos kūlis bei 7 botaniniai – Galdiko ąžuolas, Tamožinės miško pušis, Sauserių ąžuolas, Tamožinės miško ąžuolas, Salantų kaštonas, Vaineikupio ąžuolas ir Plokščių ąžuolas.

1 lentelė. Kretingos rajono savivaldybėje esantys ir su jos teritorija besiribojantys draustiniai

Eil. Nr.	Pavadinimas	Statusas	Plotas, ha	Steigimo tikslas	Pastabos	Vieta
1.1	Erlos geomorfologinis draustinis	Salantų RP draustinis	2 220,07	Išsaugoti fluvio-glacialinį Erlos senslėnį su Igarių bei Erlėnų riedulynais ir Alko kalnu		Kretingos r. ir Skuodo r. savivaldybės
1.2	Minijos kraštovaizdžio draustinis	Salantų RP draustinis	1 253,50	Išsaugoti vaizdingą erozinės kilmės Minijos slėnio atkarpą, išraižytą gausių šaltinių atkarpų, unikalų erozinį Mišupės žemupio slėnį, Mišupės ir Minijos santaką, senslėnio ruožą su dabartine Minijos upės vaga		Klaipėdos apskritis, Kretingos r. savivaldybė; Telsių apskritis, Plungės r. savivaldybė
1.3	Šauklių kraštovaizdžio draustinis	Salantų RP draustinis	2 172,01	Išsaugoti paskutinio apledėjimo Vakarų Žemaičių ledyninės plaštakos tirpsmo suformuotą reljefą su būdingomis šiaurės-pietų kryptimi orientuotomis		Kretingos r. ir Skuodo r. savivaldybės

KRETINGOS RAJONO TERITORIJOS IR JOS DALIES – KRETINGOS MIESTO BENDROJO PLANO KEITIMO SPRENDINIŲ
KOREGAVIMAS SUPLANUOTOS TERITORIJOS DALYJE
SPRENDINIAI

Eil. Nr.	Pavadinimas	Statusas	Plotas, ha	Steigimo tikslas	Pastabos	Vieta
				drumlinų tipo kalvomis ir eroziniais upelių slėniais; unikalius Šauklių ir Kukalių riedulius		
1.4	Salanto vidurupio hidrografinis draustinis	Salantų RP draustinis	205,17	Išsaugoti erozinio Salanto slėnio upės atkarpą ir natūralią upės vagą		Kretingos r. ir Skuodo r. savivaldybės
1.5	Salanto žemupio hidrografinis draustinis	Salantų RP draustinis	1 127,78	Išsaugoti natūralią Salanto upės senslėnio atkarpą ir natūralią upės vagą, Blendžiaivos upelio ir Salanto upės santaką		Kretingos r. savivaldybė
1.6	Minijos senslėnio kraštovaizdžio draustinis	Valstybinis draustinis	1 655,67	Išsaugoti raiškų Minijos upės erozinio senslėnio kraštovaizdį	Dalis teritorijos turi paukščių ir buveinių apsaugai svarbių teritorijų statusą	Klaipėdos r. savivaldybė – draustinis ribojasi su Kretingos r. sav. teritorija
1.7	Grūšlaukės kraštovaizdžio draustinis	Salantų RP draustinis	509,697	Išsaugoti Vakarų Žemaičių šiaurinėms moreninėms lygumoms būdingą Akmenos aukštupio kraštovaizdį		Kretingos r. savivaldybė
1.8	Sudėnų botaninis-zoologinis draustinis	Salantų RP draustinis	110,39	Išsaugoti Šventosios paslėnio ruožą, pasižymintį didele ekotopų įvairove su į Lietuvos raudonąją knygą įrašytomis augalų ir gyvūnų rūšimis		Kretingos r. savivaldybė
1.9	Margininkų botaninis-zoologinis draustinis	Salantų RP draustinis	1 310,30	Išsaugoti Margininkų pušyno, Šventosios paupių augaliją bei savitą gyvūniją	Tik dalis teritorijos turi buveinių apsaugai svarbios teritorijos statusą	Skuodo r. savivaldybė – draustinis ribojasi su Kretingos r. sav. teritorija
1.10	Kartenalės entomologinis draustinis	Salantų RP draustinis	102,95	Išsaugoti Kartenalės slėnio entomofaunos kompleksą su retomis drugių rūšimis		Kretingos r. savivaldybės
1.11	Alanto kraštovaizdžio draustinis	Salantų RP draustinis	314,93	Išsaugoti kairiojo Minijos intako Alanto slėnį su gausybe jo intakų, rėvomis, šaltiniais, Vėlaičių ir Kartenos piliakalnių su gyvenvietėmis		Kretingos r. savivaldybė
1.12	Minijos ichtiologinis draustinis	Salantų RP draustinis	2 020,91	Išsaugoti lašių, šlakių, upėtakių ir žiobrių nerštavietes, saugomas rūšis: raudonąją gegūnę, baltijinę gegūnę, juodąją apoloną, baltajuostį melsvį, griežlę, juodąją meletą, vapsvaedį, ligutę, paprastąją medšarkę	Dalis teritorijos turi paukščių ir buveinių apsaugai svarbių teritorijų statusą	Plungės r., Kretingos r., Klaipėdos r., Šilutės r. savivaldybės
1.13	Salantų urbanistinis draustinis	Salantų RP draustinis	57,74	Išsaugoti gatvių tinklo struktūrą, aikštės planą ir erdvinę kompoziciją		Kretingos r. savivaldybė
1.14	Reiskių tyro kraštovaizdžio draustinis	Valstybinis draustinis	4 045,73	Išsaugoti drumlinuotą moreninį reljefą ir pelkinį kompleksą Žemaičių aukštumos vakariniame šlaite	Visa teritorija turi buveinių ir paukščių apsaugai svarbių teritorijų statusą	Klaipėdos r. ir Plungės r. savivaldybės – draustinis ribojasi su Kretingos r. sav. teritorija
1.15	Dimitravo miško pušies genetinis draustinis	Valstybinis draustinis	2,95	Išsaugoti Dimitravo miško paprastosios pušies (<i>Pinus sylvestris L.</i>) populiacijos genetinę įvairovę kintančios aplinkos sąlygomis ir užtikrinti šios populiacijos atsikūrimą arba atkūrimą jos dauginamąja medžiaga		Klaipėdos apskritis, Kretingos r. savivaldybė

KRETINGOS RAJONO TERITORIJOS IR JOS DALIES – KRETINGOS MIESTO BENDROJO PLANO KEITIMO SPRENDINIŲ
KOREGAVIMAS SUPLANUOTOS TERITORIJOS DALYJE
SPRENDINIAI

Eil. Nr.	Pavadinimas	Statusas	Plotas, ha	Steigimo tikslas	Pastabos	Vieta
1.16	Daigų miško ąžuolo I genetinis draustinis	Valstybinis draustinis	9,88	Išsaugoti Daigų miško paprastojo ąžuolo (<i>Quercus robur L.</i>) populiacijos genetinę įvairovę kintančios aplinkos sąlygomis ir užtikrinti šios populiacijos atsikūrimą arba atkūrimą jos dauginamąja medžiaga		Klaipėdos apskritis, Kretingos r. savivaldybė
1.17	Daigų miško ąžuolo II genetinis draustinis	Valstybinis draustinis	4,97	Išsaugoti Daigų miško paprastojo ąžuolo (<i>Quercus robur L.</i>) populiacijos genetinę įvairovę kintančios aplinkos sąlygomis ir užtikrinti šios populiacijos atsikūrimą arba atkūrimą jos dauginamąja medžiaga		Klaipėdos apskritis, Kretingos raj. savivaldybė
1.18	Daigų miško ąžuolo III genetinis draustinis	Valstybinis draustinis	4,32	Išsaugoti Daigų miško paprastojo ąžuolo (<i>Quercus robur L.</i>) populiacijos genetinę įvairovę kintančios aplinkos sąlygomis ir užtikrinti šios populiacijos atsikūrimą arba atkūrimą jos dauginamąja medžiaga		Klaipėdos apskritis, Kretingos r. savivaldybė
1.19	Daubėnų miško pušies genetinis draustinis	Valstybinis draustinis	8,80	Išsaugoti Daubėnų miško paprastosios pušies (<i>Pinus sylvestris L.</i>) populiacijos genetinę įvairovę kintančios aplinkos sąlygomis ir užtikrinti šios populiacijos atsikūrimą arba atkūrimą jos dauginamąja medžiaga		Klaipėdos apskritis, Kretingos r. savivaldybė
1.20	Mikoliškių miško eglės genetinis draustinis	Valstybinis draustinis	8,21	Išsaugoti Mikoliškių miško paprastosios eglės (<i>Picea abies L.</i>) populiacijos genetinę įvairovę kintančios aplinkos sąlygomis ir užtikrinti šios populiacijos atsikūrimą arba atkūrimą jos dauginamąja medžiaga		Klaipėdos apskritis, Kretingos r. savivaldybė
1.21	Žalgirio miško pušies genetinis draustinis	Valstybinis draustinis	18,54	Išsaugoti Žalgirio miško paprastosios pušies (<i>Pinus sylvestris L.</i>) populiacijos genetinę įvairovę kintančios aplinkos sąlygomis ir užtikrinti šios populiacijos atsikūrimą arba atkūrimą jos dauginamąja medžiaga		Klaipėdos apskritis, Kretingos r. savivaldybė
1.22	Žutautų miško pušies genetinis draustinis	Valstybinis draustinis	2,35	Išsaugoti Žutautų miško paprastosios pušies (<i>Pinus sylvestris L.</i>) populiacijos genetinę įvairovę kintančios aplinkos sąlygomis ir užtikrinti šios populiacijos atsikūrimą arba atkūrimą jos dauginamąja medžiaga		Klaipėdos apskritis, Kretingos r. savivaldybė
1.23	Minijos ichtiologinis draustinis	Valstybinis draustinis	4,72	Išsaugoti lašių, šlakių, upėtakių ir žiobrių nerštavietes, saugomas rūšis: raudonąją gegūnę, baltijinę gegūnę, juodąją apoloną, baltajuostį melsvį, griežlę, juodąją meletą, vapsvaėdį, ligutę, paprastąją medšarkę	Teritorija turi paukščių ir buveinių apsaugai svarbių teritorijų statusą	Kretingos r. savivaldybė

Šaltinis: Valstybinė saugomų teritorijų tarnyba, Lietuvos Respublikos saugomų teritorijų valstybės kadastras, 2022

2 lentelė. Rezervatai, besiribojantys su Kretingos rajono savivaldybe

Eil. Nr.	Pavadinimas		Plotas, ha	Steigimo tikslas	Pastabos	Vieta
2.1	Minijos gamtinis rezervatas	Salantų RP rezervatas	114,75	Išsaugoti ypač vertingą hidrografinių ir biocenozinių požiūriais Minijos kilpos ties Vaitkių kaimu gamtinį kompleksą	Dalis rezervato turi paukščių apsaugai svarbios teritorijos statusą	Telšių apskritis, Plungės r. savivaldybė – ribojasi su Kretingos rajono savivaldybės teritorija

Saltinis: Valstybinė saugomų teritorijų tarnyba, Lietuvos Respublikos saugomų teritorijų valstybės kadastras, 2022

3 lentelė. Regioniniai parkai Kretingos rajono savivaldybėje

Eil. Nr.	Pavadinimas	Plotas, ha	Steigimo tikslas	Pastabos	Vieta
3.1.	Salantų regioninis parkas	13 263,78	Išsaugoti Erlos-Salanto-Minijos senslėnio ir jo apylinkių kraštovaizdį, jo gamtinę ekosistemą bei kultūros paveldo vertybes	Tik dalis parko turi paukščių ir buveinių apsaugai svarbių teritorijų statusą	Klaipėdos apskritis, Skuodo, Kretingos r. savivaldybės; Telšių apskritis, Plungės r. savivaldybė

Saltinis: Valstybinė saugomų teritorijų tarnyba, Lietuvos Respublikos saugomų teritorijų valstybės kadastras, 2022

4 lentelė. Kretingos rajono savivaldybėje esančios ir su jos teritorija besiribojančios „Natura 2000“ teritorijos: buveinių apsaugai svarbios teritorijos (BAST)

Eil. Nr.	Kodas „Natura 2000“ duomenų bazėje	Pavadinimas	Plotas, ha	Pastabos	Steigimo tikslas	Vieta
4.1	LTKRE0003	Nasrėnų pievos	20,51	Patenka į Salantų regioninį parką (dalis Salanto žemupio hidrografinio draustinio)	6210 Stepinės pievos	Kretingos r. savivaldybė
4.2	LTKRE0005	Salanto ir Blendžiavos upės	241,28	Dalis Minijos valstybinio ichtiologinio draustinio ir dalis Salantų regioninio parko Salanto žemupio hidrografinio draustinio	Mažoji nėgė	Plungės r., Kretingos r. savivaldybės
4.3	LTKLA0003	Minijos upės slėnis	1 620,58	Patenka į Minijos senslėnio valstybinį kraštovaizdžio draustinį (dalis draustinio) ir į Minijos valstybinį ichtiologinį draustinį (dalis draustinio)	3260 Upių sraunumos su kurklių bendrijomis; 6210 Stepinės pievos; 6430 Eutrofiniai aukštieji žolynai; 6510 Šienaujamos mezofitų pievos; 8220 Silikatinių uolienu atodangos; 9070 Medžiais apaugusios ganyklos; 9160 Skroblynai; 9180 Griovų ir šlaitų miškai	Klaipėdos r. savivaldybė – BAST teritorija ribojasi su Kretingos r. sav. teritorija
4.4	LTKRE0002	Minijos upės slėnis ties Dyburiais	753,62	Patenka į Salantų regioninį parką (Minijos gamtinis rezervatas ir dalis Minijos kraštovaizdžio draustinio)	3260 Upių sraunumos su kurklių bendrijomis; 6210 Stepinės pievos; 6430 Eutrofiniai aukštieji žolynai; 6450 Aliuvinės pievos; 6510 Šienaujamos mezofitų pievos; 8220 Silikatinių uolienu atodangos; 9070 Medžiais apaugusios ganyklos; 9160 Skroblynai	Kretingos r., Plungės r. savivaldybės
4.5	LTKRE0001	Sudėnų pievos	110,40	Ribos sutampa su Sudėnų valstybinio botaninio-zoologinio draustinio ribomis	6410 Melvenynai; 6430 Eutrofiniai aukštieji žolynai; 6450 Aliuvinės pievos	Kretingos r. savivaldybė
4.6	LTKRE0004	Senosios Iplities apylinkės	69,86		6410 Melvenynai; 6430 Eutrofiniai aukštieji žolynai; 6450 Aliuvinės pievos	Kretingos r. savivaldybė
4.7	LTKLA0007	Minijos upė	1 869,95	Patenka į Nemuno deltos ir Salantų regioninius parkus	Kartuolė; Ovalioji geldutė; Paprastasis kirtiklis;	Klaipėdos r., Kretingos r.,

KRETINGOS RAJONO TERITORIJOS IR JOS DALIES – KRETINGOS MIESTO BENDROJO PLANO KEITIMO SPRENDINIŲ
KOREGAVIMAS SUPLANUOTOS TERITORIJOS DALYJE
SPRENDINIAI

Eil. Nr.	Kodas „Natura 2000“ duomenų bazėje	Pavadinimas	Plotas, ha	Pastabos	Steigimo tikslas	Vieta
				ir Minijos valstybinį ichtiologinį bei Minijos senslėnio valstybinį kraštovaizdžio draustinius (dalis draustinių)	Paprastasis kūjagalvis; Pleištinė skėtė; Ūdra; Upinė nėgė	Plungės r., Šilutės r. savivaldybės
4.8	LTKRE0006	Baltijos Šventosios upė	27,14		Upinė nėgė; Ovalioji geldutė	Kretingos r., Palangos m. savivaldybės
4.9	LTPLU0010	Rietavo miškai	30 109,48	Į šią teritoriją patenka valstybiniai Reiskių tyro kraštovaizdžio ir Aukštojo tyro telmologinis valstybiniai draustiniai	3160 Natūralūs distrofiniai ežerai; 6450 Aliuvinės pievos; 6510 Šienaujamos mezofitų pievos; 7110 Aktyvios aukštapelkės; 7140 Tarpinės pelkės ir liūnai; 7150 Plikų durpių saidyrai; 7160 Nekalkingi šaltiniai ir šaltiniuotos pelkės	Klaipėdos r., Kretingos r., Plungės r., Rietavo savivaldybės
4.10	LTKRE0007	Grūšlaukės miškas	509,70	Ribos sutampa su Grūšlaukės kraštovaizdžio draustinio ribomis	9010 Vakarų taiga	Kretingos r. savivaldybė
4.11	LTKRE0008	Kraštinės miškas	68,96		9160 Skroblynai; 9080 Pelkėti lapuočių miškai	Kretingos r. savivaldybė

Šaltinis: Valstybinė saugomų teritorijų tarnyba, Lietuvos Respublikos saugomų teritorijų valstybės kadastras, 2022

5 lentelė. Kretingos rajono savivaldybėje esančios ir su jos teritorija besiribojančios „Natura 2000“ teritorijos: paukščių apsaugai svarbios teritorijos (PAST)

Eil. Nr.	Kodas „Natura 2000“ duomenų bazėje	Pavadinimas	Plotas, ha	Pastabos	Steigimo tikslas	Vieta
5.1	LTPLUB002	Reiskių tyro pelkė	4 045,73	Ribos sutampa su Reiskių tyro kraštovaizdžio draustinio ribomis, patvirtintomis Lietuvos Respublikos Vyriausybės 1997 m. gruodžio 29 d. nutarimu Nr. 1486	Dirvijinių sėjikų (<i>Pluvialis apricaria</i>), tikučių (<i>Tringa glareola</i>) apsaugai	Plungės r., Klaipėdos r., savivaldybės. PAST teritorija ribojasi su Kretingos r. sav. teritorija
5.2	LTKLAB005	Minijos upės slėnis	2 175,37	Ribos nustatomos pagal planą (LR aplinkos ministro 2014 m. kovo 14 d. įsakymo Nr. D1-284, 13 priedas)	Griežlės (<i>Crex crex</i>), tulžių (<i>Alcedo atthis</i>) apsaugai	Šilutės r., Klaipėdos r., Kretingos r., Plungės r. savivaldybės
5.3	LTSKUB002	Erlis ir Salanto upių senslėniai	1 463,01	Ribos nustatomos pagal planą (LR aplinkos ministro 2014 m. kovo 14 d. įsakymo Nr. D1-284, 6 priedas)	Griežlės (<i>Crex crex</i>) apsaugai	Kretingos r. ir Skuodo r. savivaldybės

Šaltinis: Valstybinė saugomų teritorijų tarnyba, Lietuvos Respublikos saugomų teritorijų valstybės kadastras, 2022

6 lentelė. Geologiniai gamtos paveldo objektai Kretingos rajono savivaldybėje

Eil. Nr.	Pavadinimas	Aukštis, ilgis, plotis, m	Pastabos	Vieta
7.1	Akmuo Būdelė	1,5x5,15x3,5		Kretingos r. sav. Darbėnų sen., Benaičių k.
7.2	Akmuo Laumės Iova	1,31x2,96x2,66	-	Kretingos r. sav. Darbėnų sen., Auksūdžio k.
7.3	Pelėkių akmuo	1,5x2,96x5,06	-	Kretingos r. sav. Darbėnų sen., Pelėkių k.
7.4	Sakuočių akmuo	1,82x5,5x3	Riedulį sudaranti uoliena – granitas	Kretingos r. sav. Kartenos sen., Kretingos miškų urėdijos Kartenos g-jos (3 kv.) teritorija, Sakuočių k., Salantų regioninis parkas, Minijos kraštovaizdžio draustinis
7.5	Akmuo Daubos kūlis	1,48x8,89x6,5		Kretingos r. sav. Darbėnų sen., Kretingos miškų urėdijos Lenkimų g-jos (12 kv.) teritorija, N. Iplities k.

Šaltinis: Valstybinė saugomų teritorijų tarnyba, Lietuvos Respublikos saugomų teritorijų valstybės kadastras, 2022

7 lentelė. Botaniniai gamtos paveldo objektai Kretingos rajono savivaldybėje

Eil. Nr.	Pavadinimas	Rūšis	Apimtis, m	Aukštis, m	Plotas, ha	Pastabos	Vieta
6.1	Galdiko ąžuolas	Paprastasis ąžuolas (<i>Quercus robur</i> L.)	0	0	-	Ąžuolas sunykęs: nulūžęs, nupjautas, supjaustytas ir išvežtas	Kretingos r. sav. Imbarės sen., Mažųjų Žalimų k.
6.2	Tamožinės miško pušis	Paprastoji pušis (<i>Pinus sylvestris</i> L.)	4	24,5	-	Amžius: 120-140 metų. 1,3 m aukštyje šakojasi į 2 kamienus	Kretingos r. sav. Kūlupėnų sen., Kretingos miškų urėdijos Vaineikių g-jos (209 kv., 11 skl.) teritorija, Tamožinės miškas, Salantų regioninis parkas, Salanto žemupio hidrografinis draustinis
6.3	Sauserių ąžuolas	Paprastasis ąžuolas (<i>Quercus robur</i> L.)	4,69	26,5	-		Sauserių k., Kūlupėnų sen., Kretingos r., Salantų regioninis parkas
6.4	Tamožinės miško ąžuolas	Paprastasis ąžuolas (<i>Quercus robur</i> L.)	3,75	24,5	-	Amžius: 150-200 metų. 11,5 m aukštyje šakojasi į 2 kamienus	Kretingos r. sav. Kūlupėnų sen., Kretingos miškų urėdijos Vaineikių g-jos (216 kv., 10 skl.) teritorija, Tamožinės miškas, Salantų regioninis parkas, Salanto žemupio hidrografinis draustinis
6.5	Salantų kaštonas	Paprastasis kaštonas (<i>Aesculus hippocastanum</i> L.)	4,90	25,5	-		Kretingos r. sav. Salantų miesto sen., Salantų mstl., Salantų regioninis parkas
6.6	Vaineikupio ąžuolas	Paprastasis ąžuolas (<i>Quercus robur</i> L.)	5,4	29	-	Ąžuolas apgadintas vėtros. ąžuolo kamienas atskilęs	Kretingos r. sav. Darbėnų sen., Vaineikių k.

Šaltinis: Valstybinė saugomų teritorijų tarnyba, Lietuvos Respublikos saugomų teritorijų valstybės kadastras, 2022

2 PRIEDAS KULŪROS PAVELDO OBJEKTŲ TERITORIJOS IR JŲ SĄRAŠAS

1 lentelė. Kultūros paveldo objektai Kretingos rajono savivaldybėje

Eil. Nr.	MC kodas	Objekto pavadinimas	Statusas	Adresas
Darbėnų seniūnija				
1	1431	Akmenalių k. etnoarchitektūrinė sodyba	Valstybės saugomas	Akmenalių k., Darbėnų sen., Kretingos r. sav.
	29863	<i>Tvartas</i>	<i>Valstybės saugomas</i>	<i>Akmenalių k., Darbėnų sen., Kretingos r. sav.</i>
	29861	<i>Namas</i>	<i>Valstybės saugomas</i>	<i>Akmenalių k., Darbėnų sen., Kretingos r. sav.</i>
	29862	<i>Svirnas</i>	<i>Valstybės saugomas</i>	<i>Akmenalių k., Darbėnų sen., Kretingos r. sav.</i>
2	24198	Akmenalių kaimo senosios kapinės, vad. Maro kapeliais	Valstybės saugomas	Akmenalių k., Darbėnų sen., Kretingos rajono sav.
3	12776	Alkvietė, vad. Kūlių pilale II	Registrinis	Auksūdžio k., Darbėnų sen., Kretingos r. sav.
4	28709	Auksūdžio senovės gynybinis įtvirtinimas, vad. Kūlių Pile	Valstybės saugomas	Auksūdžio k., Darbėnų sen., Kretingos r. sav.
5	37619	Auksūdžio kaimo antrosios senosios kapinės	Registrinis	Auksūdžio k., Darbėnų sen., Kretingos r. sav.
6	24219	Auksūdžio kaimo senosios kapinės	Valstybės saugomas	Auksūdžio k., Darbėnų sen., Kretingos r. sav.
7	24205	Ežkepių kaimo senosios kapinės, vad. Markapiais	Valstybės saugomas	Auksūdžio k., Darbėnų sen., Kretingos r. sav.
8	31207	Koplytėlė su Švč. Mergelės Marijos Maloningosios skulptūra	Registrinis	Auksūdžio k., Darbėnų sen., Kretingos r. sav.
9	30774	Monumentalus kryžius su Nukryžiuotojo skulptūra	Registrinis	Auksūdžio k., Darbėnų sen., Kretingos r. sav.
10	12069	Auksūdžio kapinynas, vad. Pilale	Paminklas	Auksūdžio k., Darbėnų sen., Kretingos r. sav.
11	12068	Auksūdžio kapinynas II, vad. Leišio kalneliu	Paminklas	Auksūdžio k., Darbėnų sen., Kretingos r. sav.
12	5204	Pilkapiai, vad. Kūlių pilale	Registrinis	Auksūdžio k., Darbėnų sen., Kretingos r. sav.
13	16201	Auksūdžio kapinynas III	Valstybės saugomas	Auksūdžio k., Darbėnų sen., Kretingos r. sav.
14	24195	Darbėnų žydų žudynių vieta ir kapas II	Valstybės saugomas	Barkelių k., Darbėnų sen., Kretingos r. sav.
15	10977	Darbėnų žydų žudynių vieta ir kapas I	Valstybės saugomas	Barkelių k., Darbėnų sen., Kretingos r. sav.
16	24214	Barkelių kaimo senosios kapinės, vad. Maro kapeliais	Valstybės saugomas	Barkelių k., Darbėnų sen., Kretingos r. sav.
17	38286	Kašucių kūlgrinda	Registrinis	Barkelių k., Darbėnų sen., Kretingos r. sav.
18	1466	Benaičių kaimo etnoarchitektūrinė sodyba	Valstybės saugomas	Benaičių g., Benaičių k., Darbėnų sen., Kretingos rajono sav.
	29864	<i>Benaičių kaimo etnoarchitektūrinės sodybos trobos dalis</i>	<i>Valstybės saugomas</i>	<i>Benaičių g., Benaičių k., Darbėnų sen., Kretingos rajono sav.</i>
	29865	<i>Benaičių kaimo etnoarchitektūrinės sodybos klėtis</i>	<i>Valstybės saugomas</i>	<i>Benaičių g. I, Benaičių k., Darbėnų sen., Kretingos rajono sav.</i>
	29866	<i>Benaičių kaimo etnoarchitektūrinės sodybos tvartas</i>	<i>Valstybės saugomas</i>	<i>Benaičių g., Benaičių k., Darbėnų sen., Kretingos rajono sav.</i>
19	5239	Benaičių akmuo, vad. Kūlių bobele	Valstybės saugomas	Benaičių k., Darbėnų sen., Kretingos r. sav.
20	24697	Kalnas ir akmuo	Valstybės saugomas	Benaičių k., Darbėnų sen., Kretingos r. sav.
	12778	<i>Akmuo</i>	<i>Valstybės saugomas</i>	<i>Benaičių k., Darbėnų sen., Kretingos r. sav.</i>
	12777	<i>Kalnas vad. Balkos kalnu</i>	<i>Valstybės saugomas</i>	<i>Benaičių k., Darbėnų sen., Kretingos r. sav.</i>
21	30296	Benaičių senovės gyvenvietė	Valstybės saugomas	Benaičių k., Darbėnų sen., Kretingos r. sav.
22	24197	Benaičių kaimo senosios kapinės	Valstybės saugomas	Benaičių k., Darbėnų sen., Kretingos r. sav.
23	24207	Darataičių kaimo pirmosios senosios kapinės, vad. Maro kapeliais	Valstybės saugomas	Darataičių k., Darbėnų sen., Kretingos r. sav.
24	24208	Darataičių kaimo antrosios senosios kapinės, vad. Markapiais	Valstybės saugomas	Darataičių k., Darbėnų sen., Kretingos r. sav.
25	1433	Varpinė	Valstybės saugomas	Darbėnai, Darbėnų sen., Kretingos r. sav.
26	24194	Darbėnų k. senosios kapinės	Valstybės saugomas	Darbėnai, Darbėnų sen., Kretingos r. sav.
27	24196	Darbėnų žydų senosios kapinės	Valstybės saugomas	Darbėnai, Darbėnų sen., Kretingos r. sav.
28	15350	Antkapinis paminklas	Registrinis	Darbėnai, Darbėnų sen., Kretingos r. sav.
29	9473	Koplytėlė su Nukryžiuotojo skulptūra	Registrinis	Darbėnai, Darbėnų sen., Kretingos r. sav.
30	15351	Semučių kapo antkapinis paminklas	Registrinis	Darbėnai, Darbėnų sen., Kretingos r. sav.
31	17076	Darbėnų miestelio istorinė dalis	Registrinis	Darbėnų mstl., Darbėnų sen., Kretingos rajono sav.
32	28185	Akmuo ir šaltinis	Valstybės saugomas	Darbėnų sen., Kretingos r. sav.
	15056	<i>Koplytėlė su skulptūromis</i>	<i>Registrinis</i>	<i>Daubėnų k., Darbėnų sen., Kretingos rajono sav.</i>
	28186	<i>Akmuo</i>	<i>Valstybės saugomas</i>	<i>Darbėnų sen., Kretingos r. sav.</i>

KRETINGOS RAJONO TERITORIJOS IR JOS DALIES – KRETINGOS MIESTO BENDROJO PLANO KEITIMO SPRENDINIŲ
KOREGAVIMAS SUPLANUOTOS TERITORIJOS DALYJE
SPRENDINIAI

Eil. Nr.	MC kodas	Objekto pavadinimas	Statusas	Adresas
	12780	<i>Šaltinis</i>	<i>Valstybės saugomas</i>	<i>Darbėnų sen., Kretingos r. sav.</i>
33	5205	Kalnas vad. Alkos, kitaip Aukos kalnu	Valstybės saugomas	Darbėnų sen., Kretingos r. sav.
34	37962	Daubėnų senovės gyvenvietė	Registrinis	Daubėnų k., Darbėnų sen., Kretingos r. sav.
35	24189	Daubėnų kaimo pirmosios senosios kapinės, vad. Markapiai	Valstybės saugomas	Daubėnų k., Darbėnų sen., Kretingos r. sav.
36	24190	Daubėnų kaimo antrosios senosios kapinės, vad. Maro kapeliai	Valstybės saugomas	Daubėnų k., Darbėnų sen., Kretingos r. sav.
37	5206	Joskaudų, Dimitravo kapinynas	Paminklas	Daubėnų k., Darbėnų sen., Kretingos r. sav.
38	24191	Gargždupio kaimo senosios kapinės, vad. Maro kapeliai	Valstybės saugomas	Gargždupio k., Darbėnų sen., Kretingos rajono sav.
39	24200	Genčių Mėsėdžių kaimo senosios kapinės, vad. Marų kapeliai	Valstybės saugomas	Genčių Mėsėdžių k., Darbėnų sen., Kretingos rajono sav.
40	10979	Skulptoriaus, knygnešio Juozapo Paulausko kapas	Registrinis	Grūšlaukės k., Darbėnų sen., Kretingos r. sav.
41	30775	Koplytėlė su skulptūromis	Registrinis	Grūšlaukės k., Darbėnų sen., Kretingos r. sav.
42	20202	Koplytėlė su Švč. Mergelės Marijos Maloningosios skulptūra	Registrinis	Grūšlaukės k., Darbėnų sen., Kretingos r. sav.
43	9483	Koplytėlė su Švč. Mergelės Marijos Sopolingosios skulptūra	Registrinis	Grūšlaukės k., Darbėnų sen., Kretingos r. sav.
44	9499	Monumentalus kryžius su Nukryžiuotojo skulptūra	Registrinis	Grūšlaukės k., Darbėnų sen., Kretingos r. sav.
45	24215	Latvių kaimo senosios kapinės, vad. Maro, Marų kapais	Valstybės saugomas	Grūšlaukės k., Darbėnų sen., Kretingos rajono sav.
46	38037	Lazdininkų kaimo senųjų kapinių ir Antrojo pasaulinio karo Sovietų sąjungos karių palaidojimo vietos kompleksas	Registrinis	Joskaudų g., Lazdininkų k., Darbėnų sen., Kretingos r. sav.
47	1435	Joskaudų k. etnoarchitektūrinė sodyba	Valstybės saugomas	Joskaudų k., Darbėnų sen., Kretingos r. sav.
	30188	<i>Namas</i>	<i>Valstybės saugomas</i>	<i>Joskaudų k., Darbėnų sen., Kretingos r. sav.</i>
	30189	<i>Svirnas</i>	<i>Valstybės saugomas</i>	<i>Joskaudų k., Darbėnų sen., Kretingos r. sav.</i>
48	10978	Skuodo žydų žudynių vieta ir kapai	Registrinis	Joskaudų k., Darbėnų sen., Kretingos r. sav.
49	24218	Joskaudų kaimo evangelikų liuteronų senosios kapinės	Valstybės saugomas	Joskaudų k., Darbėnų sen., Kretingos r. sav.
50	24212	Juzumų kaimo evangelikų liuteronų senosios kapinės	Valstybės saugomas	Juzumų k., Darbėnų sen., Kretingos r. sav.
51	317	Buv. dvaro sodybos fragmentai	Registrinis	Kašučių k., Darbėnų sen., Kretingos r. sav.
52	12304	Kašučių senovės žemdirbystės vieta	Valstybės saugomas	Kašučių k., Darbėnų sen., Kretingos r. sav.
53	24220	Kašučių kaimo senosios kapinės, vad. Maro kapeliai	Valstybės saugomas	Kašučių k., Darbėnų sen., Kretingos r. sav.
54	5207	Kašučių, Dubašių kapinynas	Paminklas	Kašučių k., Darbėnų sen., Kretingos r. sav.
55	24199	Kumpikų kaimo senosios kapinės	Valstybės saugomas	Kumpikų k., Darbėnų sen., Kretingos r. sav.
56	42707	Žemaičių partizanų apygardos Kardo rinktinės įkūrėjo ir paskutiniojo vado Kazimiero Kontrimo-Montės, Tėvo kautynių ir žūties vieta	Registrinis	Kumpikų k., Darbėnų sen., Kretingos rajono sav.
57	314	Darbėnų dvaro sodybos fragmentai	Registrinis	Laukžemės g., Darbėnai, Darbėnų sen., Kretingos r. sav.
58	1467	Magazinas	Valstybės saugomas	Laukžemės k., Darbėnų sen., Kretingos r. sav.
59	1468	Šv. apašt. Andriejaus bažnyčios kompleksas	Valstybės saugomas	Laukžemės k., Darbėnų sen., Kretingos r. sav.
	23594	<i>Varpinė</i>	<i>Valstybės saugomas</i>	<i>Laukžemės k., Darbėnų sen., Kretingos r. sav.</i>
	23593	<i>Bažnyčia</i>	<i>Valstybės saugomas</i>	<i>Laukžemės k., Darbėnų sen., Kretingos r. sav.</i>
60	319	Laukžemės dvaro sodybos fragmentai	Registrinis	Laukžemės k., Darbėnų sen., Kretingos r. sav.
61	24223	Laukžemės kaimo antrosios senosios kapinės, vad. Maro kapeliai	Valstybės saugomas	Laukžemės k., Darbėnų sen., Kretingos r. sav.
62	24221	Laukžemės kaimo pirmosios senosios kapinės, vad. Maro kapais	Valstybės saugomas	Laukžemės k., Darbėnų sen., Kretingos r. sav.
63	6254	Senkapis II, vad. Markapiai, Žvyro kalnu	Registrinis	Laukžemės k., Darbėnų sen., Kretingos r. sav.
64	37959	Laukžemės kapinynas	Registrinis	Laukžemės k., Darbėnų sen., Kretingos r. sav.
65	13076	Sūdėnų akmuo su plokščiadugniu dubeniu	Paminklas	Laukžemės k., Darbėnų sen., Kretingos rajono sav.
66	5242	Pelėkių akmuo su dubenėliais	Paminklas	Laukžemės k., Darbėnų sen., Kretingos rajono sav.

KRETINGOS RAJONO TERITORIJOS IR JOS DALIES – KRETINGOS MIESTO BENDROJO PLANO KEITIMO SPRENDINIŲ
KOREGAVIMAS SUPLANUOTOS TERITORIJOS DALYJE
SPRENDINIAI

Eil. Nr.	MC kodas	Objekto pavadinimas	Statusas	Adresas
67	24222	Laukžemės žydų senosios kapinės	Valstybės saugomas	Laukžemės k., Darbėnų sen., Kretingos rajono sav.
68	23169	Vėjo malūnas su technologine įranga	Valstybės saugomas	Lazdininkų k., Darbėnų sen., Kretingos r. sav.
69	16632	Vėjo malūnas	Valstybės saugomas	Lazdininkų k., Darbėnų sen., Kretingos r. sav.
70	1438	Lazdininkų k. antroji etnoarchitektūrinė sodyba	Registrinis	Lazdininkų k., Darbėnų sen., Kretingos r. sav.
	33675	Lazdininkų k. antrosios etnoarchitektūrinės sodybos namas	Registrinis	Lazdininkų k., Darbėnų sen., Kretingos r. sav.
	33690	Lazdininkų k. antrosios etnoarchitektūrinės sodybos tvartas su daržine	Registrinis	Lazdininkų k., Darbėnų sen., Kretingos r. sav.
	33676	Lazdininkų k. antrosios etnoarchitektūrinės sodybos svirnas	Registrinis	Lazdininkų k., Darbėnų sen., Kretingos r. sav.
71	1439	Lazdininkų k. etnoarchitektūrinė sodyba	Valstybės saugomas	Lazdininkų k., Darbėnų sen., Kretingos r. sav.
	29859	Lazdininkų k. etnoarchitektūrinės sodybos troba	Valstybės saugomas	Lazdininkų k., Darbėnų sen., Kretingos r. sav.
	29860	Lazdininkų k. etnoarchitektūrinės sodybos klėtis	Valstybės saugomas	Lazdininkų k., Darbėnų sen., Kretingos r. sav.
72	23170	Technologinė įranga	Valstybės saugomas	Lazdininkų k., Darbėnų sen., Kretingos r. sav.
73	5208	Lazdininkų, Kalnalaukio kapinynas	Valstybės saugomas	Lazdininkų k., Darbėnų sen., Kretingos r. sav.
74	12775	Auksūdžio akmuo, vad. Velnio akmeniu	Valstybės saugomas	Maloniškių k., Darbėnų sen., Kretingos r. sav.
75	24210	Mančių kaimo senosios kapinės, vad. Senkapiais, Maro kapeliais	Valstybės saugomas	Mančių k., Darbėnų sen., Kretingos r. sav.
76	31114	Mažučių dvaro parko fragmentai	Registrinis	Mažučių k., Darbėnų sen., Kretingos r. sav.
77	24204	Mažučių dvaro evangelikų liuteronų senosios kapinės	Valstybės saugomas	Mažučių k., Darbėnų sen., Kretingos r. sav.
78	37960	Laukžemės kapinynas II	Registrinis	Medomiškių k., Darbėnų sen., Kretingos r. sav.
79	12782	Naujosios Įpilties akmuo, vad. Daubos, Laumės kūliu	Valstybės saugomas	Naujosios Įpilties k., Darbėnų sen., Kretingos r. sav.
80	5241	Kalnas vad. Alkos kalnu	Valstybės saugomas	Naujosios Įpilties k., Darbėnų sen., Kretingos r. sav.
81	27081	Įpilties senovės gyvenvietė	Valstybės saugomas	Naujosios Įpilties k., Darbėnų sen., Kretingos r. sav.
82	24201	Naujosios Įpilties k. senosios kapinės	Valstybės saugomas	Naujosios Įpilties k., Darbėnų sen., Kretingos r. sav.
83	9577	Koplytėlė su skulptūromis	Registrinis	Naujosios Įpilties k., Darbėnų sen., Kretingos r. sav.
84	31686	Monumentalus kryžius su su Nukryžiuotojo skulptūra	Registrinis	Naujosios Įpilties k., Darbėnų sen., Kretingos r. sav.
85	39043	Lietuvos partizanų kautynių ir žūties vieta	Registrinis	Nausėdų k., Darbėnų sen., Kretingos rajono sav.
86	1434	Darbėnų vandens malūnas	Valstybės saugomas	Palangos g. 14A, Darbėnai, Darbėnų sen., Kretingos r. sav.
87	10976	Darbėnų žydų žudynių vieta ir kapas III	Valstybės saugomas	Palangos g., Darbėnai, Darbėnų sen., Kretingos r. sav.
88	37961	Pelėkių kaimavietė	Registrinis	Pelėkių k., Darbėnų sen., Kretingos r. sav.
89	24211	Plokščių kaimo senosios kapinės, vad. Markapiais	Valstybės saugomas	Plokščių k., Darbėnų sen., Kretingos r. sav.
90	24188	Sausdravų kaimo senosios kapinės	Valstybės saugomas	Sausdravų k., Darbėnų sen., Kretingos r. sav.
91	28187	Įpilties, Senosios Įpilties akmuo ir šaltinis	Valstybės saugomas	Senosios Įpilties k., Darbėnų sen., Kretingos r. sav.
92	5248	Įpilties, Senosios Įpilties akmuo ir šaltinio akmuo, vad. Aukuru, Ponios lova	Valstybės saugomas	Senosios Įpilties k., Darbėnų sen., Kretingos r. sav.
93	24209	Senosios Įpilties kaimo senosios kapinės, vad. Maro kapeliais, Senkapiais	Valstybės saugomas	Senosios Įpilties k., Darbėnų sen., Kretingos r. sav.
94	31685	Koplytėlė su skulptūromis	Registrinis	Senosios Įpilties k., Darbėnų sen., Kretingos r. sav.
95	5245	Įpilties, Senosios Įpilties piliakalnis III, vad. Marijos kalneliu	Registrinis	Senosios Įpilties k., Darbėnų sen., Kretingos r. sav.
96	37321	Įpilties, Senosios Įpilties piliakalnis II su priešpiliu	Registrinis	Senosios Įpilties k., Darbėnų sen., Kretingos r. sav.
97	23781	Įpilties, Senosios Įpilties piliakalnis su gyvenvieta	Paminklas	Senosios Įpilties k., Darbėnų sen., Kretingos r. sav.

KRETINGOS RAJONO TERITORIJOS IR JOS DALIES – KRETINGOS MIESTO BENDROJO PLANO KEITIMO SPRENDINIŲ
KOREGAVIMAS SUPLANUOTOS TERITORIJOS DALYJE
SPRENDINIAI

Eil. Nr.	MC kodas	Objekto pavadinimas	Statusas	Adresas
98	5244	Įpilties, Senosios Įpilties piliakalnio II su priešpiliu piliakalnis, vad. Karių kalnu piliakalis	Paminklas	Senosios Įpilties k., Darbėnų sen., Kretingos r. sav.
99	5247	Įpilties, Senosios Įpilties kapinynas, vad. Karių kapeliais, Maro kapeliais	Paminklas	Senosios Įpilties k., Darbėnų sen., Kretingos r. sav.
100	12784	Įpilties, Senosios Įpilties akmens ir šaltinio šaltinis	Valstybės saugomas	Senosios Įpilties k., Darbėnų sen., Kretingos r. sav.
101	1447	Smeltės kaimo etnoarchitektūrinė sodyba	Registrinis	Smeltės k., Darbėnų sen., Kretingos rajono sav.
102	24213	Sūdėnų ir Žynelių kaimų senosios kapinės, vad. Maro kapeliais	Valstybės saugomas	Sūdėnų k., Darbėnų sen., Kretingos r. sav.
103	28710	Sūdėnų kapinynas II	Valstybės saugomas	Sūdėnų k., Darbėnų sen., Kretingos r. sav.
104	6253	Sūdėnų kapinynas, vad. Vaidavingiu	Registrinis	Sūdėnų k., Darbėnų sen., Kretingos r. sav.
105	24192	Šlaveitų kaimo senosios kapinės	Valstybės saugomas	Šlaveitų k., Darbėnų sen., Kretingos r. sav.
106	24010	Šukės kaimo senosios kapinės	Valstybės saugomas	Šukės k., Darbėnų sen., Kretingos rajono sav.
107	22435	Pastatas	Valstybės saugomas	Turgaus a. 4, Darbėnai, Darbėnų sen., Kretingos r. sav.
108	30368	Šventoriaus tvora su vartais	Valstybės saugomas	Turgaus a., Darbėnai, Darbėnų sen., Kretingos r. sav.
109	30366	Darbėnų Šv. apašt. Petro ir Pauliaus bažnyčios statinių kompleksas	Valstybės saugomas	Turgaus a., Darbėnai, Darbėnų sen., Kretingos r. sav.
110	30367	Šv. apašt. Petro ir Pauliaus bažnyčia	Valstybės saugomas	Turgaus a., Darbėnai, Darbėnų sen., Kretingos r. sav.
111	5210	Vaineikių akmuo, vad. Šlaveitos kūliu	Valstybės saugomas	Vaineikių k., Darbėnų sen., Kretingos r. sav.
112	12303	Dubašių senovės žemdirbystės vieta	Valstybės saugomas	Vaineikių k., Darbėnų sen., Kretingos r. sav.
113	24202	Vaineikių kaimo pirmosios senosios kapinės	Valstybės saugomas	Vaineikių k., Darbėnų sen., Kretingos r. sav.
114	24203	Vaineikių kaimo antrosios senosios kapinės, vad. Maro, Švedų kapeliais	Valstybės saugomas	Vaineikių k., Darbėnų sen., Kretingos r. sav.
115	42967	Žemaičių apygardos Kardo rinktinės vado Juozo Katkaus-Nikiforo ir kitų Lietuvos partizanų kautynių ir žūties vieta	Registrinis	Vaineikių k., Darbėnų sen., Kretingos rajono sav.
116	24216	Vaineikių Medsėdžių kaimo senosios kapinės, vad. Maro kapeliais, Prancūzkapiais	Valstybės saugomas	Vaineikių Medsėdžių k., Darbėnų sen., Kretingos r. sav.
116a	43572	Namas	Registrinis	Kretingos rajono sav., Darbėnų sen., Darbėnų mstl., Vaineikių g. 2
116b	43025	Lietuvos partizanų Apolinaro Grabio-Vaidilos ir Alberto Jurevičiaus-Sakalo kautynių ir žūties vieta	Registrinis	Kretingos rajono sav., Darbėnų sen., Žiogelių k.,
Imbarės seniūnija				
117	12773	Alko akmuo	Valstybės saugomas	Alko k., Imbarės sen., Kretingos r. sav.
118	12774	Alko šaltinis	Valstybės saugomas	Alko k., Imbarės sen., Kretingos r. sav.
119	5215	Kalnas, vad. Alkos kalnu	Valstybės saugomas	Alko k., Imbarės sen., Kretingos r. sav.
120	24236	Barzdžių kaimo senosios kapinės, vad. Markapiais	Valstybės saugomas	Barzdžių k., Imbarės sen., Kretingos r. sav.
121	24239	Erlėnų kaimo senosios kapinės, vad. Maro kapais	Valstybės saugomas	Erlėnų k., Imbarės sen., Kretingos r. sav.
122	16917	Muziko Jozefo Eduardo Mašeko kapas	Registrinis	Gargždėlės k., Imbarės sen., Kretingos r. sav.
123	2750	Viliaus Orvido kūrybos ir kolekcijos vieta	Paminklas	Gargždėlės k., Imbarės sen., Kretingos r. sav.
	3756	Antkapinis paminklas-koplytėlė su Apvaizda, šventojo horeljefu	Registrinis	Gargždėlės k., Imbarės sen., Kretingos r. sav.
	2762	Antkapinis paminklas su Nukryžiuotojo bareljefu	Registrinis	Gargždėlės k., Imbarės sen., Kretingos r. sav.
	2781	Stela su stovinčios moters figūra	Registrinis	Gargždėlės k., Imbarės sen., Kretingos r. sav.
	2764	Marijos su karūna skulptūrinė kompozicija	Registrinis	Gargždėlės k., Imbarės sen., Kretingos r. sav.
	2769	Vartų, akmens riedulių su plastiniais motyvais, kryžių ansamblis	Registrinis	Gargždėlės k., Imbarės sen., Kretingos r. sav.
	2763	Paminklinis akmuo su Nukryžiuotojo horeljefu, angeliukų reljefais	Registrinis	Gargždėlės k., Imbarės sen., Kretingos r. sav.
	2787	Kryžius su Nukryžiuotojo skulptūra	Registrinis	Gargždėlės k., Imbarės sen., Kretingos r. sav.
	2766	Paminklinis akmuo su Marijos su kūdikiu ir šventosios bareljefu	Registrinis	Gargždėlės k., Imbarės sen., Kretingos r. sav.

KRETINGOS RAJONO TERITORIJOS IR JOS DALIES – KRETINGOS MIESTO BENDROJO PLANO KEITIMO SPRENDINIŲ
KOREGAVIMAS SUPLANUOTOS TERITORIJOS DALYJE
SPRENDINIAI

Eil. Nr.	MC kodas	Objekto pavadinimas	Statusas	Adresas
	2760	Paminklas su Rūpintojėlio horeljefu ir niša statulai	Registrinis	Gargždėlės k., Imbarės sen., Kretingos r. sav.
	2786	Rūpintojėlio skulptūra	Registrinis	Gargždėlės k., Imbarės sen., Kretingos r. sav.
	2761	Paminklas su Apvaizda ir Šv. Jurgio bareljefu	Registrinis	Gargždėlės k., Imbarės sen., Kretingos r. sav.
	2784	Akmuo su saulės, mėnulio ir kryžiaus simboliais	Registrinis	Gargždėlės k., Imbarės sen., Kretingos r. sav.
	2785	Stogastulpis su rojaus scenomis	Registrinis	Gargždėlės k., Imbarės sen., Kretingos r. sav.
	2765	Paminklinis akmuo su Kristaus horeljefu	Registrinis	Gargždėlės k., Imbarės sen., Kretingos r. sav.
	2770	Akmens riedulių, plokščių, plastinių akcentų su Vytimi paženklinta plokšte montažas	Registrinis	Gargždėlės k., Imbarės sen., Kretingos r. sav.
	2721	Paminklas su Nukryžiuotojo bareljefu, klūpančių angeliukų figūromis	Registrinis	Gargždėlės k., Imbarės sen., Kretingos r. sav.
	2722	Paminklas – koplytėlės imitacija su Marijos Sopulingosios bareljefu	Registrinis	Gargždėlės k., Imbarės sen., Kretingos r. sav.
	2771	Dekoratyvinė plokštė su Zodiako ženklais	Registrinis	Gargždėlės k., Imbarės sen., Kretingos r. sav.
	2767	Stogastulpio tipo paminklas su Rūpintojėlio horeljefu	Registrinis	Gargždėlės k., Imbarės sen., Kretingos r. sav.
	2719	Paminklas su Nukryžiuotojo, angeliukų galvučių bareljefais	Registrinis	Gargždėlės k., Imbarės sen., Kretingos r. sav.
124	29878	Gargždėlės kaimo kapinių koplyčia	Valstybės saugomas	Gargždėlės k., Imbarės sen., Kretingos rajono sav.
125	2711	Gargždėlės kaimo kapinių koplyčios varpinė	Valstybės saugomas	Gargždėlės k., Imbarės sen., Kretingos rajono sav.
126	21119	Akmuo, vad. Laumės kūliu	Valstybės saugomas	Imbarės k., Imbarės sen., Kretingos r. sav.
127	24235	Imbarės kaimo senosios kapinės, vad. Maro kapeliais	Valstybės saugomas	Imbarės k., Imbarės sen., Kretingos r. sav.
128	27082	Imbarės piliakalnis su priešpiliu ir gyvenvietė	Paminklas	Imbarės k., Imbarės sen., Kretingos r. sav.
	5211	Imbarės piliakalnio su priešpiliu ir gyvenvietė piliakalnis, vad. Pilalė	Paminklas	Imbarės k., Imbarės sen., Kretingos r. sav.
	27083	Imbarės piliakalnio su priešpiliu ir gyvenvietė priešpilis	Paminklas	Imbarės k., Imbarės sen., Kretingos r. sav.
	27084	Imbarės piliakalnio su priešpiliu ir gyvenvietė gyvenvietė	Paminklas	Imbarės k., Imbarės sen., Kretingos r. sav.
129	12255	Senkapiai	Registrinis	Imbarės k., Imbarės sen., Kretingos r. sav.
130	12114	Gyvenvietė	Valstybės saugomas	Jakštaičių k., Imbarės sen., Kretingos r. sav.
131	9488	Koplytėlė su skulptūromis	Registrinis	Jakštaičių k., Imbarės sen., Kretingos r. sav.
132	24232	Juodupėnų kaimo senosios kapinės, vad. Markapiais	Valstybės saugomas	Juodupėnų k., Imbarės sen., Kretingos r. sav.
133	1453	Bažnyčios kompleksas	Valstybės saugomas	Kalnalis k., Imbarės sen., Kretingos r. sav.
	23600	Varpinė	Valstybės saugomas	Kalnalis k., Imbarės sen., Kretingos r. sav.
	23599	Bažnyčia	Valstybės saugomas	Kalnalis k., Imbarės sen., Kretingos r. sav.
134	24243	Klausgalvų kaimo senosios kapinės	Valstybės saugomas	Klausgalvų k., Imbarės sen., Kretingos r. sav.
135	24238	Klausgalvų Mėsėdžių kaimo senosios kapinės, vad. Kapeliais	Valstybės saugomas	Klausgalvų Mėsėdžių k., Imbarės sen., Kretingos r. sav.
136	16553	Adolfo Jucio gimtoji sodyba	Valstybės saugomas	Klausgalvų Mėsėdžių k., Imbarės sen., Kretingos r. sav.
	29944	Namas	Valstybės saugomas	Klausgalvų Mėsėdžių k., Imbarės sen., Kretingos r. sav.
	29945	Klėtis	Valstybės saugomas	Klausgalvų Mėsėdžių k., Imbarės sen., Kretingos r. sav.
	29946	Tvartas	Valstybės saugomas	Klausgalvų Mėsėdžių k., Imbarės sen., Kretingos r. sav.
137	39195	Klecininkų, Pesčių kaimų senųjų kapinių kompleksas	Registrinis	Klecininkų k., Imbarės sen., Kretingos r. sav.
138	12781	Akmuo, vad. Laumės kūliu	Valstybės saugomas	Laivių k., Imbarės sen., Kretingos r. sav.
139	5212	Laivių, Erlėnų piliakalnis, vad. Pilalė	Paminklas	Laivių k., Imbarės sen., Kretingos r. sav.
140	5213	Laivių kapinynas	Paminklas	Laivių k., Imbarės sen., Kretingos r. sav.
141	320	Leliūnų (Pesčių) buv. dvaro sodybos fragmentai	Registrinis	Leliūnų k., Imbarės sen., Kretingos r. sav.
142	6225	Senkapis II	Registrinis	Leliūnų k., Imbarės sen., Kretingos r. sav.

KRETINGOS RAJONO TERITORIJOS IR JOS DALIES – KRETINGOS MIESTO BENDROJO PLANO KEITIMO SPRENDINIŲ
KOREGAVIMAS SUPLANUOTOS TERITORIJOS DALYJE
SPRENDINIAI

Eil. Nr.	MC kodas	Objekto pavadinimas	Statusas	Adresas
143	24240	Mažųjų Žalimų, Barzdžių Mėdsėdžių kaimų senosios kapinės, vad. Marų kapais	Valstybės saugomas	Mažųjų Žalimų k., Imbarės sen., Kretingos r. sav.
144	9500	Koplytėlė su Švč. Mergelės Marijos Maloningosios skulptūra	Registrinis	Narmantų k., Imbarės sen., Kretingos r. sav.
145	24233	Nerėpų kaimo senosios kapinės, vad. Marų kapais	Valstybės saugomas	Nerėpų k., Imbarės sen., Kretingos r. sav.
146	29847	Juodupėnų kaimo pirmoji etnoarchitektūrinė sodyba	Valstybės saugomas	Pušyno g. 3, Juodupėnų k., Imbarės sen., Kretingos rajono sav.
	29848	Juodupėnų kaimo pirmosios etnoarchitektūrinės sodybos namas	Valstybės saugomas	Pušyno g. 3, Juodupėnų k., Imbarės sen., Kretingos rajono sav.
	29850	Juodupėnų kaimo pirmosios etnoarchitektūrinės sodybos tvartas	Valstybės saugomas	Pušyno g. 3, Juodupėnų k., Imbarės sen., Kretingos rajono sav.
	29849	Juodupėnų kaimo pirmosios etnoarchitektūrinės sodybos klėtis	Valstybės saugomas	Pušyno g. 3, Juodupėnų k., Imbarės sen., Kretingos rajono sav.
147	29843	Juodupėnų kaimo antroji etnoarchitektūrinė sodyba	Valstybės saugomas	Pušyno g. 6, Juodupėnų k., Imbarės sen., Kretingos rajono sav.
	29846	Juodupėnų kaimo antrosios etnoarchitektūrinės sodybos tvartas	Valstybės saugomas	Pušyno g. 6, Juodupėnų k., Imbarės sen., Kretingos rajono sav.
	29845	Juodupėnų kaimo antrosios etnoarchitektūrinės sodybos klėtis	Valstybės saugomas	Pušyno g. 6, Juodupėnų k., Imbarės sen., Kretingos rajono sav.
	29844	Juodupėnų kaimo antrosios etnoarchitektūrinės sodybos namas	Valstybės saugomas	Pušyno g. 6, Juodupėnų k., Imbarės sen., Kretingos rajono sav.
148	12263	Piliakalnis, vad. Pilale	Registrinis	Reketės k., Imbarės sen., Kretingos r. sav.
149	33469	Reketės kapinynas	Registrinis	Reketės k., Imbarės sen., Kretingos r. sav.
150	1451	Namas	Valstybės saugomas	Salantų g. 29, Erlėnų k., Imbarės sen., Kretingos r. sav.
151	21121	Akmuo su dubeniu	Valstybės saugomas	Skaudalių k., Imbarės sen., Kretingos r. sav.
152	9521	Koplytėlė	Registrinis	Skaudalių k., Imbarės sen., Kretingos r. sav.
153	24242	Tuzų kaimo antrosios senosios kapinės, vad. Maro kapais	Valstybės saugomas	Tuzų k., Imbarės sen., Kretingos r. sav.
154	24241	Tuzų kaimo pirmosios senosios kapinės, vad. Markapiai	Valstybės saugomas	Tuzų k., Imbarės sen., Kretingos r. sav.
155	9490	Koplytėlė	Registrinis	Tvenkinio g. 2, Juodupėnų k., Imbarės sen., Kretingos r. sav.
156	31687	Monumentalus kryžius su Nukryžiuotojo skulptūra	Registrinis	Žeimių k., Imbarės sen., Kretingos r. sav.
157	39404	Salantų žydų senųjų kapinių bei žydų žudynių vietos ir kapų kompleksas	Registrinis	Žvainių k., Imbarės sen., Kretingos r. sav.
158	9523	Koplytėlė	Registrinis	Žvainių k., Imbarės sen., Kretingos r. sav.
159	13015	Žvainių pilkapynas	Paminklas	Žvainių k., Imbarės sen., Kretingos rajono sav.
307	10980	Salantų žydų žudynių vieta ir kapas	Valstybės saugomas	Šalyno k., Imbarės sen., Kretingos r. sav.
Kartenos seniūnija				
160	24469	Abakų kaimo senosios kapinės, vad. Senkapiais	Valstybės saugomas	Abakų k., Kartenos sen., Kretingos r. sav.
161	24466	Vėlaičių kaimo antrosios senosios kapinės, vad. Maro kapais	Valstybės saugomas	Alanto g., Kartena, Kartenos sen., Kretingos r. sav.
162	24468	Cigonalių kaimo senosios kapinės, vad. Maro kapeliais	Valstybės saugomas	Cigonalių k., Kartenos sen., Kretingos r. sav.
163	5218	Dauginčių piliakalnis, vad. Pilale, Pilimi	Valstybės saugomas	Dauginčių k., Kartenos sen., Kretingos r. sav.
164	5217	Piliakalnis I, vad. Pilale	Registrinis	Dauginčių k., Kartenos sen., Kretingos r. sav.
165	5219	Gaudučių kalnas, vad. Čerčėsnaigi	Valstybės saugomas	Gaudučių k., Kartenos sen., Kretingos r. sav.
166	315	Buv. dvaro sodyba	Registrinis	Gaudučių k., Kartenos sen., Kretingos r. sav.
167	16254	Gintarų dvarvietė, vad. Vyšnių kalnu	Paminklas	Gintarų k., Kartenos sen., Kretingos r. sav.
168	12260	Gintarų pylimas	Registrinis	Gintarų k., Kartenos sen., Kretingos r. sav.
169	12261	Gintarų pylimas II	Registrinis	Gintarų k., Kartenos sen., Kretingos r. sav.
170	13075	Gintarų kapinynas	Paminklas	Gintarų k., Kartenos sen., Kretingos r. sav.
171	24467	Gintarų kaimo senosios kapinės, vad. Maro kapeliais	Valstybės saugomas	Gintarų k., Kartenos sen., Kretingos rajono sav.
172	5225	Kartenos akmuo, vad. Laumės kūliu	Valstybės saugomas	Kartena, Kartenos sen., Kretingos r. sav.
173	23783	Kartenos piliakalnis su gyvenvieta	Paminklas	Kartena, Kartenos sen., Kretingos r. sav.
174	6233	Kartenos kapinynas, vad. Polverku	Registrinis	Kartena, Kartenos sen., Kretingos r. sav.
175	1458	Švč. M. Marijos Ėmimo į dangų bažnyčios kompleksas	Valstybės saugomas	Kretingos g. 4, Kartena, Kartenos sen., Kretingos r. sav.

KRETINGOS RAJONO TERITORIJOS IR JOS DALIES – KRETINGOS MIESTO BENDROJO PLANO KEITIMO SPRENDINIŲ
KOREGAVIMAS SUPLANUOTOS TERITORIJOS DALYJE
SPRENDINIAI

Eil. Nr.	MC kodas	Objekto pavadinimas	Statusas	Adresas
	23591	Varpinė	Valstybės saugomas	Kartena, Kartenos sen., Kretingos r. sav.
	23590	Bažnyčia	Valstybės saugomas	Kartena, Kartenos sen., Kretingos r. sav.
	23592	Šventoriaus tvora su vartais	Valstybės saugomas	Kartena, Kartenos sen., Kretingos r. sav.
176	23785	Martynaičių piliakalnis su gyvenvieta	Paminklas	Martynaičių k., Kartenos sen., Kretingos r. sav.
177	22436	Kovotojų už Lietuvos laisvę kankinimo ir užkasimo vieta	Valstybės saugomas	Mokyklos g. 4, Kartena, Kartenos sen., Kretingos r. sav.
178	1457	Kartenos smuklės pastatas	Valstybės saugomas	Plungės g. 1, Kartena, Kartenos sen., Kretingos r. sav.
179	12264	Sakuočių kapinynas	Valstybės saugomas	Sakuočių k., Kartenos sen., Kretingos r. sav.
180	24465	Vėlaičių kaimo pirmosios senosios kapinės, vad. Pilale	Valstybės saugomas	Vėlaičių k., Kartenos sen., Kretingos r. sav.
181	23787	Vėlaičių piliakalnis su gyvenvieta	Paminklas	Vėlaičių k., Kartenos sen., Kretingos r. sav.
182	326	Buv. dvaro sodyba	Registrinis	Žadeikių k., Kartenos sen., Kretingos r. sav.
183	38986	Pirmojo pasaulinio karo Rusijos ir Vokietijos imperijų karių kapai	Registrinis	Žadeikių k., Kartenos sen., Kretingos rajono sav.
184	10983	Antrojo pasaulinio karo Sovietų Sąjungos karių palaidojimo vieta	Registrinis	Kretingos g. 26, Kartena, Kartenos sen., Kretingos r. sav.
Kretingos seniūnija				
185	9582	Koplytėlė su skulptūromis	Registrinis	Ankštakių k., Kretingos sen., Kretingos r. sav.
186	9583	Koplytėlė	Registrinis	Ankštakių k., Kretingos sen., Kretingos r. sav.
187	5249	Ankštakių kapinynas	Paminklas	Ankštakių k., Kretingos sen., Kretingos r. sav.
188	6265	Ankštakių, Senkų kapinynas	Valstybės saugomas	Ankštakių k., Kretingos sen., Kretingos r. sav.
189	20218	Koplytėlė su Lurdo Švč. Mergelės Marijos skulptūra	Registrinis	Daktarų k., Kretingos sen., Kretingos r. sav.
190	9564	Koplytėlė su Lurdo Švč. Mergelės Marijos skulptūra	Registrinis	Darželio g. 6, Kurmaičių k., Kretingos sen., Kretingos r. sav.
191	10517	Dimitravo palivarko sodyba	Valstybės saugomas	Dimitravo k., Kretingos sen., Kretingos r. sav.
	29949	Tvartas	Valstybės saugomas	Dimitravo k., Kretingos sen., Kretingos r. sav.
	29947	Namas	Valstybės saugomas	Dimitravo k., Kretingos sen., Kretingos r. sav.
	29948	Svirno liekanos	Valstybės saugomas	Dimitravo k., Kretingos sen., Kretingos r. sav.
	29950	Klojimo liekanos	Valstybės saugomas	Dimitravo k., Kretingos sen., Kretingos r. sav.
	29951	Kumetynas	Valstybės saugomas	Dimitravo k., Kretingos sen., Kretingos r. sav.
192	21118	Genčių akmuo II, vad. Velnio akmeniu	Valstybės saugomas	Genčių k., Kretingos sen., Kretingos r. sav.
193	12779	Genčių akmuo, vad. Velnio akmeniu	Valstybės saugomas	Genčių k., Kretingos sen., Kretingos r. sav.
194	9559	Koplytėlė su skulptūromis	Registrinis	Genčių k., Kretingos sen., Kretingos r. sav.
195	31026	Koplytėlė su skulptūromis	Registrinis	Genčių k., Kretingos sen., Kretingos r. sav.
196	12262	Genčių kapinynas II	Valstybės saugomas	Genčių k., Kretingos sen., Kretingos r. sav.
197	5235	Genčių kapinynas	Valstybės saugomas	Genčių k., Kretingos sen., Kretingos r. sav.
198	10987	Žydų žudynių ir užkasimo vieta	Registrinis	Gestautų k., Kretingos sen., Kretingos r. sav.
199	9565	Koplytėlė su Švč. Mergelės Marijos skulptūra	Registrinis	Kaštonų g. 1, Kurmaičių k., Kretingos sen., Kretingos r. sav.
200	24476	Kiauleikių k. senosios kapinės vad. Maro kapeliais	Valstybės saugomas	Kiauleikių k., Kretingos sen., Kretingos r. sav.
201	9561	Koplytėlė su Nekalto Prasidėjimo Švč. Mergelės Marijos skulptūra	Registrinis	Klibių k., Kretingos sen., Kretingos r. sav.
202	24473	Kurmaičių kaimo antrųjų senųjų kapinių, vad. Prancūzkapiai, vieta	Valstybės saugomas	Kurmaičių k., Kretingos sen., Kretingos r. sav.
203	5236	Kurmaičių piliakalnis, vad. Pilale	Paminklas	Kurmaičių k., Kretingos sen., Kretingos r. sav.
204	5237	Kurmaičių kapinynas	Valstybės saugomas	Kurmaičių k., Kretingos sen., Kretingos r. sav.
205	12258	Kurmaičių pilkapių vieta	Valstybės saugomas	Kurmaičių k., Kretingos sen., Kretingos r. sav.
206	34933	Kurmaičių kapinynas II	Registrinis	Kurmaičių k., Kretingos sen., Kretingos r. sav.
207	27085	Kurmaičių pilkapis, vad. Pilale	Valstybės saugomas	Kurmaičių k., Kretingos sen., Kretingos r. sav.
208	24472	Kurmaičių kaimo pirmosios senosios kapinės, vad. Markapiai	Valstybės saugomas	Kurmaičių k., Kretingos sen., Kretingos rajono sav.
209	24474	Kurmaičių kaimo trečiosios senosios kapinės, vad. Švedine	Valstybės saugomas	Kurmaičių k., Kretingos sen., Kretingos rajono sav.
210	38849	Kvecių akmuo su dubenėliais	Registrinis	Kvecių k., Kretingos sen., Kretingos r. sav.
211	15081	Koplytėlė su Švč. Mergelės Marijos Maloningosios skulptūra	Registrinis	Kvecių k., Kretingos sen., Kretingos r. sav.
212	24477	Kvecių kaimo senosios kapinės	Valstybės saugomas	Kvecių k., Kretingos sen., Kretingos rajono sav.
213	5252	Kvecių kapinynas	Paminklas	Kvecių k., Kretingos sen., Kretingos rajono sav.
214	20219	Koplytėlė su Švč. Mergelės Marijos Maloningosios skulptūra	Registrinis	Laukų g. 11, Kurmaičių k., Kretingos sen., Kretingos r. sav.

KRETINGOS RAJONO TERITORIJOS IR JOS DALIES – KRETINGOS MIESTO BENDROJO PLANO KEITIMO SPRENDINIŲ
KOREGAVIMAS SUPLANUOTOS TERITORIJOS DALYJE
SPRENDINIAI

Eil. Nr.	MC kodas	Objekto pavadinimas	Statusas	Adresas
215	31113	Koplytėlė su skulptūromis	Registrinis	Mokyklos g. 6, Kurmaičių k., Kretingos sen., Kretingos r. sav.
216	12314	Padvarių senovės gyvenvietė	Valstybės saugomas	Padvarių k., Kretingos sen., Kretingos r. sav.
217	28711	Padvarių senovės žemdirbystės vieta	Valstybės saugomas	Padvarių k., Kretingos sen., Kretingos r. sav.
218	6261	Padvarių pilkapių vieta	Valstybės saugomas	Padvarių k., Kretingos sen., Kretingos r. sav.
219	12312	Kurmaičių, Pajuodupių kapinynas	Registrinis	Pajuodupių k., Kretingos sen., Kretingos r. sav.
220	23789	Negarbos piliakalnis su gyvenviete	Paminklas	Rūdaičių k., Kretingos sen., Kretingos r. sav.
221	5261	Rūdaičių kapinynas	Paminklas	Rūdaičių k., Kretingos sen., Kretingos r. sav.
222	5258	Rūdaičių piliakalnis, vad. Pilale	Valstybės saugomas	Rūdaičių k., Kretingos sen., Kretingos r. sav.
223	36670	Negarbos kapinynas	Registrinis	Rūdaičių k., Kretingos sen., Kretingos r. sav.
224	5259	Rūdaičių kalnas, vad. Alkos kalnu	Valstybės saugomas	Rūdaičių k., Kretingos sen., Kretingos rajono sav.
225	12269	Senkapiai	Registrinis	Ruginių k., Kretingos sen., Kretingos r. sav.
226	28712	Senkų senovės žemdirbystės vieta	Valstybės saugomas	Senkų k., Kretingos sen., Kretingos r. sav.
227	6264	Pilkapis	Registrinis	Senkų k., Kretingos sen., Kretingos r. sav.
228	5262	Senkų kapinynas	Paminklas	Senkų k., Kretingos sen., Kretingos r. sav.
229	14743	Tarvydų, Dimitravo kapinynas	Valstybės saugomas	Tarvydų k., Kretingos sen., Kretingos r. sav.
230	28713	Tintelių senovės žemdirbystės vieta	Valstybės saugomas	Tintelių k., Kretingos sen., Kretingos r. sav.
231	12267	Tūbausių senovės gyvenvietė	Valstybės saugomas	Tūbausių k., Kretingos sen., Kretingos r. sav.
232	24470	Tūbausių kaimo pirmosios senosios kapinės	Valstybės saugomas	Tūbausių k., Kretingos sen., Kretingos r. sav.
233	24471	Tūbausių k. antrosios senosios kapinės	Valstybės saugomas	Tūbausių k., Kretingos sen., Kretingos r. sav.
234	5238	Tūbausių kapinynas, vad. Senovės kapais	Paminklas	Tūbausių k., Kretingos sen., Kretingos rajono sav.
235	5264	Užpelkių kapinynas	Paminklas	Užpelkių k., Kretingos sen., Kretingos r. sav.
236	28714	Voveraičių senovės žemdirbystės vieta	Valstybės saugomas	Voveraičių k., Kretingos sen., Kretingos r. sav.
237	9568	Koplytėlė su skulptūra „Švč. Mergelės Marijos Širdis“	Registrinis	Voveraičių k., Kretingos sen., Kretingos r. sav.
238	9566	Stogastulpis	Registrinis	Voveraičių k., Kretingos sen., Kretingos r. sav.
239	9567	Koplytėlė	Registrinis	Voveraičių k., Kretingos sen., Kretingos r. sav.
240	12307	Akmens ir žalvario a. gyvenvietė	Registrinis	Žibininkų k., Kretingos sen., Kretingos r. sav.
241	5265	Senkapis su IX-XII m.e.a. kp.	Registrinis	Žibininkų k., Kretingos sen., Kretingos r. sav.
242	42708	Žemaičių apygardos Kardo rinktinės štabo viršininko Alfonso Knistauto-Ragūno ir kitų partizanų kautynių ir žūties vieta	Registrinis	Žibininkų k., Kretingos sen., Kretingos rajono sav.
243	24481	Žibininkų k. senosios kapinės vad. Maro kapeliais, kitaip Markapiais	Valstybės saugomas	Žibininkų k., Kretingos sen., Kretingos rajono sav.
244	9558	Koplytėlė su skulptūromis	Registrinis	Genčių k. Kretingos r. sav., Kretingos sen., Kretingos r. sav.
244a	42853	Gaudučių dvaro sodybos fragmentų karčema	Registrinis	Kretingos rajono sav., Kartenos sen., Dauginčių k., Vyšnių g. 1
Vydmantų seniūnija				
245	5250	Kiauleikių kapinynas, vad. Kirminų kalnu	Paminklas	Kiauleikių k., Vydmantų sen., Kretingos r. sav.
246	6260	Senkapis	Registrinis	Kiauleikių k., Vydmantų sen., Kretingos r. sav.
247	24479	Pryšmančių kaimo antrosios senosios kapinės	Valstybės saugomas	Pryšmančių k., Vydmantų sen., Kretingos r. sav.
248	5257	Pryšmančių akmuo, vad. Laumės kūliu	Valstybės saugomas	Pryšmančių k., Vydmantų sen., Kretingos r. sav.
249	322	Dvaro sodybos fragmentai	Kultūros paveldo objekto apsauga panaikinta	Pryšmančių k., Vydmantų sen., Kretingos r. sav.
250	33266	Pryšmančių senovės gyvenvietė	Registrinis	Pryšmančių k., Vydmantų sen., Kretingos r. sav.
251	24478	Pryšmančių k. pirmosios senosios kapinės	Valstybės saugomas	Pryšmančių k., Vydmantų sen., Kretingos r. sav.
252	5256	Pryšmančių kapinynas II, vad. Varnų pušynėliu	Paminklas	Pryšmančių k., Vydmantų sen., Kretingos r. sav.
253	35948	Pryšmančių kapinynas III	Registrinis	Pryšmančių k., Vydmantų sen., Kretingos r. sav.
254	5255	Pryšmančių kapinynas, vad. Švedkapiais	Paminklas	Pryšmančių k., Vydmantų sen., Kretingos r. sav.
255	24475	Vydmantų kaimo senosios kapinės	Valstybės saugomas	Vydmantų k., Vydmantų sen., Kretingos r. sav.
256	24480	Vilimiškės k. senosios kapinės	Valstybės saugomas	Vilimiškės k., Vydmantų sen., Kretingos r. sav.
Kretingos miesto seniūnija				
257	24482	Bajorų kaimo evangelikų liuteronų senosios kapinės	Valstybės saugomas	Briedžio g., Kretinga, Kretingos sen., Kretingos r. sav.

KRETINGOS RAJONO TERITORIJOS IR JOS DALIES – KRETINGOS MIESTO BENDROJO PLANO KEITIMO SPRENDINIŲ
KOREGAVIMAS SUPLANUOTOS TERITORIJOS DALYJE
SPRENDINIAI

Eil. Nr.	MC kodas	Objekto pavadinimas	Statusas	Adresas
258	1425	Kretingos vandens malūnas	Valstybės saugomas	Birutės g. 19, Kretinga, Kretingos miesto sen., Kretingos r. sav.
259	1003	Miesto pirtis	Registrinis	Birutės g. 24, Kretinga, Kretingos miesto sen., Kretingos r. sav.
260	24484	Kretingos m. senosios kapinės	Valstybės saugomas	J. Basanavičiaus g., Kretinga, Kretingos miesto sen., Kretingos r. sav.
261	1426	Kalvė	Valstybės saugomas	Kęstučio g. 28, Kretinga, Kretingos miesto sen., Kretingos r. sav.
262	42241	Bajorų geležinkelio stoties pastatų kompleksas	Registrinis	Klaipėdos g., Kretingos m., Kretingos miesto sen., Kretingos rajono sav.
	42242	Bajorų geležinkelio stoties pastatų komplekso geležinkelinių namas	Registrinis	Kretingos rajono sav., Kretingos miesto sen., Kretingos m., Klaipėdos g. 68
	42243	Bajorų geležinkelio stoties pastatų komplekso keleivių namas	Registrinis	Kretingos rajono sav., Kretingos miesto sen., Kretingos m., Klaipėdos g. 74
	42244	Bajorų geležinkelio stoties pastatų komplekso sandėlis	Registrinis	Kretingos rajono sav., Kretingos miesto sen., Kretingos m., Klaipėdos g.
	42245	Bajorų geležinkelio stoties pastatų komplekso darbininkų namas	Registrinis	Kretingos rajono sav., Kretingos miesto sen., Kretingos m., Klaipėdos g. 66
263	30297	Kluonalių senovės žemdirbystės vieta	Valstybės saugomas	Kretinga, Kretingos miesto sen., Kretingos r. sav.
264	24811	Geležinkelio tiltas	Valstybės saugomas	Kretinga, Kretingos miesto sen., Kretingos r. sav.
265	24810	Geležinkelio viadukas	Valstybės saugomas	Kretinga, Kretingos miesto sen., Kretingos r. sav.
266	12309	Kretingos kapinynas	Registrinis	Kretinga, Kretingos miesto sen., Kretingos r. sav.
267	12308	Kretingos, Padvarių kapinynas	Valstybės saugomas	Kretinga, Kretingos sen., Kretingos r. sav.
268	12310	Kretingos senojo miesto vieta	Valstybės saugomas	Kretinga, Kretingos sen., Kretingos r. sav.
269	17091	Kretingos miesto istorinė dalis	Registrinis	Kretinga, Kretingos sen., Kretingos r. sav.
271	1429	Kretingos bernardinų vienuolyno ir Viešpaties Apreiškimo Švč. Mergelei Marijai bažnyčios statinių kompleksas	Paminklas	Kretingos m., Kretingos miesto sen., Kretingos rajono sav.
272	318	Kretingos dvaro sodyba	Valstybės saugomas	Kretingos m., Kretingos miesto sen., Kretingos rajono sav.
	30362	Kretingos dvaro sodybos tvora su vartais	Valstybės saugomas	Kretingos m., Kretingos miesto sen., Kretingos rajono sav.
	22503	Kretingos dvaro sodybos vandens malūnas	Valstybės saugomas	Vilniaus g. 33, Kretingos m., Kretingos miesto sen., Kretingos rajono sav.
	22511	Kretingos dvaro sodybos daržinė	Valstybės saugomas	Salantų g., Padvarių k., Kretingos sen., Kretingos rajono sav.
	22518	Kretingos dvaro sodybos ligoninė	Valstybės saugomas	Vytauto g. 2, Padvarių k., Kretingos sen., Kretingos rajono sav.
	22510	Kretingos dvaro sodybos trečias kumetynas	Valstybės saugomas	Salantų g. 9, Padvarių k., Kretingos sen., Kretingos rajono sav.
	22519	Kretingos dvaro sodybos tvartas	Valstybės saugomas	Žemaičių g. 7, Padvarių k., Kretingos sen., Kretingos rajono sav.
	22505	Kretingos dvaro sodybos namas	Valstybės saugomas	J. Basanavičiaus g. 106, Kretingos m., Kretingos miesto sen., Kretingos rajono sav.
	22507	Kretingos dvaro sodybos spirito varykla	Valstybės saugomas	Salantų g. 3, Padvarių k., Kretingos sen., Kretingos rajono sav.
	22508	Kretingos dvaro sodybos administracinis pastatas	Valstybės saugomas	Žemaičių g. 2, Padvarių k., Kretingos sen., Kretingos rajono sav.
	22517	Kretingos dvaro sodybos ketvirtas kumetynas	Valstybės saugomas	Žemaičių g. 3, Padvarių k., Kretingos sen., Kretingos rajono sav.
	22506	Kretingos dvaro sodybos sandėlis	Valstybės saugomas	Salantų g. 1, Padvarių k., Kretingos sen., Kretingos rajono sav.
	22502	Kretingos dvaro sodybos ratinė	Valstybės saugomas	Vilniaus g. 33, Kretingos m., Kretingos miesto sen., Kretingos rajono sav.
	22513	Kretingos dvaro sodybos kalvė	Valstybės saugomas	Salantų g. 15, Padvarių k., Kretingos sen., Kretingos rajono sav.
	22504	Kretingos dvaro sodybos ūkvedžio namas	Valstybės saugomas	Vilniaus g. 33, Kretingos m., Kretingos miesto sen., Kretingos rajono sav.
	22498	Kretingos dvaro sodybos daržininko namas	Valstybės saugomas	Vilniaus g. 31B, Kretingos m., Kretingos miesto sen., Kretingos rajono sav.
	22509	Kretingos dvaro sodybos antras kumetynas	Valstybės saugomas	Salantų g. 9A, Padvarių k., Kretingos sen., Kretingos rajono sav.
	22500	Kretingos dvaro sodybos pirmas kumetynas	Valstybės saugomas	Vilniaus g. 29, Kretingos m., Kretingos miesto sen., Kretingos rajono sav.

KRETINGOS RAJONO TERITORIJOS IR JOS DALIES – KRETINGOS MIESTO BENDROJO PLANO KEITIMO SPRENDINIŲ
KOREGAVIMAS SUPLANUOTOS TERITORIJOS DALYJE
SPRENDINIAI

Eil. Nr.	MC kodas	Objekto pavadinimas	Statusas	Adresas
	22501	Kretingos dvaro sodybos arklidės liekanos	Valstybės saugomas	Vilniaus g. 33B, Kretingos m., Kretingos miesto sen., Kretingos rajono sav.
	22499	Kretingos dvaro sodybos šiltnamiai	Valstybės saugomas	Vilniaus g. 33, Kretingos m., Kretingos miesto sen., Kretingos rajono sav.
	22497	Kretingos dvaro sodybos šiltnamio liekanos	Valstybės saugomas	Vilniaus g.33, Kretingos m., Kretingos miesto sen., Kretingos rajono sav.
	22520	Kretingos dvaro sodybos parkas	Valstybės saugomas	Kretingos m., Kretingos miesto sen., Kretingos rajono sav.
	1430	Kretingos dvaro sodybos rūmai	Valstybės saugomas	Vilniaus g. 20, Kretingos m., Kretingos miesto sen., Kretingos rajono sav.
	22515	Kretingos dvaro sodybos stalių dirbtuvės	Valstybės saugomas	Žemaičių g.1, Padvarių k., Kretingos sen., Kretingos rajono sav.
	22516	Kretingos dvaro sodybos tvarto liekanos	Valstybės saugomas	Žemaičių g., Padvarių k., Kretingos sen., Kretingos rajono sav.
	22514	Kretingos dvaro sodybos kluonas	Valstybės saugomas	Salantų g. 6, Padvarių k., Kretingos sen., Kretingos rajono sav.
	22512	Kretingos dvaro sodybos kalvio namas	Valstybės saugomas	Salantų g.13, Darbėnų mstl., Darbėnų sen., Kretingos rajono sav.
273	29929	Kretingos evangelikų liuteronų bažnyčios pastatų kompleksas	Valstybės saugomas	Rotušės a. 8, Kretinga, Kretingos miesto sen., Kretingos r. sav.
	29930	Kretingos evangelikų liuteronų bažnyčios pastatų komplekso bažnyčia	Valstybės saugomas	Rotušės a. 8, Kretinga, Kretingos miesto sen., Kretingos r. sav.
	12633	Kretingos evangelikų liuteronų bažnyčios pastatų komplekso parapijos namai	Valstybės saugomas	Kęstučio g. 3, Kretinga, Kretingos miesto sen., Kretingos r. sav.
274	27602	Banko pastatų kompleksas	Valstybės saugomas	Vilniaus g.1, Kretinga, Kretingos miesto sen., Kretingos r. sav.
	27603	Tvora su vartais	Valstybės saugomas	Vilniaus g.1, Kretinga, Kretingos miesto sen., Kretingos r. sav.
	15942	Bankas	Valstybės saugomas	Vilniaus g.1, Kretinga, Kretingos miesto sen., Kretingos r. sav.
275	30636	Kretingos kapinių Šv. Jurgio koplyčia kapinių koplyčia	Valstybės saugomas	Vilniaus g.19A, Kretinga, Kretingos miesto sen., Kretingos r. sav.
276	10516	Jurgio Ambrozijaus Pabrėžos kapo koplyčia	Registrinis	Vilniaus g., Kretinga, Kretingos miesto sen., Kretingos r. sav.
277	31449	Kunigo Antano Pranciškaus Bizausko kapas	Registrinis	Vilniaus g., Kretinga, Kretingos miesto sen., Kretingos r. sav.
278	31701	Lietuvos karių kapas	Registrinis	Vilniaus g., Kretinga, Kretingos miesto sen., Kretingos r. sav.
279	31451	Kunigo Jeronimo Pečkaičio kapas	Registrinis	Vilniaus g., Kretinga, Kretingos miesto sen., Kretingos r. sav.
280	31450	Visuomenės veikėjo Vlodo Grudzinsko kapas	Registrinis	Vilniaus g., Kretinga, Kretingos miesto sen., Kretingos r. sav.
281	31700	1831 m. sukilimo dalyvio Igno Šalkauskio kapas	Registrinis	Vilniaus g., Kretinga, Kretingos miesto sen., Kretingos r. sav.
282	23595	Tiškevičių šeimos koplyčios-mauzoliejaus ir kapinių tvoros su vartais kompleksas	Valstybės saugomas	Vilniaus g., Kretinga, Kretingos sen., Kretingos r. sav.
	1428	Tiškevičių šeimos koplyčios-mauzoliejaus ir kapinių tvoros su vartais komplekso Tiškevičių šeimos koplyčia-mauzoliejus	Valstybės saugomas	Vilniaus g., Kretinga, Kretingos sen., Kretingos r. sav.
	23597	Tiškevičių šeimos koplyčios-mauzoliejaus ir kapinių tvoros su vartais komplekso kapinių pietų vartai	Valstybės saugomas	Vilniaus g., Kretinga, Kretingos sen., Kretingos r. sav.
	23598	Tiškevičių šeimos koplyčios-mauzoliejaus ir kapinių tvoros su vartais komplekso kapinių tvora	Valstybės saugomas	Vilniaus g., Kretinga, Kretingos sen., Kretingos r. sav.
	23596	Tiškevičių šeimos koplyčios-mauzoliejaus ir kapinių tvoros su vartais komplekso kapinių šiaurės vartai	Valstybės saugomas	Vilniaus g., Kretinga, Kretingos sen., Kretingos r. sav.
283	38480	Lietuvos partizanų kapas	Registrinis	Vilniaus g., Kretinga, Kretingos sen., Kretingos r. sav.

KRETINGOS RAJONO TERITORIJOS IR JOS DALIES – KRETINGOS MIESTO BENDROJO PLANO KEITIMO SPRENDINIŲ
KOREGAVIMAS SUPLANUOTOS TERITORIJOS DALYJE
SPRENDINIAI

Eil. Nr.	MC kodas	Objekto pavadinimas	Statusas	Adresas
284	42181	Lietuvos kariuomenės kūrėjo savanorio, Kretingos apskrities viešosios policijos nuovados viršininko Kazio Grižo kapas	Registrinis	Vilniaus g., Kretingos m., Kretingos miesto sen., Kretingos rajono sav.
285	32626	Lietuvos kariuomenės savanorio, brigados generolo Vlado Nagiaus-Nagevičiaus kapas	Valstybės saugomas	Vilniaus g., Kretingos m., Kretingos miesto sen., Kretingos rajono sav.
286	2262	Pastatas	Registrinis	Vytauto g. 1, Kretinga, Kretingos sen., Kretingos r. sav.
287	34983	Kretingos žydų senųjų kapinių, žudynių ir užkasimo vietos kompleksas	Registrinis	Žemaičių g., Kretingos m., Kretingos miesto sen., Kretingos rajono sav.
288	22859	Pastatų kompleksas	Valstybės saugomas	Žemaitės al., Kretinga, Kretingos miesto sen., Kretingos r. sav.
	22860	Ūkinis pastatas	Valstybės saugomas	Žemaitės al., Kretinga, Kretingos miesto sen., Kretingos r. sav.
	2425	Urėdija	Valstybės saugomas	Žemaitės al. 4, Kretinga, Kretingos miesto sen., Kretingos r. sav.
289	10974	Antrojo pasaulinio karo Sovietų Sąjungos karių palaidojimo vieta	Registrinis	Žemaitės al., Kretinga, Kretingos miesto sen., Kretingos r. sav.
290	24483	Kretingos m. stačiatikių senosios kapinės	Valstybės saugomas	Dupulčių skg., Kretinga, Kretingos miesto sen., Kretingos r. sav.
Kūlpėnų seniūnija				
291	313	Aukštkalvių palivarko sodybos fragmentai	Registrinis	Aukštkalvių k., Kūlpėnų sen., Kretingos r. sav.
292	42963	Lietuvos partizanų kautynių ir žūties vieta	Registrinis	Didžiųjų Žalimų k., Kūlpėnų sen., Kretingos r. sav.
293	24228	Kūlsodžio kaimo antrosios senosios kapinės	Valstybės saugomas	Kūlsodžio k., Kūlpėnų sen., Kretingos r. sav.
294	6237	Senkapis I	Registrinis	Kūlsodžio k., Kūlpėnų sen., Kretingos r. sav.
295	24809	Geležinkelio tiltas	Valstybės saugomas	Kūlpėnų k., Kūlpėnų sen., Kretingos r. sav.
296	24231	Kūlpėnų kaimo senosios kapinės, vad. Markapiai	Valstybės saugomas	Kūlpėnų k., Kūlpėnų sen., Kretingos r. sav.
297	39048	Lietuvos partizanų kautynių ir žūties vieta	Registrinis	Kūlpėnų k., Kūlpėnų sen., Kretingos rajono sav.
298	10518	Vyskupo Motiejaus Valančiaus sodyba	Valstybės saugomas	M. Valančiaus g. 9, Nasrėnų k., Kūlpėnų sen., Kretingos r. sav.
	23223	Vyskupo Motiejaus Valančiaus sodybos antras šulinys	Valstybės saugomas	M. Valančiaus g., Nasrėnų k., Kūlpėnų sen., Kretingos r. sav.
	23221	Vyskupo Motiejaus Valančiaus sodybos klėtis	Valstybės saugomas	M. Valančiaus g., Nasrėnų k., Kūlpėnų sen., Kretingos r. sav.
	23222	Vyskupo Motiejaus Valančiaus sodybos pirmas šulinys	Valstybės saugomas	M. Valančiaus g., Nasrėnų k., Kūlpėnų sen., Kretingos r. sav.
299	9550	Koplytėlė su skulptūromis	Registrinis	Nasrėnų k., Kūlpėnų sen., Kretingos r. sav.
300	24227	Nasrėnų senosios kapinės	Valstybės saugomas	Nasrėnų k., Kūlpėnų sen., Kretingos r. sav.
301	24224	Pipirų kaimo senosios kapinės, vad. Marų kapeliai	Valstybės saugomas	Pipirų k., Kūlpėnų sen., Kretingos r. sav.
302	21120	Akmuo, vad. Čerauninko kūliu	Valstybės saugomas	Prystovų k., Kūlpėnų sen., Kretingos r. sav.
303	24230	Prystovų kaimo senosios kapinės, vad. Maro kapeliai	Valstybės saugomas	Prystovų k., Kūlpėnų sen., Kretingos r. sav.
304	24229	Sauserių kaimo senosios kapinės, vad. Maro kapeliai	Valstybės saugomas	Sauserių k., Kūlpėnų sen., Kretingos r. sav.
305	38861	Sauserių piliakalnis su gyvenvietė	Registrinis	Sauserių k., Kūlpėnų sen., Kretingos r. sav.
306	5231	Sauserių kapinynas	Registrinis	Sauserių k., Kūlpėnų sen., Kretingos r. sav.
308	38814	Tintelių kaimo pirmosios senosios kapinės, vad. Švedkapiais	Registrinis	Tintelių k., Kūlpėnų sen., Kretingos r. sav.
309	24226	Tintelių kaimo trečiosios senosios kapinės, vad. Markapiai	Valstybės saugomas	Tintelių k., Kūlpėnų sen., Kretingos r. sav.
310	24225	Tintelių kaimo antrosios senosios kapinės, vad. Markapiai	Valstybės saugomas	Tintelių k., Kūlpėnų sen., Kretingos r. sav.
311	9553	Koplytstulpis	Registrinis	Tintelių k., Kūlpėnų sen., Kretingos r. sav.
Salantų seniūnija				
313	30631	Salantų Švč. M. Marijos Ėmimo į dangų bažnyčia	Valstybės saugomas	Dariaus ir Girėno g. 10, Salantai, Salantų miesto sen., Kretingos r. sav.

KRETINGOS RAJONO TERITORIJOS IR JOS DALIES – KRETINGOS MIESTO BENDROJO PLANO KEITIMO SPRENDINIŲ
KOREGAVIMAS SUPLANUOTOS TERITORIJOS DALYJE
SPRENDINIAI

Eil. Nr.	MC kodas	Objekto pavadinimas	Statusas	Adresas
314	10990	Antrojo pasaulinio karo Sovietų sąjungos karių palaidojimo vieta	Registrinis	Laivių g., Salantų m., Salantų miesto sen., Kretingos rajono sav.
315	5266	Akmuo su „Laumės pėda“	Valstybės saugomas	Salantai, Salantų miesto sen., Kretingos r. sav.
316	6223	Laivių, Salantų akmuo, vad. Laumės kūliu	Valstybės saugomas	Salantai, Salantų miesto sen., Kretingos r. sav.
317	17104	Salantų miesto istorinė dalis	Registrinis	Salantai, Salantų miesto sen., Kretingos r. sav.
Žalgirio seniūnija				
318	316	Jokūbavo dvaro sodybos fragmentai	Registrinis	A. Stulginskio g., Jokūbavo k., Žalgirio sen., Kretingos r. sav.
319	24248	Kačaičių kaimo senosios kapinės, vad. Markapiai	Valstybės saugomas	Baublių k., Žalgirio sen., Kretingos r. sav.
320	5220	Kačaičių piliakalnis, vad. Pilale	Paminklas	Baublių k., Žalgirio sen., Kretingos r. sav.
321	16134	Baublių pilkapių vieta	Valstybės saugomas	Baublių k., Žalgirio sen., Kretingos r. sav.
322	30572	Bažnyčios statinių kompleksas	Valstybės saugomas	Budrių k., Žalgirio sen., Kretingos r. sav.
	30573	Šv. Kryžiaus Išaukštinimo bažnyčia	Valstybės saugomas	Budrių k., Žalgirio sen., Kretingos r. sav.
	30574	Varpinė	Valstybės saugomas	Budrių k., Žalgirio sen., Kretingos r. sav.
	30575	Šventoriaus tvora su vartais	Valstybės saugomas	Budrių k., Žalgirio sen., Kretingos r. sav.
323	24246	Būdviečių kaimo senosios kapinės, vad. Markapiai	Valstybės saugomas	Būdviečių k., Žalgirio sen., Kretingos r. sav.
324	24252	Ėgliškių kaimo evangelikų liuteronų senosios kapinės	Valstybės saugomas	Ėgliškių k., Žalgirio sen., Kretingos rajono sav.
325	23791	Ėgliškių, Andulių piliakalnis su priešpiliu	Paminklas	Ėgliškių k., Žalgirio sen., Kretingos rajono sav.
326	30298	Ėgliškių pilkapis	Valstybės saugomas	Ėgliškių k., Žalgirio sen., Kretingos rajono sav.
327	5269	Ėgliškių, Andulių kapinynas	Paminklas	Ėgliškių k., Žalgirio sen., Kretingos rajono sav.
328	24247	Jokūbavo kaimo senosios kapinės	Valstybės saugomas	Jokūbavo k., Žalgirio sen., Kretingos r. sav.
329	24254	Kalno Grikštų kaimo senosios kapinės, vad. Maro kapinėmis	Valstybės saugomas	Kalno Grikštų k., Žalgirio sen., Kretingos r. sav.
330	16203	Kalno Grikštų senovės gyvenvietė	Paminklas	Kalno Grikštų k., Žalgirio sen., Kretingos r. sav.
331	40560	Kalno Grikštų piliakalnis su priešpiliu	Registrinis	Kalno Grikštų k., Žalgirio sen., Kretingos r. sav.
332	40563	Kalno Grikštų piliakalnis II	Registrinis	Kalno Grikštų k., Žalgirio sen., Kretingos r. sav.
333	12315	Kalno Grikštų kapinynas	Paminklas	Kalno Grikštų k., Žalgirio sen., Kretingos r. sav.
334	30571	Varpinė	Valstybės saugomas	Mikoliškių k., Žalgirio sen., Kretingos r. sav.
335	30569	Bažnyčios pastatų kompleksas	Valstybės saugomas	Mikoliškių k., Žalgirio sen., Kretingos r. sav.
336	30570	Šv. Juozapo bažnyčia	Valstybės saugomas	Mikoliškių k., Žalgirio sen., Kretingos r. sav.
337	24253	Mišučių kaimo senosios kapinės, vad. Maro kapeliais	Valstybės saugomas	Mišučių k., Žalgirio sen., Kretingos r. sav.
338	24250	Nausodžio kaimo senosios kapinės	Valstybės saugomas	Nausodžio k., Žalgirio sen., Kretingos r. sav.
339	23793	Nausodžio, Mišučių piliakalnis su gyvenvieta	Paminklas	Nausodžio k., Žalgirio sen., Kretingos r. sav.
340	5254	Negarbos, Jazdų kapinynas	Valstybės saugomas	Negarbos k., Kretingos sen., Kretingos r. sav.
341	40384	Petrikaičių kapinynas	Registrinis	Petrikaičių k., Žalgirio sen., Kretingos r. sav.
342	5271	Raguviškių akmuo, vad. Balniaus kūliu	Valstybės saugomas	Raguviškių k., Žalgirio sen., Kretingos r. sav.
343	6272	Raguviškių kapinynas II, vad. Markapiai	Valstybės saugomas	Raguviškių k., Žalgirio sen., Kretingos r. sav.
344	12316	Raguviškių kapinynas	Valstybės saugomas	Raguviškių k., Žalgirio sen., Kretingos r. sav.
345	12783	Raguviškių šaltinis vad. Marijos šaltiniu	Valstybės saugomas	Raguviškių k., Žalgirio sen., Kretingos r. sav.
346	24255	Rubulių kaimo senosios kapinės, vad. Markapiai	Valstybės saugomas	Rubulių k., Žalgirio sen., Kretingos r. sav.
347	24245	Šašaičių kaimo antrosios senosios kapinės, vad. Maro kapais	Valstybės saugomas	Šašaičių k., Žalgirio sen., Kretingos r. sav.
348	24244	Šašaičių kaimo pirmosios senosios kapinės, vad. Maro kapeliais	Valstybės saugomas	Šašaičių k., Žalgirio sen., Kretingos r. sav.
349	24251	Tolių kaimo evangelikų liuteronų senosios kapinės	Valstybės saugomas	Tolių k., Žalgirio sen., Kretingos r. sav.
350	5272	Valėnų, Cartų piliakalnis	Paminklas	Valėnų k., Žalgirio sen., Kretingos r. sav.
351	24249	Žygų k. senosios kapinės	Valstybės saugomas	Žygų k., Žalgirio sen., Kretingos r. sav.
352	6276	Senkapis	Registrinis	Žutautų k., Žalgirio sen., Kretingos r. sav.
Kiti besiribojantys objektai				
312	25503	Būtingės sodybvieta, vad. Būtingės karčema, Dvaro karčema	Valstybės saugomas	Palanga, Palangos m. sav.

Saltinis: Kultūros vertybių registras, 2022

GRAFINĖ DALIS

1. Pagrindinis brėžinys (K-1), M 1:50 000
2. Gamtinė aplinka (K-2), M 1:50 000