

KRETINGOS MIESTO CENTRINĖS DALIES DETALIOJO PLANO KEITIMAS
(plotas apie 12,80ha)
2022-06-02 Nr. A1-587

AIŠKINAMASIS RAŠTAS

I. BENDROSIOŠ NUOSTATOS

1. Detaliojo plano rengimo pagrindas –

1) Kretingos rajono savivaldybės administracijos direktoriaus 2022 m. birželio mėn. 02d. įsakymas Nr. A1– 587 „Dėl Kretingos miesto centrinės dalies detaliojo plano, patvirtinto Kretingos rajono savivaldybės tarybos 2013-03-28 sprendimu Nr.T2-106, rengimo keitimo.

2) Teritorijų planavimo programa, Kretingos rajono savivaldybės administracijos direktoriaus įsakymo 2022-06-02, Nr.A1-587 priedas.

Planavimo sąlygos.

2. Detaliojo plano organizatorius – Kretingos rajono savivaldybės administracijos direktorius (Savanorių g. 23, LT-97111 Kretinga, tel. (8 445 53141).

3. Detaliojo plano rengėjas – UAB „Archinova“, fil. „ER projektai“ (Tilžės g. 170-420, Šiauliai).

4. Detaliojo plano rengimo ir tvirtinimo tvarka : bendroji.

5. Planuojamos teritorijos adresas:


centrinė Kretingos miesto dalis. Planuojamos teritorijos plotas – apie 12,80 ha.

6. Planavimo tikslas:

keisti žemės sklypų ribas ir plotus, nustatyti ir pakeisti žemės sklypų naudojimo būdus, nustatyti teritorijos tvarkymo ir naudojimo reglamentus, suplanuoti inžinerinei infrastruktūrai reikalingas teritorijas.

7. Planavimo uždaviniai:

1. nustatyti teritorijų naudojimo reglamentus pagal Teritorijų planavimo įstatymo 18 str. 1 d., 3 d., nurodyti teritorijas, kuriose taikomos specialiosios žemės naudojimo sąlygos.
2. planuojamoje teritorijoje išsaugoti kraštovaizdžio savitumą, nustatyti funkcinius bei kompozicinius ryšius su gretimomis teritorijomis, nustatyti aprūpinimo inžineriniais tinklais būdus, nustatyti susisiekimo komunikacijų, skirstomųjų tinklų išdėstymą, servitutus, atliekų surinkimo konteinerių aikštelių išdėstymą.
3. suformuoti optimalią urbanistinę struktūrą, suplanuoti optimalų inžinerinių komunikacijų koridorių tinklą.
4. numatyti žemės sklypų pertvarkymo galimybes.

	2023	DETALUSIS PLANAS			
Laida	Išleidimo data	Laidos statusas. Keitimo priežastis (jei taikoma)			
Atestato Nr.	UAB „ARCHINOVA“		KRETINGOS MIESTO CENTRINĖS DALIES DETALIOJO PLANO KEITIMAS		
A084	PV	R.STUOPELIS		Laida	
A069	PDV	R.STUOPELIENĖ		AIŠKINAMASIS RAŠTAS	
LT	UŽSAKOVAS: KRETINGOS RAJONO SAVIVALDYBĖS ADMINISTRACIJOS DIREKTORIUS		ANR.KRS.2022 11 17 -DP	Lapas 1	Lapy 29

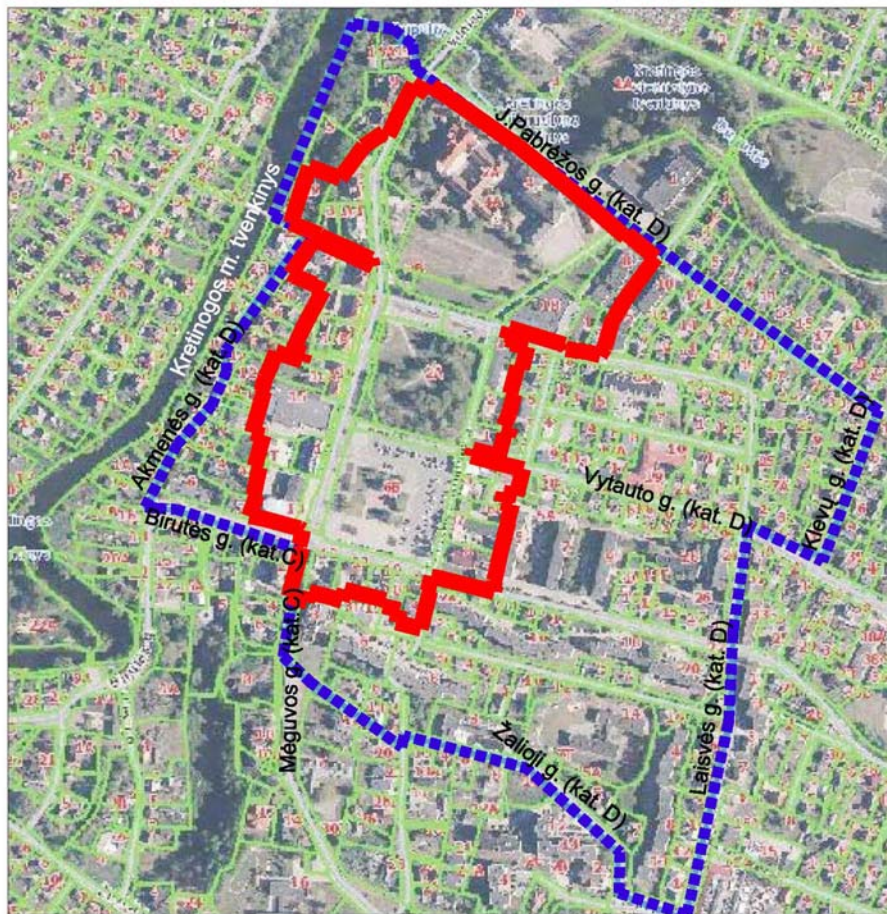
II. SITUACIJOS ANALIZĖ IR SIŪLYMAI

Nagrinėjama teritorija yra tarp J. Pabrėžos, Klevų, Laisvės, Žaliosios, Mėguvos, Birutės ir Akmenės gatvių, teritorijos plotas – apie 31,5 ha. Tai yra Kretingos miesto centro ir istorinio centro teritorija.

Detalioju planu numatoma keisti 2013-03-28 Kretingos rajono savivaldybės tarybos sprendimu Nr.T2-106 „Dėl Kretingos miesto centrinės dalies detaliojo plano tvirtinimo“ patvirtintą Kretingos miesto centrinės dalies detalų planą.

Schema Nr.1- NAGRINĖJAMOS TERITORIJOS RIBOS

NAGRINĖJAMA TERITORIJA - 31,5 ha



 NAGRINĖJAMOS TERITORIJOS KVARTALO RIBOS - 31,5 ha

 PLANUOJAMA TERITORIJA - APIE 12,8 ha

ANR.KRS.2022 11 17- DP	LAPAS	LAPŲ	LAIDA
	2	29	

Schema Nr.2- NAIKINAMO DETALIAUS PLANO SPRENDINIAI



Detaliojo plano teritorija išsidėsčiusi aplink Kretingos senamiesčio Rotušės aikštę, Kretingos miesto centrinėje dalyje prie Vilniaus gatvės (B kategorija), kuri yra valstybinės reikšmės rajoninis kelias Nr.2303. Rytinėje dalyje teritoriją riboja Trumpoji gatvė (kat. D), gyvenamieji kvartalai, Kęstučio g. (B kategorija), kuri yra valstybinės reikšmės rajoninis kelias Nr.2204, ir Žemaičių gatvė (kat. D). Iš pietų ir vakarų pusės – teritoriją riboja komercinės ir gyvenamosios paskirties sklypai. Šiaurinėje pusėje detaliojo plano teritoriją riboja J. Pabrėžos gatvė (D kat.). Teritorijos plotas sudaro apie 12,8 ha. Mūsų nagrinėjama teritorija patenka į kultūros paveldo teritoriją – senojo miesto vietą, kurios registro Nr.12310.

Pagal Kretingos rajono savivaldybės tarybos 2021-05-13 sprendimu Nr.T2-178 patvirtintą Kretingos miesto Bendrojo plano keitimą, teritorija patenka į CP.3(pagrindinio centro zona), SI.3 ir SI.b (socialinės infrastruktūros zona), A1 (aikštės zona), SK.4 (specializuotų kompleksų zona) ir BZ (intensyviai naudojamų želdynų zona) funkcinio prioriteto teritoriją, kur nustatyta dominuojanti kita paskirtis, kurioje galimi sklypų naudojimo būdai – G1;G2;K;V; B; I2; I1; E ir R (Gyvenamosios teritorijos, komercinės teritorijos, visuomeninės teritorijos, viešo naudojimo teritorijos, techninės infrastruktūros teritorijos, atskirųjų želdynų ir rekreacinės teritorijos). Bendrasis planas nustato galimus teritorijos reglamentus: **SK.4** -Ui iki 1,3, Ut iki 72%, pastatų aukštingumas 2-4a, aukštis iki karnizo – iki 14m, pastatų aukštis iki stogo viršaus – iki 19m.; **CP.3** - Ui iki 1,8, Ut iki 72%, pastatų aukštingumas 2-3a, aukštis iki karnizo – iki 10m, pastatų aukštis iki stogo viršaus - iki 15m; **SI.3** - Ui iki 1,2, Ut iki 54%, pastatų aukštingumas 2-3a, aukštis iki karnizo – iki 10m, pastatų aukštis iki stogo viršaus – iki 15m; **SI.b** – Ui esami, Ut esami; **A1** ir **BZ** – užstatymas nenumatomas.

ANR.KRS.2022 11 17- DP	LAPAS	LAPŲ	LAIDA
	3	29	

KRETINGOS MIESTO BENDROJO PLANO IŠTRAUKA



 PLANUOJAMA TERITORIJA

Planuojamai teritorijai taikomi aukštesnio ir atitinkamo lygmens teritorijų planavimo dokumentai:

Bendrieji planai:

- 1) Kretingos rajono savivaldybės teritorijos ir jos dalies – Kretingos miesto bendrasis planas, T00086222, 2021-05-19

Specialieji planai:

- 1) Kretingos miesto šilumos ūkio specialusis planas, T00034628 (000562000094),
- 2) Kretingos rajono savivaldybės nekilnojamojo kultūros paveldo tinklų schema, T00052659 (100002000315), 2009-07-21;
- 3) Kretingos rajono savivaldybės vandens tiekimo ir nuotekų tvarkymo infrastruktūros plėtros specialusis planas, T00036517 (000562000450), 2011-05-05;
- 4) Klaipėdos apskrities miškų tvarkymo schema, T00082739, 2018-11-30;
- 5) Kretingos miesto didžiųjų prekybos įmonių išdėstymo specialusis planas, T00035570 (000562000142);
- 6) Kretingos rajono dviračių takų infrastruktūros specialusis planas, T00082017, 2018-06-06;
- 7) Kretingos rajono savivaldybės vandens tiekimo ir nuotekų tvarkymo infrastruktūros plėtros specialiojo plano koregavimas, T00086297, 2021-06-01.

Šioje teritorijoje yra 5 sklypai, kuriuose pastatai ir statiniai įtraukti į Lietuvos kultūros vertybių registrą:

1. Vilniaus g. 2 (sklypo kad. Nr.5634/0008:883), Kretingos bernardinų vienuolyno ir Viešpaties Švč. Mergelės Marijos bažnyčios statinių kompleksas (unikalus KVR kodas 1429), kurio sudėtinės dalys yra:
 - 1.1. Bažnyčia (unikalus KVR kodas 27495);
 - 1.2. Vienuolyno namas (unikalus KVR kodas 27496);
 - 1.3. Tvorą su vartais (unikalus KVR kodas 27497);
 - 1.4. Gimnazija (unikalus KVR kodas 27498);
 - 1.5. Šarvojimo koplyčia (unikalus KVR kodas 27499);
 - 1.6. Pastatas (unikalus KVR kodas 27500);
 - 1.7. Ūkinis pastatas (unikalus KVR kodas 27501);
 - 1.8. Kryžiaus kelio koplyčios (unikalus KVR kodas 31601).
2. Vilniaus g. 1 (sklypo kad. Nr.5634/0008:614) Banko pastatų kompleksas (unikalus KVR kodas 27602), kurio sudėtinės dalys yra:
 - 2.1. Bankas (unikalus KVR kodas 15942);
 - 2.2. Tvorą su vartais (unikalus KVR kodas 27603).
3. Rotušės aikštė 8 (sklypo kad. Nr.5634/0008:1024) Kretingos evangelikų liuteronų bažnyčios pastatų kompleksas (unikalus KVR kodas 29929), kurio sudėtinės dalys yra:
 - 3.1. Bažnyčia (unikalus KVR kodas 29930);
 - 3.2. Parapijos namai (unikalus KVR kodas 12633).
4. Akmenės g. 29 (sklypo kad. Nr. 5634/0008:1047) Kretingos bernardinų vienuolyno ir Viešpaties Apreiškimo Švč. Mergelei Marijai bažnyčios statinių komplekso pietų pastatas (unikalus KVR kodas 27505)
5. Vytauto g. 1 (sklypo kad. Nr. 5634/0008:552) pastatas, (unikalus KVR kodas 2262)

Pagrindinius Kretingos miesto bendrojo plano planinės-erdvinės struktūros vystymo sprendinius sudaro:

- esamų užstatytų teritorijų modernizavimas ir naujos urbanistinės plėtros vystymas gretimose Kretingos miestui teritorijose (pietų ir rytų kryptimis);
- istorinio Kretingos miesto centro bei kitų urbanistinių dalių pcentrių vystymas;
- socialinės infrastruktūros objektų kūrimas naujose plėtros teritorijose;
- bendro naudojimo erdvių ir atskirųjų želdynų sistemos formavimas;
- susisiekimo sistemos, inžinerinės infrastruktūros vystymas.

Kretingos miesto erdvinė architektūrinė kompozicija kuriama esamų vertingų miesto urbanistinių elementų pagrindu. Kaip svarbiausi elementai vertinami miesto istorinis centras, sakraliniai objektai, svarbiausios funkcinės ašys, gamtiniai elementai bei kiti funkciniai bei erdviniai struktūrai svarbūs objektai.

Vystant Kretingos miesto erdvinę struktūrą, numatoma išlaikyti susiklosčiusią esamų užstatytų teritorijų pobūdį. Istorinėje miesto dalyje su Rotušės aikšte siūloma išlaikyti vyraujančią esamą 2-3 aukštų perimetrinio užstatymo pobūdį, tūrinę struktūrą.

Nustatant pastatų aukštumo reglamentus, įvertinamas miesto erdvinės struktūros savitumą sudarančių pastatų (bažnyčios, vienuolyno komplekso, buv. Kretingos dvaro sodybos) kompozicinės reikšmės išlaikymas.

Siekiant išsaugoti miesto vidaus erdvių savitumą, numatomas esamo užstatymo pobūdžio išlaikymas. Centrinėje miesto dalyje siūlomas perimetrinio užstatymo išlaikymas.

Centrinės dalies užstatymas turi būti formuojamas, įvertinant senojo (tarpukario ir ankstesnio laikotarpio) užstatymo pobūdį, jo mastelį. Pastatų tūrį rekomenduojama formuoti smulkios stereotomijos, t. y. nedidelio ilgio, tūrio.

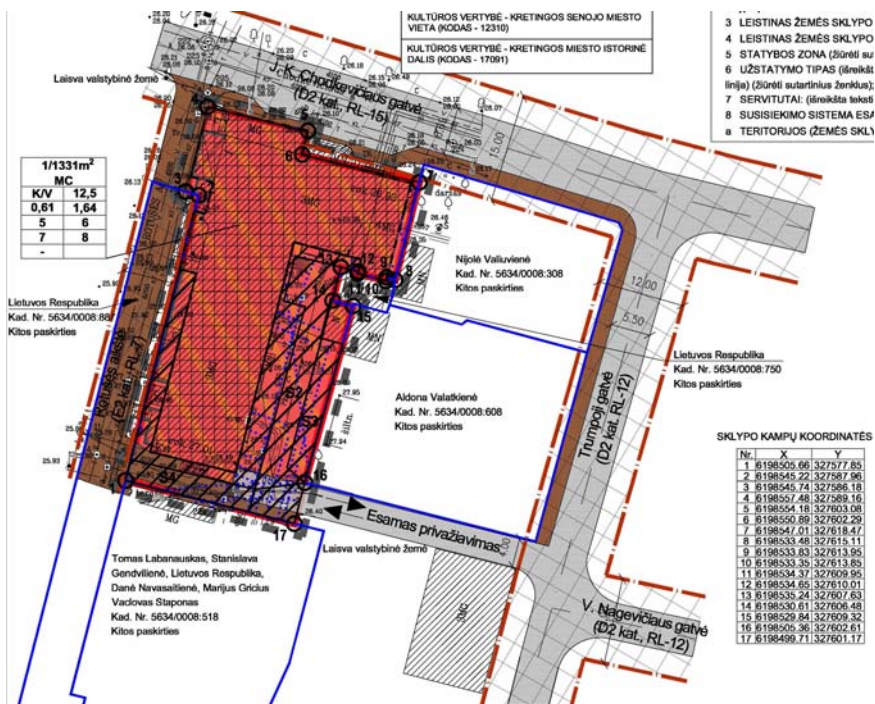
Bendroju planu taip pat nustatomi kai kurie erdvinės struktūros formavimo reikalavimai atskiriems aplinkos tvarkymo elementams, kurie formuoja miesto vidaus erdves, miesto kraštovaizdį. Bendroju planu siūloma riboti tvorų aukštį, vieningai tvarkyti miesto viešųjų erdvių apželdinimą.

Šie bendrojo plano siūlymai integruojami į detaliojo plano sprendinius.

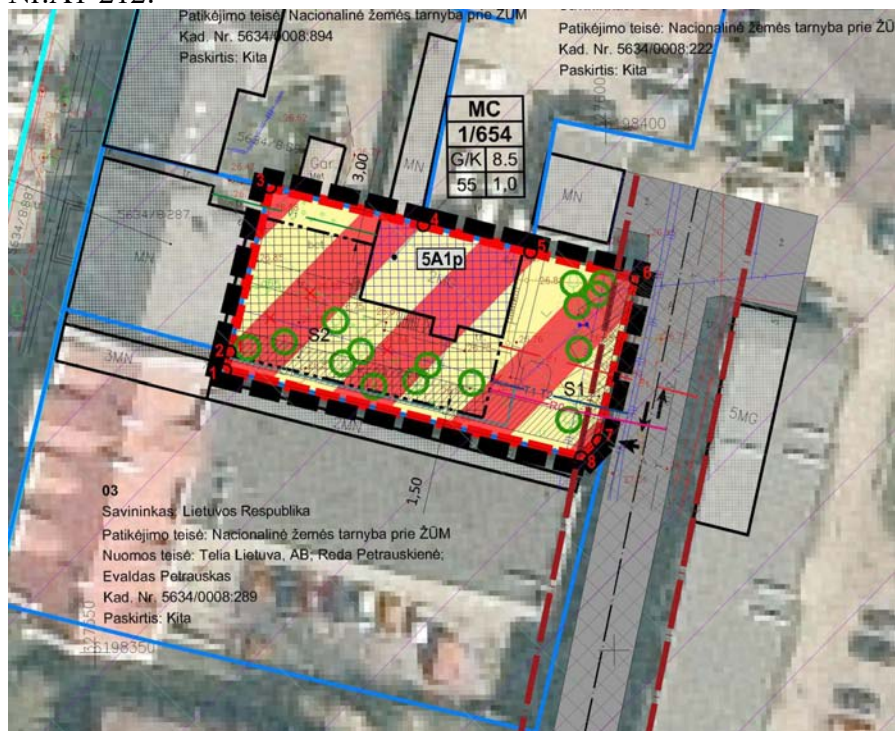
ANR.KRS.2022 11 17- DP	LAPAS	LAPŲ	LAIDA
	5	29	

Detaliojo plano teritorijoje yra 5 detaliojo plano, patvirtinto 2013-03-28 sprendimu Nr.T2-106, koregavimo atskiruose sklypuose detalieji planai, patvirtinti po Kretingos miesto centrinės dalies detaliojo plano patvirtinimo. Šie detalieji planai integruojami į rengiamo Kretingos miesto centrinės dalies detaliojo plano keitimo sprendinius.

1. Žemės sklypo Rotušės g. 1 koregavimo detalusis planas. Koregavimo sprendinys patvirtintas Kretingos rajono savivaldybės administracijos direktoriaus įsakymu 2017-04-12, Nr.A1-331:

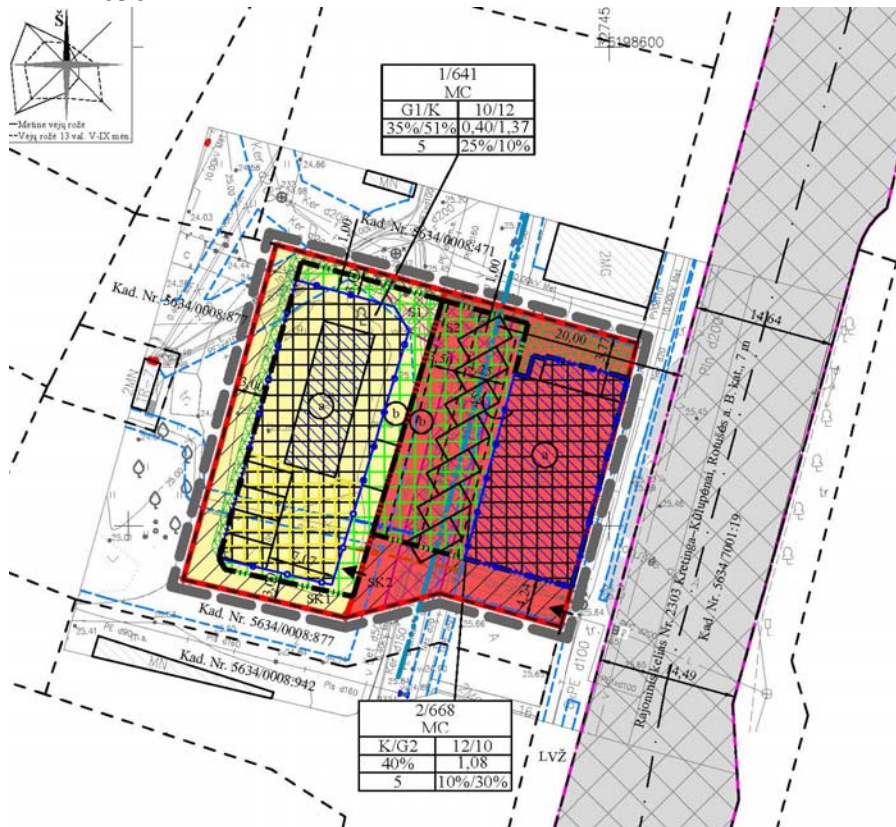


2. Žemės sklypo Rotušės g. 6A koregavimo detalusis planas. Koregavimo sprendinys patvirtintas Kretingos rajono savivaldybės administracijos direktoriaus įsakymu 2018-03-19, Nr.A1-212:

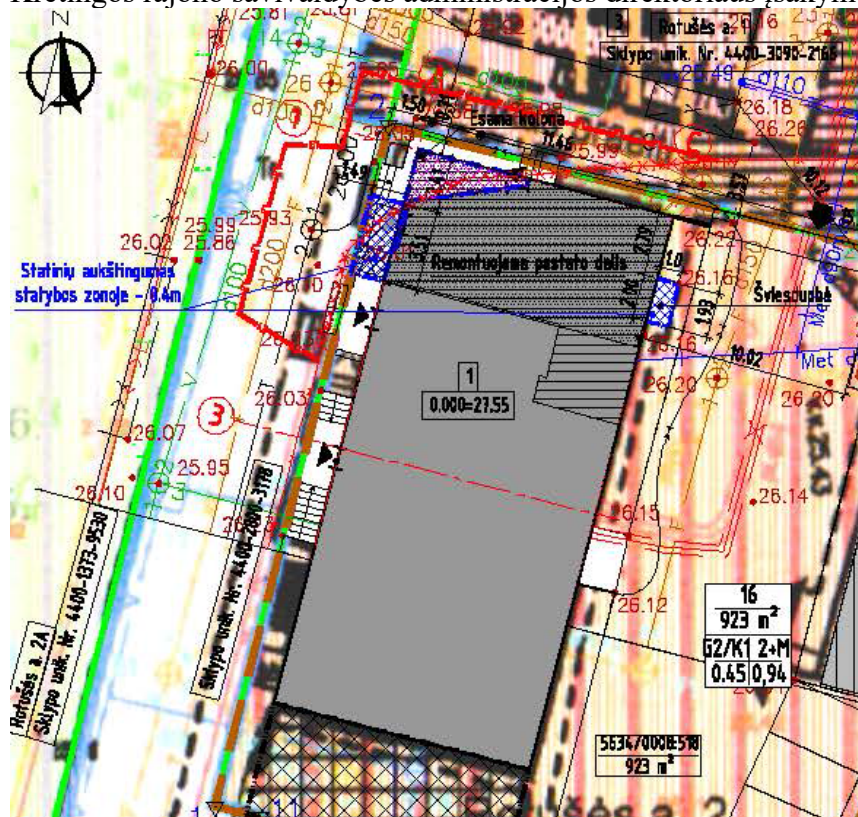


ANR.KRS.2022 11 17- DP	LAPAS	LAPŪ	LAIDA
	6	29	

3. Žemės sklypo Rotušės g. 17 koregavimo detalusis planas. Koregavimo sprendinys patvirtintas Kretingos rajono savivaldybės administracijos direktoriaus įsakymu 2021-05-18, Nr.A1-636:

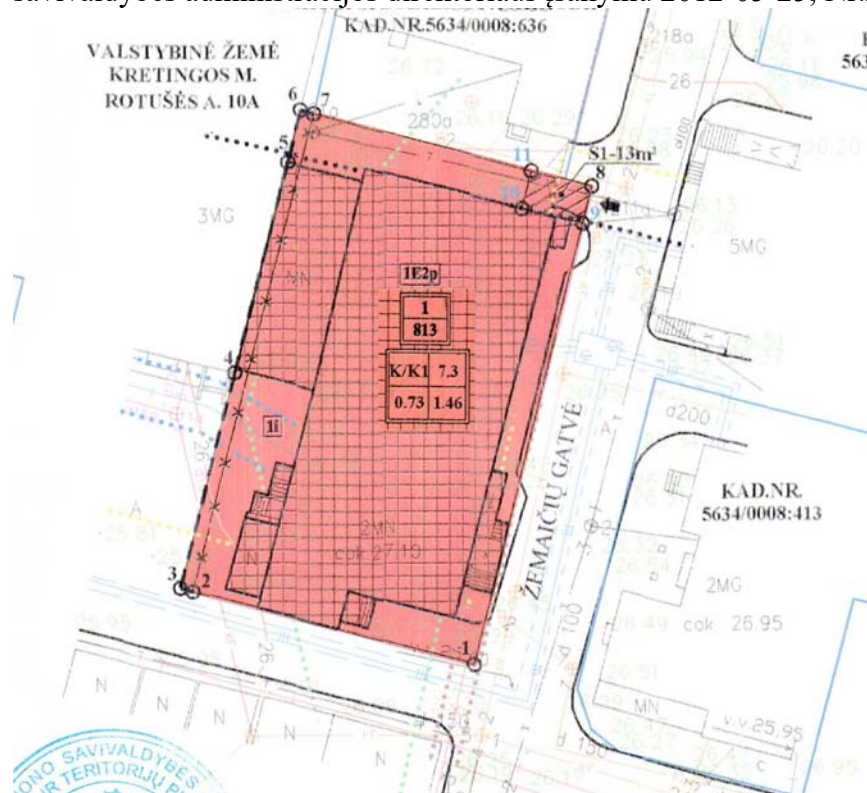


4. Žemės sklypo Rotušės g. 2 koregavimo detalusis planas. Koregavimo sprendinys patvirtintas Kretingos rajono savivaldybės administracijos direktoriaus įsakymu 2019-04-12, Nr.A1-290:



ANR.KRS.2022 11 17- DP	LAPAS	LAPŲ	LAIDA
	7	29	

5. Žemės sklypo Žemaičių g. 4 detalusis planas. Sprendinys patvirtintas Kretingos rajono savivaldybės administracijos direktoriaus įsakymu 2012-05-25, Nr.A1-673:



Detaliojo plano teritorijoje yra planuojami 57 sklypai:

37 esamiems suplanuotiems ir registruotiems pagal 2013-03-28 sprendimu Nr.T2-106 patvirtintą detalųjį planą sklypams pagrindiniai reglamentai šiuo detalioju planu nekeičiami – Sklypai Nr.1;2;3;4;5;6;7;8;10;11;12;15;16;17;19;20;22;23;24;27;28;29;34.1;37;40;41;43;44;45; 46;47;49;50;51;52;56;57.

Koreguojamos 3 sklypų ribos. Koreguojamos sklypų Nr.53 (M. Valančiaus viešoji biblioteka) ir 54 (Kretingos evangelikų liuteronų draugija „Sandora“) ribos, išlaikant esamą sklypų plotą apie esamus visuomeninės paskirties pastatus, išlaikant jų perimetrinį istorinį užstatymą. Taip pat koreguojamos sklypo Nr. 38 (Akmenės g. 26) ribos išlaikant esamą sklypo plotą.

Performuojami 4 sklypai - bendro naudojimo sklypai Nr.26 ir 36 aikštėje bei performuojamas transformatorinės sklypas Nr.25 ir automobilių aikštelės sklypas Nr.33 – padidinamas.

Suformuojami nauji 5 sklypai - gatvių sklypai Nr.21 (Vilniaus g. ir Rotušės a.), Nr.13 (Rotušės a.) ir Nr.55 (J.K. Chodkevičiaus g. atkarpa) -infrastruktūros-susisiekimo komunikacijų ir inžinerinių tinklų koridoriams; Nr.34.2 – įsiterpęs sklypas prijungimui prie daugiabučio namo sklypo Nr.34.1 – sklypas, skirtas želdiniams. Šie du sklypai numatomi sujungti į vieną sklypą – Nr.35.

Keičiami 7 sklypų užstatymo ir naudojimo būdo reglamentai, išsaugant suformuotų sklypų ribas - Nr.9 keičiama užstatymo zona, išlaikomi ankstesniu detalioju planu nustatyti reglamentai; Nr.18 keičiamas naudojimo būdas, nustatant prioritetinį K ir papildomą G2; Nr.30 nustatomi Ut ir Uį reglamentai, galimi G1 naudojimo būdo sklypams; Nr.31 ir 32 išlaikomi ankstesniu detalioju planu nustatyti reglamentai, įvertinant esamą pastato užstatymo plotą ir patalpų bendrą plotą; Nr.42 sklypui keičiamas naudojimo būdas, nustatant prioritetinį K ir papildomą G2, nustatomi galimi Ut - 24% ir Ui-0,35; Nr.48 sklypui keičiamas naudojimo būdas nustatant prioritetinį – B bendro naudojimo teritorijos.

Keičiamos sklypų ribos ir reglamentai 1 sklypui – Nr.14 sklypas padidinamas prijungiant 16m² žemės plotą iki 366m². Pastatas skl. Nr.14 yra priblokuotas prie sklype Nr.16 esančio pastato, todėl suformuojamas sklypas, atitinkantis pastato užstatymo kontūrą.

ANR.KRS.2022 11 17- DP	LAPAS	LAPŲ	LAIDA
	8	29	

Gyvenamosios paskirties, visuomeniniams ir komerciniams sklypams numatomi intensyvumo ir tankumo reglamentai įvertinant esamą padėtį – pagal esamą užstatymą ir esamą aukštingumą.

Trečiųjų šalių interesai nepažeidžiami.

Detaliojo plano teritorijoje praeina Vilniaus, Rotušės aikštės, K. Chodkevičiaus ir Kęstučio gatvės. Patekti į visuomeninių ir gyvenamųjų namų sklypus galima esamais privažiavimais iš šių gatvių arba esamų infrastruktūros sklypų, arba servitutu nustatytais privažiavimais.

Nauji magistraliniai inžineriniai tinklai neplanuojami. Teritorija aprūpinta visais reikalingais inžineriniais tinklais.

Gaisriniai reikalavimai - Projektuojant naujus pastatus arba rekonstruojant senus detaliojo plano teritorijoje, Kretingos senamiestyje, vadovautis „Gaisrinės saugos pagrindiniais reikalavimais“ 2010-12-07, Nr.1-338. Kretingos senamiestis yra užstatytas reguliariu perimetriniu užstatymu, su nepilnai uždalais kvartalais, todėl neišlaikant priešgaisrinių atstumų iki pastatų, gaisro plitimas į gretimus pastatus turi būti ribojamas (tame pačiame ar šalia esančiuose sklypuose esančių pastatų) įrengiant gaisro plitimo į kitus statinius priešgaisrines užtvaras (priešgaisrines sienas), kurios atskiria gretimus statinius, kai neišlaikomi reikalaujami priešgaisriniai atstumai nuo kitų pastatų (Gaisrinės saugos normų teritorijų planavimo dokumentams rengti 8 ir 9 punktai).

Naujas užstatymas suplanuotas sklypuose Nr.24;32 ir 09. Gaisro plitimas į gretimus pastatus ribojamas, užtikrinant minimalius saugius atstumus tarp pastatų lauko sienų (toliau – priešgaisrinis atstumas), nustatomus pagal 6 lentelę.

6 lentelė

Pastato atsparumo ugniai laipsnis	Atstumas (m) iki gretimų pastatų, kurių atsparumo ugniai laipsnis		
	I	II	III
I	6	8	10
II	8	8	10
III	10	10	15

Gaisrinis transportas gali apvažiuoti ir privažiuoti į viso kvartalo sklypus, atskiras gaisrinis apsisukimas, kurio matmenys 12x12m, kvartalo viduje numatomas sklype Rotušės aikštė 15 (prekybos centras „Maksima“).

Kvartale yra įrengti 11 gaisrinių hidrantų, kurie pilnai dengia planuojamą teritoriją. Vadovaujantis „Lauko gaisrinio vandentiekio tinklų ir statinių projektavimo ir įrengimo taisyklėmis“, patvirtintomis 2009-05-22 Nr.1-168 redakcija, p.74 - užstatytose pastatais ir statiniais teritorijose gaisriniai hidrantai vandentiekio tinkluose turi būti įrengiami kas 150–200 m. Atstumas, skaičiuojant jį pagal ugniagesių tiesiamą vandens liniją, nuo gaisrinio hidranto iki jo saugomo pastato perimetro tolimiausio taško turi būti ne didesnis kaip 200 m. Atstumai nuo planuojamoje teritorijoje įrengtų hidrantų iki pastatų perimetro tolimiausio taško atitinka reikalavimus. Naujai suplanuotame sklype Nr.24, gaisrų gesinimo hidrantas yra įrengtas sklype. Naujai planuojamo pastato kontūras atitrauktas nuo hidranto per 5m (taisyklių p.72). Kretingos miesto priešgaisrinio gelbėjimo tarnyba įsikūrusi Tiekėjų g. 19.

Atstumas iki Rotušės aikštės 3,8 km, atvykimo laikas iki objektų – 6 min.:

ANR.KRS.2022 11 17- DP	LAPAS	LAPŲ	LAIDA
	9	29	



PGT, Tiekėjų g. 19

Visi inžineriniai tinklai, kertantys sklypus ir aptarnaujantys gyvenamuosius namus ir miesto objektus (išskyrus skl. Nr.2;13;21), išsaugomi, jiems numatant apsaugos zonas ir servitutus.

Teritorijai „Kretingos miesto centrinės dalies detaliojo plano keitimas“, kuri yra apie 12,8ha, SPAV atranka nebus rengiama, vadovaujantis „Planų ir programų strateginio pasekmių aplinkai vertinimo tvarkos aprašu“, patvirtintu LR Vyriausybės 2014-12-23 nutarimu Nr.1467 ir LR planuojamos ūkinės veiklos poveikio aplinkai vertinimo įstatymo 1 ir 2 priedais, nes nepatenka į vertinamų planuojamos ūkinės veiklos rūšių sąrašą. Planuojama teritorijos žemės paskirtis ir naudojimo būdas atitinka Kretingos miesto Bendrojo plano sprendinius, t.y. aukštesnį TP dokumentą, kuriam yra parengtas SPAV.

Nekilnojamojo kultūros paveldo apsauga ir veiklos plėtojimo jo teritorijose ir apsaugos zonose reikalavimai

Kultūros paveldo vertybių tvarkyba ir naudojimas vykdomi pagal nekilnojamojo kultūros paveldo apsaugos specialiojo teritorijų planavimo dokumentus, tvarkomuosius paveldosaugos darbų projektus. Registruotų kultūros paveldo vertybių teritorijoms ir jų apsaugos zonoms yra taikomos Specialiųjų žemės ir miško naudojimo V skyriaus, I skirsnio „Kultūros paveldo objektų ir vietovių teritorijos, jų apsaugos zonos“ nuostatos.

Kultūros paveldo objektų teritorijose draudžiama veikla, galinti fiziškai pakenkti kultūros paveldo objekto vertingosioms savybėms, o jų apsaugos zonose - statyti statinius, kurie aukščiau, apimtimi ar išraiška nustelbtų kultūros paveldo objektus ar objektą, trukdytų juos apžvelgti. Šioms teritorijoms yra taikomas Specialiųjų žemės ir miško naudojimo sąlygų V skyriaus, I skirsnio „Kultūros paveldo objektų ir vietovių teritorijos, jų apsaugos zonos“ nuostatos.

Siekiant išvengti neigiamų pasekmių kultūros paveldo objektų vertingosioms savybėms, prieš vykdant žemės judinimo darbus registruotų kultūros vertybių teritorijose, turi būti atlikti archeologiniai tyrimai, vadovaujantis paveldo tvarkybos reglamentu PTR 2.13.01:2011 „Archeologinio paveldo tvarkyta“. Moksliniam pažinimui saugomame archeologinio paveldo objekto teritorijose galioja Nekilnojamojo kultūros paveldo apsaugos įstatymo 17 straipsnio 1 dalies 3 punkto nuostatos – moksliniam pažinimui saugomame archeologinio paveldo objekte, jo teritorijoje, draudžiama plėtoti žemdirbystę ar miškų ūkį, išskyrus savaime užaugančių medžių ir krūmų šalinimą.

Detalioju planu nagrinėjama teritorija patenka į Kretingos senojo miesto vietos teritoriją (unikalus KVR kodas 12310) ir Kretingos miesto istorinę dalį (unikalus KVR kodas 17091), todėl aukščiau išvardinti reikalavimai galioja visai detalioju planu nagrinėjamai teritorijai.

ANR.KRS.2022 11 17- DP	LAPAS	LAPŲ	LAIDA
	10	29	

Kretingos miesto istorinė dalis (senas KVR kodas UV22) įregistruota Kultūros vertybių registre 1993-12-07. Dabartinis vertybės kodas 17091. Vertingosios savybės patikslintos Kretingos rajono savivaldybės nekilnojamojo kultūros paveldo vertinimo tarybos aktu 2023-01-23, Nr.KR-RM-1:

Amžius

XVII a. pr. - XX a. vid.; XVII a. pr. miesto išplanavimo autoriai: Adomas Dirma (Adam Dyrma), Jonas Mališevskis (Joannes Maliszewski), Motiejus Gaiževskis (Mathias Gayzewski) ir Adomas Škliarskis (Adam Szklarski)

Vertingųjų savybių pobūdis

Archeologinis (lemiantis reikšmingumą); Architektūrinis (lemiantis reikšmingumą svarbus); Istorinis (lemiantis reikšmingumą svarbus); Kraštovaizdžio; Urbanistinis (lemiantis reikšmingumą, svarbus);

Vertingosios savybės

- **planinės struktūros tipas - stačiakampio plano struktūra su savaiminės raidos bruožais PV, V ir Š dalyse** (J. K. Chodkevičius 1609 m. sausio 23 d. pasirašyta privilegija pradėjo formuoti naują miestą, tuo metu pavadintą Karolštatu. Miestas įkurtas į P nuo statomo vienuolyno ir formuotas pagal stačiakampio plano schemą su kvadratine aikšte centre. Į kiekvieną aikštės kampą suėjo po dvi gatvės: į aikštės ŠR kampą įsiliejo kelias iš Kartenos ir Palangos, į ŠV - kelias iš Darbėnų ir bažnyčios. XVIII a. I p. susiformavo Akmenos u. Terasoje Akmenės ir Birutės g. trasos. 1941 m. kilus gaisrui sudegė prie aikštės buvęs Š pusės kvartalas, kuris nebuvo atstatytas; TRP; BR Nr. 1-4; IKONOGR Nr. 1-18; FF Nr. 0.1-37; 2015 m.);
- **planinės struktūros tinklas** - stačiakampio plano struktūra su pagrindinėmis J. K. Chodkevičiaus, Vytauto, Kęstučio g., savaiminės raidos Vilniaus, Birutės ir Akmenės g. bei taisyklingos kvadratinės plano formos aikšte Centrinėje dalyje (po 1941 m. gaisro neatstatytas prie aikštės buvęs Š pusės kvartalas; -; TRP; BR Nr. 1-4; IKONOGR Nr. 1-18; FF Nr. 0.4, 5, 8, 9, 12-17, 1.1-5, 9-17, 6.1-10, 9.1-9, 9.11-18, 10.1-3, 10.5-11, 11.1-7, 10-15, 17-18, 20; 2015 m.);
- **keliai, gatvės, aikštės, įvažiavimai, pravažiavimai, takai, jų tipai, trasos, dangos** - gatvių trasos: Vilniaus, Maironio, J. Pabrėžos, J. K. Chodkevičiaus, Trumposios, V. Nagevičiaus, Vytauto, Kęstučio, Birutės, Akmenės, Žemaičių, Mėguvos, Šaltinio, Laisvės, F. Janušio g., Malūno tak. (-; -; TRP; IKONOGR Nr. 1-18, 22, 40; FF Nr. 1.1, 2, 10-16, 3.1, 2, 4.1-4, 6.1, 2, 5, 6, 9, 7.1, 4, 8.1, 7, 9.1, 5, 11, 10.1, 7-11, 11.1-15, 17-18, 20, 12.1-3, 13.1-3, 14.1-7, 11, 13-17, 19-20, 15.1-3, 5-6, 16.1-2, 17.1-5, 18.1-2; 2019 m.); įvažiavimai - įvažiavimas nuo Vilniaus g. link sodybų Vilniaus g. Nr. 17A, 17B (-; TRP 8 lapas; IKONOGR Nr. 11, 14, 40; FF Nr. 1.5-7; 2015 m.); įvažiavimas nuo Birutės ir Akmenės g. sankryžos link sodybų Birutės g. Nr. 10, Akmenės g. Nr. 1A (-; TRP 10 lapas; IKONOGR Nr. 11-15; FF Nr. 11.16, 14.2; 2015 m.); XVIII-XIX a. akmens grindinio fragmentai Rotušės a. V dalyje (detaliųjų archeologinių tyrimų metu aptikta XVIII a. gatvės grindinys ties buvusia raudonąja linija bei XIX a. įvažiavimo į kiemą grindinys; -; TRP 4, TRP lap. 9-10; BR Nr. 5; žr. 15.15.37, 15.39; FF Nr. 5.17-20; 2021 m.);
- **vietovei reikšmingo buvusio užstatymo ar jo dalių vietos - akmenų mūro tvoros liekanos palei J. K. Chodkevičiaus g. Nr. 1 sklypo ribą** (Kretingos bernardinų vienuolyno sodas buvęs palei J. K. Chodkevičiaus g. Š pusę ir buvo aptvertas akmenų mūro tvora, netyrinėta; -; TRP 9 lapas; IKONOGR Nr. 11, 14; FF Nr. 6.11-13; 2015 m.); **į Š nuo aikštės buvusio kvartalo užstatymo vieta** (kvartalas pradėtas užstatyti XVII a. pr., 1941 m. kvartalo pastatai sudegė per gaisrą, o XX a. 6 deš. įrengtas skveras; -; -; TRP 9, 10 lapai; IKONOGR Nr. 2-14, 24-31, 34-38; FF Nr. 0.1-3, 6, 7, 10; 2015 m.); **rotušės vieta aikštės Centrinėje dalyje** (XVII a. pr. buvo pastatyta 2 a. rotušė, kuri XVIII a. pab. Kretingai netekus Magdeburgo teisių, tapo neberekalinga ir apleista. Apie 1845 m. nugriauta. Jos vietoje 1875 m. pastatyta tipinio projekto bizantinio stiliaus cerkvė. 1930 m. nugriauta, o skverelyje pastatytas Laisvės paminklas, kuris 1949 m. nuverstas ir paskandintas Akmenos upėje; TRP 10 lapas; IKONOGR Nr. 2, 7, 31, 32; FF Nr. 0.9, 5.8, 11, 12; 2015 m.); **sinagogos vieta P teritorijos dalyje palei Mėguvos g.** (sinagoga 1941 m. sudegė per gaisrą, jos vietoje apie 1988 m. pastatytas pastatas; -; TRP 10 lapas; IKONOGR Nr. 21, 22, 24, 30, 33; FF Nr. 0.30, 15.5; 2015 m.); **XVIII-XIX a. II p. pastatų, formavusių perimetrinį Rotušės a. V pusės užstatymą, liekanos, kurias sudaro akmens pamatų fragmentai, buv. austerijos pastato akmens pamatai ir akmens bei plytų mūro rūšio patalpos fragmentas** (detaliųjų archeologinių tyrimų metu aptikta mažiausiai šešių pastatų liekanos: perkasose Nr. 5-6 - XVIII a. buv. mūrinio bei medinio namų akmens mūro pamatų fragmentai, perkasose Nr. 7-8 - XVIII a. IV ketvirčio buv. mūrinės austerijos pamatų ir rūšio fragmentai, formuoti iš akmens ir plytų, perkasose Nr. 1-4 - XIX a. II p. akmens pamatų fragmentai; -; TRP 4, TRP lap. 9-10; žr. 15.37, 15.39; BR Nr. 5; FF Nr. 5.17-20; 2021 m.); **XIX a. I p. statinio liekanos J. K. Chodkevičiaus g.** (žvalgomųjų archeologinių tyrimų metu aptiktas buv. medinio pastato arba tvoros pamato fragmentas: viena tarpusavyje nerištų akmenų eilė; -; žr. 15.36, 15.38; TRP 3, TRP lap. 9; FF Nr. 6.14; 2021 m.); **buvusios gatvės trasos vieta nuo Akmenės g. esančių pastatų Akmenės g. Nr. 10A ir 12 iki Rotušės a.** (gatvės trasa panaikinta apie XX a. 8 deš.; -; TRP 9, 10 lapai; IKONOGR Nr. 6-16, 35; FF Nr. 5.13, 14.17-18; 2015 m.);

ANR.KRS.2022 11 17- DP	LAPAS	LAPŲ	LAIDA
	11	29	

- **gamtiniai elementai - reljefas** (Centrinės dalies, V ir P - lygus, PV, V ir ŠV šlaitais besileidžiantis link Akmenos u., Š dalies link kapinių - kalvotas; -; TRP; FF Nr. 0.2, 3, 21-36; 2015 m.); **vandens telkiniai -Akmenos u. kranto linija** (-; -; TRP; IKONOGN Nr. 11, 14, 19-21; FF Nr. 0.1, 2, 34-36; 2015 m.); **kultūrinis sluoksnis** (žr. KVR Kretingos senjojo miesto vietos 12310, A1821 vertingąsias savybes; -; TRP; -; 2015 m.);
- **tūrinės erdvinės struktūros sandara - tūrinė erdvinė struktūra, susidedanti iš nekilnojamojo kultūros paveldo bei vertingųjų savybių požymių turinčių objektų, urbanistinės struktūros statinių, formuojama taisyklingos kvadratinės formos aikštės Centrinėje dalyje ir į ją sueinančių pagrindinių Birutės, Kęstučio ir Vytauto g. su perimetriniu užstatymu prie aikštės R ir P pusių, Rotušės a. V pusėje bei Vytauto g. V dalyje, pereinančiu į vyraujančią sodybinį - perimetrinį užstatymą R ir V teritorijos dalyse, bei sodybiniu -teritorijos pakraščiuose su dominuojančiais visuomeniniais pastatais: Š dalyje Kretingos bernardinų vienuolyno ir Viešpaties Apreiškimo Švč. Mergelei Marijai bažnyčios statinių kompleksu, Centrinėje dalyje - Kretingos evangelikų liuteronų bažnyčia (-; -; TRP 15 lapas; IKONOGN Nr. 11, 14, 19, 24-31, 34-45;FF Nr. 0.1-3, 1.1, 2, 10-16, 3.1, 2, 4.1-4, 5.2, 3, 5, 6, 9, 11, 15, 16, 6.1, 2, 5, 6, 9, 7.1, 4, 8.1, 7, 9.1, 5, 11, 10.1, 7-10, 11.2-5, 7, 10-11, 14-16, 14.2-9, 17, 20, 17.3-4, 18.3; 2019, 2021 m.);**
- **užstatymo tipai - perimetrinis XX a. I p. - vid. užstatymas 1-2 a. pastatais prie aikštės R ir P pusių, Rotušės a. V pusėje bei abipus Vytauto g. V dalyje** (išskirtinas 3 a. namas Rotušės a. Nr. 4, išskyrus R dalies užstatytą III a., aukštis iki karnizo 9 m., iki kraigo 12,0 m; XX a. I p. pastatų aukštis iki karnizo nuo 3,5 m iki 6,0m, iki kraigo - nuo 9,5 m iki 10,0 m; XX a. vid. pastatų aukštis iki karnizo 7,7 m.; žr. į Priedą Nr. 5; TRP 15 lapas; FF Nr. 5.2, 3, 5, 6, 9, 11, 15, 16, 9.2-4, 6, 17, 18; 2015 m.); **sodybinis - perimetrinis vyraujantis XIX a. pab. -XX a. I p. užstatymas 1-2 a. su pastogėmis, mansardomis namais V. Nagevičiaus, Trumposios, Vytauto, Kęstučio, Birutės, Akmenės, F. Janušio, Laisvės g.** (išskirtinas 3 a. namas Vilniaus g. Nr. 17, kurio aukštis iki karnizo 9 m., iki kraigo 12,5 m; kitų pastatų aukštis iki karnizo nuo 2,3 m iki 6,5 m, iki kraigo - nuo 4,5 m iki 10,0m; žr. į Priedą Nr. 5; TRP 15 lapas; FF Nr. 1.6, 6.6, 10, 7.2, 6, 8.2, 3, 5, 7, 9, 11, 9.7-14, 10.3, 5-10, 11.2-5, 7, 10-11, 14-16, 14.2-9, 17, 20, 17.3-4, 18.2-3; 2015 m.); **sodybinis XX a. I p. užstatymas 1 a. su pastogėmis, mansardomis namais Vilniaus, Birutės, Mėguvos, Šaltinio g.** (aukštis iki karnizo nuo 2,0 m iki 7,0 m, iki kraigo - nuo 5,0 m iki 11,0 m; žr. į Priedą Nr. 5; TRP 15 lapas; FF Nr. 1.8, 8.7, 8, 11.10, 19, 13.2, 15.4; 2015 m.); **komponentinis užstatymas sudarytas iš Kretingos bernardinų vienuolyno ir Viešpaties Apreiškimo Švč. Mergelei Marijai bažnyčios statinių komplekso, u.k. 1429, G386K, AtV 432** (-; žr. į Priedą Nr. 5; TRP 15lapas; FF Nr. 1.2, 3, 14-16, 4.1, 2, 4, 5; 2015 m.); **atskirai stovintys pastatai: Kretingos evangelikų liuteronų bažnyčia su parapijos namais Rotušės a. 8, u.k. 29929, G498K** (-; žr. į Priedą Nr. 5; TRP 15 lapas; FF Nr. 5.7,8, 10.1; 2015 m.); **banko pastatas su tvora bei vartais Vilniaus g. Nr. 1, u.k. 27602, G387K** (-; žr. į Priedą Nr.5; TRP 15 lapas; FF Nr. 1.1; 2015 m.); pastatai Kęstučio g. Nr. 11 ir Nr. 11A (-; žr. į Priedą Nr. 5; TRP 15 lapas; FF Nr. 10.3, 4; 2015 m.); namas Kęstučio g. Nr. 12, u.k. 12993 (-; žr. į Priedą Nr. 5; TRP 15 lapas; FF Nr. 10.9;2015 m.); Kretingos vandens malūnas Birutės g. 19, u.k. 1425, S444 (-; žr. į Priedą Nr. 5; TRP 15 lapas; FF Nr. 11.6, 9; 2015 m.); miesto pirtis Birutės g. 24, u. k. 1003 (-; žr. į Priedą Nr. 5; TRP 15 lapas; FF Nr. 11.9, 12;2015 m.); pastatas Birutės g. Nr. 21 (-; žr. į Priedą Nr. 5; TRP 15 lapas; FF Nr. 11.8; 2015 m.); pastatas Malūno tak. 3 (-; žr. į Priedą Nr. 5; TRP 15 lapas; FF Nr. 12.2; 2015 m.);
- **atviros erdvės - atvira - vieša taisyklingo kvadratinio formos plano aikštės erdvė Centrinėje teritorijos dalyje** (XVII a. pr. išplanuota kvadratinė apie 142/142 m aikštė. 1941 m. kilus gaisrui sudegė prie aikštės buvęs Š pusės kvartalas, kuris nebuvo atstatytas. XX a. vid. P ir V aikštės pusės užstatytos didelių tūrių tipinių projektų pastatais (-; -; TRP 15 lapas; FF Nr. 0.1-3, 8, 9, 5.8, 11; 2015 m.); Š teritorijos dalies abipus Vilniaus g. esančių dviejų kapinių teritorijos: R pusėje kapinės su Tiškevičių šeimos koplyčios - mauzoliejaus ir kapinių tvoros su vartais kompleksu u. k. 23595, G158K, V - kapinės su Kretingos kapinių Šv. Jurgio koplyčia u. k. 30636, S1041 (-; -; TRP 15 lapas; FF Nr. 0.18, 20, 1.10, 11, 13, 14, ; 2015 m.);
- **perspektyvos - Vilniaus g. perspektyva Nr. 1 Š-P kryptimi į Šv. Antano rūmus, u.k. 27504, G386K11bei Viešpaties Apreiškimo Švč. Mergelei Marijai bažnyčią, u.k. 27495, G386K1** (išskyrus betoninius elektros laidų stulpus; -; žr. į priedą Nr. 4; TRP 8 lapas; FF Nr. 0.4; 2015 m.); **Kęstučio g. perspektyva Nr. 2 R- V kryptimi nuo namo Nr. 22 į Kretingos evangelikų liuteronų bažnyčią, u.k. 29930, G498K1** (išskyrus namus Kęstučio g. Nr. 5, 7, 9; -; žr. į priedą Nr. 4; TRP 10 lapas; FF Nr. 10.7, 18.2; 2015 m.);
- **išklotinės - Vytauto g. išklotinė nuo pastato Vytauto g. Nr. 21 iki Nr. 25** (išskyrus asbocementines stogų dangas, pastatų silikatinių plytų mūro dūmtraukius, namo Vytauto g. Nr. 25 sumažintas langų angas; durų angos netyrinėtos; TRP 10 lapas; FF Nr. 9.8, 9.9; 2015 m.); **Kęstučio g. išklotinė nuo pastato Kęstučio g. Nr.15 iki Nr. 19** (išskyrus namo Kęstučio g. Nr. 19 sumažintą lango, bei mansardos balkono durų angas, namo Kęstučio g. Nr. 17 mansardos langų angas,

ANR.KRS.2022 11 17- DP	LAPAS	LAPŲ	LAIDA
	12	29	

asbocementines stogų dangas, pastatų silikatinų plytų mūro dūmtraukius; TRP 10 lapas; IKONOGR Nr. 42, 43; FF Nr. 10.5, 10.6; 2015 m.);

- **dominantės - Kretingos bernardinų vienuolyno ir Viešpaties Apreiškimo Švč. Mergelei Marijai bažnyčios statinių kompleksas: Viešpaties apreiškimo Švč. Mergelei Marijai bažnyčia, u.k. 27495,G386K1; Bernardinų (pranciškonų) vienuolyno namas, u.k. 27496, G386K2; Bernardinų (pranciškonų) gimnazija, u.k. 27498, G386K4; Šv. Antano rūmai, u.k. 27504, G386K11 (-; -; TRP 8, 9 lapai; IKONOGR Nr.11, 14, 19-22, 39-41; FF Nr. 0.3, 5, 11, 1.16; 2015); Kretingos evangelikų liuteronų bažnyčia, u.k. 29930,G498K1 (-; -; TRP 10; IKONOGR Nr. 11, 14, 28; FF Nr. 0.14, 5.7, 8; 2015);**
- **užstatymo bruožai - perimetriniam užstatymui būdingas pastatų išdėstymas pagal gatvės liniją, juos blokuojant tarpusavyje arba paliekant praėjimus ar pravažiavimus tarp jų. Vyrauja XX a. I p. - vid. 1-2 a. mūriniai ar mediniai pastatai su dvišlaičiais, valminiais stogais, pleištinį sąramų angomis, balkonais su metalinėmis tvorelėmis. Išskirtinas savo aukščiu plytų mūro 3 a. pastatas Rotušės a. Nr. 4. Sodybiniam - perimetriniam užstatymui būdingas gyvenamųjų namų išdėstymas pagal gatvės liniją ilguoju fasadu į gatvę su ūkiniais pastatais sklypo gilumoje. Vyrauja XIX a. pab. - XX a. I p. 1-2 a. mediniai, mediniai suvieno ar dvejomis mūrinėmis sienomis bei mūriniai namai su skeltų akmenų cokoliais, balkonais sumetalinėmis tvorelėmis, pastogėmis, ertikiais ar mansardomis, dvišlaičiais, rečiau pusvalminiais stogais, dengtais lygios skardos lakštų danga su raudonų plytų mūro dūmtraukiais. Išskirtinas 3 a. namas Vilniaus g. Nr. 17, pasižymintis modernizmo architektūros bruožais. Mediniams namams būdinga fasadų apkalimas horizontaliai medinėmis lentelėmis, profiliuoti gegnių galai, kukli drožyba, medinės dvivėrės su viršlangiu durys dekoruotos „eglutės“ motyvu. Mūriniams namams būdinga „plytų stiliaus“ dekoru elementai. Išskirtini šio stiliaus pastatai: gyvenamasis namas Akmenės g. Nr. 1 bei 2 a. ūkinis pastatas prie gyvenamojo namo Vytauto g. Nr. 25. Miesto periferijoje vyraujančiam sodybiniam užstatymui būdingas sklypo užstatymas gyvenamosios bei ūkinės paskirties pastatais, gyvenamuosius namus ilguoju arba galiniu fasadu išdėstant toliau nuo gatvės. Vyrauja mediniai, mūriniai 1 a. pastatai su pastogėmis, dvišlaičiais stogais (XX a. II p. padidintos mansardos, užstatyti II a., dalis buv. medinių pastatųapmūryti silikatinėmis plytomis; -; IKONOGR Nr. 19-31, 34-38, 40, 42-45; FF Nr. 1.5, 8, 5.3, 5, 6, 6.6, 7, 9, 10,7.1, 2, 6, 8.2, 3, 7, 8, 9,11, 9.1-14, 16-18, 10.3-11, 11.2-5, 7, 10-11, 14-16, 19, 13.1-2, 14.2-10, 17, 20, 15.4,17.1-4, 18.1-3; 2015);**

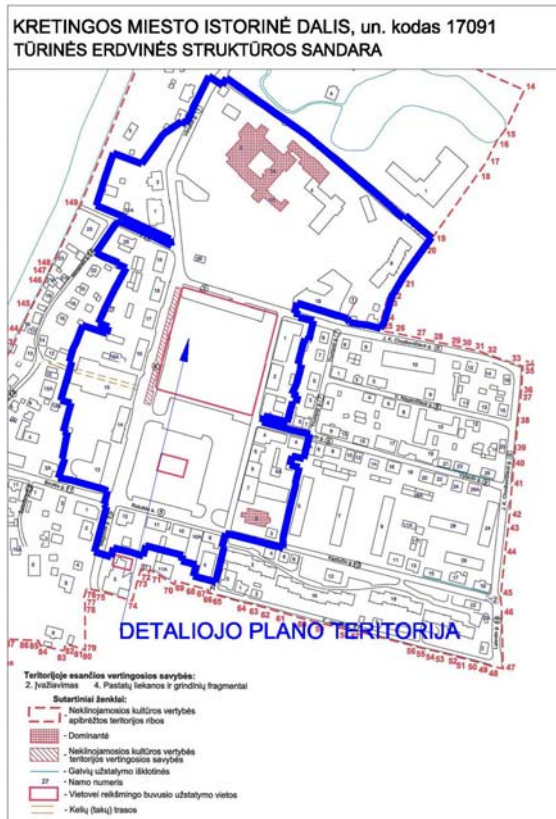
Kultūros vertybės Kretingos istorinio miesto dalyje yra įvertinti užstatymo tipai (schema Nr.4), istorinė miesto erdvinė struktūra (schema Nr.5), susiformavusi miesto plano struktūra ir joje esantys paveldo objektai (schema Nr.6). Šio detaliojo plano sprendiniuose integruojami ir nekeičiami nustatyti kultūros paveldo objekto vertybiniai reikalavimai. Detaliojo plano teritorijoje išlaikomas esamas perimetrinis užstatymas Rotušės aikštės rytinėje, pietinėje ir vakarinėje dalyje prie gatvių. Šiaurinę aikštės dalį formuoja – esamas komponentinis (laisvas planavimas) užstatymas - bernardinų vienuolyno statinių su Viešpaties apreiškimo Šv. Mergelei Marijai bažnyčia kompleksas ir bernardinų (pranciškonų) gimnazija.

ANR.KRS.2022 11 17- DP	LAPAS	LAPŲ	LAIDA
	13	29	

Schema Nr.4 – UŽSTATYMO TIPAI



Schema Nr. 5 – ISTORINIO MIESTO ERDVINĖ STRUKTŪRA

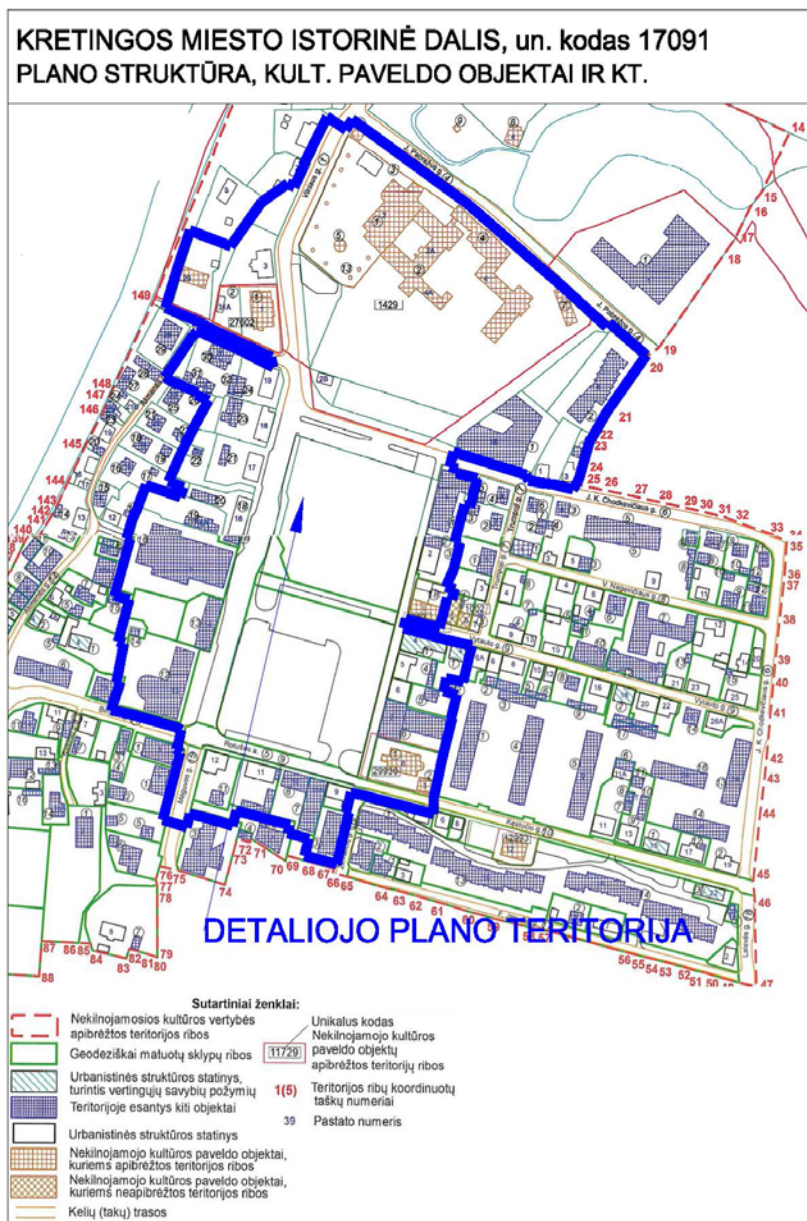


ANR.KRS.2022 11 17- DP

LAPAS	LAPŲ	LAIDA
14	29	

Detaliojo plano sprendiniuose išlaikoma esama susiformavusi erdvinė struktūra, esamas Rotušės aikštės pastatų aukštingumas – 2-3 aukštai. Rotušės aikštėje užstatymas neplanuojamas. Pažymėta senosios rotušės pastato vieta – su galimybe atkurti pastatą ateityje. Sudegusio Rotušės aikštės kvartalo šiaurinėje dalyje atstatymas neplanuojamas. Numatoma šioje aikštės dalyje įrengti parkingą miesto gyventojams ir svečiams. Kitos galimybės suplanuoti parkingui miesto centrinėje dalyje nėra.

Schema Nr. 5 – PLANO STRUKTŪRA SU PAVELDO OBJEKTAIS



Detaliojo plano teritorijoje esančių urbanistinės struktūros statinių, formuojančių aikštės perimetrą aukštingumas nekeičiamas.

Vytauto g. pastatams Nr.1; (3;5 - nepatenka į detaliojo plano teritoriją)- nustatytos vertingosios savybės, KVR Nr.2262.

Pastatai Rotušės a. 4 ir Vytauto g. 4 – akte nurodyti, kaip urbanistinės struktūros statiniai, turintys vertingųjų savybių.

ANR.KRS.2022 11 17- DP	LAPAS	LAPŲ	LAIDA
	15	29	

Siūlymai 57 planuojamiems sklypams detaliojo plano teritorijoje:

1. Įvertinus esamą susiklosčiusį užstatymo pobūdį ir esamus suformuotus sklypus aplink istorinę aikštės erdvę:
 - 1.1. Išlaikyti esamus 37-iuose suplanuotuose sklypuose, jiems nustatytus naudojimo reglamentus, žemės sklypų naudojimo būdus bei dydžius.
Automobilių parkavimas dalinai numatomas sklypuose.
Dėl istoriškai susiformavusio senamiesčio pobūdžio, mažų sklypų ir saugomos senojo miesto vietos teritorijos, pagrindinis automobilių parkavimas komercinio naudojimo būdo sklypams numatomas bendro naudojimo sklypuose aplink aikštę ir naujai formuojamuose gatvių sklypuose Rotušės aikštėje. Bendro naudojimo parkinguose numatyta 464 vietos. Viso parkingų vietų teritorijoje – 669 vt. Parkingų vietų skaičius gali būti didinamas techninių projektų stadijoje.
 - 1.2. Koreguoti 3 sklypų Nr.53;54;38 ribas išlaikant esamą suformuotų sklypų plotą.
Automobilių parkavimas numatomas šių sklypų ribose.
 - 1.3. Performuoti 4 sklypus Nr.25;26;33;36, keičiant jų plotus ir nustatant naudojimo reglamentus bei naudojimo būdus.
 - 1.4. Suformuoti 5 naujus sklypus, 3 sklypus susisiekimo ir inžinerinių tinklų komunikacijoms (gatvių sklypai Nr.13;21;55), 1 sklypą želdynams Nr.39 ir 1 įsiterpusį sklypą Nr.34.2.
 - 1.5. Keisti 7 suformuotų sklypų (Nr.9;18;30;31;32;42;48) užstatymo reglamentus ir naudojimo būdus, išlaikant esamus plotus ir ribas.
Automobilių parkavimas dalinai numatomas šių sklypų ribose.
G1 sklypams Nr.30 ir 32 automobilių statymas numatomas sklypų ribose.
 - 1.6. Keisti 1 sklypo Nr.14 užstatymo reglamentus ir ribas – jį padidinti kad visas esamas pastatas būtų sklypo ribose.

ANR.KRS.2022 11 17- DP	LAPAS	LAPŲ	LAIDA
	16	29	

III. NUMATOMI SPRENDINIAI

SKLYPO NUOSAVYBĖS FORMA	SKLYPO ADRESAS	SKLYPO (JO DALIES) NR.	SKLYPO (JO DALIES) PLOTAS, m²	PRIVALOMIEJI TERITORIJOS NAUDOJIMO REIKALAVIMAI											PAPILDOMI TERITORIJOS NAUDOJIMO REGLAMENTAI				
				TERITORIJOS NAUDOJIMO TIPAS	ŽEMĖS NAUDOJIMO PASKIRTIS	ŽEMĖS NAUDOJIMO BŪDAI	LEISTINAS PASTATŲ AUKŠTIS			UŽSTATYMO TANKIS UT, %	UŽSTATYMO INTENSYVUMAS UI	UŽSTATYMO TIPAS	GALIMI ŽEMĖS SKLYPŲ DYDŽIAI		Priklausomųjų želdynų ir želdinių teritorijų dalys, %	PASTATŲ AUKŠTŲ SKAIČIUS	STATINIŲ PASKIRTYS	KITI REGLAMENTAI	
							NUO ŽEMĖS PAVIRŠIAUS IKI KARNYZO m	NUO ŽEMĖS PAVIRŠIAUS IKI KRAIGO m	ALTITUDĖ, m				MAŽIAUSI, m²	DIDŽIAUSI, m²				SERVITUTAI	SPECIALIOSIOS ŽEMĖS NAUDOJIMO SĄLYGOS
1	2	3	4	5	6	7	8	9	10	11	12	13	14	15	16	17	18		
SUFORMUOTAS SKLYPAS - VALSTYBINĖ ŽEMĖ	ROTUŠĖS A. 1, KRETINGA	01 <small>(INTEGR.SPRENDINYS, Įsakymas 2017-04-12, Nr.A1-331)</small>	1331	MIŠRI CENTRO TERITORIJA	KITA	K - komercinės paskirties objektų teritorija; V - visuomeninės paskirties objektų teritorija;	10 10	12,5 12,5	38,00 38,00	61 61	1,64 1,64	perimetris planavimas perimetris planavimas	- -	- -	10 15	1-3a 1-3a	Komercinės paskirties pastatai ...valst. ir sav. institucijų adm. past...žiūr. pastabą 1	S1.1 -163 m²(tarnauja skl. Nr.02); S1.1-32m² (tarnauja skl. Nr.03) S2.1-302m²;S3.1-84m² S4.1 -17 m² (tarnauja skl. Nr.02 ir Trumpoji g.9	106- 52m²;109-77m²; 148-11m²;149 - 270m²; 101- 7m²; 165-1331m²; 119 - 1331 m²;
SUFORMUOTAS SKLYPAS - VALSTYBINĖ ŽEMĖ	ROTUŠĖS A. 1A, KRETINGA	02	35	MIŠRI CENTRO TERITORIJA	KITA	I1 - Susisiekimo ir inžinerinių tinklų objektų teritorija	4,0	4,0	30,20	91	0,8	perimetris planavimas	-	-	0	1a	Garažų paskirties pastatai	S4.1 -10 m² (viešpat. skl. Nr.01)	165-35m²;119 - 35 m²;
SUFORMUOTAS SKLYPAS - PRIVATI ŽEMĖ	ROTUŠĖS A. 2, KRETINGA	03 <small>(INTEGR.SPRENDINYS, Įsakymas 2019-04-12, Nr.A1-290)</small>	923	MIŠRI CENTRO TERITORIJA	KITA	K - komercinės paskirties objektų teritorija; G2 - Dauglabučių gyvenamųjų pastatų ir bendrabučių teritorija;	3,0-8,5 3,0-8,5	5,5-12,0 5,5-12,0	38,20 38,20	45 45	0,94 0,94	perimetris planavimas perimetris planavimas	-	-	10 30	2a+m 2a+m	Komercinės paskirties pastatai Gyvenamosios paskirties su priklausiniais	S1.1 -32 m² (viešpat. skl. Nr.01) S2.3 -260 m²; S4.3 -16 m² (tarnauja Vytauto g. 1); S4.4.2 -15m² (viešpat. Vytauto g. 1);	106- 56m²;109-26m²; 149 137m²;165-923m²; 119 - 923 m²;
		3A	405			8,5	12,0	38,20			perimetris planavimas			2a+m					
		3B	53			3,0	5,5	31,70			perimetris planavimas			1a+m					
SUFORMUOTAS SKLYPAS - VALSTYBINĖ ŽEMĖ KVR k.2262	VYTAUTO G. 1, KRETINGA	04	788	MIŠRI CENTRO TERITORIJA	KITA	K - komercinės paskirties objektų teritorija;	2,5-8,0 (esamas)	3,5-12,0 (esamas)	38,20 (esamas)	70	0,84	perimetris planavimas	-	-	10	2a+m	...administraciniams, paslaugų, prekybiniams pastatams... žiūr. pastabą 1	S1.4 - 101 m² (tarnauja Vytauto g. 3); S2.4 - 66 m²; S4.4.1 -28 m² (tarnauja Vytauto g. 3);S4.3 -16 m² (viešpat. Rotušės a. 2); S4.4.2 -15 m² (tarnauja Rotušės a.2);	149 - 65m²; 165-788m²; 119 - 788 m²;
		4A	474			8,0	12,0	38,20			perimetris planavimas			2a+m					
		4B	57			2,5	3,5	30,20			perimetris planavimas			1a					
SUFORMUOTAS SKLYPAS - VALSTYBINĖ ŽEMĖ	ROTUŠĖS A. 4, KRETINGA	05	582	MIŠRI CENTRO TERITORIJA	KITA	K - komercinės paskirties objektų teritorija;	8,5	14,0	40,70	87	2,41	perimetris planavimas	-	-	10	3a	...administraciniams, paslaugų, prekybiniams pastatams... žiūr. pastabą 1	S1.7 - 85 m² (viešpat. skl. Nr.07); S2.5- 56 m² S4.7.2 -22 m² (viešpat. skl. Nr.07);	148 - 56m²; 165-582m²; 119 - 582 m²;
SUFORMUOTAS SKLYPAS - VALSTYBINĖ ŽEMĖ	VYTAUTO G. 4, KRETINGA	06	664	MIŠRI CENTRO TERITORIJA	KITA	V - visuomeninės paskirties objektų teritorija;	8,0	12,0	38,50	31	0,62	perimetris planavimas	-	-	15	2a+m	...valstybės ir savivaldybės institucijų administraciniams pastatams... (esamas teismas); žiūr. pastabą 1	S2.6 -224 m² S4.6.1 -26 m² (tarnauja skl. Nr.08) S4.6.2 -11 m² (tarnauja skl. Nr.09)	148-202m²; 149 - 22m²;165-664m²; 119 - 664 m²;
SUFORMUOTAS SKLYPAS - VALSTYBINĖ ŽEMĖ/ PRIVATI ŽEMĖ	ROTUŠĖS A. 5, KRETINGA	07	662	MIŠRI CENTRO TERITORIJA	KITA	K - komercinės paskirties objektų teritorija;	7,5	11,0	37,40	51	0,84	perimetris planavimas	-	-	10	2a+m	Komercinės paskirties pastatai	S1.7 - 85 m² (tarnauja skl. Nr.05); S2.7- 76 m²; S4.7.1 - 6 m² (tarnauja skl. Nr.09); S4.7.2 -22 m² (tarnauja skl. Nr.05); S4.10 -12 m² (viešpat. skl. Nr.10);	106- 52m²;109-77m²; 148 - 33m²;149 - 37m²; 101 - 22 m²; 165-662m²; 119 - 662 m²;
						G2 - Dauglabučių gyvenamųjų pastatų ir bendrabučių teritorija;	7,5	11,0	37,40	51	0,84	perimetris planavimas	-	-	30	2a+m	Gyvenamosios paskirties su priklausiniais		
SUFORMUOTAS SKLYPAS - PRIVATI ŽEMĖ	VYTAUTO G. 4A, KRETINGA	08	137	MIŠRI CENTRO TERITORIJA	KITA	I1 - Susisiekimo ir inžinerinių tinklų objektų teritorija	3,5	3,5	30,60	58	0,50	perimetris planavimas	-	-	20	1a	Garažų paskirties pastatai	S4.6 -26 m² (viešpat. skl. Nr.08); S2.8- 38 m²	148-38m²; 149 - 31 m²; 165 - 137m²; 119 - 137 m²;
SUFORMUOTAS SKLYPAS - PRIVATI ŽEMĖ	ROTUŠĖS A. 6A, KRETINGA	09 <small>(INTEGR.SPRENDINYS, įs. 2018-03-19,Nr.A1-212)</small>	654	MIŠRI CENTRO TERITORIJA	KITA	G1 - Vienbučių ir dvibučių gyvenamųjų pastatų teritorija	6,0	8,5	35,30	55	1,0	laisvas planavimas	-	-	25	1-2a	Vienbučiai ir dvibučiai past. su priklausiniais;	S1.9 - 109 m² (tarnauja skl. Nr.10); S2.9 -175 m²; S4.6.2 -11 m² (viešpat. skl. Nr.06); S4.7 - 6 m² (viešpat. skl. Nr.07)	109-86m²; 148 - 53m²;149 - 84m²; 165 - 654m²; 119 - 654 m²;
						K - komercinės paskirties objektų teritorija;	6,0	8,5	35,30	55	1,0	laisvas planavimas	-	-	10	1-2a	Komercinės paskirties pastatai		
SUFORMUOTAS SKLYPAS - PRIVATI ŽEMĖ	ROTUŠĖS A. 6, KRETINGA	10	268	MIŠRI CENTRO TERITORIJA	KITA	K - komercinės paskirties objektų teritorija;	6,0	9,0	35,30	84	1,31	perimetris planavimas	-	-	10	2a+m	...administraciniams, paslaugų, prekybiniams pastatams... žiūr. pastabą 1	S2.10 -2 m²; S4.10 -12 m² (tarnauja skl. Nr.07);	109-2m²; 165 - 268 m²; 119 - 268 m²;
SUFORMUOTAS SKLYPAS - VALSTYBINĖ ŽEMĖ	ROTUŠĖS A. 7, KRETINGA	11	1472	MIŠRI CENTRO TERITORIJA	KITA	K - komercinės paskirties objektų teritorija;	8,5	12,0	36,50	61	1,45	perimetris planavimas	-	-	10	3a	...administraciniams, paslaugų, prekybiniams pastatams... žiūr. pastabą 1	S2.11 - 404 m²; S4.12 - 31 m² (viešpat. skl. Nr.12)	106- 214m²; 148-336m²;149-217m²; 101-72m²;165-1472m²; 119 - 1472 m²;
SUFORMUOTAS SKLYPAS - PRIVATI ŽEMĖ; KVR k. 29930; KVR k. 12633	ROTUŠĖS A. 8; KEŠTUČIO G. 3 KRETINGA	12	1798	SPECIALIZUOTŲ KOMPLEKSŲ TERITORIJA	KONSERVACINĖ	C2 -Kultūros paveldo objektų žemės sklypai	5,5 -8,5 (esamas)	8,0-12,50 (bokštas ~40) (esamas)	39,20 (esamas)	31	0,3	atskirai stov. pastatai	-	-	30	1a+ bokštas	...saugomiems kultūros paveldo objektams,religinės paskirties pastatams... žiūr. pastabą 1		106- 184m²; 149 - 47m²;101- 42 m²; 165-1798m²; 119 - 1798 m²; 102-1109 m²;
		12A	377			8,5	12,50	39,20 (+ bokštas)			atskirai stov. pastatai			1a + bokštas					
		12B	174			5,5	8,0	34,40			perimetris planavimas			1a +m					
FORMUOJAMAS SKLYPAS - VALSTYBINĖ ŽEMĖ	ROTUŠĖS G. ATKARPA	13	2164	INŽINERINĖS INFRASTRUKTŪROS KORIDORIAI	KITA	I2 - Susisiekimo ir inžinerinių tinklų koridorių teritorija	0	0	0	0	0	Kitas	-	-	0	0	... susisiekimo komunikacijoms ir inžineriniams tinklams...žiūr. pastabą 1	106-198m²;102-2164m²; 149 - 2164m²; 101-202m²; 165-2164m²; 119 - 12164 m²;	
PERFORMUOJAMAS SKLYPAS - VALSTYBINĖ ŽEMĖ	ROTUŠĖS A. 9, KRETINGA	14	366	MIŠRI CENTRO TERITORIJA	KITA	V - visuomeninės paskirties objektų teritorija;	8,5	12,0	38,30	68	0,95	perimetris planavimas	-	-	15	2a+m	...valst. ir sav. institucijų adm. past...;	S1.14 -70 m² (tarnauja skl.Nr.16);S2.14 - 124m²;	106- 20m²; 148-124m²; 149 - 55m²;101- 28 m²; 165-1366m²;102-339m²; 119 -1366 m²;
						K - komercinės paskirties objektų teritorija;	8,5	12,0	38,30	68	0,95	perimetris planavimas	-	-	10	2a+m	Komercinės paskirties pastatai, žiūr. pastabą 1	S4.14 -8 m² (tarnauja skl. Nr.16);	

ANR.KRS.2022 11 17 - DP

LAPAS	LAPŲ	LAIDA
17	29	

SKLYPO NUOSAVYBĖS FORMA	SKLYPO ADRESAS	SKLYPO (JO DALIES) NR.	SKLYPO (JO DALIES) PLOTAS, m ²	PRIVALOMIEJI TERITORIJOS NAUDOJIMO REIKALAVIMAI											PAPILDOMI TERITORIJOS NAUDOJIMO REGLAMENTAI				
				TERITORIJOS NAUDOJIMO TIPAS	ŽEMĖS NAUDOJIMO PASKIRTIS	ŽEMĖS NAUDOJIMO BŪDAI	LEISTINAS PASTATŲ AUKŠTIS			UŽSTATYMO TANKIS UT, %	UŽSTATYMO INTENSIVUMAS UI	UŽSTATYMO TIPAS	GALIMI ŽEMĖS SKLYPŲ DYDŽIAI		Priklausomųjų želdynų ir želdinių teritorijų dalys, %	PASTATŲ AUKŠTŲ SKAIČIUS	STATINIŲ PASKIRTYS	KITI REGLAMENTAI	
							NUO ŽEMĖS PAVIRŠIAUS IKI KARNYZO m	NUO ŽEMĖS PAVIRŠIAUS IKI KRAIGO m	ALTITUDĖ, m				MAŽIAUSI, m ²	DIDŽIAUSI, m ²				SERVITUTAI	SPECIALIOSIOS ŽEMĖS NAUDOJIMO SĄLYGOS
1	2	3	4	5	6	7	8	9	10	11	12	13	14	15	16	17	18		
SUFORMUOTAS SKLYPAS - VALSTYBINĖ ŽEMĖ	ŽEMAIČIŲ G. 4, KRETINGA	15 <small>(INTERG.SPRENDINYS, įs. 2012-05-25, Nr.A1-673)</small>	813	MIŠRI CENTRO TERITORIJA	KITA	K - komercinės paskirties objektų teritorija;	8,5	8,5	35,00	73	1,46	perimetris planavimas	-	-	10	2a	...administraciniam, paslaugų, prekybiniam pastatams... žiūr. pastabą 1	S1.15 - 69 m ² (tarnauja skl.Nr.16);S2.15 - 220 m ² ; S4.15 - 4 m ² (tarnauja skl. Nr.16);	106- 20m ² ; 148-124m ² ; 149 - 97m ² ;101- 28 m ² ; 165 - 813m ² ; 119 - 813 m ² ;
SUFORMUOTAS SKLYPAS - VALSTYBINĖ ŽEMĖ	ROTUŠĖS A. 10A, KRETINGA	16	564	MIŠRI CENTRO TERITORIJA	KITA	K - komercinės paskirties objektų teritorija;	9,0	12,0	38,00	89	1,53	perimetris planavimas	-	-	10	3a	...administraciniam, paslaugų, prekybiniam pastatams... žiūr. pastabą 1	S2.16 - 54 m ² ; S4.14 - 8 m ² (viešpat. skl. Nr.14); S4.15 - 4 m ² (viešpat. skl. Nr.15);	106- 11m ² ; 148-22m ² ; 149 - 33m ² ;102-228m ² ; 165 - 564m ² ; 119 - 564 m ² ;
SUFORMUOTAS SKLYPAS - PRIVATI ŽEMĖ	ROTUŠĖS A. 10, KRETINGA	17	843	MIŠRI CENTRO TERITORIJA	KITA	G2 - Daugiabučių gyvenamųjų pastatų ir bendrabučių teritorija;	12,0	12,0	38,00	28	0,66	perimetris planavimas	-	-	30	3a	Gyvenamosios paskirties su priklausiniais	S2.17 - 514m ² ;	106- 180m ² ; 148-290m ² ; 149- 273m ² ;109- 67m ² ; 165 - 843m ² ;102-391m ² ; 119 - 843 m ² ;
SUFORMUOTAS SKLYPAS - VALSTYBINĖ ŽEMĖ/ PRIVATI ŽEMĖ	ROTUŠĖS A. 11, KRETINGA	18	1103	MIŠRI CENTRO TERITORIJA	KITA	K - komercinės paskirties objektų teritorija;	2,5-8,5	4,5-12,0	38,00	29	0,66	perimetris planavimas	-	-	10	2a+m	Gyvenamosios paskirties su priklausiniais	S2.18 - 704m ² ;	106- 14m ² ; 148-490m ² ; 149-335m ² ;109-100m ² ; 165 - 1103m ² ; 119 - 1103 m ² ; 102-527m ² ;
		G2 - Daugiabučių gyvenamųjų pastatų ir bendrabučių teritorija;	2,5-8,5			4,5-12,0	38,00	29	0,66	perimetris planavimas	-	-	30	2a+m	Komercinės paskirties pastatai, žiūr. pastabą 1				
			8,5			12,0	38,00			perimetris planavimas					2a+m				
SUFORMUOTAS SKLYPAS - VALSTYBINĖ ŽEMĖ	ROTUŠĖS A. 12, KRETINGA	19	1093	MIŠRI CENTRO TERITORIJA	KITA	G2 - Daugiabučių gyvenamųjų pastatų ir bendrabučių teritorija;	3,0-8,5	5,5-12,0	37,60	31	0,56	perimetris planavimas	-	-	30	2a+m	Gyvenamosios paskirties su priklausiniais	S2.19 - 440m ² ;	106- 2m ² ; 148-248m ² ; 149-152m ² ;109-70m ² ; 101-40m ² ; 102-516m ² ; 165 -1093m ² ; 119 - 1093 m ² ;
		K - komercinės paskirties objektų teritorija;	3,0-8,5			5,5-12,0	37,60	31	0,56	perimetris planavimas	-	-	10	2a+m	Komercinės paskirties pastatai, žiūr. pastabą 1				
			8,5			12,0	37,60			perimetris planavimas					2a+m				
		19A	277				3,0	5,5	31,50			perimetris planavimas			1a				
		19B	91																
SUFORMUOTAS SKLYPAS - VALSTYBINĖ ŽEMĖ	PRIVAŽIAVIMAS	20	255	INŽINERINĖS INFRASTRUKTŪROS KORIDORIAI	KITA	I2 - Susisiekimo ir inžinerinių tinklų koridorių teritorija	0	0	0	0	0	Kitas	-	-	0	0	... susisiekimo komunikacijoms ir inžineriniams tinklams...žiūr. pastabą 1	S2.20 - 255m ² ; S5.20 - 255m ² ;	106- 108m ² ; 148-255m ² ; 101-40m ² ;165 -255m ² ; 119 - 255 m ² ;
FORMUOJAMAS SKLYPAS - VALSTYBINĖ ŽEMĖ	VILNIAUS G. ATKARPA IR ROTUŠĖS A. ATKARPA	21	11295	INŽINERINĖS INFRASTRUKTŪROS KORIDORIAI	KITA	I2 - Susisiekimo ir inžinerinių tinklų koridorių teritorija	0	0	0	0	0	Kitas	-	-	0	0	... susisiekimo komunikacijoms ir inžineriniams tinklams...žiūr. pastabą 1	S2.20 - 255m ² ; S5.20 - 255m ² ;	106- 1838m ² ; 148-386m ² ;102-10308m ² 149-11295m ² ; 109-434m ² ; 101-1376m ² ; 165 -11295m ² ; 119 - 11295 m ² ;
SUFORMUOTAS SKLYPAS - VALSTYBINĖ ŽEMĖ	ROTUŠĖS A. 13, KRETINGA	22	3003	MIŠRI CENTRO TERITORIJA	KITA	K - komercinės paskirties objektų teritorija;	10,0	10,0	35,00	47	1,04	perimetris planavimas	-	-	10	2a	...administraciniam, paslaugų, prekybiniam pastatams... žiūr. pastabą 1	S1.22 - 253m ² (tarnauja skl. Nr.25); S2.22 - 1187m ² ; S4.22 - 5 m ² (tarnauja skl. Nr.23);	106- 350m ² ; 148-440m ² ; 149-810m ² ; 109-16m ² ; 101-14m ² ;102-452m ² ; 165 -3003m ² ; 119 - 3003 m ² ;
SUFORMUOTAS SKLYPAS - VALSTYBINĖ ŽEMĖ	ROTUŠĖS A. 14, KRETINGA	23	1020	MIŠRI CENTRO TERITORIJA	KITA	G2 - Daugiabučių gyvenamųjų pastatų ir bendrabučių teritorija;	10,0	15,0	41,00	45	1,41	perimetris planavimas	-	-	30	3a+m	Gyvenamosios paskirties su priklausiniais	S1.28 - 708m ² (viešpat. skl. Nr.28); S2.23 - 486m ² ; S4.22 - 5 m ² (viešpat. skl. Nr.22);	106- 86m ² ; 148-150m ² ; 149-420m ² ;102-483m ² ; 109-100m ² ; 101-11m ² ; 165 -1020m ² ; 119 - 1020 m ² ;
						K - komercinės paskirties objektų teritorija;	10,0	15,0	41,00	45	1,41	perimetris planavimas	-	-	10	3a+m	Komercinės paskirties pastatai, žiūr. pastabą 1		
SUFORMUOTAS SKLYPAS - PRIVATI ŽEMĖ	ROTUŠĖS A. 14A, KRETINGA	24	1100	MIŠRI CENTRO TERITORIJA	KITA	K - komercinės paskirties objektų teritorija;	14,0	14,0	39,50	38	1,40	laisvas planavimas	-	-	10	3a+m	...administraciniam, paslaugų, prekybiniam pastatams... žiūr. pastabą 1	S1.28 - 708m ² (viešpat. skl. Nr.28); S2.24 - 393m ² ;	106- 41m ² ; 148-313m ² ; 149-73m ² ; 165 -1100m ² ; 119 - 1100 m ² ;
PERFORMUOJAMAS SKLYPAS - VALSTYBINĖ ŽEMĖ	BIRUTĖS G. 2T, KRETINGA	25	204	MIŠRI CENTRO TERITORIJA	KITA	I1 - Susisiekimo ir inžinerinių tinklų objektų teritorija	6,0	6,0	0	18	0,25	laisvas planavimas	-	-	20	1a	elektros transformatorinė	S2.25 - 136m ² ;	106- 136m ² ; 165 -204m ² ; 119 - 204 m ² ;
PERFORMUOJAMAS SKLYPAS - VALSTYBINĖ ŽEMĖ	ROTUŠĖS A. 6B, KRETINGA	26	12992	AIKŠTĖ	KITA	B - bendro naudojimo teritorijos	0	0	0	0	0	Kitas	-	-	15	0	Kitos paskirties	S2.26 - 4041m ² ;	106- 242m ² ; 149-3799m ² ; 165 -12992m ² ; 119 - 12992 m ² ; 102-3926m ² ;
						V- visuomeninės paskirties objektų teritorija	0	0	0	0	0	Kitas	-	-	15	0	Kitos paskirties		
						I2 - Susisiekimo ir inžinerinių tinklų koridorių teritorija	0	0	0	0	0	Kitas	-	-	15	0	...susisiekimo ir inž. tinkl. žiūr. pastabą 1		
SUFORMUOTAS SKLYPAS - VALSTYBINĖ ŽEMĖ	ISTORINIS VYTAUTO G. TĖSINYS (PĖSČIŲJŲ G.)	27	1103	INŽINERINĖS INFRASTRUKTŪROS KORIDORIAI	KITA	I2 - Susisiekimo ir inžinerinių tinklų koridorių teritorija	0	0	0	0	0	Kitas	-	-	0	0	... susisiekimo komunikacijoms ir inžineriniams tinklams...žiūr. pastabą 1	S2.27 - 382m ² ; S5.27 - 1103m ² ;	149-184m ² ; 101-208m ² ;102-154m ² ; 165 -1103m ² ; 119 - 1103 m ² ;
SUFORMUOTAS SKLYPAS - PRIVATI ŽEMĖ	ROTUŠĖS A. 15, KRETINGA	28	4246	MIŠRI CENTRO TERITORIJA	KITA	K - komercinės paskirties objektų teritorija;	8,0	8,0	34	48	0,43	perimetris planavimas	-	-	15	1	...administraciniam, paslaugų, prekybiniam pastatams... žiūr. pastabą 1	S1.28 - 708m ² (tarnauja skl. Nr.23;24 ir Rotušės a. 14B); S2.28 - 1368m ² ;	106- 158m ² ; 148-500m ² ; 149-675m ² ;109-134m ² ; 101-30m ² ; 102-505m ² ; 165 -4246m ² ; 119 - 4246 m ² ;
SUFORMUOTAS SKLYPAS - VALSTYBINĖ ŽEMĖ	ROTUŠĖS A. 16, KRETINGA	29	1082	MIŠRI CENTRO TERITORIJA	KITA	G2 - Daugiabučių gyvenamųjų pastatų ir bendrabučių teritorija;	3,0-8,5	5,5-12,0	38,00	49	1,04	perimetris planavimas	-	-	30	2a+m	Gyvenamosios paskirties su priklausiniais	S1.29 - 50m ² (tarnauja skl. Nr.30); S2.29 - 340m ² ;	106- 108m ² ; 149-130m ² ; 109-166m ² ; 101-94m ² ; 165 -1082m ² ; 119 - 1082 m ² ; 102-511m ² ;
		K - komercinės paskirties objektų teritorija;	3,0-8,5			5,5-12,0	38,00	49	1,04	perimetris planavimas	-	-	10	2a+m	Komercinės paskirties pastatai, žiūr. pastabą 1				
			8,5			12,0	38,00			perimetris planavimas					2a+m				
		29A	393				3,0	5,5	31,20			perimetris planavimas			1a				
		29B	127																
SUFORMUOTAS SKLYPAS - PRIVATI ŽEMĖ	ROTUŠĖS A. 16A, KRETINGA	30	1251	MIŠRI CENTRO TERITORIJA	KITA	G1 - Vienbučių ir dvibučių gyvenamųjų pastatų teritorija	6,0	9,0	34,00	27	0,40	vienbutis blokuotas	-	-	25	1-2a+m	Vienbutiai ir dvibučiai past. su priklausiniais	S1.29 - 50m ² (viešpat. skl. Nr.29); S2.30 - 106m ² ;	106- 7m ² ; 149-140m ² ; 109-5 m ² ; 165-1251m ² ; 119 - 1251 m ² ;
SUFORMUOTAS SKLYPAS - VALSTYBINĖ ŽEMĖ	ROTUŠĖS A. 17, KRETINGA	31 <small>(INTEGR.SPRENDINYS, įs. 2021-05-18, Nr.A1-636)</small>	668	MIŠRI CENTRO TERITORIJA	KITA	K - komercinės paskirties objektų teritorija;	9,0	12,0	38,00	40	1,08	perimetris planavimas	-	-	10	2a+m	Komercinės paskirties pastatai, žiūr. pastabą 6	S2.31 - 336m ² ; SK2 - 112m ² ; SK1 - 105m ² (viešpataujantis skl.32)	106- 144m ² ; 149-205m ² ; 109-84m ² ; 101-94m ² ;102-362m ² ; 165-668m ² ; 119-668 m ² ;
						G2 - Daugiabučių gyvenamųjų pastatų ir bendrabučių teritorija;	8,5	10,0	36,00	40	1,08	perimetris planavimas	-	-	30	2a+m	Gyvenamosios paskirties su priklausiniais		

ANR.KRS.2022 11 17 - DP

LAPAS	LAPŲ	LAIDA
18	29	

SKLYPO NUOSAVYBĖS FORMA	SKLYPO ADRESAS	SKLYPO (JO DALIES) NR.	SKLYPO (JO DALIES) PLOTAS, m ²	PRIVALOMIEJI TERITORIJOS NAUDOJIMO REIKALAVIMAI											PAPILDOMI TERITORIJOS NAUDOJIMO REGLAMENTAI					
				TERITORIJOS NAUDOJIMO TIPAS	ŽEMĖS NAUDOJIMO PASKIRTIS	ŽEMĖS NAUDOJIMO BŪDAI	LEISTINAS PASTATŲ AUKŠTIS			UŽSTATYMO TANKIS UT, %	UŽSTATYMO INTENSIVUMAS UI	UŽSTATYMO TIPAS	GALIMI ŽEMĖS SKLYPŲ DYDŽIAI		Priklausomųjų želdynų ir želdinių teritorijų dalys, %	PASTATŲ AUKŠTŲ SKAIČIUS	STATINIŲ PASKIRTYS	KITI REGLAMENTAI		
							NUO ŽEMĖS PAVIRŠIAUS IKI KARNYZO m	NUO ŽEMĖS PAVIRŠIAUS IKI KRAIGO m	ALTITUDĖ, m				MAŽIAUSI, m ²	DIDŽIAUSI, m ²				SERVITUTAI	SPECIALIOSIOS ŽEMĖS NAUDOJIMO SĄLYGOS	
1	2	3	4	5	6	7	8	9	10	11	12	13	14	15	16	17	18			
SUFORMUOTAS SKLYPAS - PRIVATI ŽEMĖ	ROTUŠĖS A. 17A, KRETINGA	32 <small>(INTEGR. SPRENDINYS, š. 2021-05-18, N/A1-836)</small>	641	MIŠRI CENTRO TERITORIJA	KITA	G1 - Vienbučių ir dvibučių gyvenamųjų pastatų teritorija K - komercinės paskirties objektų teritorija;	8,5 9,0	10,0 12,0	36,00 38,00	35 51	0,40 1,37	laisvas planavimas laisvas planavimas	- -	- -	25 10	1-2a+m 2a+m	Vienbučiai ir dvibučiai past. su priklausiniais Komerinės paskirties pastatai, žiūr. pastabą 6	S2.32 - 129m ² ; SK1 - 105m ² ; SK2-112m ² (viešpatuojantis skl.31)	106-96m ² ; 149-56m ² ; 109-10m ² ; 165-641m ² ; 119 - 641 m ² ;	
PERFORMUOJAMAS SKLYPAS - VALSTYBINĖ ŽEMĖ	PARKINGAS <small>(ADRESAS NESUTEIKTAS)</small>	33	1035	MIŠRI CENTRO TERITORIJA	KITA	I2 - Susisiekimo ir inžinerinių tinklų koridorių teritorija I1 -Susisiekimo ir inžinerinių tinklų objektų teritorija	0 4,0	0 4,0	0 29,00	0 3	0 0,03	kitas laisvas planavimas	- -	- -	0 20	0 1a	... susisiekimo komunikacijos ir inžineriniam tinklams... elektros transformatorinė žiūr. pastabą 1	S1.33 - 449m ² (tarnauja skl. Nr.29;30;31;32); S2.33 - 1005m ² ;	102-60m ² ;106- 600m ² ; 165-1035m ² ; 119 - 1035 m ² ;	
SUFORMUOTAS SKLYPAS - VALSTYBINĖ ŽEMĖ/ PRIVATI ŽEMĖ	ROTUŠĖS A. 18, KRETINGA	34.1	1217	MIŠRI CENTRO TERITORIJA	KITA	G2 - Dauglabučių gyvenamųjų pastatų ir bendrabučių teritorija; K - komercinės paskirties objektų teritorija;	3,0-8,5 3,0-8,5	5,5-12,0 5,5-12,0	37,50 37,50	40 40	0,56 0,56	perimetris planavimas perimetris planavimas	- -	- -	30 10	2a+m 2a+m	Gyvenamosios paskirties su priklausiniais Komerinės paskirties pastatai, žiūr. pastabą 1	S1.37 - 137m ² (viešpat. skl. Nr.37); S2.34.1 - 632m ² ; S4.37 - 11 m ² (viešpat. skl. Nr.37); S4.37 -16 m ² (viešpat. skl. Nr.37);	106-454m ² ; 149-98m ² ; 109-50m ² ; 101 - 16m ² ; 102-393m ² ; 165-1217m ² ; 119 - 1217 m ² ;	
		34A	269			8,5	12,0	37,50					perimetris planavimas				2a+m			
		34B	218			3,0	5,5	30,50						perimetris planavimas				1a		
FORMUOJAMAS ISITERPĖS SKLYPAS - VALSTYBINĖ ŽEMĖ	ADRESAS NESUTEIKTAS	34.2	180	MIŠRI CENTRO TERITORIJA	KITA	G2 - Dauglabučių gyvenamųjų pastatų ir bendrabučių teritorija; K - komercinės paskirties objektų teritorija;	0 0	0 0	0 0	0 0	0 0	kitas kitas	- -	- -	80 80	0 0	kitos paskirties kitos paskirties	S2.34.2 - 120m ² ;	106- 68m ² ; 149-80m ² ; 165-180m ² ; 119-180 m ² ;	
FORMUOJAMAS SKLYPAS SUJUNGIANT DU SKL. NR.34.1 IR 34.2 - VALSTYBINĖ ŽEMĖ/ PRIVATI ŽEMĖ	ROTUŠĖS A. 18, KRETINGA	35	1397	MIŠRI CENTRO TERITORIJA	KITA	G2 - Dauglabučių gyvenamųjų pastatų ir bendrabučių teritorija; K - komercinės paskirties objektų teritorija;	3,0-8,5 3,0-8,5	5,5-12,0 5,5-12,0	37,50 37,50	35 35	0,50 0,50	perimetris planavimas perimetris planavimas	- -	- -	30 10	2a+m 2a+m	Gyvenamosios paskirties su priklausiniais Komerinės paskirties pastatai, žiūr. pastabą 1	S1.37 - 137m ² (viešpat. skl. Nr.37); S2.35 - 752m ² ; S4.37 - 11 m ² (viešpat. skl. Nr.37); S4.37 -16 m ² (viešpat. skl. Nr.37);	106- 522m ² ; 149-178m ² ; 109-50m ² ; 101 - 16m ² ;102-393m ² ; 165-1397m ² ; 119 - 1397 m ² ;	
		34A	269			8,5	12,0	37,50						perimetris planavimas				2a+m		
		34B	218			3,0	5,5	30,50						perimetris planavimas				1a		
PERFORMUOJAMAS SKLYPAS - VALSTYBINĖ ŽEMĖ	ROTUŠĖS A. 2A, KRETINGA	36	11479	BENDROJO NAUDOJIMO ERDVIŲ, ŽELDYNŲ TERITORIJA	KITA	B - bendro naudojimo teritorijos	0	0	0	0	0	kitas	-	-	30	0	Kitos paskirties	S2.36 - 874m ² ;	102-1586m ² ;106- 186m ² ; 149-700m ² ; 165-11479m ² ; 119 - 11479 m ² ;	
						E - atskirųjų želdynų teritorijos	0	0	0	0	0	kitas	-	-	50	0	Kitos paskirties			
						I2 - Susisiekimo ir inžinerinių tinklų koridorių teritorija	0	0	0	0	0	kitas	-	-	50	0	...susisiekimo ir inž. tinkl. žiūr. pastabą 1			
SUFORMUOTAS SKLYPAS - VALSTYBINĖ ŽEMĖ	ROTUŠĖS A. 19, KRETINGA	37	1151	MIŠRI CENTRO TERITORIJA	KITA	G2 - Dauglabučių gyvenamųjų pastatų ir bendrabučių teritorija; K - komercinės paskirties objektų teritorija;	3,0-8,5 3,0-8,5	5,5-12,0 5,5-12,0	37,20 37,20	30 30	0,54 0,54	perimetris planavimas perimetris planavimas	- -	- -	30 10	2a+m 2a+m	Gyvenamosios paskirties su priklausiniais Komerinės paskirties pastatai, žiūr. pastabą 1	S1.37 -137m ² (tarnauja skl. Nr.34.1); S2.37 - 544m ² ; S4.37 - 11 m ² (tarnauja skl. Nr.34.1); S4.37 -16 m ² (tarnauja skl. Nr.34.1);	102-523m ² ;106- 284m ² ; 149- 305m ² ; 109-126m ² ;101-42m ² ; 165-1151m ² ; 119 - 1151 m ² ;	
		37A	242			8,5	12,0	37,20						perimetris planavimas				2a+m		
		37B	95			3,0	5,5	30,50						perimetris planavimas				1a		
PERFORUOJAMAS SKLYPAS IŠLAIKANT PLOTĄ - PRIVATI ŽEMĖ	AKMENĖS G. 26, KRETINGA	38	1501	MIŠRI CENTRO TERITORIJA	KITA	K - komercinės paskirties objektų teritorija;	2,5-8,5	3,0-8,5	29,50	40	0,60	perimetris planavimas	-	-	10	2a	Komerinės paskirties pastatai, žiūr. pastabą 1	S2.38 - 551m ² ;	106- 132m ² ; 149- 529m ² ; 109-47m ² ; 165-1501m ² ; 119 - 1501 m ² ;	
		G1 - Vienbučių ir dvibučių gyvenamųjų pastatų teritorija	2,5-8,5			3,0-8,5	29,50	40	0,40	perimetris planavimas	-	-	25	2a	Vienbučiai ir dvibučiai past. su priklausiniais					
			8,5			8,5	29,50				perimetris planavimas				2a					
			2,5			4,5	28,50				perimetris planavimas				1a					
			3,5			3,5	25,50				perimetris planavimas				1a					
	38D	21	3,0	3,0	24,00						perimetris planavimas			1a						
FORMUOJAMAS SKLYPAS - VALSTYBINĖ ŽEMĖ	ADRESAS NESUTEIKTAS	39	189	BENDROJO NAUDOJIMO ERDVIŲ, ŽELDYNŲ TERITORIJA	KITA	E -atskirųjų želdynų teritorijos B - bendro naudojimo teritorijos	0 0	0 0	0 0	0 0	0 0	kitas kitas	- -	- -	70 70	0 0	Kitos paskirties Kitos paskirties žiūr. pastabą 1	S1.39 - 51m ² (tarnauja skl. Akmenės g. 22); S2.39 - 111m ² ;	106- 2 m ² ; 149-100 m ² ; 165-189m ² ; 119 - 189 m ² ;	
SUFORMUOTAS SKLYPAS - VALSTYBINĖ ŽEMĖ <small>KVR k.15942; 27603</small>	VILNIAUS G. 1, KRETINGA	40	1373	MIŠRI CENTRO TERITORIJA	KITA	K - komercinės paskirties objektų teritorija;	10,0 (esamas)	14,0(esamas)	36,50	34	0,54	atskirai stovintys past.	-	-	10	2a	...valst. ir sav. institucijų adm. past....	S2.40 - 506m ² ;	102-810m ² ;106-114m ² ; 149- 168m ² ; 109-156m ² ;101- 33m ² ; 148-166m ² ; 165-1373m ² ; 119 - 1373 m ² ;	
						V - visuomeninės paskirties objektų teritorija;	10,0 (esamas)	14,0(esamas)	36,50	34	0,54	atskirai stovintys past.	-	-	15	2a	Komerinės paskirties pastatai, žiūr. pastabą 1			
SUFORMUOTAS SKLYPAS - VALSTYBINĖ ŽEMĖ	AKMENĖS G. 31A, KRETINGA	41	626	MIŠRI CENTRO TERITORIJA	KITA	K - komercinės paskirties objektų teritorija;	3,5	5,5	25,5	10	0,09	atskirai stovintys pastatai	-	-	70	1a	...administraciniams, paslaugų, prekybiniams pastatams... žiūr. pastabą 1	S2.41 - 168m ² ;	101- 50 m ² ; 149-139 m ² ; 165-626m ² ; 119 - 626 m ² ;	
SUFORMUOTAS SKLYPAS - PRIVATI ŽEMĖ	AKMENĖS G. 29, KRETINGA	42	1864	MIŠRI CENTRO TERITORIJA	KITA	K - komercinės paskirties objektų teritorija;	4,0-8,5	8,5	24,80	24	0,35	laisvas planavimas	-	-	10	2a	Komerinės paskirties pastatai	S2.42 - 225m ² ;	106- 102 m ² ; 149-134 m ² ; 101-40m ² ; 165-1864m ² ; 168-90m ² ; 119 - 1864 m ² ;	
						G1 - Vienbučių ir dvibučių gyvenamųjų pastatų teritorija;	4,0-8,5	8,5	24,80	24	0,35	laisvas planavimas	-	-	30	2a	Vienbučiai ir dvibučiai past. su priklausiniais			
SUFORMUOTAS SKLYPAS - PRIVATI ŽEMĖ	VILNIAUS G. 3, KRETINGA	43	1400	MIŠRI CENTRO TERITORIJA	KITA	V - visuomeninės paskirties objektų teritorija;	8,5	12,0	37,30	21	0,40	perimetris planavimas	-	-	15	2a	...valst. ir sav. institucijų adm. past....	S2.43 - 554m ² ; S3.43 - 71m ² (tarnaujantis);	102-647m ² ;106-68m ² ; 149- 268m ² ; 109-108m ² ;101-50m ² ; 148- 237 m ² ; 165-1400m ² ; 119 - 1400 m ² ;	
						K - komercinės paskirties objektų teritorija;	8,5	12,0	37,30	21	0,40	perimetris planavimas	-	-	10	2a	Komerinės paskirties pastatai, žiūr. pastabą 1			
SUFORMUOTAS SKLYPAS - VALSTYBINĖ ŽEMĖ	ADRESAS NESUTEIKTAS	44	656	BENDROJO NAUDOJIMO ERDVIŲ, ŽELDYNŲ TERITORIJA	KITA	E -atskirųjų želdynų teritorijos	0	0	0	0	0	kitas	-	-	70	0	kitos paskirties	S2.44 - 87m ² ;	102-561m ² ;106-83m ² ; 109-14m ² ;165-656m ² ; 119 - 656 m ² ;	
SUFORMUOTAS SKLYPAS - VALSTYBINĖ ŽEMĖ	ADRESAS NESUTEIKTAS	45	1397	BENDROJO NAUDOJIMO ERDVIŲ, ŽELDYNŲ TERITORIJA	KITA	E -atskirųjų želdynų teritorijos I2 - Susisiekimo ir inžinerinių tinklų koridorių teritorija	0 0	0 0	0 0	0 0	0 0	kitas kitas	- -	- -	15 15	0 0	Kitos paskirties ...susisiekimo ir inž. tinkl. žiūr. pastabą 1	S2.45 - 480m ² ; S4.45 -110m ² (tarnauja skl. Nr.46); S5.45 - 730m ² ;	149- 150m ² ; 101-118m ² ; 148- 380 m ² ;102-807m ² ; 165-1397m ² ; 119 - 1397 m ² ;	
ANR.KRS.2022 11 17 - DP															LAPAS		LAPŲ		LAIDA	
															19		29			

SKLYPO NUOSAVYBĖS FORMA	SKLYPO ADRESAS	SKLYPO (JO DALIES) NR.	SKLYPO (JO DALIES) PLOTAS, m ²	PRIVALOMIEJI TERITORIJOS NAUDOJIMO REIKALAVIMAI											PAPILDOMI TERITORIJOS NAUDOJIMO REGLAMENTAI				
				TERITORIJOS NAUDOJIMO TIPAS	ŽEMĖS NAUDOJIMO PASKIRTIS	ŽEMĖS NAUDOJIMO BŪDAI	LEISTINAS PASTATŲ AUKŠTIS			UŽSTATYMO TANKIS UT, %	UŽSTATYMO INTENSIVUMAS UI	UŽSTATYMO TIPAS	GALIMI ŽEMĖS SKLYPŲ DYDŽIAI		Priklausomųjų želdynų ir želdynų teritorijų dalys, %	PASTATŲ AUKŠTŲ SKAIČIUS	STATINIŲ PASKIRTYS	KITI REGLAMENTAI	
							NUO ŽEMĖS PAVIRŠIAUS IKI KARNYZO m	NUO ŽEMĖS PAVIRŠIAUS IKI KRAIGO m	ALTITUDĖ, m				MAŽIAUSI, m ²	DIDŽIAUSI, m ²				SERVITUTAI	SPECIALIOSIOS ŽEMĖS NAUDOJIMO SĄLYGOS
1	2	3	4	5	6	7	8	9	10	11	12	13	14	15	16	17	18		
SUFORMUOTAS SKLYPAS - PRIVATI ŽEMĖ KVR k.27495; KVR k.27496; KVR k.27498; KVR k.27501; KVR k.27500; KVR k.27499; KVR k.27497; KVR k.31601	VILNIAUS G. 2, KRETINGA	46	28138	SPECIALIZUOTŲ KOMPLEKSŲ TERITORIJA	KONSERVACINĖ	C2 - Kultūros paveldo objektų žemės sklypai	2,7-14,0 (esami)	3,5-18,50 (bokštas ~60) (esami)	28,80-44,50 (bokštas ~86) (esami)	20	0,35	laisvas planavimas (potėpis- komponentinis išsklaidytas - KI)	-	-	15	1 - 4a + bokštas	...saugomiems kultūros paveldo objektams, religinės paskirties pastatams... žiūr. pastabą 1	S2.46 - 7159m ² ; S4.45 - 110m ² (viešpat. skl. Nr.46);	102-1666m ² ; 106-1216m ² ; 149- 3856m ² ; 109-352m ² ;101-402m ² ; 148-2510m ² ; 165-28138m ² ; 119 - 28138 m ² ;
		46A	1483			12,0	18,5 (bokštas ~60)	44,50 (bokštas ~86)	laisvas planavimas	1a + bokštas									
		46B	1707			8,5	14,0	40,30	laisvas planavimas	2a+m									
		46C	1689			14,0	18,0	43,20	laisvas planavimas	4a									
		46D	250			3,0	6,0	29,50	laisvas planavimas	1a+m									
		46E	87			3,5	5,0	29,00	laisvas planavimas	1a									
		46F	209			4,0	6,0	31,40	laisvas planavimas	1a									
		46G	53			2,7	3,5	28,80	laisvas planavimas	1a									
SUFORMUOTAS SKLYPAS - VALSTYBINĖ ŽEMĖ	VILNIAUS G. 2B, KRETINGA	47	356	MIŠRI CENTRO TERITORIJA	KITA	K - komercinės paskirties objektų teritorija;	4,0	6,0	31,60	25	0,25	laisvas planavimas (potėpis - komponentinis išsklaidytas - KI)	-	-	10	1a+m	...administraciniam, pastaugų, prekybiniam pastatams... žiūr. pastabą 1	S2.47 - 47m ² ;	102-255m ² ;106-37m ² ; 149- 47m ² ; 165-356m ² ; 119 - 356 m ² ;
SUFORMUOTAS SKLYPAS - VALSTYBINĖ ŽEMĖ	ADRESAS NESUTEIKTAS	48	1927	BENDROJO NAUDOJIMO ERDVĖJŲ, ŽELDYNŲ TERITORIJA	KITA	B - bendro naudojimo teritorijos	0	0	0	0	0	kitas	-	-	20	0	Kitos paskirties	S2.48 - 86m ² ;	101-35m ² ;102-43m ² ; 149- 51m ² ; 165-1927m ² ; 119 - 1927 m ² ;
						E- atskirųjų želdynų teritorijos	0	0	0	0	0	kitas	-	-	70	0	kitos paskirties		
						I2 - Susisiekimo ir inžinerinių tinklų koridorių teritorija	0	0	0	0	0	kitas	-	-	20	0	...susisiekimo ir inž. tinkl. žiūr. pastabą 1		
SUFORMUOTAS SKLYPAS - VALSTYBINĖ ŽEMĖ	ADRESAS NESUTEIKTAS (PĖSČIŲJŲ GATVĖ)	49	1489	INŽINERINĖS INFRASTRUKTŪROS KORIDORIAI	KITA	I2 - Susisiekimo ir inžinerinių tinklų koridorių teritorija	0	0	0	0	0	Kitas	-	-	20	0	... susisiekimo komunikacijoms ir inžineriniam tinklams...žiūr. pastabą 1	S2.49 - 1489m ² ; S3.49 - 1489m ² ;	106-324m ² ;101-316m ² ; 149- 151m ² ; 165-1489m ² ; 119 - 1489 m ² ;
SUFORMUOTAS SKLYPAS - VALSTYBINĖ ŽEMĖ	J. PABRĖŽOS G. 8, KRETINGA	50	2893	MIŠRI CENTRO TERITORIJA	KITA	V - visuomeninės paskirties objektų teritorija;	15,0	15,0	35,80	30	0,84	perimetris planavimas	-	-	15	4a	...valst. ir sav. institucijų administraciniai pastatai... žiūr. pastabą 1	S2.50 - 1414m ² ; S3.50 - 151m ² ;	106-50m ² ; 149- 946m ² ; 101-70m ² ; 148- 687 m ² ; 165-2893m ² ; 119 - 2893 m ² ;
SUFORMUOTAS SKLYPAS - VALSTYBINĖ ŽEMĖ	ADRESAS NESUTEIKTAS	51	1222	BENDROJO NAUDOJIMO ERDVĖJŲ, ŽELDYNŲ TERITORIJA	KITA	E - atskirųjų želdynų teritorijos	0	0	0	0	0	Kitas	-	-	70	0	kitos paskirties	S2.51 - 624m ² ;	106-80m ² ; 149- 20m ² ; 101-25m ² ; 148- 554 m ² ; 119 - 1222 m ² ;
SUFORMUOTAS SKLYPAS - PRIVATI ŽEMĖ	J. CHODKEVIČIAUS G. 3, KRETINGA	52	558	MIŠRI CENTRO TERITORIJA	KITA	G1 - Vienbučių ir dvibučių gyvenamųjų pastatų teritorija	4,5	8,5	33,80	37	0,48	perimetris planavimas	-	-	25	1 - 2a	Vienbučiai ir dvibučiai past. su priklausiniais	S2.52 - 215m ² ;	106-50m ² ; 149-161m ² ; 101-6m ² ; 109-3 m ² ;165-558m ² ; 119 - 558 m ² ;
PERFORMUOJAMAS SKLYPAS IŠLAIKANT PLOTĄ - PRIVATI ŽEMĖ	J. CHODKEVIČIAUS G. 1, KRETINGA	53	911	MIŠRI CENTRO TERITORIJA	KITA	V - visuomeninės paskirties objektų teritorija;	4,5	8,5	33,30	40	0,60	perimetris planavimas	-	-	15	1 - 2a	...valst. ir sav. institucijų administraciniai pastatai, religinės pask. past.... žiūr. pastabą 1	S2.53 - 76 m ² ; S4.53- 32m ² (tarnauja skl. Nr.54);	106-58m ² ; 149-16m ² ; 101-6m ² ; 109- 7 m ² ;165-911m ² ; 119 - 911 m ² ;
PERFORMUOJAMAS SKLYPAS IŠLAIKANT PLOTĄ - VALSTYBINĖ ŽEMĖ	J. CHODKEVIČIAUS G. 1B, KRETINGA	54	2669	SOCIALINĖS INFRASTRUKTŪROS TERITORIJA	KITA	V - visuomeninės paskirties objektų teritorija;	12,0	12,0	38,20	65	1,65	perimetris planavimas	-	-	15	3a	...valst. ir sav. institucijų administraciniai pastatai... žiūr. pastabą 1	S2.54 - 652m ² ; S4.53- 32m ² (viešpat. skl. Nr.53);	106-58m ² ; 149-331m ² ; 101-10m ² ; 148-476m ² ; 165-2669m ² ; 119 - 2669 m ² ;
FORMUOJAMAS SKLYPAS - VALSTYBINĖ ŽEMĖ	J. CHODKEVIČIAUS G. ATKARPA	55	1582	INŽINERINĖS INFRASTRUKTŪROS KORIDORIAI	KITA	I2 - Susisiekimo ir inžinerinių tinklų koridorių teritorija	0	0	0	0	0	kitas	-	-	10	0	... susisiekimo komunikacijoms ir inžineriniam tinklams...žiūr. pastabą 1	S2.55 - 1582m ² ; S5.55 - 1582m ² ;	106-190m ² ; 149-720m ² ; 101-110m ² ; 165-1582m ² ; 119 - 1582 m ² ;
SUFORMUOTAS SKLYPAS - VALSTYBINĖ ŽEMĖ	ROTUŠĖS G. ATKARPA (PĖSČIŲJŲ GATVĖ)	56	1709	INŽINERINĖS INFRASTRUKTŪROS KORIDORIAI	KITA	I2 - Susisiekimo ir inžinerinių tinklų koridorių teritorija	0	0	0	0	0	kitas	-	-	0	0	... susisiekimo komunikacijoms ir inžineriniam tinklams...žiūr. pastabą 1	S2.56 - 1709m ² ; S5.56 - 1709m ² ;	106-300m ² ; 149-1709m ² ; 101-788m ² ; 165-1709m ² ;102-156m ² ; 119 - 1709 m ² ;
SUFORMUOTAS SKLYPAS - VALSTYBINĖ ŽEMĖ	PARKINGAS	57	472	INŽINERINĖS INFRASTRUKTŪROS KORIDORIAI	KITA	I2 - Susisiekimo ir inžinerinių tinklų koridorių teritorija	0	0	0	0	0	kitas	-	-	0	0	... susisiekimo komunikacijoms ir inžineriniam tinklams...žiūr. pastabą 1	S2.57 - 472m ² ; S5.57 - 472m ² ;	106-57m ² ; 109-11m ² ; 149-135m ² ; 148-400m ² ; 165-472m ² ; 119 - 472 m ² ;

PASTABOS:

- * STATINIŲ PASKIRTIS NUSTATYTI (PILNĄ TEKSTO FORMUOLUOTĘ) - VADOVAUJANTIS „ŽEMĖS NAUDOJIMO BŪDŲ TURINIO APRAŠU“, 2005-01-20 Nr. 3D-37/D1-40; SUVESTINĖ REDAKCIJA 2022-12-15.
- ŽEMĖS DARBAI KULTŪROS PAVELDO OBJEKTUOSE, ŠIŲ OBJEKTŲ IR KULTŪROS PAVELDO VIETŲ TERITORIJOSE, KULTŪROS PAVELDO OBJEKTŲ BEI KULTŪROS PAVELDO VIETŲ APSAUGOS ZONOSE GALIMI TIK ATLIKUS ARCHEOLOGINIUS TYRIMUS. ARCHEOLOGINIAIS TYRIMAIS PRIVALOMA PAGRĮSTI TVARKYBOS, STATYBOS AR KRAŠTOTVARKOS DARBŲ PROJEKTUS KULTŪROS PAVELDO OBJEKTUOSE, ŠIŲ OBJEKTŲ IR KULTŪROS PAVELDO VIETŲ TERITORIJOSE BEI APSAUGOS ZONOSE. VISA DETALIOJO PLANO TERITORIJA PATENKA Į KRETINGOS SENOJO MIESTO VIETĄ, KVR KODAS 12310. TERITORIJA PATENKA Į KRETINGOS MIESTO ISTORINĖ DALĮ, KVR KODAS 17091.
- PASTATŲ, ĮTRAUKTŲ Į KULTŪROS VERTYBIŲ REGISTRĄ, TAIP PAT TURINČIŲ VERTINGŲJŲ SAVYBIŲ - SAUGOMI ESAMI VERTYBINIAI PARAMETRAI - ARCHITEKTŪROS STILIUS, FASADŲ MEDŽIAGIŠKUMAS; ŠLAITINIAI STOGAI, JŲ FORMA; ESAMI PASTATŲ DYDŽIAI IR AUKŠČIAI NEKEIČIAMI. SAUGOMAS SUSIFORMAVĘS ISTORINIS PERIMERTIRINIS UŽSTATYMAS, ESAMŲ PASTATŲ ARCHITEKTŪROS STILIUS BEI ESAMAS PASTATŲ AUKŠTINGUMAS.
- DĖL VIEŠPATAUJANČIŲ SERVITUTŲ - VIEŠPATAUJANTYS SERVITUTAI TARP PRIVAČIŲ SKLYPŲ NUSTATOMI SANDORIŲ DVIEJŲ SKLYPŲ SAVININAKMS, KURIŲ SKLYPUOSE DETALIUOJU PLANU NUSTATYTAS TARNAUJANTIS/VIEŠPATAUJANTIS SERVITUTAS, SUTARUS IR SANDORĮ PATVIRTINUS NOTARUI. VALSTYBINIUOSE SKLYPUOSE SERVITUTAI APSKAIČIUOJAMI VADOVAUJANTIS LR VYRIAUSYBĖS NUTARIMU „DĖL VIENKARTINĖS AR PERIODINĖS KOMPENSEACIJOS, MOKAMOS UŽ NAUDOJIMĄSI ADMINISTRACINIŲ AKTŲ NUSTATYTU ŽEMĖS SERVITUTU, TARNAUJANČIO DAIKTO SAVININKUI AR VALSTYBINĖS ŽEMĖS PATIKĖTINIUI APSKAIČIAVIMO METODIKA" NR.1541, 2004-12-02. ŽIŪR. AIŠKINAMĄJĮ RAŠTĄ, psl. 30.

ANR.KRS.2022 11 17 - DP	LAPAS	LAPŲ	LAIDA
	20	29	

SPECIALIOSIOS SĄLYGOS IR APRIBOJIMAI

Detaliojo plano teritorijai nustatytos specialiosios žemės naudojimo sąlygos ir apribojimai vadovaujantis Lietuvos Respublikos specialiųjų žemės naudojimo sąlygų įstatymu, priimtu LR vyriausybės 2019-06-06 Nr.XIII-2166:

III. Inžinerinė infrastruktūra:

- 1 – Aerodromo apsaugos zonos, zona „E“ (k.165) – 123143 m²;
- 2 – Kelių apsaugos zonos - 20m nuo kelio briaunos (k.102) – 29382 m²
- 4 – Elektros linijų apsaugos zonos – 1m (k.106) – 8697 m²;
- 6 – Skirstomųjų dujotiekių apsaugos zonos – po 1m abipus požeminio kabelio (k.109) – 2328 m²;
- 10 – Vandentiekio, lietaus, fekalinės kanalizacijos tinklų ir įrenginių apsaugos zonos-2,5m ir 5m abipus vamzdyno ašies (k.149) – 32501 m²;
- 11 – Ryšių linijų apsaugos zonos – po 1m abipus požeminio kabelio (k.101) – 4415 m²;
- 12 – Šilumos ir karšto vandens tiekimo tinklų apsaugos zonos – 5m (k.148) – 9482 m²;

V. Saugomos teritorijos:

- 1 – Kultūros paveldo objektų ir vietovių teritorijos, jų apsaugos zonos ir jose taikomos specialiosios žemės naudojimo sąlygos (k.119) – 123143 m²;

VI. Ekologinės apsaugos zonos, gamtos ištekliai:

- 10 – Potvynių grėsmės teritorijos ir jose taikomos specialiosios žemės naudojimo sąlygos (k. 168) – 90 m²

SERVITUTAI

Detalioju planu nagrinėjamiems:

Sklypams - Nr. 1 – 57 (išskyrus skl. Nr.2;13;21) **nustatomas galiojantis servitutas S2 - 222** – Teisė tiesti, aptarnauti ir naudoti požemines ir antžemines komunikacijas (tarnaujantis daiktas) – 34460 m²;

Sklypams - Nr.1 -163m² (tarnauja skl. Nr.2, 32m² - tarnauja skl. Nr.3); Nr.4-101m² (tarnauja Vytauto g. 3); Nr.7-85m² (tarnauja skl. Nr.5); Nr.9-109m² (tarnauja skl. Nr.10); Nr.14-70m² (tarnauja skl. Nr.16); Nr.15-69m² (tarnauja skl. Nr.16); Nr.22-253m² (tarnauja skl. Nr.25); Nr.28-708m² (tarnauja skl. Nr.23;24 ir Rotušės a.14B); Nr.29-50m² (tarnauja skl. Nr.30); Nr.33-449m² (tarnauja skl. Nr.29;31;32); Nr.37-137m² (tarnauja skl. Nr.34.1); Nr.39-51m² (tarnauja skl. Akmenės g. 22); - **nustatomas galiojantis servitutas S1 (203)** – Teisė važiuoti transporto priemonėmis (tarnaujantis daiktas), viso teritorijoje – 2245m².

Sklypams - Nr.1-84m² (tarnauja skl. Nr.3); Nr.43-71m²; Nr.49-1489m²; Nr.50 – 151m² - **nustatomas galiojantis servitutas S3 (202)** – Teisė naudotis pėsčiųjų taku (tarnaujantis daiktas), viso teritorijoje S3 (202) - 1795 m².

Sklypams - Nr.1-17m² (tarnauja skl. Nr.2 ir Trumpoji g. 9);Nr.3- 16m² (tarnauja skl. Nr.4); Nr.4-28m² (tarnauja skl. Vytauto g. 3); Nr.4- 15m² (tarnauja skl. Nr. 3); Nr.6-37m² (tarnauja skl. Nr.8 ir 9); Nr.7-28m² (tarnauja skl. Nr.9 ir 5); Nr.10-12m² (tarnauja skl. Nr.7); Nr.12-31m² (tarnauja skl. Nr.11); Nr.14-8m² (tarnauja skl. Nr.16); Nr.15-4m² (tarnauja skl. Nr.16); Nr.22-5m² (tarnauja skl. Nr.23); Nr.37-27m² (tarnauja skl. Nr.34.1); Nr.45-110m² (tarnauja skl. Nr.46); Nr.53-32m² (tarnauja skl. Nr.54) - **nustatomas galiojantis servitutas S4 (205)** – Pastatų servitutas (tarnaujantis daiktas), viso teritorijoje – 370 m².

Sklypams - Nr.20-255m²; Nr.27-1103m²; Nr.45-730m²; Nr.55-1582m²; Nr.56-1709m²; Nr.57-472m² - **nustatomas galiojantis servitutas S5 (215)** – Teisė važiuoti transporto priemonėmis, teisė naudotis pėsčiųjų taku, viso teritorijoje – 5851m².

ANR.KRS.2022 11 17- DP	LAPAS	LAPŲ	LAIDA
	21	29	

Sklypams – Nr.31-668m² ir Nr.32 – 641m² - nustatomas galiojantis servitutas **SK (203;212)** – kelio ir visuomenės poreikiams (teisė ribotai naudotis žemės sklypo dalimi kitais tikslais) servitutas, viso teritorijoje – 217m².

Servitutas 103 -teisė važiuoti transporto priemonėmis (viešpataujantis daiktas), servitutas 112 – teisė ribotai naudotis sklypo dalimi kitais tikslais, visuomenės poreikiams (viešpataujantis daiktas) ir servitutas 105 – pastatų servitutas (viešpataujantis daiktas), vadovaujantis Lietuvos Respublikos Kelių įstatymu ir Lietuvos Respublikos žemės įstatymu, str.23, privačiuose sklypuose galimi nustatyti sandoriu, dviejų sklypų savininkams, kuriuose detaliuoju planu nustatytas tarnaujantis servitutas, sutarus ir sandorį patvirtinus notarui.

Valstybiniuose sklypuose servitutai apskaičiuojami vadovaujantis LR vyriausybės nutarimu 2004-12-02 „Dėl vienkartinės ar periodinės kompensacijos, mokamos už naudojamą administraciniu aktu nustatytu žemės servitutu, tarnaujančiojo daikto savininkui ar valstybinės žemės patikėtiniui apskaičiavimo metodika“ Nr.1541.

INŽINERINIAI TINKLAI IR INFRASTRUKTŪRA

Vadovaujantis Kretingos rajono savivaldybės administracijos 2022-07-07 Nr. REG23190 išduotomis Kretingos miesto centrinės dalies detaliojo plano keitimo sąlygomis ir planavimo programa, **planuojamoje teritorijoje** keičiamos dalies žemės sklypų ribos ir plotai, nustatomi arba pakeičiami žemės sklypų naudojimo būdai, nustatomi teritorijos tvarkymo ir naudojimo reglamentai, suplanuojamos inžinerinei infrastruktūrai reikalingos teritorijos.

Šioje dalyje yra aprašomi vandentiekio, buitinių ir lietaus nuotekų, elektros, ryšių, dujotiekio bei šilumos tinklų įrengimo ir tvarkymo sprendiniai.

Vandentiekis

Teritoriją kerta vakarinėje dalyje d200 nutiestas vandentiekio tinklas Vilniaus g. – Rotušės a. atkarpoje, šiaurinėje teritorijos dalyje d150 nutiestas vandentiekio tinklas Rotušės a. ir J. K. Chodkevičiaus g. atkarpoje, o rytine ir pietine teritorijos dalyje Rotušės a. praeina d100 miesto vandentiekio tinklai.

UAB „Kretingos vandenys“ techninės sąlygos 2022-06-15 Nr. REG229121 nurodo nustatyti vandentiekio ir nuotekų inžinerinių tinklų apsaugos zonas, išsaugoti eksploatuojamus vandentiekio tinklus, nepabloginti jų eksploatavimo galimybių. Projektuojant vandentiekio tinklų iškėlimą – gauti UAB „Kretingos vandenys“ technines sąlygas.

Planuojamoje teritorijoje yra veikiantys vandentiekio tinklai d200, d150 ir d100. Į suformuotus sklypus Nr.9 ;41; 42 ir 53 numatomi koridoriai galimiems vandentiekio įvadams. Kiti sklypai teritorijoje yra aprūpinti vandentiekio tinklais.

Nauji magistraliniai vandentiekio tinklai nenumatomi. Būtina rekonstruoti esamus metalinius vandentiekio vamzdžius – keisti atitinkamais PVC vamzdžiais.

Suformuotiems 57 sklypams (išskyrus skl. Nr.2;13;21) detaliojo plano teritorijoje numatomas servitutas 222 - leisti tiesti, aptarnauti ir naudoti inžinerinius tinklus.

Detaliajame plane numatyta vandentiekio apsaugos zona 2,5m ir 5m nuo vamzdžio ašies.

Ant magistralinių vandentiekio tinklų planuojamoj teritorijoje yra įrengti 11 hidrantų gaisrų gesinimui. Pagal esamą žmonių skaičių, pastatų aukštingumą ir kt. reikalavimus išorės gaisrų gesinimui reikės $q_h=25$ l/s vandens. Hidrantų kiekis nagrinėjamoje teritorijoje yra pakankamas.

Buitinių nuotekų tinklai

UAB „Kretingos vandenys“ techninės sąlygos 2022-06-15 Nr. REG229121 nurodo nustatyti vandentiekio ir nuotekų inžinerinių tinklų apsaugos zonas, išsaugoti eksploatuojamus buitinių nuotekų tinklus, nepabloginti jų eksploatavimo galimybių. Projektuojant buitinių nuotekų tinklų iškėlimą – gauti UAB „Kretingos vandenys“ technines sąlygas.

Planuojamoje teritorijoje yra įrengti buitinių nuotekų tinklai: Vilniaus gatvėje ir Akmenės

ANR.KRS.2022 11 17- DP	LAPAS	LAPŲ	LAIDA
	22	29	

gatvėje d400; d200 Rotušės a. rytinėje dalyje ir d315 nutiestas pietinėje teritorijos dalyje Rotušės ir Kęstučio gatvėse.

Teritorijoje esantys sklypai yra prijungti prie buitinių nuotekų tinklų. Naujam buitinių nuotekų įvadui į sklypą Nr. 24 numatomas koridorius sklype Nr.22 nuo esamo d200 buitinių nuotekų tinklo. Numatoma galimybė sklypus Nr. 41 ir 42 prijungti prie buitinių nuotekų tinklų nuo šiuose sklypuose nutiesto d200 buitinių nuotekų tinklo.

Nauji magistraliniai buitinių nuotekų tinklai nenumatomi. Būtina rekonstruoti esamus buitinių nuotekų keraminius ar betoninius vamzdžius - keisti atitinkamais PVC vamzdžiais.

Planuojamuose sklypuose (išskyrus skl. Nr.2;13;21) numatomas servitutas 222 - leisti tiesti, aptarnauti ir naudoti inžinerinius tinklus.

Detaliajame plane numatyta buitinių nuotekų tinklų apsaugos zona 2.5 m ir 5m nuo vamzdyno ašies, d400 buitinių nuotekų tinklams numatyta apsaugos zona 10m nuo vamzdyno ašies.

Lietaus nuotekų tinklai

UAB „Kretingos vandenys“ techninės sąlygos 2022-06-15 Nr. REG229121 nurodo nustatyti vandentiekio ir nuotekų inžinerinių tinklų apsaugos zonas, išsaugoti eksploatuojamus lietaus nuotekų tinklus, nepabloginti jų eksploatavimo galimybių. Projektuojant lietaus nuotekų tinklų iškėlimą – gauti UAB „Kretingos vandenys“ technines sąlygas.

Visoje teritorijoje yra veikiantys lietaus nuotekų tinklai d300, kurie užtikrina galimybę prijungti prie lietaus nuotekų tinklų visus teritorijoje esančius sklypus. Atkarpoje iš Rotušės aikštės į Birutės gatvę yra pakloti lietaus nuotekų tinklai d400.

Nauji lietaus nuotekų magistraliniai tinklai nenumatomi. Kvartalas pilnai aprūpintas lietaus nuotekų tinklais. Būtina rekonstruoti esamus betoninius ar keraminius lietaus nuotekų vamzdžius – keisti atitinkamais PVC vamzdžiais.

Detaliajame plane numatyta lietaus nuotekų d300 tinklų apsaugos zona 2,5m nuo vamzdyno ašies, lietaus nuotekų tinklui d400 numatoma apsaugos zona 10m nuo vamzdyno ašies.

Elektra ir ryšiai

Vadovaujantis AB „ESO“ išduotomis techninėmis sąlygomis 2022-06-03 Nr. REG227333, esamiems 0,4kv ir 10kv elektros kabeliams numatytas servitutas 222 - leisti tiesti, aptarnauti ir naudoti inžinerinius tinklus ir apsaugos zona po 1m nuo kabelio ašies.

Detaliojo plano sprendiniuose numatomi elektros kabelių įvadai į sklypus Nr. 43 ir 53. Kiti sklypai prijungti prie elektros tinklų, teritorijoje plėtra nenumatoma.

Esamus 0,4Kv elektros kabelius sklype Nr.34 , patenkančius po galimu užstatymu, numatoma iškelti prie sklypo vakarinės ribos.

Naujų elektros tinklų teritorijoje neplanuojama.

Trečiųjų šalių interesai nepažeidžiami.

Ryšių tinklai yra visoje teritorijoje. Vadovaujantis AB „TELIA“ išduotomis sąlygomis 2022-06-07 Nr. REG227701 nustatyti esamų tinklų apsaugos zonas, esant poreikiui, išsiimti technines sąlygas iš AB „Telia“ naujų objektų statybai. Ryšių tinklo pravedimas, esant poreikiui, galimas numatyto sklypuose 222 servituto zonoje.

Naujų ryšių tinklų teritorijoje neplanuojama.

Trečiųjų šalių interesai nepažeidžiami.

Dujotiekio tinklai

Vadovaujantis AB „ESO“ išduotomis techninėmis sąlygomis 2022-06-03 Nr. REG227333, dujotiekio tinklams numatytas servitutas 222 - leisti tiesti, aptarnauti ir naudoti inžinerinius tinklus ir apsaugos zona po 1m nuo vamzdyno ašies.

Dujotiekio tinklams, kertantiems sklypus, numatytas servitutas 222 - leisti tiesti, aptarnauti ir naudoti inžinerinius tinklus ir apsaugos zona po 1m nuo vamzdžio ašies.

Trečiųjų šalių interesai nepažeidžiami.

Šilumos tinklai

Planuojamai teritorijai UAB „Kretingos šilumos tinklai“ techninių sąlygų neišdavė.

ANR.KRS.2022 11 17- DP	LAPAS	LAPŲ	LAIDA
	23	29	

Planuojamoje teritorijoje yra įrengti centralizuoti šilumos tinklai.

Šilumos tinklams numatytas servitutas 222 - leisti tiesti, aptarnauti ir naudoti inžinerinius tinklus ir apsaugos zona po 5 m nuo vamzdyno ašies.

Naujų šilumos tinklų teritorijoje neplanuojama. Trečiųjų šalių interesai nepažeidžiami.

Infrastruktūra – gatvės (eismo organizavimas)

Parengtame detaliajame plane naujos gatvės neplanuojamos. Planuojama teritorija yra Kretingos miesto centrinė dalis, išsidėsčiusi aplink istorinę rotušės aikštę. Rotušės aikštę iš vakarų pusės juosia Vilniaus gatvė, pereinanti į Rotušės a. gatvę – gatvės kategorija yra B. Tai yra valstybinės reikšmės rajoninis kelias Nr.2303. Ši eismo magistralė yra labai svarbi miesto ir rajoninių objektų pasiekiamumo prasme. Kitas valstybinės reikšmės rajoninis kelias Nr.2204 juosia Rotušės aikštės pietinę kraštinę, pereinamas į Kęstučio gatvę, ir yra taip pat B kategorijos susisiekimo magistralė. Šiems valstybinės reikšmės rajoniniams keliams formuojami sklypai Nr.21 ir Nr.13. Visiems sklypams, kurie prieina prie sklypų Nr.21 ir Nr.13, nustatyta kelio apsaugos zona, apribojimas 102. Kelio apribojimas 102 galioja besiribojantiems sklypams tol, kol valstybinės reikšmės rajoninių kelių sklypus patikėjimo teise valdo LAKD. Pagal partnerystės sutartį 2018-05-17 Nr.S-208/S1-547, kurią pasirašė LAKD ir Kretingos rajono savivaldybės administracija, sklypai Nr.13 ir Nr.21 bus perduoti valdyti Kretingos rajono savivaldybės administracijai. Tada apribojimas 102, nustatytas sklypams Nr.12;13;14;16;17;19;19;21;22;23;26;27;28;29;31;33;34.1;35;36;37;40;43;44;45;46;47;48;56 netenka galios.

Šiaurinėje Rotušės aikštės kraštinėje praeina Rotušės a. gatvė, pereinanti į J.K Chodkevičiaus gatvę – gatvės kategorija C. Gatvių ir miesto centro kvartalų sistema susiformavusi. Bendrasis planas nustato gatvių kategorijas. Nauja gatvių tinklo plėtra šioje miesto dalyje nenumatoma. Pačioje aikštėje yra suformuoti du sklypai pėsčiųjų gatvėms, kurių kategorija E (skl. Nr.27;49). Sklypams Nr.27 ir 56 nustatomas servitutas S5 - 215 (teisė važiuoti transporto priemonėmis, teisė naudotis pėsčiųjų taku) – pastatų Rotušės a. Nr.1;2;4;5;6;7;8 aptarnavimui pagal poreikį, taip pat patekimui į pastatų Rotušės a. 4 ir 5 kiemus.

Sklype Nr. 28 (prekybos centras „Maksima“) akligatvio gale projektuojamas gaisrinis apsisukimas 12x12m.

Dėl susiformavusio istorinio gatvių tinklo aplink istorinę aikštę ir esamų mažų sklypų, formuojamuose bendro naudojimo sklypuose aikštėje Nr.35;45 ir 48 ir išnaudojant esamus susisiekimo komunikacijų infrastruktūros sklypus Nr.33 ir 57 bei esamų gatvių sklypus, miesto centrinėje dalyje planuojama 464 vietų automobilių statymui. Parkavimo vietų skaičių galima būtų didinti bendro naudojimo sklypuose rengiant techninius projektus ir įvertinus realius poreikius.

Automobiliai numatomi statyti sklypų ribose - visuose G1 ir G2 gyvenamosios paskirties pastatų sklypuose, konservacinės paskirties sklype Nr.46, visuomeninės paskirties sklypuose Nr.6 ir 54.

Reikiamas parkingų vietų skaičius planuojamoje teritorijoje nustatomas vadovaujantis STR 2.06.04;2014 „Gatvės ir vietinės reikšmės keliai. Bendrieji reikalavimai“ p.107, lentelė 30. Įvertinus komercinių ir visuomeninių pastatų pagrindinius plotus bei daugiabučių namų butų skaičių nustatyta, kad planuojamoje teritorijoje poreikis yra 700 vietų parkingų.

Teritorijoje suplanuota:

1. Parkavimo vietos bendro naudojimo aikštelėse – 464 vt.
2. Komercinių ir visuomeninių pastatų sklypuose – 155 vt.
3. Daugiabučių gyvenamųjų pastatų sklypuose – 50 vt.

Viso – 669 vietų

Pagal STR 2.06.04;2014 „Gatvės ir vietinės reikšmės keliai. Bendrieji reikalavimai“ p.112, trūkstamas 31 vietas Kretingos rajono savivaldybė turėtų rasti galimybę įrengti ne toliau kaip 300m atstumu nuo miesto centrinės dalies.

Įvažiavimai į sklypus yra esami iš planuojamoje teritorijoje istoriškai susiklosčiusio gatvių tinklo. Dalis įvažiavimų į esamus sklypus numatomi servitutais per kitus sklypus:

Įvažiavimas į planuojamus sklypus Nr.2;3 numatomas servitutu S1.1 per sklypą Nr.1.

Įvažiavimas į sklypą Vytauto g. 3 numatomas servitutu S1.4 per sklypą Nr.4.

ANR.KRS.2022 11 17- DP	LAPAS	LAPŲ	LAIDA
	24	29	

Įvažiavimas į sklypą Nr.5 numatomas servitutu S1.7 per sklypą Nr.7.

Įvažiavimas į sklypą Nr.10 numatomas servitutu S1.9 per sklypą Nr.9.

Įvažiavimas į sklypą Nr.16 numatomas servitutu S1.14 per sklypą Nr.14 ir servitutu S1.15 per sklypą Nr.15.

Įvažiavimas į sklypą Nr.25 numatomas servitutu S1.22 per sklypą Nr.22.

Įvažiavimas į sklypus Nr.23;24 ir Rotušės g. 15A numatomas servitutu S1.28 per sklypą Nr.28.

Įvažiavimas į sklypus Nr.29; 30; 31; 32 numatomas servitutu S1.33 per sklypą Nr.33.

Įvažiavimas į sklypą Nr.30 numatomas servitutu S1.29 per sklypą Nr.29.

Įvažiavimas į sklypą Nr.34 numatomas servitutu S1.36 per sklypą Nr.36.

Vadovaujantis Kretingos miesto bendrojo plano sprendiniais, planuojamoje teritorijoje pažymėti tranzitiniai dviračių ir pėsčiųjų judėjimo takai.

Trečiųjų šalių interesai nepažeidžiami.

Aplinkos apsauga ir socialinė infrastruktūra

Aplinkos apsaugos agentūra išdavė teritorijų planavimo sąlygas 2022-06-06 Nr.REG227483, kuriose nustatė reikalavimus planuojamai teritorijai:

Schema Nr.6 – IŠTRAUKA IŠ BENDROJO PLANO SU GAMTINIU KARKASU

KRETINGOS MIESTO CENTRO BP IŠTRAUKA - ERDVINĖ STRUKTŪRA



▶▶▶▶▶ Pramoginių laivų trasos

----- Numatomos krantinės

FUNKCINIO POTENCIALO KATEGORIJOS

2 - silpnas / atkuriami kraštovaizdžio natūralumo elementai



d - degraduotos gamtinio karkaso teritorijos

Gamtinis karkasas (schema Nr.6)

Gamtinis karkasas yra vientisas gamtinio ekologinio kompensavimo teritorijų tinklas, apimantis visas gamtinio pobūdžio saugomas teritorijas ir kitas ekologiškai svarbias teritorijas, garantuojančias

ANR.KRS.2022 11 17- DP	LAPAS	LAPŲ	LAIDA
	25	29	

bendrajį kraštovaizdžio stabilumą ir jungiantis jas į bendrą kraštotvarkinę ekologinio kompensavimo zonų sistemą.

Svarbiausias gamtinio karkaso teritorijas Kretingos mieste sudaro migraciniai koridoriai ir vidiniai ekologinio stabilizavimo arealai, kurių bendras plotas sudaro 693,80 ha.

Svarbiausią Kretingos miesto migracinį koridorių sudaro Akmenos (Danės) upės ir jos intako Tenžės upių slėniai ir šlaitai. Šios gamtinio karkaso teritorijos priskiriamos regioninės reikšmės migraciniam koridoriui. Bendras Kretingos miesto migracinių koridorių plotas sudaro 619,79 ha. Vidiniai ekologinio stabilizavimo arealai (miesto miškai, rekreaciniai miško sklypai, parkai ir t.t.) priskiriami prie vietinės reikšmės gamtinio karkaso ir sudaro 74,01ha plotą – į detaliojo plano teritoriją nepatenka.

Akmenos-Danės upės ilgis – 65 km, baseino plotas – 595 km², upė išteka 7 km į vakarus nuo Salantų, Grūšlaukės pelkėtuose miškuose, teka pro Kretingą ir per Klaipėdos sąsiaurį įteka į Baltijos jūrą. Nuo versmių iki Kretingos ji vadinama Akmena, žemiau – Dane. Prie Kretingos ties Padvariais Akmena patvenkta ir dalinai pritaikyta vietinių gyventojų rekreacijai. Žemiau Kretingos ši upė teka plačiu senslėniu.

Kretingos mieste gamtinio karkaso funkcinės zonos daugiausiai yra silpno geoekologinio potencialo laipsnio, dalis teritorijų yra degraduotos.

Gamtinio karkaso teritorijų tvarkymui, naudojimui ir apsaugai turi būti išlaikomas ir saugomas esamas natūralus kraštovaizdžio pobūdis, palaikomas ir didinamas esamas kraštovaizdžio natūralumas riboto geoekologinio potencialo zonose bei gausinami kraštovaizdžio natūralumą atkuriantys elementai silpno bei degraduoto potencialo geoekologinio potencialo zonose.

Bendrojo plano sprendimais gamtinio karkaso teritorijose numatoma:

1. vykdant miesto teritorijų planavimo darbus, ypatingą dėmesį skirti svarbiausių miesto gamtinio karkaso (Tenžės upės, Akmenos upės) migracinių koridorių išsaugojimui, pažeistų ruožų atstatymui, tiksliniam savito kraštovaizdžio ir rekreacijos koridoriaus suformavimui. Suformuoti naujus miesto parkus prie Akmenos upės, prie rytinių ir vakarinių miesto gyvenamųjų teritorijų (formuojant naujus želdynus ir želdinius);
2. siekiant sudaryti sąlygas geresnei gyvenimo kokybei miesto gyventojams bei stiprinti gamtinio karkaso atsparumą antropogeniniam poveikiui, išsaugoti esamą parkų ir skverų tinklą bei suformuoti papildomas teritorijas su aiškiais ribomis naujiems miesto parkams ir skverams;
3. suformuoti stabilius vandens telkinių apsaugos juostų želdinius palei Akmenos upę miesto teritorijoje ir mažuosius Akmenos intakus (Dupultis, Jaurykla ir kt.), pritaikant juos visuomenės rekreaciniams poreikiams;
4. renovuoti bei rekultivuoti miesto teritorijoje esančius apleistus vandens telkinius ir jų pakrantes, jas pritaikant rekreacijai bei biologinės įvairovės gausinimui,
5. urbanizuotose ir urbanizuojamose teritorijose žemės sklypų užstatymą ir ūkinę veiklą vykdyti pagal Gamtinio karkaso nuostatų reikalavimus.

Dalis detaliojo plano teritorijos patenka į degraduoto gamtinio karkaso teritorijų zoną, taip pat detalioju planu nagrinėjama teritorija patenka į Kretingos senojo miesto vietos teritoriją (unikalus KVR kodas 12310) ir Kretingos miesto istorinę dalį (unikalus KVR kodas 17091). Teritorija yra Kretingos miesto seniausia urbanizuota dalis, tankiai užstatyta. **Užstatymas reguliarus perimetrinis su kiemo priklausiniais ir esamu želdinių kiekiu sklypuose - išsaugomas.** Detaliojo plano teritorija planuojama Nekilnojamo kultūros paveldo apsaugos įstatymo nustatyta tvarka.

„Gamtinio karkaso nuostatai“, patvirtinti 2010-07-16 Nr.D1-624, galiojanti redakcija 2023-08-24:

Punktas 11- Gamtiniame karkase esančių kitos paskirties žemės sklypų užstatymo tankis ribojamas iki 30 procentų ploto, išskyrus miestuose ir miesteliuose teritorijų planavimo dokumentuose numatytose visuomeninės paskirties teritorijose, kuriose, įvertinus teritorinę erdvinę kraštovaizdžio struktūrą ir geoekologinį potencialą, užstatymo tankis pažeisto geoekologinio potencialo gamtinio karkaso teritorijose gali būti padidintas iki 50 procentų į gamtinio karkaso teritoriją patenkančio sklypo (jo dalies) ploto. **Stipriai pažeisto (degraduoto)** geoekologinio potencialo gamtinio karkaso teritorijose kitos paskirties žemės sklypų (jų dalies) užstatymo tankis gali būti didesnis nei 50 procentų, tačiau tokiais atvejais priklausomųjų želdynų normos didinamos Priklausomųjų želdynų plotų normų apskaičiavimo tvarkos apraše, patvirtintame Lietuvos Respublikos aplinkos ministro 2007-12-21, Nr. D1-694 įsakymu „Dėl Viešųjų atskirųjų želdynų plotų normų ir Priklausomųjų želdynų plotų normų apskaičiavimo tvarkos aprašo patvirtinimo“ suvestinė redakcija 2023-05-12, **punktas 5** - Žemės sklypui kultūros paveldo objekto teritorijoje ar kultūros paveldo vietovėje Aprašo

ANR.KRS.2022 11 17- DP	LAPAS	LAPŲ	LAIDA
	26	29	

priede nurodytos plotų normos taikomos, kiek jos nepažeidžia šių nekilnojamųjų kultūros vertybių vertingųjų savybių, neprieštarauja paveldosaugos reikalavimams, nustatytiems vadovaujantis Lietuvos Respublikos nekilnojamojo kultūros paveldo apsaugos įstatymo nuostatomis. Tokiose teritorijose turi būti išsaugomas esamas želdynų plotas, kai jis ne didesnis už Aprašo priede nustatytas plotų normas, jei tai nepažeidžia nekilnojamųjų vertybių vertingųjų savybių ir neprieštarauja paveldosaugos reikalavimams.

nustatyta tvarka.

Gamtiniame karkase esančios senamiesčių statusą turinčios teritorijos planuojamos ir tvarkomos Nekilnojamojo kultūros paveldo apsaugos įstatymo nustatyta tvarka.

Potvynių teritorijos (schema Nr.7 ir Nr.8)

LR vyriausybės nutarimas „Dėl potvynių rizikų vertinimo ir valdymo tvarkos aprašo“ 2009-11-25, Nr.1558, galiojanti redakcija 2014-07-01 ir Potvynių rizikos valdymo planas 2023-2027.

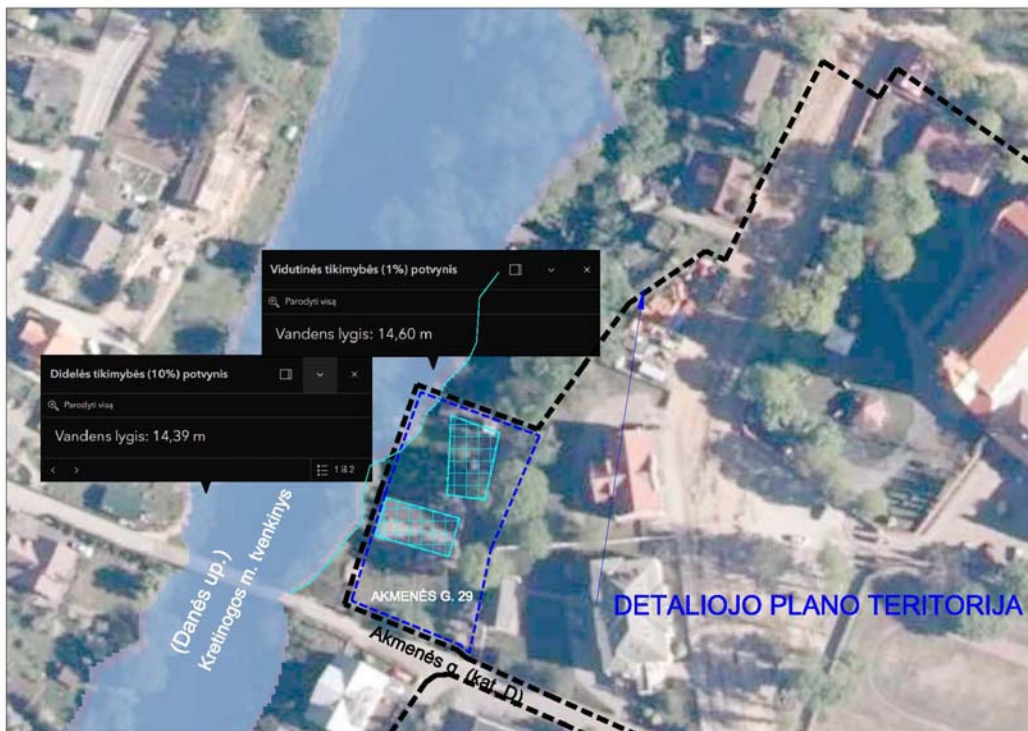
Pagal Lietuvos potvynių grėsmės žemėlapius (patvirtintus LR Aplinkos ministro 2014-08-06 įsakymu Nr. D1-655), Kretingos mieste ir jo prieigų teritorijose nustatytos sniego ir liūčių užliejamos teritorijos prie Akmenos, Tenžės ir kitų upių. Bendruoju planu potencialiai užliejamose teritorijose nėra numatoma užstatymo vystymo ar kito teritorijos naudojimo, kuriam potvyniai keltų grėsmę.

Akmenos, Tenžės upių užliejamose teritorijose turi būti taikomas Potvynių rizikos Nemuno, Lielupės, Ventos ir Dauguvos upių baseinų rajonuose valdymo planas. Įgyvendinant Bendrojo plano sprendinius, taip pat būtina vadovautis LR Saugomų teritorijų įstatymu (1993-11-09 Nr. I-301), Specialiųjų žemės naudojimo sąlygų įstatymu (2019-06-06 Nr.XIII-2166), o taip pat potvynių grėsmės ir rizikos žemėlapiams.

Remiantis potvynių grėsmės ir potvynių rizikos žemėlapiams išskiriamos didelės, vidutinės ir mažos tikimybės potvynių teritorijos.

Schema Nr.7 – POTVYNIŲ GRĖSMĖS TERITORIJOS

POTVYNIŲ GRĖSMĖS TERITORIJOS

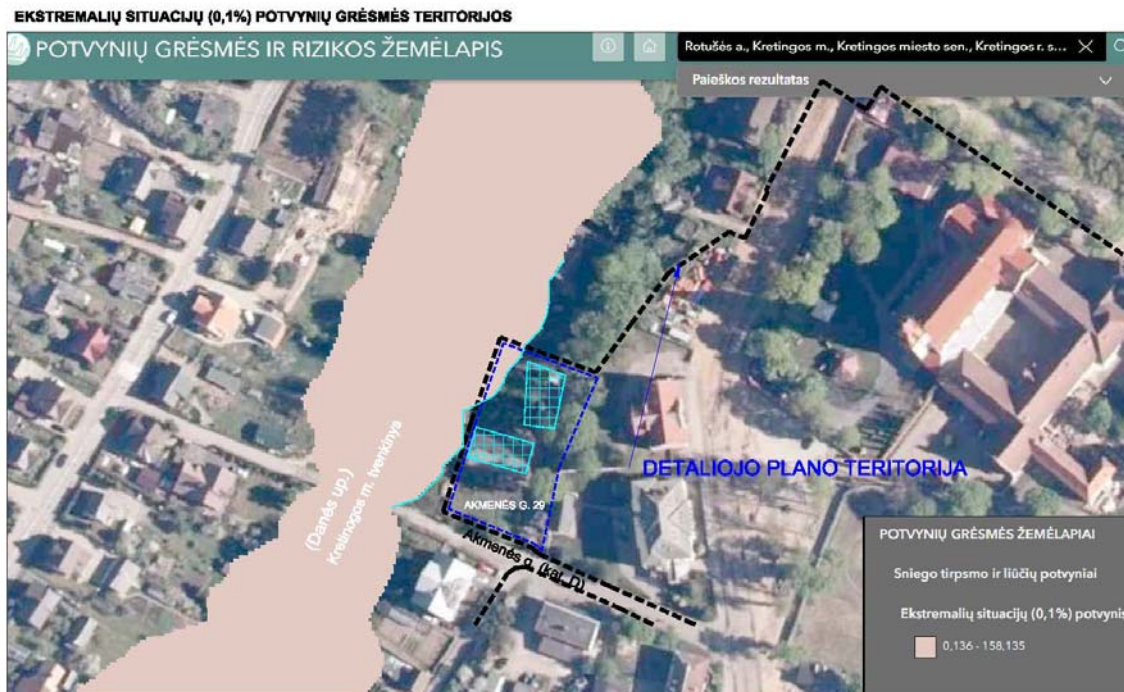


Akmenos, Tenžės upių užliejamose teritorijose turi būti laikomasi Vandenių srities plėtros 2017-2023 metų programos įgyvendinimo veiksmų plano (patvirtinto Lietuvos Respublikos aplinkos ministro ir Lietuvos Respublikos žemės ūkio ministro 2017 m. gegužės 5 d. įsakymu Nr. D1-375/3D-312), taip pat Potvynių rizikos Nemuno, Lielupės, Ventos ir Dauguvos upių baseinų rajonuose valdymo plano. Įgyvendinant bendrojo plano sprendinius, taip pat būtina vadovautis LR Saugomų teritorijų įstatymu (1993- 11-09 Nr. I-301), Specialiųjų žemės naudojimo sąlygų įstatymu (2019-06-06 Nr.XIII-2166), o

ANR.KRS.2022 11 17- DP	LAPAS	LAPŲ	LAIDA
	27	29	

taip pat potvynių grėsmės ir rizikos žemėlapiais. Potvynių teritorijoms taikomas Specialiųjų žemės naudojimo įstatymo (2019-06-06 Nr.XIII-2166) VI skyriaus „Ekologinės apsaugos zonos, gamtos išteklių“ X skirsnio „Potvynių teritorijos ir jose taikomos specialiosios žemės naudojimo sąlygos“ reikalavimai.

Schema Nr.8 – MAŽOS TIKIMYBĖS (0,1%) POTVYNIŲ GRĖSMĖS



Įvertinus didelės, vidutinės ir mažos tikimybės potvynių grėsmes, planuojamam sklypui Nr.42 (Akmenės g. 29) nustatyta potvynių grėsmės apsaugos zona – 90 m².

Dalis esamų užstatytų potvynių užliejamų teritorijų yra Kretingos mieste, Akmenos upės zonoje. **Siekiant apsaugoti esamas užstatytas teritorijas nuo potvynių, Kretingos miesto bendrasis planas numato krantinių įrengimą.**

Paviršinių vandens telkinių apsaugos zonos ir pakrančių apsaugos juostos

Detalioju planu keičiamas 2013-03-28 Kretingos rajono savivaldybės tarybos sprendimu Nr.T2-106 „Dėl Kretingos miesto centrinės dalies detaliojo plano tvirtinimo“ patvirtintas Kretingos miesto centrinės dalies detalusis planas, kurio sprendiniuose nebuvo nustatyta pakrantės apsaugos juosta ir zona, t.y. detaliojo plano teritorija nepateko į pakrantės apsaugos juostą (zoną). Sklypo Akmenės g. 29 **esami pastatai** nepatenka į potvynių grėsmės apsaugos zoną, naujos statybos zonos nenustatomos. Detaliojo plano teritorija yra Kultūros vertybių apsaugos zonoje ir yra planuojama Nekilnojamo kultūros paveldo apsaugos įstatymo nustatyta tvarka.

Socialinė infrastruktūra

Įvertinus Kretingos rajono savivaldybės tarybos 2021-05-13 sprendimu Nr.T2-178 patvirtintą Kretingos miesto Bendrojo plano keitimą, teritorija patenka į CP.3(pagrindinio centro zona), SI.3 ir SI.b (socialinės infrastruktūros zona), A1 (aikštės zona), SK.4 (specializuotų kompleksų zona) ir BZ (intensyviai naudojamų želdynų zona) funkcinio prioriteto teritoriją, kur nustatyta dominuojanti kita paskirtis, kurioje galimi sklypų naudojimo būdai – G1;G2;K;V; B; I2; I1; E ir R (Gyvenamosios teritorijos, komercinės teritorijos, visuomeninės teritorijos, viešo naudojimo teritorijos, techninės infrastruktūros teritorijos, atskirųjų želdynų ir rekreacinės teritorijos). Bendrasis planas nustato galimus teritorijos reglamentus: **SK.4** - Ui iki 1,3, Ut iki 72%, pastatų aukštingumas 2-4a; **CP.3** - Ui iki 1,8, Ut iki 72%, pastatų aukštingumas 2-3a; **SI.3** - Ui iki 1,2, Ut iki 54%, pastatų aukštingumas 2-3a; **SI.b** – Ui esami, Ut esami; **A1** ir **BZ** – užstatymas nenumatomas. Kretingos centrinės dalies detaliojo plano keitimo sprendiniai atitinka patvirtintus bendrojo plano sprendinius.

Teritorijoje suplanuojama nauji susisiekimo ir inžinerinių tinklų infrastruktūros - B kategorijos gatvių

ANR.KRS.2022 11 17- DP	LAPAS	LAPŲ	LAIDA
	28	29	

sklypai Nr.13 (rajoninis kelias Nr.2204) ir 21 (rajoninis kelias Nr.2303). Šios gatvės yra rekonstruotos ir atitinka LR nustatytus reikalavimus. Taip pat suformuojamas sklypas Nr.55 – J.K. Chodkevičiaus gatvės dalis, patenkanti į Rotušės aikštės teritoriją. Senos gatvių sklypų ribos naikinamos.

Taip pat perplanuojami bendro naudojimo sklypai Nr.26 ir 35 – keičiamos sklypų ribos. Šiuose sklypuose užstatymas nenumatomas – numatomi išsaugoti esami želdiniai.

Planuojamoje teritorijoje dominuoja komercinės paskirties pastatai, esamuose daugiabučiuose gyvenama tik antro aukšto butuose, viso teritorijoje yra gyvenami 52 butai. Vaikų ir paauglių užimtumui patenkinti Kretingos rajono savivaldybės pastangomis įrengta 63m² vaikų žaidimų aikštelė bendro naudojimo sklype Nr.51, prie viešosios bibliotekos pastato. Paaugliams įrengta sporto aikštelė prie pranciškonų gimnazijos, sklype Nr.46. Ramiam poilsiui naudojama Rotušės aikštės bendro naudojimo teritorija, kurioje įrengta reikalinga infrastruktūra. Kretingos miesto savivaldybė numačiusi artimiausiu metu rekonstruoti pagrindinę miesto Rotušės aikštę, kur planuojama įrengti papildomai vaikų žaidimų aikšteles bei vietas senjorų poilsiui. Sklypuose įrengti vaikų žaidimų ir sporto aikštelių kaip numato STR 2.02.01:2004 „Gyvenamieji pastatai“ neplanuojama dėl esamo istorinio užstatymo ir sklypų mažumo.

Padidinto užstatymo tankio sklypuose, kaip Nr.5;10;15;16 – želdynų normos užtikrinimui naudoti vertikalų fasadų arba stogų želdinimą. Visoje planuojamoje teritorijoje kirsti brandžių medžių neplanuojama. Įrengiant parkavimo vietas sklype Nr.35 – reikia įvertinti esamų medžių būklę. Norint kirsti medžius, privaloma pateikti prie savivaldybės institucijos esančios želdynų ir želdinių apsaugos priežiūros ir tvarkymo komisijos leidimą kirsti ir pertvarkyti želdinius. Želdynai tvarkomi vadovaujantis Kretingos rajono savivaldybės patvirtintomis Želdynų ir želdinių apsaugos taisyklėmis, 2021-03-25 Nr.T2-88.

Nacionalinio visuomenės sveikatos centro 2022-06-06 Nr. REG227461 išduotose sąlygose nurodoma įvertinti planuojamoje teritorijoje numatomos vykdyti veiklos galimą aplinkos taršos įtaką aplinkinių gyvenamų teritorijų atžvilgiu ir visuomenės sveikatos rizikos veiksnių atitiktį visuomenės sveikatos saugos teisės aktuose nustatytiems reikalavimams, įvertinti galimą transporto srautų poveikį planuojamai teritorijai ir su ja besiribojančioms teritorijoms.

Teritorijoje yra įrengtos 2 bendro naudojimo šiukšlių konteinerių aikštelės. Visi esami sklypai turi šiukšlių konteinerius savo sklypuose. Šiukšlės yra išvežamos iš teritorijos pagal patvirtintą Kretingos įmonės (SĮ „Kretingos komunalininkas“) atliekų tvarkymo grafiką.

Aukščiau aprašytose inžinerinių sprendinių dalyse matome, kad planuojamoje teritorijoje yra pakloti visi reikalingi miesto funkcionavimui inžineriniai tinklai, kas užtikrina maksimalią aplinkos apsaugą nuo taršos.

Kretingos miesto centrinės dalies teritorija yra pilnai užstatyta, vyrauja perimetrinis užstatymo tipas. Teritorijoje neplanuojama naujų objektų statyba. Įvertinant užstatymo tankio ir intensyvumo rodiklius, numatyta galimybė rekonstruoti ar kapitaliai remontuoti esamus pastatus, įrengti palėpes.

PV, At. Nr. A 084



Rimantas Stuopelis

ANR.KRS.2022 11 17- DP	LAPAS	LAPŲ	LAIDA
	29	29	