

# UAB „ELBERTA“

## KRETINGOS RAJONO SAVIVALDYBĖS VANDENS TIEKIMO IR NUOTEKŲ TVARKYMO INFRASTRUKTŪROS PLĖTROS SPECIALIOJO PLANO KOREGAVIMAS

**Kretingos rajono savivaldybės geriamojo vandens tiekimo ir nuotekų tvarkymo  
infrastruktūros plėtros alternatyvų ekonominio skaičiavimo ir aplinkosaugos  
vertinimo ataskaita**

Darbo užsakovas ir planavimo organizatorius:



Kretingos rajono savivaldybės  
administracijos direktorius

Kretingos rajono  
savivaldybė

UAB „ELBERTA“ direktorė

Projekto vadovė



Ernesta Levinskienė

Jurga Misiūnė

**Vykdytojai:**

PV Arch. Jurga Misiūnė (ATP 1760)

Arch. Evaldas Ramanauskas (ATP 1397)

Inž. Antanas Burkus (31570)

Eksp. Jolanta Antanaitienė (0001)

## **TURINYS**

|  |    |
|--|----|
| AIŠKINAMASIS RAŠTAS.....   | 4  |
| ĮVADAS .....   | 4  |
| 1. AGLOMERACIJŲ TERITORIJŲ NUSTATYMAS.....                                 | 6  |
| 2. AGLOMERACIJŲ IŠSKYRIMAS KRETINGOS RAJONO SAVIVALDYBĖS TERITORIJOJE..... | 6  |
| 3. KRETINGOS AGLOMERACIJOS NUSTATYMAS .....                                | 10 |
| 4. EKONOMINIS AGLOMERACIJŲ TERITORIJŲ VERTINIMAS .....                     | 15 |
| 5. AGLOMERACIJŲ NUSTATYMO APLINKOSAUGINIS VERTINIMAS .....                 | 17 |
| 5.1. POVEIKIS SAUGOMOMS TERITORIJOMS.....                                  | 17 |
| 5.2. POVEIKIS GAMTINIAM KARKASUI .....                                     | 18 |
| 5.3. POVEIKIS KULTŪROS PAVELDO OBJEKTAMS .....                             | 18 |
| 5.4. APLINKOSAUGINIAI REIKALAVIMAI .....                                   | 18 |

## AIŠKINAMASIS RAŠTAS

### IVADAS

Kretingos rajono savivaldybės geriamojo vandens tiekimo ir nuotekų tvarkymo infrastruktūros plėtros alternatyvų ekonominio skaičiavimo ir aplinkosaugos vertinimo ataskaita rengiama kaip sudėtinė Kretingos rajono savivaldybės vandens tiekimo ir nuotekų tvarkymo infrastruktūros plėtros specialiojo plano koregavimo dalis.

Kretingos rajono savivaldybės vandens tiekimo ir nuotekų tvarkymo infrastruktūros plėtros specialiojo plano koregavimas atliekamas vadovaujantis Kretingos rajono savivaldybės tarybos 2020 m. vasario 20 d. sprendimu Nr. T2-46 “Dėl Kretingos rajono savivaldybės tarybos 2016 m. birželio 30 d. sprendimo Nr. T2-194 “Dėl Kretingos rajono savivaldybės vandens tiekimo ir nuotekų tvarkymo infrastruktūros plėtros specialiojo plano keitimo“ pakeitimo“, Kretingos rajono savivaldybės administracijos direktoriaus 2020 m. kovo 13 d. įsakymu Nr. A1-239 „Dėl Kretingos rajono savivaldybės vandens tiekimo ir nuotekų tvarkymo infrastruktūros plėtros specialiojo plano koregavimo planavimo darbų programos patvirtinimo“. Specialusis planas rengiamas remiantis Kretingos rajono savivaldybės vandens tiekimo ir nuotekų tvarkymo infrastruktūros plėtros specialiojo plano koregavimo planavimo darbų programa, Vandens tiekimo ir nuotekų tvarkymo infrastruktūros plėtros specialiojo plano koregavimo parengimo technine specifikacija, teritorijų planavimo sąlygomis.

Specialiojo plano koregavimu yra koreguojamas 2008 m. parengtas Kretingos rajono savivaldybės vandens tiekimo ir nuotekų tvarkymo infrastruktūros plėtros planas (teritorijų planavimo dokumento registracijos Nr. T00036517). Specialiojo plano, parengto 2008 m. sprendiniai lieka galiojantys. Jis papildomas ir koreguojamas atskirais šio dokumento sprendiniuose nurodytais reikalavimais.

Kretingos rajono savivaldybės geriamojo vandens tiekimo ir nuotekų tvarkymo infrastruktūros plėtros alternatyvų ekonominio skaičiavimo ir aplinkosaugos vertinimo ataskaita rengiama remiantis Geriamojo vandens tiekimo ir nuotekų tvarkymo infrastruktūros plėtros planų taisyklėmis, patvirtintomis Lietuvos Respublikos aplinkos ministro 2006 m. gruodžio 29 d. įsakymu Nr. D1-636 (nauja redakcija patvirtinta Lietuvos Respublikos aplinkos ministro 2014 m. lapkričio 6 d. įsakymo Nr. D1- 885).

**Specialiojo plano koregavimo tikslas** – nustatyti aglomeracijų ribas Kretingos rajono savivaldybės teritorijoje.

#### **Specialiojo plano koregavimo uždaviniai yra:**

- Nustatyti aglomeracijų teritorijas, urbanizuotose ar urbanizuojamose teritorijose esančias geriamojo vandens tiekimo ir nuotekų tvarkymo teritorijų dalis, kuriose susidaro 2000 ir daugiau gyventojų ekvivalento atitinkanti tarša ir kuriose susidarančios nuotekos turi būti surenkamos centralizuotomis nuotekų surinkimo sistemomis.
- Aglomeracijų teritorijose nustatyti viešojo geriamojo vandens tiekimo ir nuotekų tvarkymo infrastruktūros plėtros prioritetines kryptis, Nustatomi įgyvendinimo etapai (eiga, eiliškumas).
- Esamose vandenvietėse, kurių vandens kokybė neatitinka kokybės reikalavimų, numatyti naujų vandens gerinimo įrenginių įrengimą
- Specialiojo plano koregavime numatyti neeksploatuojamų gręžinių konservavimą/tamponavimą.
- Numatyti geriamojo vandens tiekimo ir nuotekų tvarkymo infrastruktūrai funkcionuoti reikalingus servitutus.

- Numatyti geriamojo vandens tiekimo ir nuotekų sistemų plėtrai reikalingas teritorijas.
- Numatyti geriamojo vandens tiekimo ir nuotekų tvarkymo infrastruktūros ir jos vystymui reikalingų teritorijų apsaugos zonas.

**Specialiojo plano koregavimo objektas:** Kretingos rajono savivaldybės teritorijos dalys, kuriose susidaro gyventojų ekvivalento rodiklis ne mažesnis kaip 2000.

Kretingos rajono savivaldybės vandens tiekimo ir nuotekų tvarkymo infrastruktūros plėtros specialiojo plano koregavimą rengia viešųjų pirkimų konkursą laimėjusi UAB „Elberta“.

## 1. AGLOMERACIJŲ TERITORIJŲ NUSTATYMAS

Specialiojo plano sprendinių konkretizavimu yra nustatomos Kretingos rajono savivaldybės teritorijos aglomeracijos ne mažesnėse teritorijose, kurių gyventojų ekvivalento (toliau – GE) rodiklis daugiau nei 2000.

Kretingos rajono savivaldybėje aglomeracijų teritorijos nustatomos remiantis Geriamojo vandens tiekimo ir nuotekų tvarkymo infrastruktūros plėtros planų rengimo taisyklėmis (V.ž. 2007-01-19, Nr. 8-337. Nauja redakcija nuo 2014-11-08: Nr. D1-885, 2014-11-06, paskelbta TAR 2014-11-07), jų priedu Nr. 2 „Aglomeracijų ribų nustatymo metodika“. Aglomeracijų ribų nustatymo metodika paremta principais, nustatytais 1991 m. gegužės 21 d. Tarybos direktyvoje 91/271/EEB dėl miesto nuotekų valymo (OL 2004 m. specialusis leidimas, 15 skyrius, 2 tomas, p. 26) su paskutiniais pakeitimais, padarytais 2008 m. spalio 22 d. Europos Parlamento ir Tarybos reglamentu (EB) Nr. 1137/2008 (OL 2008 L 311, p. 1) (toliau – Direktyva) ir detalizuotais Direktyvos aiškinamajame dokumente.

Pagal Aglomeracijų ribų nustatymo metodiką į aglomeracijas įtraukiamos teritorijos, kurių gyventojų ekvivalentas (GE) daugiau kaip 2000. Aglomeracijų ribos nustatomos vadovaujantis šiais metodikos nuostatais:

- į aglomeracijos ribas įtraukiamos teritorijos, kuriose jau išvystyta nuotekų surinkimo infrastruktūra, įskaitant teritorijas, kurių nuotekų surinkimo infrastruktūra prijungta prie aglomeracijos nuotekų surinkimo sistemos;
- nustatomos teritorijos, kuriose gyventojų tankis yra pakankamas. Pagal metodikos 2 priedo reikalavimus į aglomeraciją gali būti įtraukiamos:
  - teritorijos, kuriose gyventojų tankis yra didesnis kaip 25 gyv./ha;
  - teritorijos, kuriose gyventojų tankis yra mažesnis kaip 25 gyv./ha, bet didesnis kaip 15 gyv./ha, jei jos tenkina inžinerinės infrastruktūros kainos įrengimo kriterijų, tai yra – inžinerinės infrastruktūros įrengimo kaina neviršija 3000 eurų prijungiant vieną gyventoją prie inžinerinės infrastruktūros tinklų;
- į aglomeracijos teritoriją gali būti įtrauktos teritorijos, kuriose nuotekos tvarkomos individualiai, tačiau aglomeracijų ribose individualiai tvarkomų nuotekų taršos kiekis, išreikštas gyventojų ekvivalentu, negali būti didesnis kaip 2 % nuo visų aglomeracijoje susidarantių nuotekų taršos kiekio ir negali būti didesnis kaip 2 000 gyventojų ekvivalento;
- aglomeracijos riba nebūtinai turi sutapti su administracine miesto ar kaimo gyvenamosios vietovės riba

## 2. AGLOMERACIJŲ IŠSKYRIMAS KRETINGOS RAJONO SAVIVALDYBĖS TERITORIJOJE

Kretingos rajono savivaldybės teritorijoje aglomeracijų ribos išskiriamos remiantis Geriamojo vandens tiekimo ir nuotekų tvarkymo infrastruktūros plėtros planų rengimo taisyklėmis ir jų priedu Nr. 2. Pagal taisyklių reikalavimus nustatant aglomeracijos ribas savivaldybės teritorijos vertinamos dviem etapais: pirmajame etape atliekama bendroji analizė ir antrajame etape – detalioji analizė.

### *Bendroji analizė*

Pirmajame etape nustatomos teritorijos, kurių apgyvendinimo tankumas yra didesnis kaip 25 gyv./ha ir kurios orientaciniai gali sudaryti aglomeracijų teritorijas siekiančias 2000 GE. Šiai analizei atlikti naudojamosi naujausių georeferencinių duomenų rinkinių duomenimis (GRPK 10,

ortofotografiniai planai ORT10), surenkama papildoma teritorijų vystymo informacija (atliekamos konsultacijos su savivaldybės administracijos specialistais), įvertinami seniūnijų pateikti paskutiniųjų 2021 m. sausio 1 d. gyventojų skaičiaus duomenys.

Nustatant aglomeracijų teritorijas kartu atliekama apibendrintos informacijos apie visas rajone esančias centralizuoto geriamojo vandens tiekimo ir/ar nuotekų tvarkymo sistemas analizė. Geriamojo vandens tiekimo ir/ar nuotekų tvarkymo infrastruktūros aptarnaujamų teritorijų analizė atliekama pagal atskiras gyvenvietes (žr. 2.1 lentelę)..

Skaičiuotino gyventojų ekvivalento GE rodiklis priimamas pagal gyventojų skaičių.

**2.1. lentelė.** UAB „Kretingos vandenys“ eksploatuojamos vandentvarkos infrastruktūros panaudojimas 2021 m. sausio 1 d.

| Seniūnija  | Gyv. skaičius<br>(statistiniai duomenys) | Abonentų skaičius | Vartotojų prisijungusių prie vandentiekio tinklų skaičius | Vartotojų prisijungusių prie nuotekynės tinklų skaičius | Pastabos  |
|--|--|-------------------|---|---|---|
| 1.1. Kretingos miesto seniūnija - Kretinga       | 17744                                    | 7497              | 6881  | 7360  | Kartu skaičiuojami ir Kretingsodžio kaimo vartotojai            |
| <b>2. Kretingos sen. (kaimiškosios vietovės)</b> | <b>5041</b>                              | <b>535</b>        | <b>514</b>  | <b>268</b>  |   |
| 2.1. Klibiai                                     | 263                                      | 26                | 26  | 0   |   |
| 2.2. Rūdaičiai                                   | 514                                      | 163               | 155   | 90  |   |
| 2.3. Padvariai                                   | 1549                                     | 74                | 73  | 65  |   |
| 2.4. Tūbausiai                                   | 203                                      | 34                | 34  | 0   |   |
| 2.5. Kurmaičiai                                  | 574                                      | 147               | 145   | 57  |   |
| 2.6. Tarvydai                                    | 119                                      | 19                | 19  | 0   |   |
| 2.7. Žibininkai                                  | 53                                       | 14                | 14  | 0   |   |
| 2.8. Kveciai                                     | 288                                      | 0                 | 0   | 0   |   |
| 2.9. Daktarai                                    | 34                                       | 0                 | 0   | 0   |   |
| 2.10. Genčiai                                    | 54                                       | 0                 | 0   | 0   |   |
| 2.11. Voveraičiai                                | 26                                       | 0                 | 0   | 0   |   |
| 2.12. Kretingsodis                               | 1329                                     |                   |   |   | Kretingsodžio vartotojai įtraukti prie Kretingos miesto duomenų |
| 2.12. Užpelkiai                                  | 35                                       | 0                 | 0   | 0   |   |
| <b>3. Vydmantų sen.</b>                          | <b>2409</b>                              | <b>657</b>        | <b>561</b>  | <b>625</b>  |   |
| 3.1 Vydmantai                                    | 1659                                     | 599               | 513   | 569   | Esamas GE rodiklis – 2063 (UAB „Kretingos vandenys“ duomenys).  |
| 3.2. Parąžės k.                                  | 297                                      | 0                 | 0   | 0   |   |
| 3.3. Prysmančiai                                 | 294                                      | 58                | 48  | 56  |   |
| 3.4. Kiauleikiai                                 | 136                                      | 0                 | 0   | 0   |   |
| 3.5. Liepynė                                     | 12                                       | 0                 | 0   | 0   |   |
| 3.6. Vilimiškės                                  | 11                                       | 0                 | 0   | 0   |   |
| <b>4. Žalgirio sen.</b>                          | <b>3405</b>                              | <b>674</b>        | <b>660</b>  | <b>386</b>  |   |
| 4.1. Raguviškiai                                 | 332                                      | 88                | 84  | 54  |   |
| 4.2. Budriai                                     | 148                                      | 57                | 57  | 0   |   |
| 4.3. Žutautai                                    | 118                                      | 36                | 36  | 0   |   |
| 4.4. Jokūbavas                                   | 421                                      | 129               | 124   | 108   |   |

*Kretingos rajono savivaldybės geriamojo vandens tiekimo ir nuotekų tvarkymo infrastruktūros plėtros alternatyvų ekonominio  
skaičiavimo ir aplinkosaugos vertinimo ATASKAITA*

|                         |             |            |            |            |   |
|-------------------------|-------------|------------|------------|------------|---|
| 4.5. Valėnai            | 137         | 36         | 36         | 0          |   |
| 4.6. Toliai             | 44          | 11         | 11         | 0          |   |
| 4.7. Dupulčiai          | 450         | 131        | 127        | 93         |   |
| 4.8. Baubliai           | 419         | 141        | 140        | 131        |   |
| 4.9. Rubuliai           | 676         | 30         | 30         | 0          |   |
| 4.10. Kluonaliai        | 660         | 15         | 15         | 0          |   |
| <b>5. Kūlupėnų sen.</b> | <b>1279</b> | <b>366</b> | <b>363</b> | <b>211</b> |   |
| 5.1. Kūlupėnai          | 1107        | 336        | 333        | 211        |   |
| 5.2. Nasrėnai           | 108         | 30         | 30         | 0          |   |
| 5.3. Asteikiai          | 64          | 0          | 0          | 0          |   |
| <b>6. Kartenos sen.</b> | <b>1425</b> | <b>382</b> | <b>351</b> | <b>183</b> |   |
| 6.1. Kartena            | 827         | 234        | 203        | 183        |   |
| 6.2. Gintarai           | 79          | 10         | 10         | 0          |   |
| 6.3. Kalniškiai         | 132         | 44         | 44         | 0          |   |
| 6.4. Dauginčiai         | 157         | 49         | 49         | 0          |   |
| 6.5. Žadeikiai          | 87          | 6          | 6          | 0          |   |
| 6.6. Lubiai             | 143         | 37         | 37         | 0          |   |
| <b>7. Imbarės sen.</b>  | <b>1442</b> | <b>378</b> | <b>378</b> | <b>32</b>  |   |
| 7.1. Erlėnai            | 256         | 81         | 81         | 0          |   |
| 7.2. Laiviai            | 263         | 71         | 71         | 0          |   |
| 7.3. Imbarė             | 55          | 0          | 0          | 0          |   |
| 7.4. Juodupėnai         | 279         | 79         | 79         | 0          |   |
| 7.5. Leliūnai           | 117         | 43         | 43         | 0          |   |
| 7.6. Pesčiai            | 21          | 7          | 7          | 0          |   |
| 7.7. Gargždelė          | 75          | 11         | 11         | 5          |   |
| 7.8. Dvaralis           | 66          | 15         | 15         | 9          |   |
| 7.9. Barzdžiai          | 90          | 17         | 17         | 0          |   |
| 7.10. Žvainiai          | 161         | 43         | 43         | 15         |   |
| 7.11. Kadagnas          | 27          | 7          | 7          | 3          |   |
| 7.12. Klecininkai       | 32          | 4          | 4          | 0          |   |
| <b>8. Darbėnų sen.</b>  | <b>3081</b> | <b>992</b> | <b>963</b> | <b>419</b> |   |
| 8.1. Darbėnai           | 1305        | 429        | 403        | 285        |   |
| 8.2. Grūšlaukė          | 445         | 172        | 169        | 127        |   |
| 8.3. Lazdininkai        | 284         | 66         | 66         | 0          |   |
| 8.4. Vaineikiai         | 131         | 34         | 34         | 0          |   |
| 8.5. Kašučiai           | 44          | 12         | 12         | 0          |   |
| 8.6. Šukė               | 227         | 78         | 78         | 0          |   |
| 8.7. Senoji Įpiltis     | 224         | 65         | 65         | 0          |   |
| 8.8. Laukžemė           | 309         | 108        | 108        | 7          |   |
| 8.9. Plokščiai          | 89          | 23         | 23         | 0          |   |
| 8.10. Mančiai           | 23          | 5          | 5          | 0          |   |
| 9. Salantai             | 1365        | 597        | 573        | 556        | Esamas GE rodiklis sudaro 651 (UAB „Kretingos vandenys“ duomenys) |

Pagal UAB “Kretingos vandenys” pateiktus duomenis Kretingos rajono savivaldybės teritorijoje gali būti išskirtos teritorijos, kuriose gyventojų ekvivalento rodiklis yra didesnis nei 2000. Tokios didesnės gyvenamosios teritorijos yra Kretinga.

Didesnį gyventojų ekvivalento rodiklį dar turi Salantai, Vydmantai. Siekiant įsitikinti, ar šios vietovės gali planuojamame laikotarpyje pasiekti GE rodiklį 2000, atliekama šių gyvenamųjų vietovių detalesnė analizė.

#### *Detalioji analizė*

Detaliajai analizei yra vertinamas šalia urbanistinių centrų esančių užstatytų teritorijų apgyvendinimo tankumas, aplinkinių kompaktiškai užstatytų kaimų atstumas, prognozuojama urbanistinė plėtra ir gyventojų skaičiaus padidėjimas.

Apgyvendinimo tankumas nustatomas įvertinant būstų skaičių ir taikant Kretingos rajono savivaldybės vidutinio namų ūkio dydžio koeficientą 2,4.

Būstų skaičius nustatomas empiriniu būdu pagal topografinius duomenis, atliekant urbanistinę analizę, remiantis VĮ Registrų centro adresų duomenimis, taip pat seniūnijų pateikta informacija.

Remiantis atlikta analize nustatyta, kad šalia vertinamų urbanistinių centrų – Salantų, Vydmantų, esančių kaimų teritorijų dalys reikiamo minimalaus apgyvendinimo tankio nesudarys. Su urbanizuotomis teritorijomis besiribojančių kaimų teritorijų dalys šiuo metu yra apgyvendintos mažesniu nei 15 gyv./ha tankumu (tai yra viename hektare patenka mažiau nei 6-7 būstai). Šalia šių urbanistinių centrų esantys kiti kompaktiškesnę užstatymo struktūrą turintys kaimai taip pat yra nutolę daugiau nei 250 m. Todėl prie nagrinėjamų urbanistinių centrų aglomeracijų didžioji dalis aplinkinių užstatytų teritorijų negali būti prijungtos (šalia esančios teritorijos per mažo apgyvendinimo tankio, aplinkiniai kompaktiškai užstatyti kaimai per daug nutolę). Atsižvelgiant į tokią situaciją, Salantai, Vydmantai su šalia esančiais mažo apgyvendinimo kaimais reikiamo 2000 GE skaičiaus planuojamame 10 metų laikotarpyje negali sudaryti (atsižvelgiant į demografinės tendencijas, staigus gyventojų padidėjimas neprognozuojamas).

Kitų mažesnių urbanistinių centrų, kaip: Darbėnai, Grūšlaukė, Kūlupėnai, Kartena, Jokūbavas analizė dėl tikėtino dar mažesnio galimo GE rodiklio neatliekama.

Atsižvelgiant į atliktą gyventojų skaičiaus analizę, numatytus kompleksinių teritorijų planavimo dokumentų sprendinius (Kretingos rajono savivaldybės teritorijos ir jos dalies – Kretingos miesto bendrojo plano, parengto 2008 m. ir naujai rengiamo – 2020 m.), o taip pat įvertinant galimos urbanistinės plėtros tendencijas 10 metų laikotarpyje, specialiuoju planu aglomeracijos nustatomos Kretingos miestui. Tolimesnė detalioji šių gyvenamųjų vietovių aglomeracijų nustatymo analizė atliekama atskiruose skyriuose pateikiamuose žemiau.

### 3. KRETINGOS AGLOMERACIJOS NUSTATYMAS

Kretingos aglomeracijų teritorijos ribos nustatomos vadovaujantis Geriamojo vandens tiekimo ir nuotekų tvarkymo infrastruktūros plėtros planų rengimo taisyklėmis, patvirtintomis Lietuvos Respublikos aplinkos ministro 2006 m. gruodžio 29 d. įsakymu Nr. D1-636, nauja redakcija patvirtinta Lietuvos Respublikos aplinkos ministro 2014 m. lapkričio 6 d. įsakymo Nr. D1- 885. Remiantis šiomis taisyklėmis į Kretingos aglomeraciją įtraukiamos:

- teritorijos, kuriose jau išvystyta nuotekų surinkimo infrastruktūra, įskaitant teritorijas, kurių nuotekų surinkimo infrastruktūra prijungta prie aglomeracijos nuotekų surinkimo sistemos;
- teritorijos, kuriose gyventojų tankis yra didesnis kaip 25 gyv./ha;
- teritorijos, kuriose gyventojų tankis yra mažesnis kaip 25 gyv./ha, bet didesnis kaip 15 gyv./ha, jei jos tenkina inžinerinės infrastruktūros kainos įrengimo kriterijų, tai yra – inžinerinės infrastruktūros įrengimo kaina neviršija 3000 eurų prijungiant vieną gyventoją prie inžinerinės infrastruktūros tinklų;
- teritorijos, kuriose nuotekos tvarkomos individualiai, tačiau aglomeracijų ribose individualiai tvarkomų nuotekų taršos kiekis, išreikštas gyventojų ekvivalentu, nesudarys daugiau kaip 2 % nuo visų aglomeracijoje susidarantių nuotekų taršos kiekio ir nebus didesnis kaip 2 000 gyventojų ekvivalento;
- į aglomeracijas įtraukiamos Kretingos rajono savivaldybės teritorijos ir jos dalies – Kretingos miesto bendrajame plane numatytos prioritutinės ir neprioritutinės plėtros urbanizuojamos teritorijos, kurias numatoma vystyti 10 metų laikotarpyje.

Pagal Kretingos rajono savivaldybės vandens tiekimo ir nuotekų tvarkymo specialiojo plano sprendinius Kretingos miestas yra įtrauktas į viešojo vandens tiekimo teritorijas. Prie Kretingos miesto viešojo vandens tiekimo sistemos taip pat yra prijungtas Kretingsodis, Padvariai.

Pagal UAB „Kretingos vandenys“ pateiktus duomenis (2020 m.) beveik visoje Kretingos miesto teritorijoje yra išvystyta centralizuota nuotekų surinkimo sistema. Prie šios sistemos taip pat yra prijungtos Kretingsodžio, Padvarių ir Kurmaičių buitinių nuotekų surinkimo sistemos. Inžinerinės infrastruktūros aptarnaujamose teritorijose vidutinis gyventojų tankis yra apie 15 gyv./ha.

Esama gyventojų dalis, kuri yra prisijungusi prie buitinių nuotekų tvarkymo tinklų, sudaro apie 93 % (kai bendras gyventojų skaičius: 17744 (Kretingos miestas) + 1329 (Kretingsodžio k.) = 19073 gyventojai, prisijungusių vartotojų skaičius – 7360, t.y. 17664 gyventojų). Skaičiuojant esamus būstus ir prisijungusius būstus, prisijungusių būstų dalis sudaro apie 92% (žr. 4 skyrių, 4.1 lentelę). Be šios gyventojų dalies UAB „Kretingos vandenys“ taip pat aptarnauja 283 įmones. Pagal prisijungusių gyventojų skaičių Kretingos buitinių nuotekų tvarkymo sistemos aptarnaujamoje teritorijoje esamas GE rodiklis – 17664.

Remiantis Geriamojo vandens tiekimo ir nuotekų tvarkymo infrastruktūros plėtros planų rengimo taisyklių nuostatomis, siūloma į aglomeracijos ribas įtraukti teritorijas, kuriose yra išvystyta nuotekų surinkimo infrastruktūra, įskaitant teritorijas, kurių nuotekų surinkimo infrastruktūra prijungta prie Kretingos miesto nuotekų surinkimo sistemos.

Vertinant galimų naujų teritorijų prijungimą prie Kretingos aglomeracijos, atliekama priemiestinių gyvenamųjų vietovių apgyvendinimo tankio ir numatytos urbanistinės plėtros analizė. Tuo tikslu įvertinami: esamas gyventojų tankumas ir rengiamo Kretingos rajono savivaldybės teritorijos ir jos dalies – Kretingos miesto bendrojo plano keitimo sprendiniai.

Atlikus priemiestinių teritorijų gyventojų tankio analizę, nustatyta, kad šalia esančių dalinai urbanizuotų ar vystymui paruoštų teritorijų gyventojų tankis nesiekia 15 gyv./ha, (žr. 3 pav. - teritorija Nr. 1 (Vėjo g., Kretingsodžio k.) ~3 gyv./ha, teritorija Nr. 2 (Sodininkų g., Kretingsodžio k.) ~3 gyv./ha, teritorija Nr. 3 (Penkininkų g., Kretinga) ~3 gyv./ha, teritorija Nr. 4 (Kluonalių g., Kretinga, Kluonalių k.) ~0 gyv./ha (neužstatyta), teritorija Nr. 5 (Mokyklos g., Kluonalių k.) ~5 gyv./ha, teritorija Nr. 6 (Viržių g., Kluonalių k.) ~5 gyv./ha, teritorija Nr. 7 (Giminių g., Kluonalių k.) ~5 gyv./ha). Taip pat atsižvelgiant į šių priemiestinių plėtros zonų išsiskaidymą atskiruose plotuose, įvertinama, kad šiose teritorijose planuojamu laikotarpiu mažai tikėtina, kad gyventojų tankis viršis 15 gyv./ha – remiantis Kretingos savivaldybės administracijos duomenimis, čia neprognozuojama didesnio statybų skaičiaus. Todėl šios fragmentiškai vystomos teritorijos į aglomeracijos ribas nėra įtraukiamos.

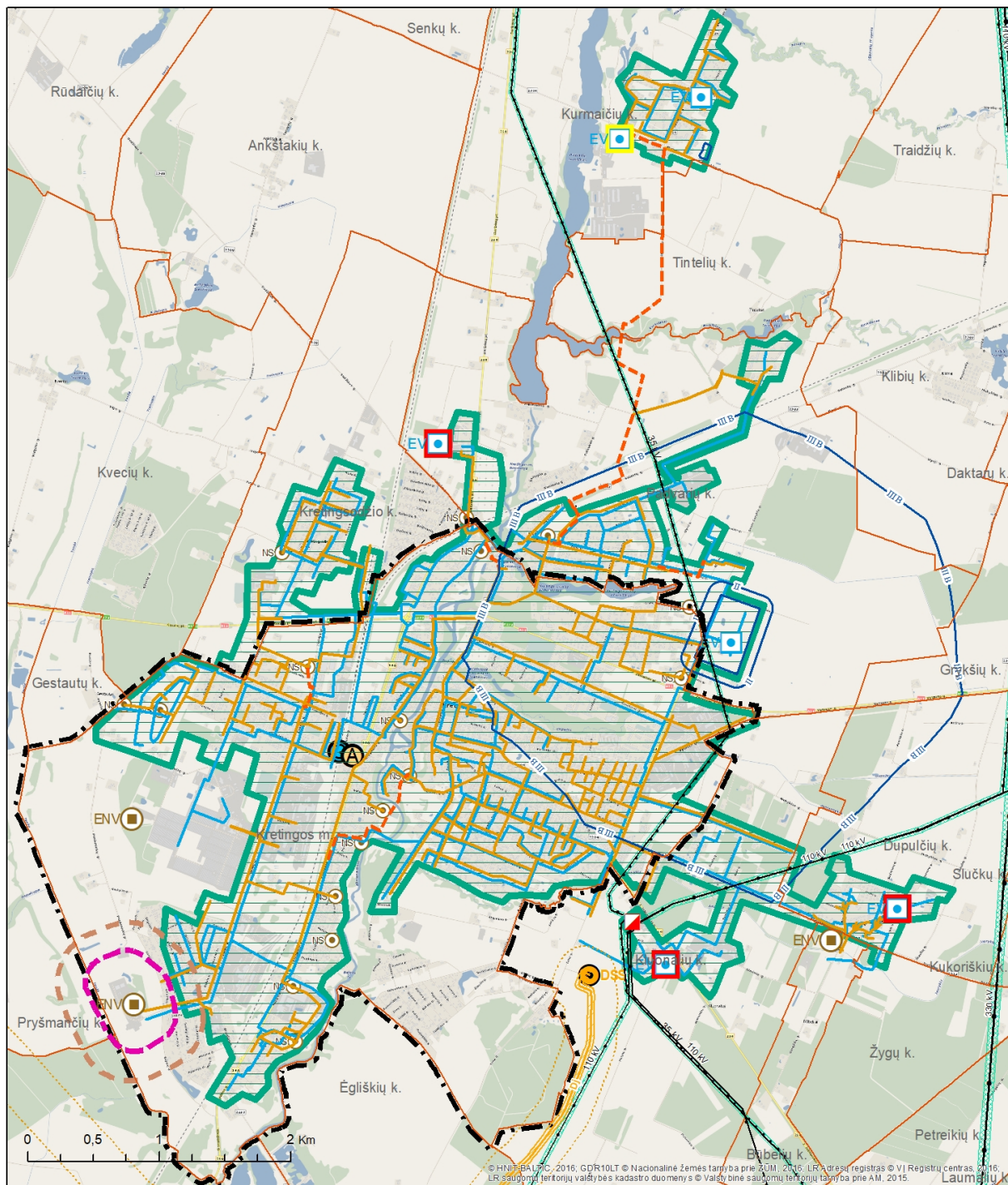
Zonos, kuriose gyventojų skaičius planuojamas 15 gyventojų/ha (nustatoma pagal įgyvendinamus teritorijų planavimo dokumentų sprendinius, esamas statybų tendencijas), yra išskiriamos Kretingos mieste, Dupulčiuose, Kluonaliuose, Padvariuose (žr. 3 pav.). Kretingos mieste tai teritorija Tiekėjų ir Pasieniečių gatvių aplinkoje (teritorija Nr. A1), kurios dalis patenka į gyvenamąją ir dalis į pramonės zoną. Kita teritorija Kretingos mieste tai teritorija šalia Vytauto g. (teritorija Nr. A2). Kluonaliuose ir Dupulčiuose išskiriama bendra teritorija Taikos gatvės aplinkoje (teritorija Nr. A3). Atskiras dalis prijungiamų teritorijų sudaro Kluonalių kaimo ribose esančios teritorijos Nr. A2 ir A4. Dar viena numatoma prijungti teritorija yra Tiekėjų g. (teritorija Nr. 5) Šias teritorijas siūloma prijungti prie aglomeracijos. Šiose zonose skaičiuojama, kad vienam vartotojui naujų tenkančių tinklų ilgis būtų ne didesnis nei 14 m ir jų įrengimo kaina neviršys 3000 eurų prijungiant vieną gyventoją. Atliekant kainos skaičiavimą priimama, kad buitinių nuotekų surinkimo ir geriamojo vandens tiekimo tinklų iš PVC vamzdžių 1 km kaina – 220000 Eur (darbų sudėtis: smėlio pagrindo įrengimas, vamzdžių montavimas, šulinių ir liukų montavimas ir rodyklių pastatymas pagal Sustambintus statybos darbų kainų apskaičiavimus).

**3.1 lentelė.** Aglomeracijų teritorijų aprūpinimo buitinių nuotekų surinkimo tinklais ekonominis vertinimas

| Teritorijos Nr.                      | Prognozuojamas gyventojų prijungimas (iki 2031 m.), vnt. | Planuojamas nutiesti nuotekų tinklų ilgis, m | Vieno gyventojų prijungimo prie nuotekų tinklų kaina, Eur | Prognozuojamas gyventojų tankis | Aglomeracijoje esamų teritorijų vystymo prioritetas |
|--------------------------------------|--|--|---|---------------------------------|---|
| Teritorija Nr. A1                    | 200  | 1,5  | 1650,00   | 20                              | I   |
| Teritorija Nr. A2                    | 100  | 1  | 2200,00   | 15                              | II  |
| Teritorija Nr. A3                    | 200  | 2,7  | 2970,00   | 15                              | II  |
| Teritorija Nr. A4                    | 50   | 0,5  | 2200,00   | 15                              | II  |
| Teritorija Nr. A5                    | 300  | 3,6  | 2640,00   | 20                              | I   |
| Kitos įsiterpusios teritorijų dalys* | 200  | 1,5  | 1650,00   | 15                              | I   |

\* Kretingoje – Rūdaičių g. aplinkoje, Jucio g. aplinkoje, Briedžio g. aplinkoje; Padvariuose – Grafų Tiškevičių g. ir Alksnių g. aplinkoje.

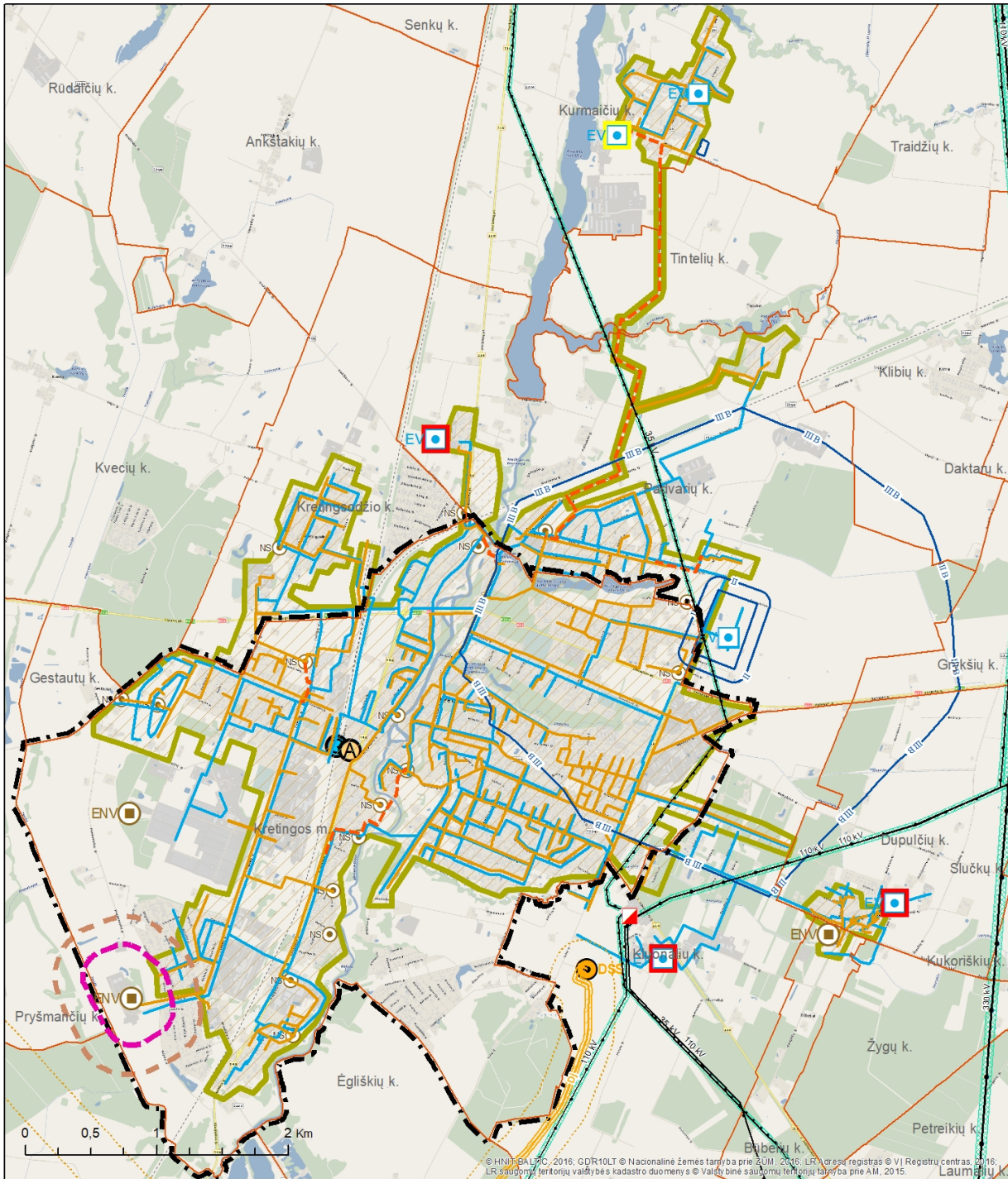
Atsižvelgiant į atliktą analizę bei vadovaujantis aglomeracijos ribų nustatymo kriterijais, nustatoma Kretingos miesto ir aplinkinių gyvenviečių – Padvarių, Kretingsodžio, Kurmaičių bendra aglomeracija. Į aglomeracijos ribas taip pat įtraukiama dalis Dupulčių ir Kluonalių kaimų teritorijų, kurios yra vienos iš intensyviau vystomų priemiestinių teritorijų.



**Sutartiniai žymėjimai**

- |   |  |   |
|---|--|---|
| Miesto riba   | Nuotekų valymo įrenginių sanitarinė apsaugos zona (SAZ) 200 m                              | 110 kV transformatorių pastotė  |
| Gyvenamųjų vietovių ribos                                     | Buitinių nuotekų valyklos perspektyvinio laikotarpio sanitarinės apsaugos zona (SAZ) 400 m | Magistralinis dujotiekis  |
| Viešo vandentiekio tinklais aprūpintos teritorijos            | <b>Požeminio vandens vandenvietės ir jų apsaugos zonos</b>                                 | Magistralinio dujotiekio apsaugos zona (po 25m į abi puses nuo vamzdžio ašies), bei žemės juosta, kurios ribos yra 25m atstumu aplink teritorijų, kuriose yra magistralinio dujotiekio reniniai ar statiniai, aptvėrima |
| Vandenvietės eksploatuojamos UAB "Kretingos vandens"          | 1-oji apsaugos juosta  | Magistralinio dujotiekio pirmos vietovės klases teritorija (po 200m į abi puses nuo vamzdžio ašies)   |
| Vandenvietės, kurių grėžinius planuojama užtamponuoti         | 2-oji apsaugos juosta  | Dujų skirstymo stotis   |
| Kitų įmonių eksploatuojamos vandenvietės                      | 3B-oji apsaugos juosta   |   |
| Esamos nuotekų valyklos                                       | <b>Kiti objektai</b>   |   |
| Esamos pagrindines vandentiekio tinklų trasos                 | 330 kV elektros tiekimo orinė linija   |   |
| Esamos pagrindines buitinių nuotekų savitakinių tinklų trasos | 110 kV elektros tiekimo orinė linija   |   |
| Esamos pagrindines buitinių nuotekų stėginių linijų trasos    | 35 kV elektros tiekimo orinė linija  |   |
|   | Elektros linijų apsaugos zonos   |   |

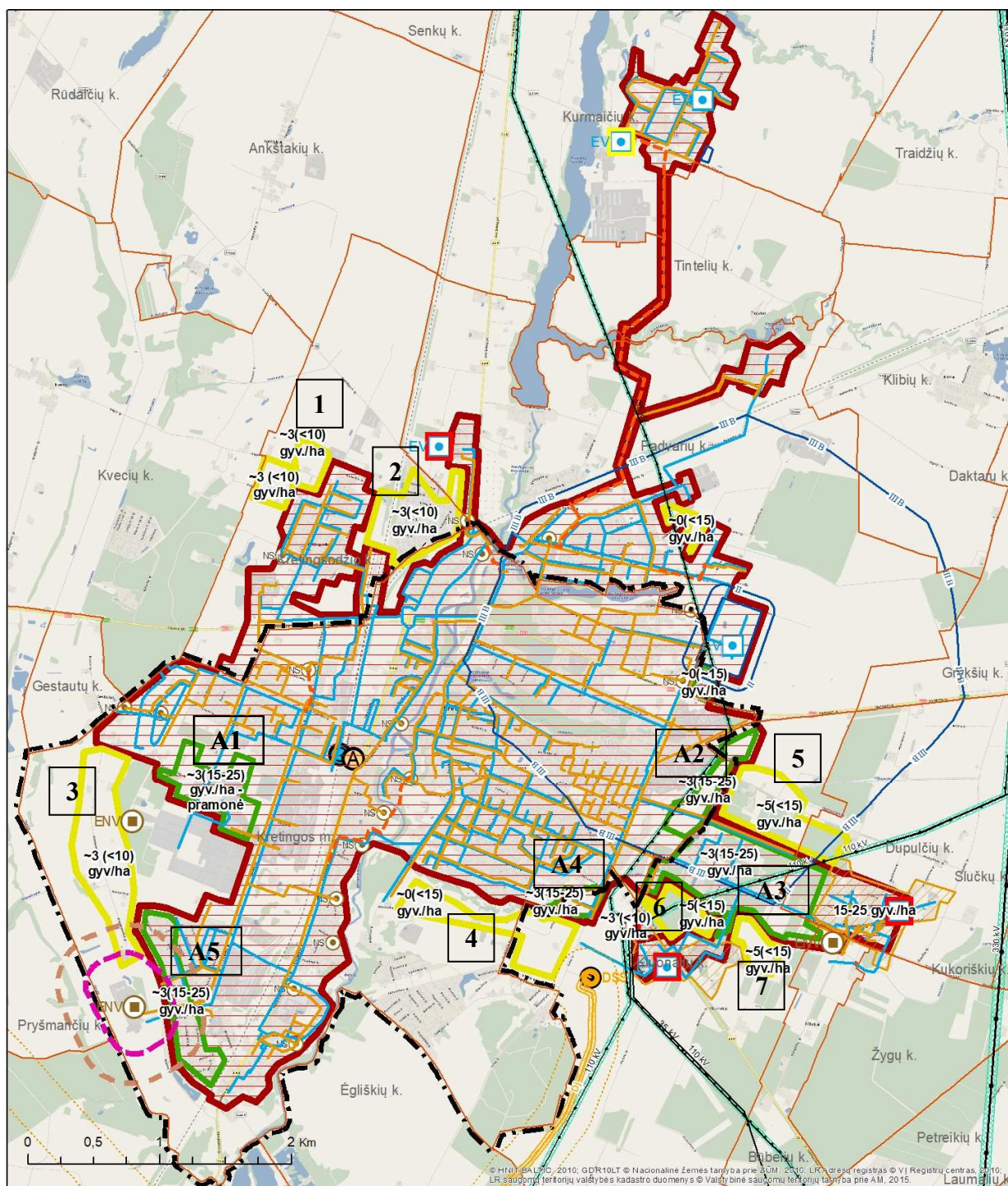
**1 pav. Kretingos rajono savivaldybės viešojo vandens tiekėjo aptarnaujamos teritorijos Kretingos mieste ir jo priegose**



**Sutartiniai žymėjimai**

- |  |  |   |
|--|--|---|
| Miesto riba  | Nuotekų valymo įrenginių sanitarinė apsaugos zona (SAZ) 200 m                              | 110 kV transformatorių pastotė  |
| Gyvenamųjų vietovių ribos                                      | Buitinių nuotekų valyklos perspektyvinio laikotarpio sanitarinės apsaugos zona (SAZ) 400 m | Magistralinis dujotiekis  |
| Centralizuoto buitinių nuotekų tvarkymo teritorijos            | <b>Požeminio vandens vandenvietės ir jų apsaugos zonos</b>                                 | Magistralinio dujotiekio apsaugos zona (po 25m į abi puses nuo vamzdžio ašies), bei žemės juosta, kurios ribos yra 25m atstumu aplink teritoriją, kuriose yra magistralinio dujotiekio ringiniai ar statiniai, aptverimai |
| Vandenvietės eksploatuojamos UAB "Kretingos vandenys"          | 1-oji apsaugos juosta  | Magistralinio dujotiekio pirmos vietovės klasės teritorija (po 200m į abi puses nuo vamzdžio ašies)   |
| Vandenvietės, kurių grėžinius planuojama užtampuoti            | 2-oji apsaugos juosta  | Dujų skirstymo stotis   |
| Kitų įmonių eksploatuojamos vandenvietės                       | 3B-oji apsaugos juosta   |   |
| Esamos nuotekų valyklos  | <b>Kiti objektai</b>   |   |
| Esamos pagrindinės vandentiekio tinklų trasos                  | 330 kV elektros tiekimo orinė linija   |   |
| Esamos pagrindinės buitinių nuotekų savitankinių tinklų trasos | 110 kV elektros tiekimo orinė linija   |   |
| Esamos pagrindinės buitinių nuotekų slėginių linijų trasos     | 35 kV elektros tiekimo orinė linija  |   |
|  | Elektros linijų apsaugos zonos   |   |

2 pav. Centralizuota buitinių nuotekų surinkimo sistema aptarnaujamos teritorijos Kretingos mieste ir jo priegose



**Sutartiniai žymėjimai**

- |  |  |   |
|--|--|---|
| <ul style="list-style-type: none"> <li> Miesto riba</li> <li> Gyvenamųjų vietovių ribos</li> <li> Nagrinėjamos esamos gretimos urbanizuotos teritorijos</li> <li> Vystomos plėtros teritorijos, kuriose gyventojų tankumas planuojamame laikotarpyje tikėtinas 15-25 gyv./ha, a(b) gyv./ha - esamas gyv. sk. (tikėtinas gyv. sk.)</li> <li> Vystomos plėtros teritorijos, kuriose gyventojų tankumas planuojamame laikotarpyje tikėtinas mažiau nei 15 gyv./ha, a(b) gyv./ha - esamas gyv. sk. (tikėtinas gyv. sk.)</li> <li> Nustatoma aglomeracijos riba</li> <li> Vandenvietės eksploatuojamos UAB "Kretingos vandenys"</li> <li> Vandenvietės, kurių grėžinius planuojama užtaipuoti</li> <li> Kitų jmonių eksploatuojamos vandenvietės</li> </ul> | <ul style="list-style-type: none"> <li> Esamos nuotekų valyklos</li> <li> Esamos pagrindines vandentiekio tinklų trasos</li> <li> Esamos pagrindines buitinių nuotekų savitakinių tinklų trasos</li> <li> Esamos pagrindines buitinių nuotekų slėginių linijų trasos</li> <li> Nuotekų valymo įrenginių sanitarinė apsaugos zona (SAZ) 200 m</li> <li> Buitinių nuotekų valyklos perspektyvinio laikotarpio sanitarinės apsaugos zona (SAZ) 400 m</li> </ul> <p><b>Požeminio vandens vandenvietės ir jų apsaugos zonos</b></p> <ul style="list-style-type: none"> <li> 1-oji apsaugos juosta</li> <li> 2-oji apsaugos juosta</li> <li> 3B-oji apsaugos juosta</li> </ul> | <p><b>Kiti objektai</b></p> <ul style="list-style-type: none"> <li> 330 kV elektros tiekimo orinė linija</li> <li> 110 kV elektros tiekimo orinė linija</li> <li> 35 kV elektros tiekimo orinė linija</li> <li> Elektros linijų apsaugos zonos</li> <li> 110 kV transformatorių pastotė</li> <li> Magistralinis dujotiekis</li> <li> Magistralinio dujotiekio apsaugos zona (po 25m į abi puses nuo vamzdžio ašies), bei žemės juosta, kurios ribos yra 25m atstumu aplink teritoriją, kurioje yra magistralinio dujotiekio įrenginiai ar statiniai, aptvėrimą</li> <li> Magistralinio dujotiekio pirmos vietovės klases teritorija (po 200m į abi puses nuo vamzdžio ašies)</li> <li> Dujų skirstymo stotis</li> </ul> |
|--|--|---|

3 pav. Kretingos aglomeracijos ribų nustatymo analizė

#### 4. EKONOMINIS AGLOMERACIJOS TERITORIJOS VERTINIMAS

Nustatytos Kretingos aglomeracijos teritorijos ekonominis vertinimas atliekamas buitinės nuotakynės infrastruktūros išvystymui. Buitinės nuotakynės infrastruktūros išvystymo ekonominis vertinimas atliekamas atsižvelgiant į namų ūkius besinaudojančius centralizuota buitinių nuotekų tvarkymo surinkimo sistema, nustatant būstus, kurie turi galimybę prisijungti prie tinklų, bet dar neprisijungę, numatant reikalingų naujų buitinių nuotekų surinkimo tinklų ilgį, apskaičiuojant reikalingas lėšas. Ekonominio vertinimo analizės duomenys pateikiami 2.4.1 lentelėje.

Atliekant ekonominį vertinimą, numatomas buitinės nuotakynės vystymas skirtingais etapais. Pirmasis etapas numatomas iki 2023 m., antrasis etapas nuo 2023 m. iki 2031 m. Darbai, kurie numatyti iki 2023 m., siekiant užtikrinti 98 % gyventojų aprūpinimą inžinerine infrastruktūra, priskiriami I prioritetui, o darbai, numatyti iki 2031 m. – priskiriami II prioritetui.

Teritorijos, kuriose numatoma plėsti vandentvarkos infrastruktūrą, išskiriamos pagal pirmą ir antrą prioritetą. Pirmam prioritetui priskiriamos tos teritorijos, kurios išsidėsto arčiau esamų kompaktiškai užstatytų teritorijų, yra tankiau apgyvendintos.

Analizuojant esamų prisijungusių prie buitinės nuotakynės vartotojų skaičių, nustatyta, kad išskiriamoje Kretingos aglomeracijoje šiuo metu yra prisijungę apie 92 %.

Dalis būstų turi galimybę prisijungti, bet dar yra neprisijungę prie tinklų. Dalį būstų numatoma prijungti naujai įrengiant buitinės nuotakynės tinklus. Kretingos aglomeracijoje planuojama įrengti apie 11,3 km.

Skaičiuojant buitinės nuotakynės tinklų įrengimo kainą, priimama, kad 1 km buitinės nuotakynės tinklų įrengimo darbų kaina yra 220 000 Eur. Pagal šią kainą Kretingos aglomeracijoje buitinių nuotekų surinkimo tinklų plėtrai būtų reikalinga apie 2 486 000 Eur.

Numatant lėšų poreikį vandentvarkos infrastruktūros vystymui, taip pat įvertinama buitinių nuotekų surinkimo ir geriamojo vandens tiekimo tinklų renovacija. 10 metų laikotarpyje numatoma renovuoti apie 20 km tinklų. Tam bus reikalinga apie 4 400 000 Eur.

Kretingos aglomeracijos plotas apie 1500 ha (pastaba: plotas apskaičiuotas įvertinant visas teritorijas patenkančias į nustatomas aglomeracijos ribas - vandens telkinius, želdinius, infrastruktūros erdves ir kitus laisvus plotus, kurie skaičiuojant apgyvendinimo tankį atskirose kompaktiškai užstatytose teritorijos dalyse nėra vertinami).

Įgyvendinus specialiojo plano sprendinius, Kretingos rajono savivaldybės teritorijoje numatomose aglomeracijose individualiai tvarkomų nuotekų taršos kiekis nebus didesnis kaip 2 % nuo visų aglomeracijose susidarantių nuotekų taršos kiekio (apie 154 būstai).

Prognozuojama, kad Kretingos aglomeracijos GE sudarys apie 19480 (prie esamo GE 17664 pridedamas prognozinis naujų prijungiamų gyventojų skaičius – 1816 ( šis skaičius nustatomas sudedant būstus prijungiamus iki 2023 m. ir iki 2031 m.  $485+269=757$  būstai, ir padauginant iš vidutinio namų ūkio 2,4 koeficiento, (žr. 4.1 lentelę)). Iki 2031 m. planuojama prijungti naujus būstus naujos plėtros teritorijose.

Reikalingos inžinerinės infrastruktūros vystymui aglomeracijų teritorijų ribose numatoma naudoti savivaldybės biudžeto lėšas. Pagal išskiriamus prioritetus paskirstytas lėšų poreikis (žr. 4.2 lentelėje).

**4.1 lentelė. Aglomeracijų teritorijų vartotojų aprūpinimo buitinių nuotekų surinkimo tinklais prognozė**

| Agglomeracijų teritorijų dalys   | Bendras būstų skaičius, 2021 m., vnt. | Būstų prijungta prie V, vnt. | Būstų prijungta prie N |               | Būstai turintys galimybę prisijungti prie N, bet neprijungę, vnt. | Planuojama prijungti prie N esamų būstų iki 2023 m., vnt. | Prognozinis prijungtų būstų prie N rodiklis iki 2023 m. |               | Numatomas individualus nuotekų tvarkymas 2023 m., vnt. | Planuojama prijungti prie N naujų būstų iki 2031 m.*, vnt. | Reikalingas nutiesti buitinių nuotekų tinklų ilgis, km |
|--|---------------------------------------|------------------------------|------------------------|---------------|---|---|---|---------------|--|--|--|
|  |                                       |                              | vnt.                   | %             |   |   | vnt.  | %             |  |  |  |
| <i>1</i>   | <i>2</i>                              | <i>3</i>                     | <i>4</i>               | <i>5</i>      | <i>6</i>  | <i>7</i>  | <i>8</i>  | <i>9</i>      | <i>10</i>  | <i>11</i>  | <i>12</i>  |
| <b>KRETINGOS AGLOMERACIJA</b>  |                                       |                              |                        |               |   |   |   |               |  |  |  |
| <b>Kretingos miestas ir Kretingsodžio k. dalis</b> prie Palangos g., Šiaulių pl., Sodžiaus g., Mokyklos g., Rožių g., Pirties g., Rūdaičių g., Beržų g., Liepų g., Saulėtekio g.;  | 7664                                  | 6881                         | 7360                   | 96,03%        | 254   | 160   | 7520  | 98,12%        | 144  | 125  | 7,6  |
| <b>Kluonalių k. dalis</b> – Beržų al., Taikos g., Giminių g., Užuvėjos g., Metalo g., Kaimynų g., Rudens g., Vyturio aklg., Viržių g., Svajonių g., Tujų g., Pienių g., Aido g., Obelių g., Šilo g., Rūko g., Mindaugo g.; | 96                                    | 15                           | 42                     | 43,75%        | 54  | 53  | 95  | 98,96%        | 1  | 75   | 1,7  |
| <b>Dupulčių k. dalis</b> – Kretingos g., Beržų al., Giraitės g., Daržų aklg., Meilės g., Bendrabučio g., Trumpoji g., Liepų g., Pirties g., Laukų g., Sodininkų g.;  | 131                                   | 127                          | 93                     | 70,99%        | 38  | 36  | 129   | 98,47%        | 2  | 33   | 1  |
| <b>Padvarių k. dalis</b> – visos kaimo gatvės, išskyrus Kamanių g., Palaukės g., Šaltupio g.   | 214                                   | 73                           | 65                     | 30,37%        | 55  | 145   | 210   | 98,13%        | 4  | 33   | 1  |
| <b>Kurmaičių k. dalis</b> – visos gyvenvietės gatvės iki namo Akmenos g. 41  | 151                                   | 145                          | 57                     | 37,75%        | 87  | 91  | 148   | 98,01%        | 3  | 2  | 0  |
| <b>Iš viso Kretingos aglomeracijoje:</b>   | <b>8256</b>                           | <b>7241</b>                  | <b>7617</b>            | <b>92,26%</b> | <b>488</b>  | <b>485</b>  | <b>8102</b>   | <b>98,13%</b> | <b>154</b>   | <b>269</b>   | <b>11,3</b>  |

<sup>1</sup> duomenys apytikriai, šaltinis: seniūnijų informacija; UAB „Kretingos vandenys“; georeferencinių duomenų rinkinys GRPK 10, 2020 m.; ortofotografiniai planai ORT10, 2018 m.

\*\_

**4.2 lentelė.** Lėšų poreikis vandentvarkos infrastruktūrai pagal atskirus prioritetus

| Aglomeracija            | Tinklų ilgis ir sąnaudos pagal atskirus prioritetus |         |                |           | Iš viso,<br>EUR |
|-------------------------|---|---------|----------------|-----------|-----------------|
|                         | I prioritetas                                       |         | II prioritetas |           |                 |
|                         | km  | EUR     | km             | EUR       |                 |
| Naujų tinklų tiesimas   | 3   | 660 000 | 8,3            | 1 826 000 | 2 486 000       |
| Esamų tinklų renovacija | 3   | 660 000 | 17             | 3 740 000 | 4 400 000       |

## 5. AGLOMERACIJŲ NUSTATYMO APLINKOSAUGINIS VERTINIMAS

Kretingos rajono savivaldybės vandens tiekimo ir nuotekų tvarkymo infrastruktūros plėtos specialiojo plano koregavimu yra paliečiamos atskiros savivaldybės teritorijos dalys, tai Kretingos miestas ir jo gretimybės (dalis Padvarių, Kretingsodžio, Kurmaičių, Dupulčių), Salantų miestas, Vydmantai (dalis Kiauleikių). Į šias gyvenamąsias vietas patenka kultūros paveldo objektai. Saugomos teritorijos patenka tik į Salantų miestą. Atskiros planuojamų teritorijų dalys taip pat patenka į gamtinio karkaso teritorijas. Atlikus detalesnę analizę Salantai ir Vidmantai į aglomeracijų teritorijas neįtraukiami.

### 5.1. POVEIKIS SAUGOMOMS TERITORIJOMS

Pagal specialiojo plano koregavimo sprendinius detaliau nagrinėtas Salantų miestas, kuris patenka į saugomas teritorijas patenka (5.1 lentelė). Salantų miestas patenka į Salantų regioninio parko teritoriją. Dalis miesto, vakarinėje pusėje patenka į Erlos geomorfologinį draustinį. Centrinė miesto dalis išskirta kaip Salantų urbanistinis draustinis. Dalis Salantų miesto patenka į Natura 2000 teritoriją – Paukščių apsaugai svarbią teritoriją (PAST) „Erlos ir Salanto upių senslėniai“.

Poveikis saugomoms teritorijos specialiojo plano koregavimo sprendiniais nenumatomas arba jis vertinamas kaip nereikšmingas.

**5.1 lentelė.** Saugomos teritorijos, kurios patenka planuojamą Salantų miesto aglomeraciją

| Eil. Nr. | Saugoma teritorija   | Pavadinimas                      | Plotas, ha | Steigimo tikslas  | Vieta  | Pastabos   |
|----------|--|----------------------------------|------------|---|--|--|
| 1        | „Natura 2000“ teritorijos: paukščių apsaugai svarbios teritorijos (PAST) | Erlos ir Salanto upių senslėniai | 1463,01    | Griežlės ( <i>Crex crex</i> ) apsaugai  | Kretingos r. ir Skuodo r. savivaldybės   | Ribos nustatomos pagal planą (LR aplinkos ministro 2014 m. kovo 14 d. įsakymo Nr. D1-284, 6 priedas) |
| 2        | Draustinis   | Erlos geomorfologinis draustinis | 2220,07    | Išsaugoti fluvio-glacialinį Erlos senslėnį su Igarių bei Erlėnų riedulynais ir Alko kalnu                                   | Kretingos r. ir Skuodo r. savivaldybės   | Salantų RP draustinis  |
| 3        | Draustinis   | Salantų urbanistinis draustinis  | 57,74      | Išsaugoti gatvių tinklo struktūrą, aikštės planą ir erdvinę kompoziciją   | Kretingos r. savivaldybė   | Salantų RP draustinis  |
| 4        | Regioninis parkas  | Salantų regioninis parkas        | 13263,78   | Išsaugoti Erlos-Salanto-Minijos senslėnio ir jo apylinkių kraštovaizdį, jo gamtinę ekosistemą bei kultūros paveldo vertybes | Klaipėdos apskritis, Skuodo, Kretingos r. savivaldybės; Telšių apskritis, Plungės r. | Dalis parko turi paukščių ir buveinių apsaugai svarbių teritorijų statusą                            |

|  |  |  |  |  |             |  |
|--|--|--|--|--|-------------|--|
|  |  |  |  |  | savivaldybė |  |
|--|--|--|--|--|-------------|--|

Šaltinis: Valstybinė saugomų teritorijų tarnyba, Lietuvos Respublikos saugomų teritorijų valstybės kadastras, 2020

Vykdamas inžinerinės infrastruktūros įrengimo darbus Salantų miesto aglomeracijoje, būtina vadovautis Salantų regioninio parko planavimo schemomis - ribų ir tvarkymo planais, patvirtintais Lietuvos Respublikos Vyriausybės 2019 m. birželio 5 d. nutarimu Nr. 573 (TAR, 2019-06-19, Nr. 9828, VI Valstybės žemės fondas), Salantų regioninio parko apsaugos reglamentu, patvirtintu Lietuvos Respublikos aplinkos ministro 2002 m. rugpjūčio 10 d. įsakymu Nr. 427 (Lietuvos Respublikos aplinkos ministro 2011 m. sausio 5 d. įsakymo Nr. D1-16 redakcija, Žin., 2002, Nr. 86-3726). Vykdamas tolimesnius inžinerinės infrastruktūros planavimo ar projektavimo darbus būtina vadovautis naujausiais Saugomų teritorijų kadastro duomenimis.

## 5.2. POVEIKIS GAMTINIAM KARKASUI

Specialiuoju planu planuojamos teritorijos kai kuriomis jos dalimis patenka į gamtinį karkasą. Gamtinis karkasas Kretingos rajone yra nustatytas kompleksinio teritorijų planavimo dokumentais: Kretingos rajono savivaldybės ir jos dalies – Kretingos miesto bendruoju planu (teritorijų planavimo dokumento registracijos Nr. T00034239), taip pat rengiamu nauju Kretingos rajono savivaldybės ir jos dalies – Kretingos miesto bendruoju planu (teritorijų planavimo dokumento numeris teritorijų planavimo dokumentų rengimo ir teritorijų planavimo proceso valstybinės priežiūros informacinės sistemoje (TPDRIS) Nr. K-RJ-56-18-279).

Specialiuoju planu reikšmingo poveikio gamtiniam karkasui nenumatoma. Poveikis galimas tik dėl galimų žemės darbų įrengiant inžinerinę infrastruktūrą. Vykdamas darbus būtina vadovautis Gamtinio karkaso nuostatų reikalavimais.

## 5.3. POVEIKIS KULTŪROS PAVELDO OBJEKTAMS

Poveikis kultūros paveldo objektams specialiojo plano koregavimo sprendiniais nenumatomas arba jis vertinamas kaip nereikšmingas kultūros paveldo objektų teritorijose dėl žemės darbų vykdymo (žemės darbai būtų vykdomi siekiant aprūpinti atskirus objektus inžinerine infrastruktūra). Vykdamas tolimesnius inžinerinės infrastruktūros planavimo, projektavimo ar įrengimo darbus būtina vadovautis naujausiais Kultūros vertybių registro duomenimis.

## 5.4. APLINKOSAUGINIAI REIKALAVIMAI

Numatant geriamojo vandens tiekimo ir nuotekų tvarkymo infrastruktūros objektus, taip pat būtina atsižvelgti į paviršinio vandens telkinių apsaugos zonas ir pakrantės apsaugos juostas, augančius medžius ir kitas želdinių teritorijas. Vykdamas darbus reikalinga vadovautis Lietuvos Respublikos specialiųjų žemės naudojimo sąlygų įstatymo, Lietuvos Respublikos miškų įstatymo ir kitų teisės aktų nuostatomis.

Individualiuose nuotekų tvarkymo įrenginiuose turi būti užtikrintas nuotekų išvalymas atsižvelgiant į teisės aktuose nustatytus reikalavimus.