

UAB „ELBERTA“

KRETINGOS RAJONO SAVIVALDYBĖS VANDENS TIEKIMO IR NUOTEKŲ TVARKYMO INFRASTRUKTŪROS PLĖTROS SPECIALIOJO PLANO KOREGAVIMAS

ESAMA BŪKLĖ. SPRENDINIAI

Darbo užsakovas ir planavimo organizatorius:



Kretingos rajono
savivaldybė

Kretingos rajono savivaldybės
administracijos direktorius

UAB „ELBERTA“ direktorė

Projekto vadovė



Ernesta Levinskienė

Jurga Misiūnė

KAUNAS 2021

Vykdytojai:

PV Arch. Jurga Misiūnė (ATP 1760)

Arch. Evaldas Ramanauskas (ATP 1397)

Inž. Antanas Burkus (31570)

Eksp. Jolanta Antanaitienė (0001)

TURINYS

AIŠKINAMASIS RAŠTAS.....	4
ĮVADAS	4
1. KRETINGOS RAJONO SAVIVALDYBĖS INŽINERINĖS INFRASTRUKTŪROS IŠVYSTYMO APIBŪDINIMAS	8
1.1. Vandens tiekimas.....	8
1.2. Nuotekų tvarkymas	13
2. AGLOMERACIJŲ NUSTATYMAS	16
2.1. Aglomeracijų teritorijų nustatymo reikalavimai.....	16
2.2. Aglomeracijų išskyrimas Kretingos rajono savivaldybės teritorijoje	16
2.3. Kretingos aglomeracijos nustatymas	20
2.4. Ekonominis aglomeracijos teritorijos vertinimas	25
2.4.1. Bendrieji aglomeracijų teritorijų tvarkymo reikalavimai.....	27
2.5. Specialiosios žemės naudojimo sąlygos, kiti reikalavimai.....	28
3. VANDENS GERINIMAS.....	33
4. NEEKSPLOATUOJAMŲ VANDENTIEKIO GRĘŽINIŲ KONSERVAVIMAS/TAMPONAVIMAS	34
5. TERITORIJOS, KURIOS GALI BŪTI PAVEIKTOS DĖL SPECIALIOJO PLANO KOREGAVIMO SPRENDINIŲ	41
5.1. Poveikis kultūros paveldo objektams	41
5.2. Poveikis saugomoms teritorijoms	42
5.3. Poveikis gamtiniam karkasui	42
GRAFINĖ DALIS	44

AIŠKINAMASIS RAŠTAS

IVADAS

Kretingos rajono savivaldybės vandens tiekimo ir nuotekų tvarkymo infrastruktūros plėtros specialiojo plano koregavimas atliekamas vadovaujantis Kretingos rajono savivaldybės tarybos 2020 m. vasario 20 d. sprendimu Nr. T2-46 “Dėl Kretingos rajono savivaldybės tarybos 2016 m. birželio 30 d. sprendimo Nr. T2-194 “Dėl Kretingos rajono savivaldybės vandens tiekimo ir nuotekų tvarkymo infrastruktūros plėtros specialiojo plano keitimo“ pakeitimo“, Kretingos rajono savivaldybės administracijos direktoriaus 2020 m. kovo 13 d. įsakymu Nr. A1-239 „Dėl Kretingos rajono savivaldybės vandens tiekimo ir nuotekų tvarkymo infrastruktūros plėtros specialiojo plano koregavimo planavimo darbų programos patvirtinimo“. Specialusis planas rengiamas remiantis Kretingos rajono savivaldybės vandens tiekimo ir nuotekų tvarkymo infrastruktūros plėtros specialiojo plano koregavimo planavimo darbų programa, Vandens tiekimo ir nuotekų tvarkymo infrastruktūros plėtros specialiojo plano koregavimo parengimo technine specifikacija, teritorijų planavimo sąlygomis.

Specialiojo plano koregavimas taip pat atliekamas vadovaujantis Lietuvos Respublikos (LR) įstatymais, LR Vyriausybės nutarimais, taisyklėmis ir kitais norminiais dokumentais, reglamentuojančiais specialųjį teritorijų planavimą: LR teritorijų planavimo įstatymo pakeitimo įstatymu (Žin. 2013-07-16, Nr. 76-3824), LR žemės įstatymu (Žin. 1994-05-06, Nr. 34-620), Lietuvos Respublikos geriamojo vandens tiekimo ir nuotekų tvarkymo įstatymu, (V.ž., 2006-07-27, Nr. 82-3260), Geriamojo vandens tiekimo ir nuotekų tvarkymo infrastruktūros plėtros planų rengimo taisyklėmis, patvirtintomis Lietuvos Respublikos aplinkos ministro 2006 m. gruodžio 29 d. įsakymu Nr. D1-636, (nauja redakcija patvirtinta Lietuvos Respublikos aplinkos ministro 2014 m. lapkričio 6 d. įsakymu Nr. D1- 885), Visuomenės informavimo, konsultavimo ir dalyvavimo priimančiais sprendimus dėl teritorijų planavimo nuostatais (Žin. 1996-09-25, Nr. 90-2099), Planų ir programų strateginio pasekmių aplinkai vertinimo tvarkos aprašu (Žin. 2004-08-21, Nr. 130-4650) ir kt. Taip pat specialusis planas rengiamas įvertinant Kretingos rajono savivaldybės ir jos dalies – Kretingos miesto bendrąjį planą (teritorijų planavimo dokumento registracijos Nr. T00034239), rengiamą naują Kretingos rajono savivaldybės ir jos dalies – Kretingos miesto bendrąjį planą (teritorijų planavimo dokumento numeris teritorijų planavimo dokumentų rengimo ir teritorijų planavimo proceso valstybinės priežiūros informacinės sistemoje (TPDRIS) Nr. K-RJ-56-18-279).

Specialiojo plano koregavimu yra koreguojamas 2008 m. parengtas Kretingos rajono savivaldybės vandens tiekimo ir nuotekų tvarkymo infrastruktūros plėtros planas (teritorijų planavimo dokumento registracijos Nr. T00036517). Specialiojo plano, parengto 2008 m. sprendiniai lieka galiojantys. Jis papildomas ir koreguojamas atskirais šio dokumento sprendiniuose nurodytais reikalavimais.

Specialiojo plano koregavimo tikslas – nustatyti aglomeracijų ribas Kretingos rajono savivaldybės teritorijoje.

Specialiojo plano koregavimo uždaviniai yra:

- Nustatyti aglomeracijų teritorijas, urbanizuotose ar urbanizuojamose teritorijose esančias geriamojo vandens tiekimo ir nuotekų tvarkymo teritorijų dalis, kuriose susidaro 2000 ir daugiau gyventojų ekvivalento atitinkanti tarša ir kuriose susidaranti nuotekos turi būti surenkamos centralizuotomis nuotekų surinkimo sistemomis.
- Aglomeracijų teritorijose nustatyti viešojo geriamojo vandens tiekimo ir nuotekų tvarkymo infrastruktūros plėtros prioritetines kryptis, Nustatomi įgyvendinimo etapai (eiga, eiliškumas).
- Esamose vandenvietėse, kurių vandens kokybė neatitinka kokybės reikalavimų, numatyti naujų vandens gerinimo įrenginių įrengimą
- Specialiojo plano koregavime numatyti neeksploatuojamų gręžinių konservavimą/tamponavimą.

- Numatyti geriamojo vandens teikimo ir nuotekų tvarkymo infrastruktūrai funkcionuoti reikalingus servitutus.
- Numatyti geriamojo vandens tiekimo ir nuotekų sistemų plėtrai reikalingas teritorijas.
- Numatyti geriamojo vandens tiekimo ir nuotekų tvarkymo infrastruktūros ir jos vystymui reikalingų teritorijų apsaugos zonas.

Specialiojo plano koregavimo objektas: Kretingos rajono savivaldybės teritorijos dalys, kuriose susidaro gyventojų ekvivalento rodiklis ne mažesnis kaip 2000.

Kretingos rajono savivaldybės vandens tiekimo ir nuotekų tvarkymo infrastruktūros plėtros specialiojo plano koregavimą rengia viešųjų pirkimų konkursą laimėjusi UAB „Elberta“.

Specialiojo plano koregavimas atliekamas vadovaujantis šiais teisės aktais:

1. Lietuvos Respublikos teritorijų planavimo įstatymas (Žin., 2013, Nr. 76-3824);
2. Lietuvos Respublikos nekilnojamojo kultūros paveldo apsaugos įstatymas (Žin., 2004, Nr. 153-5571);
3. Lietuvos Respublikos saugomų teritorijų įstatymas (Žin., 2001, Nr. 108-3902);
4. Lietuvos Respublikos aplinkos apsaugos įstatymas (Žin., 1992, Nr. 5-75);
5. Lietuvos Respublikos vandens įstatymas (Žin., 2003, Nr. 36-1544);
6. Lietuvos Respublikos geriamojo vandens tiekimo ir nuotekų tvarkymo įstatymas (V.ž., 2006-07-27, Nr. 82-3260, Nauja redakcija nuo 2014-11-01: TAR 2014-06-17, i. k. 2014-07685)
7. Lietuvos Respublikos specialiųjų žemės naudojimo sąlygų įstatymas (TAR, 2019-06-19, Nr. 9862);
8. Geriamojo vandens tiekimo ir nuotekų tvarkymo 2008–2015 metų plėtros strategija, patvirtinta Lietuvos Respublikos Vyriausybės 2008 m. rugpjūčio 27 d. nutarimu Nr. 832
9. Vandenių srities plėtros 2017–2023 metų programa, patvirtinta Lietuvos Respublikos Vyriausybės 2017 m. vasario 1 d. nutarimu Nr. 88;
10. Lietuvos Respublikos Vyriausybės nutarimas „Dėl visuomenės informavimo, konsultavimo ir dalyvavimo priimant sprendimus dėl teritorijų planavimo nuostatų patvirtinimo“ (Žin., 2013, Nr. 140-7096);
11. Lietuvos Respublikos Vyriausybės nutarimas „Dėl planų ir programų strateginio pasekmių aplinkai vertinimo tvarkos aprašo“ (Žin., 2004, Nr. 130-4650);
12. Lietuvos Respublikos aplinkos ministro įsakymas „Dėl planų ir programų atrankos strateginio pasekmių aplinkai vertinimo tvarkos aprašo patvirtinimo“ (Žin., 2004, Nr. 136-4971);
13. Vandenių srities plėtros 2017–2023 metų programos įgyvendinimo veiksmų planas, patvirtintas Lietuvos Respublikos aplinkos ministro ir Lietuvos Respublikos žemės ūkio ministro 2017 m. gegužės 5 d. įsakymu Nr. D1-375/3D-312;
14. Geriamojo vandens tiekimo ir nuotekų tvarkymo infrastruktūros plėtros planų rengimo taisyklės, patvirtintos Lietuvos Respublikos aplinkos ministro 2006 m. gruodžio 29 d. įsakymu Nr. D1-636, nauja redakcija patvirtinta Lietuvos Respublikos aplinkos ministro 2014 m. lapkričio 6 d. įsakymu Nr. D1- 885;
15. Teritorijų planavimo normos (TAR, 2014-01-08, Nr. 91) ir kt.

Specialiojo plano konkretizuotų sprendinių ryšys su kitais teritorijų planavimo dokumentais:

1. Lietuvos Respublikos teritorijos bendrasis planas, patvirtintas Lietuvos Respublikos Seimo 2002 m. spalio 29 d. nutarimu Nr. IX-1154 (Žin., 2002, Nr. 110-4852);
2. Klaipėdos apskrities bendrasis planas, patvirtintas Lietuvos Respublikos vyriausybės 2016 m. liepos 20 d. nutarimu Nr. 769;
3. Kretingos rajono savivaldybės ir jos dalies – Kretingos miesto bendrasis planas (teritorijų planavimo dokumento registracijos Nr. T00034239);
4. Kretingos rajono savivaldybės ir jos dalies – Kretingos miesto bendrojo plano keitimas (teritorijų planavimo dokumento numeris teritorijų planavimo dokumentų rengimo ir teritorijų

planavimo proceso valstybinės priežiūros informacinės sistemoje (TPDRIS) Nr. K-RJ-56-18-279).

Naudojamos pagrindinės sąvokos:

Abonentas – fizinis arba juridinis asmuo, Lietuvos Respublikoje įsteigtas užsienio valstybės juridinio asmens ar kitos organizacijos padalinys, perkantys geriamojo vandens tiekimo ir (arba) nuotekų tvarkymo paslaugas verslo reikmėms ar ūkinei veiklai vykdyti ir su geriamojo vandens tiekėju ir nuotekų tvarkytoju ir (arba) paviršinių nuotekų tvarkytoju sudarę geriamojo vandens tiekimo ir (arba) nuotekų tvarkymo viešąją sutartį arba, jeigu sutartis nesudaryta, teisės aktų nustatyta tvarka prijungę nuosavybės teise ar bendrosios dalinės nuosavybės teise priklausančias ar kitaip valdomas ir (arba) naudojamas geriamojo vandens tiekimo ir (arba) nuotekų išleidimo komunikacijas, geriamojo vandens naudojimo ir (arba) nuotekų tvarkymo įrenginius prie geriamojo vandens tiekėjui ir (arba) nuotekų tvarkytojui nuosavybės teise priklausančios ar kitaip valdomos ir (arba) naudojamos geriamojo vandens tiekimo ir (arba) nuotekų tvarkymo infrastruktūros ar išleidžiantys paviršines nuotekas į šių nuotekų tvarkytojo paviršinių nuotekų tvarkymo sistemas.

Aglomeracija – urbanizuotose ar urbanizuojamose teritorijose esanti viešojo geriamojo vandens tiekimo ir nuotekų tvarkymo teritorija ar jos dalis, kurioje susidaro ar gali susidaryti 2 000 ir daugiau gyventojų ekvivalentų atitinkanti tarša ir kurioje geriamasis vanduo tiekiamas ar numatomas tiekti centralizuota geriamojo vandens tiekimo sistema arba išgaunamas individualiai, o susidaranti ar galinčios susidaryti nuotekos surenkamos centralizuotomis nuotekų surinkimo sistemomis arba sutvarkomos nuotekų valymo (arba) kaupimo įrenginiais.

Centralizuotoji geriamojo vandens tiekimo sistema – geriamojo vandens tiekėjui ir nuotekų tvarkytojui nuosavybės teise priklausanti ar kitaip valdoma arba naudojama vamzdynų sistema, kuria tiekiamas geriamasis vanduo miestams, miesteliams, kaimams.

Centralizuotoji nuotekų surinkimo sistema – geriamojo vandens tiekėjui ir nuotekų tvarkytojui nuosavybės teise priklausanti ar kitaip valdoma arba naudojama vamzdynų sistema, į kurią patenkančios nuotekos nukreipiamos į miestų, miestelių, kaimų nuotekų valymo įrenginius.

Geriamojo vandens tiekimo infrastruktūra – statinių, įrenginių ir komunikacijų kompleksas (vandens ėmimo, gerinimo įrenginiai, siurblinės, vamzdynai, šuliniai, geriamojo vandens ir nuotekų apskaitos prietaisai, jų plombos ir kiti objektai) geriamajam vandeniui išgauti, ruošti, laikyti, tiekti ir geriamojo vandens apskaitai tvarkyti. Ši sąvoka neapima vartotojams ir abonentams nuosavybės teise priklausančios ar kitaip valdomos ir (arba) naudojamos geriamojo vandens tiekimo infrastruktūros.

Gyventojų ekvivalentas – sutartinis vienetas taršos nuotekomis šaltinio dydžiui išreikšti. Vienas gyventojų ekvivalentas reiškia taršos šaltinį, kuriame per parą susidarantiuose nuotekose esantiems organiniams teršalams biologiškai suskaidyti deguonies poreikis (BDS5) yra 60 gramų.

Individualusis geriamojo vandens išgavimas ir naudojimas – teisės aktų nustatyta tvarka geriamojo vandens ėmimas iš požeminio vandens telkinių nuosavybės teise ar kitaip valdomais ir (arba) naudojamais įrenginiais ir naudojimas asmeninėms, šeimos, namų ūkio reikmėms arba ūkinei komercinei veiklai vykdyti. Individualiai išgautas geriamasis vanduo negali būti skiriamas viešosioms geriamojo vandens tiekimo paslaugoms teikti.

Individualusis nuotekų tvarkymas – teisės aktų nustatyta tvarka namų ūkio nuotekų arba nuotekų, susidarantių vykdant ūkinę komercinę veiklą, išleidimas į nuosavybės teise ar kitaip valdomus ir (arba) naudojamus nuotekų kaupimo ar valymo įrenginius, nuotekų valymas, išleidimas į aplinką, valant nuotekas susidariusių atliekų (dumblo), sukauptų nuotekų perdavimas arba geriamojo vandens tiekėjui ir nuotekų tvarkytojui, arba nuotekų transportavimo paslaugas teikiančiam asmeniui arba nuotekų valymo ir (arba) kaupimo įrenginius prižiūrinčiam asmeniui.

Nuotekų tvarkymo infrastruktūra – statinių, įrenginių ir komunikacijų kompleksas, atskiros komplekso dalys, skirtos nuotekoms surinkti, laikyti, transportuoti, valyti, tirti ir jų apskaitai tvarkyti. Ši sąvoka neapima vartotojams ir abonentams nuosavybės teise priklausančios ar kitaip valdomos ir (arba) naudojamos nuotekų tvarkymo infrastruktūros.

Vartotojas – fizinis asmuo, perkantis geriamojo vandens tiekimo ir (arba) nuotekų tvarkymo paslaugas ne verslo, bet asmeninėms, šeimos ar namų ūkio reikmėms ir sudaręs geriamojo vandens tiekimo ir (arba) nuotekų tvarkymo viešąją sutartį arba, jeigu sutartis nesudaryta, teisės aktų nustatyta tvarka prijungęs nuosavybės teise ar bendrosios dalinės nuosavybės teise priklausančias ar kitaip valdomas ir (arba) naudojamas geriamojo vandens tiekimo ir (ar) nuotekų išleidimo komunikacijas, geriamojo vandens naudojimo ir (arba) nuotekų tvarkymo įrenginius prie geriamojo vandens tiekėjui ir (arba) nuotekų tvarkytojui nuosavybės teise priklausančios ar kitaip valdomos ir (arba) naudojamos geriamojo vandens tiekimo ir (arba) nuotekų tvarkymo infrastruktūros.

Pastaba: sąvokos pateiktos remiantis Lietuvos Respublikos geriamojo vandens tiekimo ir nuotekų tvarkymo įstatymu, (V.ž., 2006-07-27, Nr. 82-3260, Nauja redakcija nuo 2014-11-01: TAR 2014-06-17, i. k. 2014-07685).

Kitos sąvokos:

Vandentvarkos infrastruktūra – geriamojo vandens tiekimo ir nuotekų tvarkymo infrastruktūra.

1. KRETINGOS RAJONO SAVIVALDYBĖS INŽINERINĖS INFRASTRUKTŪROS IŠVYSTYMO APIBŪDINIMAS

1.1. VANDENS TIEKIMAS

Kretingos rajono savivaldybės teritorijoje veikia išvystyta vandentiekio sistema. Centralizuoto geriamojo vandens tiekimo funkciją vykdo UAB „Kretingos vandenys“. Bendrovė eksploatuoja Kretingos, Darbėnų, Salantų, Kartenos, Vydmantų, Grūšlaukės, Jokūbavo, Kūlupėnų, Kurmaičių, Dupulčių, Raguviškių, Laukžemės, Juodupėnų, Klibių, Senosios Įpilties, Šukės, Lazdininkų, Tūbausių, Kalniškių, Budrių, Rubulių, Vaineikių, Tarvydų, Valėnų, Lubių, Žutautų, Leliūnų, Barzdžių, Nasrėnų, Kluonalių, Prysmančių ir kt. gyvenamųjų vietovių vandens tiekimo tinklus bei įrenginius, tiekia šių vietovių vartotojams geriamąjį vandenį.

Geriamasis vanduo yra išgaunamas 41-oje vandenvietėje 54-ais (73 buvo) giluminiais gręžiniais. Požeminis vanduo iš artezinių gręžinių pakeliamas panardinamais siurbliais.

Didžiausi vandens kiekiai išgaunami ir tiekiami vartotojams Kretingos vandenvietėje (žr. žemiau pateikiamą 1.1.1 lentelę).

1.1.1 lentelė. Vandens tiekimas 2020 metais.

Nr.	Vandenvietė	Parduota geriamojo vandens gyventojams, m ³	Parduota geriamojo vandens įmonėms, m ³	Parduota geriamojo vandens iš viso, m ³
1.	Kretingos m.	392865	124323	517188
2.	Salantų	38636	6363	44999
3.	Pesčių	600	0	600
4.	Barzdžių	1390	3373	4763
5.	Juodupėnų	4954	1868	6822
6.	Leliūnų	2306	409	2715
7.	Vydmantų	36966	36306	73272
8.	Klibiai	1806	10	1816
9.	Rūdaičių	8867	584	9451
10.	Tūbausių	2074	120	2194
11.	Kurmaičių	10130	2411	12541
12.	Tarvydų	1283	0	1283
13.	Padvarių	1510	7342	8852
14.	Žibininkų	1210	117	1327
15.	Prysmančių	2050	0	2050
16.	Kūlupėnų	20222	1842	22064
17.	Žadeikių	11446	3720	15166
18.	Kalniškių	2616	3364	5980
19.	Dauginčių	3316	0	3316
20.	Lubių	2046	62	2108
21.	Gintarų	989	0	989
22.	Nasrėnų	2052	129	2181
23.	Jokūbavo	8008	954	8962
24.	Baublių	8355	325	8680
25.	Budrių	2332	556	2888
26.	Žutautų	1658	161	1819

27.	Raguviškių	4829	1596	6425
28.	Dupulčių	7241	7	7248
29.	Kluonalių	633	37	670
30.	Tolių	523	549	1072
31.	Valėnai	2123	6	2129
32.	Rubulių	1268	58	1326
33.	Darbėnų	23678	2403	26081
34.	Grūšlaukės	9035	1798	10833
35.	Laukžemės	5405	200	5605
36.	S. Įpilties	3618	5	3623
37.	Šukės	5103	486	5589
38.	Lazdininkų	3533	34	3567
39.	Vaineikių	1681	260	1941
40.	Kašučių	959	651	1610
41.	Plokščių	846	0	846
		640162	202429	842591

[Duomenų šaltinis: UAB „Kretingos vandenys“.]

Vandenviečių ištekliai dabartiniu metu yra išnaudojami tik dalinai, jos turi pajėgumų rezervą.

1.1.2 lentelėje pateikti duomenys rodo, kad viso yra įrengta 83 gręžiniai, iš kurių 54 eksploatuojami, 23 nebeeksploatuojami, kiti – atsarginiai/rezerviniai.

Bendra informacija apie UAB „Kretingos vandenys“ eksploatuojamas vandenvietes pateikiama 1.1.2 lentelėje.

1.1.2 lentelė. UAB „Kretingos vandenys“ 2020 m. eksploatuojamos ir neeksploatuojamos vandenvietės ir jų pagrindiniai parametrai.

Nr	Vandenvietė	Iš vandenvietės patiektas vandens kiekis m ³ /d	Esamų gręžinių skaičius vnt.	2020 metais eksploatuotų gręžinių skaičius vnt.	Bendras projektinis pajėgumas		Vandens talpyklos vnt.	Vandens filtrai vnt.	Nugeležinimo įranga vnt.	Fluoro šalinimo įrenginiai vnt.
					Eksploatuojamų gręžinių m ³ /d	Vandens gerinimo įrenginių m ³ /d				
1.	Kretingos m.	1793	6	3	3840	2700	2	4	1	3
2.	Salantų	188	2	2	1140	624	2	2	1	1
3.	Pesčių	2	1	1	288	-	0	0	0	0
4.	Barzdžių	14	1	1	235	-	0	0	0	0
5.	Juodupėnų	24	1	1	329	-	0	0	0	0
6.	Leliūnų	13	2	1	192	-	0	0	0	0
7.	Vydmantų	241	2	2	1140	816	2	2	1	1
8.	Klibiai	6	1	1	283	-	0	0	0	0
9.	Rūdaičių	43	4	2	480	312	0	3	1	0
10.	Tūbasių	11	1	1	19	-	0	0	0	0
11.	Kurmaičių	43	2	2	442	312	0	3	1	0
12.	Tarvydų	5	1	1	306	-	0	0	0	0
13.	Padvarių *	25*	2	1*	16	-	0	0	0	0
14.	Žibininkų	6	1	1	276	-	0	0	0	0
15.	Pryšmančių	7	2	2	180	52	0	2	1	0
16.	Kūlupėnų	94	2	2	720	200	1	3	1	1
17.	Žadeikių (Kartenos)	59	2	2	480	130	1	2	1	1
18.	Kalniškių	17	3	1	79	31	0	2	1	0

**KRETINGOS RAJONO SAVIVALDYBĖS VANDENS TIEKIMO IR NUOTEKŲ TVARKYMO INFRASTRUKTŪROS PLĖTROS
SPECIALIOJO PLANO KOREGAVIMAS. Esama būklė. Sprendiniai**

19.	Dauginčių	18	1	1	168	-	0	0	0	0
20.	Lubių	9	1	1	408	-	0	0	0	0
21.	Gintarų	7	1	1	216	-	0	0	0	0
22.	Nasrėnų	8	1	1	120	-	0	0	0	0
23.	Jokūbavo	34	2	2	2208	120	0	4	1	0
24.	Baublių	24	3	2	336	264	0	3	1	0
25.	Budrių	11	2	1	336	-	0	0	0	0
26.	Žutautų	9	1	1	336	-	0	0	0	0
27.	Raguviškių	28	2	1	480	-	0	0	0	0
28.	Dupulčių	37	2	1	96	-	0	0	0	0
29.	Kluonalių	5	1	1	168	-	0	0	0	0
30.	Tolių	4	1	1	360	-	0	0	0	0
31.	Valėnai	8	2	1	96	-	0	0	0	0
32.	Rubulių	6	1	1	112	-	0	0	0	0
33.	Darbėnų II (Vilties g.)	87	2	2	864	-	Bus2	Bus 5	Bus1	Bus1
34.	Grūšlaukės	35	3	2	984	312	0	3	1	0
35.	Laužmės	20	1	1	264	-	0	0	0	0
36.	S. Įpilties	15	2	1	336	-	0	0	0	0
37.	Šukės	18	1	1	384	-	0	0	0	0
38.	Lazdininkų	12	4	1	168	35	0	8	1	0
39.	Vaineikių	7	1	1	1150	-	0	0	0	0
40.	Kašučių	5	1	1	173	-	0	0	0	0
41.	Plokščių	3	1	1	600	-	0	0	0	0
	Viso:		73	54						

Neeksplloatuojamos vandenvietės:

42.	Darbėnų I (Klevų g.)	-	2	-	-	-	-	-	-	-
43.	Kurmaičiai (Mokyklos g.)	-	1	-	-	-	-	-	-	-
44.	Gargždėlės	-	1	-	-	-	-	-	-	-
45.	Dvaralio	-	1	-	-	-	-	-	-	-
46.	Erlėnų	-	1	-	-	-	-	-	-	-
47.	Laivių	-	1	-	-	-	-	-	-	-
48.	Kalnalis		1							
49.	Kartena		1							
50.	Žvainiai		1							
	Viso:		10							

[Duomenų šaltinis: UAB „Kretingos vandenys“]

* vandenvietė neeksplloatuojama nuo 2020 m. rugsėjo mėnesio.

Pagal UAB „Kretingos vandenys“ duomenis, bendrai Kretingos rajone 2020 m. geriamuoju vandeniu buvo aprūpinami 11196 vartotojų (žr. 2.14 lent.). Taikant coef. 2,4 gaunamas skaičiuotinas gyventojų rodiklis – 26870 gyventojų. Įvertinant skaičiuotiną gyventojų rodiklį, apytikriai Kretingos rajono savivaldybėje viešojo vandentiekio geriamuoju vandeniu yra aprūpinami apie 67% gyventojų, kai gyventojų skaičius 2021-01-01 pagal gyventojų RC duomenis – 40 096 gyventojų.

Specialiojo plano koregavimu, remiantis LR Geriamojo vandens tiekimo ir nuotekų tvarkymo įstatyto 12 str. 2 d. nuostatomis, siekiama, kad visi savivaldybės gyventojai gautų saugos ir kokybės reikalavimus atitinkantį geriamąjį vandenį arba turėtų galimybę individualiai apsirūpinti geriamuoju vandeniu.

Pagal UAB „Kretingos vandenys“ duomenis, Kretingos mieste prie viešojo vandentiekio tinklų 2020 m. buvo prisijungę 6881 vartotojai (skaičiuojama bendrai Kretingos miesto ir Kretingsodžio

kaimo teritorijos). Taikant koef. 2,4 gaunamas skaičiuotinas gyventojų rodiklis – 16514 gyventojų. Įvertinant skaičiuotiną gyventojų rodiklį, apytikriai Kretingos mieste viešo vandentiekio geriamuoju vandeniu yra aprūpinami apie 86% gyventojų, kai gyventojų skaičius 2021-01-01 pagal Kretingos m. seniūnijos duomenis: 17744 (Kretingos miestas) + 1329 (Kretingsodžio k.) = 19073 gyventojai.

Pagal UAB „Kretingos vandenys“ duomenis, Vydmantuose prie viešo vandentiekio tinklų 2020 m. buvo prisijungę 513 vartotojai. Taikant koef. 2,4 gaunamas skaičiuotinas gyventojų rodiklis – 1231 gyventojų. Įvertinant skaičiuotiną gyventojų rodiklį, apytikriai Vydmantuose viešo vandentiekio geriamuoju vandeniu yra aprūpinami apie 74% gyventojų kai gyventojų skaičius 2021-01-01 pagal Vydmantų k. seniūnijos duomenis – 1658 gyventojų.

Pagal UAB „Kretingos vandenys“ duomenis, Salantuose prie viešo vandentiekio tinklų 2020 m. buvo prisijungę 556 vartotojai. Taikant koef. 2,4 gaunamas skaičiuotinas gyventojų rodiklis – 1334 gyventojų. Įvertinant skaičiuotiną gyventojų rodiklį, apytikriai Salantų mieste viešo vandentiekio geriamuoju vandeniu yra aprūpinami apie 97% gyventojų kai gyventojų skaičius 2021-01-01 pagal Salantų m. seniūnijos duomenis – 1373 gyventojų.

Dalis gyventojų vandenį išgauna ir apsirūpina individualiai (konkretus tokių gyventojų skaičius nėra nustatytas). Taip pat dalis gyventojų turi galimybę prisijungti prie centralizuotų vandens tiekimo tinklų, tačiau dar nėra prisijungę (konkretus tokių gyventojų skaičius nėra nustatytas).

Daugelio Kretingos savivaldybės vandenviečių išgaunamame vandenyje yra padidinta geležies koncentracija, kuri viršija higienos normos HN 24:2017 reikalavimais nustatytą, maksimalų leidžiamą kiekį (200 µg/l). Padidinta bendrosios geležies koncentracija yra Tarvydų, Tūbausių, Žibininkų, Pesčių, Darbėnų, Laukžemės, Šukės, Senosios Įpilties, Vaineikių, Kašučių, Plokščių, Lubių, Kalniškių, Gintarų, Žutautų, Raguviškių, Dupulčių, Tolių, Kluonalių, Budrių, Rubulių ir Barzdžių vandenviečių vandenyje.

Per didelis amonio kiekis yra Rūdaičių, Kluonalių, Tūbausių, Grūšlaukės, Lazdininkų, Senosios Įpilties, Plokščių, Lubių, Budrių, Raguviškių, Valėnų ir Tolių vandenvietėse išgaunamame vandenyje.

Duomenys apie išgaunamo vandens kokybę pateikiama 1.1.3 lentelėje.

1.1.3 lentelė. Vandens kokybės parametrai UAB „Kretingos vandenys“ eksploatuojamose vandenvietėse (2019, 2020 m.).

Eil. Nr.	Vandenvietė	Vandens kokybės rodikliai ir parametrai							
		Bendroji geležis, µg/l		Amonis, mg/l		Fluoras, mg/l		Manganas, µg/l	
		Norma 200 µg/l		Norma 0,5 mg/l		Norma 1,5 mg/l		Norma 50 µg/l	
		2019	2020	2019	2020	2019	2020	2019	2020
1	2	3	4	5	6	7	8	9	10
1.	Kretingos m.	25	<18	0,16	0,12	1,23	1,12	<10	11
2.	Salantų	33	22	0,019	<0,01	1,4	1,3	<10	<10
3.	Pesčių	610	60	0,36	0,29	5,5	5,74	<10	<10
4.	Barzdžių	420	310	0,34	0,3	2,93	2,78	17	<10
5.	Juodupėnų	110	43	0,35	0,33	5,4	5,13	<10	<10
6.	Leliūnų	110	160	0,39	0,35	4,52	4,7	<10	<10
7.	Vydmantų	<18	<18	0,07	0,25	0,56	1,42	<10	13
8.	Klibiai	160	130	0,31	0,28	2,94	2,77	10	10
9.	Rūdaičių	640	184	1,66	1,72	0,47	0,44	74	13
10.	Tūbausių	1190	980	2,06	1,57	0,34	0,3	74	74
11.	Kurmaičių	22	<18	0,01	0,11	0,12	0,12	<10	43
12.	Tarvydų	1280	730	0,39	0,35	2,12	1,93	15	19
13.	Padvarių *	110	22	0,58	0,53	2,23	2,05	<10	<10
14.	Žibininkų	1320	910	0,38	0,32	3,28	3,2	27	17
15.	Pryšmančių	43	<18	0,011	0,047	1,69	1,65	<10	<10
16.	Kūlupėnų	<18	60	0,036	0,087	0,92	1,39	<10	<10

KRETINGOS RAJONO SAVIVALDYBĖS VANDENS TIEKIMO IR NUOTEKŲ TVARKYMO INFRASTRUKTŪROS PLĖTROS
SPECIALIOJO PLANO KOREGAVIMAS. *Esama būklė. Sprendiniai*

17.	Žadeikių (Kartenos)	<10	<10	0,022	0,013	1,12	1,05	22	<10
18.	Kalniškių	<18	<18	0,039	0,051	0,89	1,1	<10	<10
19.	Dauginčių	<18	<18	0,019	0,43	1,13	5,09	<10	<10
20.	Lubių	1380	2890	0,72	1,48	1,16	0,28	35	79
21.	Gintarų	1490	360	3,68	0,37	0,39	1,97	42	<10
22.	Nasrėnų	<18	<18	0,26	0,21	4,94	4,52	<10	<10
23.	Jokūbavo	27	76	0,12	0,2	0,32	0,41	27	10
24.	Baublių	33	27	0,36	0,12	0,22	0,26	68	72
25.	Budrių	630	150	1,06	0,83	1,66	1,7	60	15
26.	Žutautų	320	310	0,13	0,14	<0,2	0,2	110	15
27.	Raguviškių	500	570	1,04	0,9	1,47	1,5	35	10
28.	Dupulčių	320	310	0,5	0,41	0,75	0,76	28	13
29.	Kluonalių	2140	1200	0,94	0,59	1,67	1,63	112	19
30.	Tolių	870	900	0,53	0,56	2,35	2,2	14	24
31.	Valėnai	180	150	0,4	0,51	0,55	0,54	14	15
32.	Rubulių	520	110	0,36	0,29	2,38	2,24	13	<10
33.	Darbėnų II (Vilties g.)	650	730	0,4	0,34	1,96	1,97	19	<10
34.	Grūšlaukės	81	60	1,26	1,1	0,92	0,99	13	<10
35.	Laukžemės	670	460	0,46	0,4	3,79	3,67	12	13
36.	S. Įpilties	400	240	0,77	0,6	2,73	2,66	14	<10
37.	Šukės	1180	950	0,4	0,37	3,28	2,76	27	24
38.	Lazdininkų	320	32	3,75	4,02	0,4	0,52	37	22
39.	Vaineikių	650	640	0,34	0,31	4,28	4,39	24	<10
40.	Kašučių	1570	1000	0,41	0,35	2,08	1,95	32	17
41.	Plokščių	1480	1360	1,29	1,02	1,45	1,4	24	15

[Duomenų šaltinis: UAB „Kretingos vandenys“, 2019-2020 m. (AB „Klaipėdos vanduo“ vandens tyrimų protokolai 2019/2020)]

* vandenvietė neekspluatuojama nuo 2020 m. rugsėjo mėnesio.

Siekiant vartotojus aprūpinti saugos ir kokybės reikalavimus atitinkančiu geriamuoju vandeniu, dalyje vandenviečių yra įrengti vandens gerinimo įrenginiai, kuriuose šalinama geležis ir fluoras. Tiekiamo vandens kokybei gerinti geležies ir fluoro šalinimo įrenginiai įrengti Kretingos, Salantų, Vydmantų, Kartenos, Kūlupėnų vandenvietėse. Tik geležies šalinimo įrenginiai eksploatuojami Kurmaičių, Rūdaičių, Grūšlaukės, Kalniškių, Baublių, Jokūbavo, Lazdininkų, Prysmančių vandenvietėse. Vandens vartojimo netolygumams išlyginti ir vandens rezervui užtikrinti savivaldybės teritorijoje yra naudojami 8 vandens rezervuarai

Didžioji Kretingos rajono savivaldybės gyventojų dalis aprūpinama saugos ir kokybės reikalavimus atitinkančiu vandeniu. Tačiau nuolatinės Geriamojo vandens programinės priežiūros vykdymo metu, atliekant geriamojo vandens tyrimus iš vandens vartojimo vietų, pastebimas geležies koncentracijos didėjimas lyginant su tiekiamu vandeniu iš vandenvietės. Tai leidžia daryti prielaidą apie prastą vandentiekio vamzdynų būklę.

Bendras UAB „Kretingos vandenys“ eksploatuojamų vandentiekio tinklų ilgis yra 286,4 km.

Dauguma vandentiekio vamzdynų yra patenkinamos būklės, tačiau, sumažėjus naudojamo vandens kiekiui, kai kurie vamzdynai yra per didelio skersmens, reikalinga jų renovacija.

Didžiausia, labiausiai išvystyta vandentiekio sistema yra Kretingos miesto sistema, aprūpinanti saugos ir kokybės reikalavimus atitinkančiu vandeniu didžiąją Kretingos rajono savivaldybės gyventojų ir kitų vartotojų dalį.

Šiuo metu ne visi Kretingos rajono savivaldybės gyventojai gauna viešojo vandens tiekėjo paslaugas. Pagrindinės šio neprisijungimo priežastys yra: per toli nuo namų ūkių esantys geriamojo vandens tinklai, sudėtingas ir brangus prisijungimo prie šių tinklų procesas.

Neprisijungę prie centralizuoto vandentiekio gyventojai vandenį išgauna individualiai - iš artezinių gręžinių ir šachtinių šulinių.

1.2. NUOTEKŲ TVARKYMAS

UAB „Kretingos vandenys“ šiuo metu eksploatuoja 15-ką valymo įrenginių, duomenys pateikti 1.2.1 lentelėje.

1.2.1 lentelė. UAB „Kretingos vandenys“ priklausantys nuotekų valymo įrenginiai (2020 m. duomenys).

Eil. Nr.	Nuotekų valymo įrenginiai	NVĮ tipas	Našumas m ³ /metus		Nuotekų priimtumas
			2009 / 2019m.	Išvalytų nuotekų kiekis, m ³ /metus 2009 / 2019m.	
1.	Kretingos m. valymo įrenginiai	Mechaninio ir biologinio valymo įrenginiai	1400000 / 1878000	1346801 / 1463722	Tenžės upelis
2.	Salantų m. valymo įrenginiai	Mechaninio ir biologinio valymo įrenginiai	22000 / 243000	19366 / 107376	Salantos upė
3.	Vydmantų k. valymo įrenginiai	Mechaninio ir biologinio valymo įrenginiai	64000 / 314000	49264 / 233038	Žibos upelis
4.	Rūdaičių valymo įrenginiai	Biologinio valymo įrenginiai	12000 / 12000	8448 / 14716	Žibos upelis
5.	Kartenos valymo įrenginiai	Biologinio valymo įrenginiai	8000 / 31000	6153 / 31259	Minijos upė
6.	Baublių valymo įrenginiai *	Biologinio valymo įrenginiai	12000 / 12000	9899 / 16640	Minijos upė
7.	Dupulčių valymo įrenginiai	Biologinio valymo įrenginiai	6500 / 7000	5436 / 10566	Jauryklos upelis
8.	Raguviškių valymo įrenginiai	Biologinio valymo įrenginiai	6000 / 11000	4434 / 35500	Bebrūnės upelis
9.	Darbėnų valymo įrenginiai	Biologinio valymo įrenginiai	6000 / 6000	5651 / 54362	Darbos upelis
10.	Kūlpėnų valymo įrenginiai	Biologinio valymo įrenginiai	25000 / 31000	7015 / 21074	Minijos upė
11.	Laukžemės valymo įrenginiai *	Biologinio valymo įrenginiai*	1500 / -	- / -	Kulšės upelis
12.	Grūšlaukės valymo įrenginiai	Mechaninis, biologinis valymas	- / 33000	- / 12045	Tvenkinys
13.	Jokūbavo valymo įrenginiai	Mechaninis, biologinis valymas	- / 26000	- / 14616	Melioracijos griovys
14.	Padvarių valymo įrenginiai	Biologinis valymas	- / 18000	- / 11976	Upė
15.	Pryšmančių valymo įrenginiai	Biologinis valymas	- / 36000	- / 4291	Kanalas

[Duomenų šaltinis: UAB „Kretingos vandenys“, 2009, 2020 m.]

* - biologiniai valymo įrenginiai avarinės būklės, reikalingi nauji įrenginiai.

Prioritetinė aplinkosaugos sritis Europos sąjungoje ir Lietuvoje – vandens apsauga, kuri yra apibrėžta aplinkosaugos programose.

Buitinės nuotekos susidaro iš gyventojų, komercinių, visuomeninių ir pramonės įmonių. Nuotekas papildo gruntinio vandens infiltracija ir lietaus vandens nuotekos. Gyventojai, neprisijungę prie centralizuotos nuotekų sistemos, nuotekas išleidžia į vietinius valymo įrenginius ir išsėmimo duobes, kurių nepakankamas sandarumas dažniausiai yra grunto ir gruntinių vandenų teršimo

priežastis. Centralizuotai surenkamos nuotekos yra surenkamos kolektoriais. Jos išvalomos vandenvaļos įrenginiuose ir tik po to išleidžiamos į vandens telkinius.

Kretingos miesto buitinių nuotekų centralizuoto surinkimo, jų tvarkymo ir paviršinio–perteklinio (kritulių, drenaų ir kt.) vandens išleidimo į gamtinę aplinką tinklai yra išvystyti ir tvarkingai eksploatuojami.

Kretingos mieste tinklais surinktos nuotekos patenka į siurbines, iš kurių savitakinėmis ir spaudiminėmis linijomis paduodamos į nuotekų valyklą.

Stambiausia rajono savivaldybėje nuotekų surinkimo sistema yra Kretingos mieste, kuri šiuo metu naudoja biologinio valymo įrenginius. Kretingos miesto biologinio valymo įrenginių projektinis pajėgumas yra 1 884 000 m³/m. nuotekų.

Biologinio valymo įrenginiai taip pat yra Salantų, Vydmantų, Rūdaičių, Kartenos, Baublių, Dupulčių, Grūšlaukės, Jokūbavo, Raguviškių, Darbėnų, Kūlupėnų, Laukžemės, Padvarių ir Pryšmančių gyvenamosiose vietovėse. Kitose gyvenamosiose vietovėse, siekiant vystyti buitinių nuotekų tvarkymo infrastruktūrą, reikalinga rengti žemesnio lygmens teritorijų planavimo dokumentus. Šiuo specialiojo plano koregavimu nėra numatomi nauji buitinių nuotekų valymo įrenginiai, taip pat nėra planuojami nauji išvalytų nuotekų išleistuvai į paviršinius vandens telkinius.

Tvarkant nuotekas, susidaro specifinės atliekos – nuotekų perteklinis dumblas ir nuotakyno valymo atliekos. Iš visų rajono savivaldybės valymo įrenginių perteklinis dumblas vežamas į Kretingos miesto nuotekų valyklą, kurioje dumblas sausinamas. Sausintas dumblas vežamas į dumblo saugojimo aikšteles. Sausintas nuotekų dumblas perduodamas naudoti žemės ūkio reikmėms.

Bendras buitinių nuotekų tinklų ilgis Kretingos rajono savivaldybės teritorijoje 2020 metais sudarė 177,5 km.

Bendrai Kretingos rajone 2020 m. pabaigoje prisijungusių prie buitinių nuotekų tvarkymo tinklų buvo 9984 vartotojų. Taikant koef. 2,4 gaunamas skaičiuotinas gyventojų rodiklis – 23 962 gyventojų. Įvertinant skaičiuotiną gyventojų rodiklį, Kretingos rajono savivaldybėje apytikriai prie buitinių nuotekų tvarkymo tinklų yra prisijungę apie 60% gyventojų, kai 2021-01-01 pagal gyventojų RC duomenis savivaldybėje iš viso – 40 096 gyventojų.

Bendrai Kretingos mieste 2020 m. prisijungusių prie buitinių nuotekų tvarkymo tinklų buvo 7360 vartotojai (skaičiuojama bendrai Kretingos miesto ir Kretingsodžio kaimo teritorijai). Taikant koef. 2,4 gaunamas skaičiuotinas gyventojų rodiklis – 17 664 gyventojų. Įvertinant skaičiuotiną gyventojų rodiklį, Kretingoje apytikriai prie buitinių nuotekų tvarkymo tinklų yra prisijungę apie 93 % gyventojų, kai gyventojų skaičius 2021-01-01 pagal Kretingos m. seniūnijos duomenis: 17744 (Kretingos miestas) + 1329 (Kretingsodžio k.) = 19073 gyventojai.

Pagal UAB „Kretingos vandenys“ duomenis, Vydmantuose prie buitinių nuotekų tvarkymo tinklų 2020 m. buvo prisijungę 569 vartotojai. Taikant koef. 2,4 gaunamas skaičiuotinas gyventojų rodiklis – 1366 gyventojų. Įvertinant skaičiuotiną gyventojų rodiklį, apytikriai Vydmantuose prie buitinių nuotekų tvarkymo tinklų yra prisijungę apie 82% gyventojų kai gyventojų skaičius 2021-01-01 pagal Vydmantų k. seniūnijos duomenis – 1658 gyventojų.

Salantų mieste 2020 m. prisijungusių prie buitinių nuotekų tvarkymo tinklų buvo 556 vartotojų. Taikant koef. 2,4 gaunamas skaičiuotinas gyventojų rodiklis – 1334 gyventojų. Įvertinant skaičiuotiną gyventojų rodiklį, apytikriai Salantuose prie buitinių nuotekų tvarkymo tinklų yra prisijungę apie 97% gyventojų kai gyventojų skaičius 2021-01-01 pagal Salantų m. seniūnijos duomenis – 1373 gyventojų.

Dalis gyventojų turi galimybę prisijungti prie centralizuotų buitinių nuotekų tvarkymo tinklų, tačiau dėl finansinių keblumų dar nėra prisijungę.

Gyventojų ūkių prijungimas prie centralizuotų miesto nuotekų tinklų sumažins grunto ir gruntinių vandenių galimą taršą.

Taip pat reikia atsižvelgti į esamų kvartalinių ir magistralinių tinklų susidėvėjimą. Reikalinga jų renovacija, nes tinklo atkarpose pasenę keramikiniai arba ketiniai vamzdžiai didina nuotekų tinklų užsikimšimų, infiltracijos bei avarijų skaičių.

Kretingos mieste paviršinių (lietaus) nuotekų tinklų yra paklota apie 20 km, apima didžiąją miesto teritorijos dalį, sumontuotos ir veikia nuotekų valyklos.

Salantuose ir Vydmantuose taip pat yra pakloti paviršinių (lietaus) nuotekų tinklai, tačiau jie neinventorizuoti.

2. AGLOMERACIJŲ NUSTATYMAS

2.1. AGLOMERACIJŲ TERITORIJŲ NUSTATYMO REIKALAVIMAI

Specialiojo plano sprendinių konkretizavimu yra nustatomos Kretingos rajono savivaldybės teritorijos aglomeracijos ne mažesnėse teritorijose, kurių gyventojų ekvivalento (toliau – GE) rodiklis daugiau nei 2000.

Kretingos rajono savivaldybėje aglomeracijų teritorijos nustatomos remiantis Geriamojo vandens tiekimo ir nuotekų tvarkymo infrastruktūros plėtros planų rengimo taisyklėmis (V.ž. 2007-01-19, Nr. 8-337. Nauja redakcija nuo 2014-11-08: Nr. D1-885, 2014-11-06, paskelbta TAR 2014-11-07), jų priedu Nr. 2 „Aglomeracijų ribų nustatymo metodika“. Aglomeracijų ribų nustatymo metodika paremta principais, nustatytais 1991 m. gegužės 21 d. Tarybos direktyvoje 91/271/EEB dėl miesto nuotekų valymo (OL 2004 m. specialusis leidimas, 15 skyrius, 2 tomas, p. 26) su paskutiniaisiais pakeitimais, padarytais 2008 m. spalio 22 d. Europos Parlamento ir Tarybos reglamentu (EB) Nr. 1137/2008 (OL 2008 L 311, p. 1) (toliau – Direktyva) ir detalizuotais Direktyvos aiškinamajame dokumente.

Pagal Aglomeracijų ribų nustatymo metodiką į aglomeracijas įtraukiamos teritorijos, kurių gyventojų ekvivalentas (GE) daugiau kaip 2000. Aglomeracijų ribos nustatomos vadovaujantis šiais metodikos nuostatais:

- į aglomeracijos ribas įtraukiamos teritorijos, kuriose jau išvystyta nuotekų surinkimo infrastruktūra, įskaitant teritorijas, kurių nuotekų surinkimo infrastruktūra prijungta prie aglomeracijos nuotekų surinkimo sistemos;
- nustatomos teritorijos, kuriose gyventojų tankis yra pakankamas. Pagal metodikos 2 priedo reikalavimus į aglomeraciją gali būti įtraukiamos:
 - teritorijos, kuriose gyventojų tankis yra didesnis kaip 25 gyv./ha;
 - teritorijos, kuriose gyventojų tankis yra mažesnis kaip 25 gyv./ha, bet didesnis kaip 15 gyv./ha, jei jos tenkina inžinerinės infrastruktūros kainos įrengimo kriterijų, tai yra – inžinerinės infrastruktūros įrengimo kaina neviršija 3000 eurų prijungiant vieną gyventoją prie inžinerinės infrastruktūros tinklų;
- į aglomeracijos teritoriją gali būti įtrauktos teritorijos, kuriose nuotekos tvarkomos individualiai, tačiau aglomeracijų ribose individualiai tvarkomų nuotekų taršos kiekis, išreikštas gyventojų ekvivalentu, negali būti didesnis kaip 2 % nuo visų aglomeracijoje susidarantių nuotekų taršos kiekio ir negali būti didesnis kaip 2 000 gyventojų ekvivalento;
- aglomeracijos riba nebūtinai turi sutapti su administracine miesto ar kaimo gyvenamosios vietovės riba

2.2. AGLOMERACIJŲ IŠSKYRIMAS KRETINGOS RAJONO SAVIVALDYBĖS TERITORIJOJE

Kretingos rajono savivaldybės teritorijoje aglomeracijų ribos išskiriamos remiantis Geriamojo vandens tiekimo ir nuotekų tvarkymo infrastruktūros plėtros planų rengimo taisyklėmis ir jų priedu Nr. 2. Pagal taisyklių reikalavimus nustatant aglomeracijos ribas savivaldybės teritorijos vertinamos dviem etapais: pirmajame etape atliekama bendroji analizė ir antrajame etape – detalioji analizė.

Bendroji analizė

Pirmajame etape nustatomos teritorijos, kurių apgyvendinimo tankumas yra didesnis kaip 25 gyv./ha ir kurios orientaciniai gali sudaryti aglomeracijų teritorijas siekiančias 2000 GE. Šiai analizei atlikti naudojamosi naujausių georeferencinių duomenų rinkinių duomenimis (GRPK 10, ortofotografiniai planai ORT10), surenkama papildoma teritorijų vystymo informacija (atliekamos

konsultacijos su savivaldybės administracijos specialistais), įvertinami seniūnijų pateikti paskutiniųjų 2021 m. sausio 1 d. gyventojų skaičiaus duomenys.

Nustatant aglomeracijų teritorijas kartu atliekama apibendrintos informacijos apie visas rajone esančias centralizuoto geriamojo vandens tiekimo ir/ar nuotekų tvarkymo sistemas analizė. Geriamojo vandens tiekimo ir/ar nuotekų tvarkymo infrastruktūros aptarnaujamų teritorijų analizė atliekama pagal atskiras gyvenvietes (žr. 2.1 lentelę).

Skaičiuotino gyventojų ekvivalento GE rodiklis priimamas pagal gyventojų skaičių.

2.1. lentelė. UAB „Kretingos vandenys“ eksploatuojamos vandentvarkos infrastruktūros panaudojimas 2021 m. sausio 1 d.

Seniūnija	Gyv. skaičius (statistiniai duomenys)	Abonentų skaičius	Vartotojų prisijungusių prie vandentiekio tinklų skaičius	Vartotojų prisijungusių prie nuotekynės tinklų skaičius	Pastabos
1.1. Kretingos miesto seniūnija - Kretinga	17744	7497	6881	7360	Kartu skaičiuojami ir Kretingsodžio kaimo vartotojai
2. Kretingos sen. (kaimiškosios vietovės)	5041	535	514	268	
2.1. Klibiai	263	26	26	0	
2.2. Rūdaičiai	514	163	155	90	
2.3. Padvariai	1549	74	73	65	
2.4. Tūbausiai	203	34	34	0	
2.5. Kurmaičiai	574	147	145	57	
2.6. Tarvydai	119	19	19	0	
2.7. Žibininkai	53	14	14	0	
2.8. Kveciai	288	0	0	0	
2.9. Daktarai	34	0	0	0	
2.10. Genčiai	54	0	0	0	
2.11. Voveraičiai	26	0	0	0	
2.12. Kretingsodis	1329				Kretingsodžio vartotojai įtraukti prie Kretingos miesto duomenų
2.12. Užpelkiai	35	0	0	0	
3. Vydmantų sen.	2409	657	561	625	
3.1 Vydmantai	1659	599	513	569	Esamas GE rodiklis – 2063 (UAB „Kretingos vandenys“ duomenys).
3.2. Paražės k.	297	0	0	0	
3.3. Pryšmančiai	294	58	48	56	
3.4. Kiauleikiai	136	0	0	0	
3.5. Liepynė	12	0	0	0	
3.6. Vilimiškės	11	0	0	0	
4. Žalgirio sen.	3405	674	660	386	
4.1. Raguviškiai	332	88	84	54	
4.2. Budriai	148	57	57	0	
4.3. Žutautai	118	36	36	0	
4.4. Jokūbavas	421	129	124	108	
4.5. Valėnai	137	36	36	0	

**KRETINGOS RAJONO SAVIVALDYBĖS VANDENS TIEKIMO IR NUOTEKŲ TVARKYMO INFRASTRUKTŪROS PLĖTROS
SPECIALIOJO PLANO KOREGAVIMAS. Esama būklė. Sprendiniai**

4.6. Toliai	44	11	11	0	
4.7. Dupulčiai	450	131	127	93	
4.8. Baubliai	419	141	140	131	
4.9. Rubuliai	676	30	30	0	
4.10. Kluonaliai	660	15	15	0	
5. Kūlupėnų sen.	1279	366	363	211	
5.1. Kūlupėnai	1107	336	333	211	
5.2. Nasrėnai	108	30	30	0	
5.3. Asteikiai	64	0	0	0	
6. Kartenos sen.	1425	382	351	183	
6.1. Kartena	827	234	203	183	
6.2. Gintarai	79	10	10	0	
6.3. Kalniškiai	132	44	44	0	
6.4. Dauginčiai	157	49	49	0	
6.5. Žadeikiai	87	6	6	0	
6.6. Lubiai	143	37	37	0	
7. Imbarės sen.	1442	378	378	32	
7.1. Erlėnai	256	81	81	0	
7.2. Laiviai	263	71	71	0	
7.3. Imbarė	55	0	0	0	
7.4. Juodupėnai	279	79	79	0	
7.5. Leliūnai	117	43	43	0	
7.6. Pesčiai	21	7	7	0	
7.7. Gargždelė	75	11	11	5	
7.8. Dvaralis	66	15	15	9	
7.9. Barzdžiai	90	17	17	0	
7.10. Žvainiai	161	43	43	15	
7.11. Kadagnas	27	7	7	3	
7.12. Klecininkai	32	4	4	0	
8. Darbėnų sen.	3081	992	963	419	
8.1. Darbėnai	1305	429	403	285	
8.2. Grūšlaukė	445	172	169	127	
8.3. Lazdininkai	284	66	66	0	
8.4. Vaineikiai	131	34	34	0	
8.5. Kašučiai	44	12	12	0	
8.6. Šukė	227	78	78	0	
8.7. Senoji Įpiltis	224	65	65	0	
8.8. Laukžemė	309	108	108	7	
8.9. Plokščiai	89	23	23	0	
8.10. Mančiai	23	5	5	0	
9. Salantai	1365	597	573	556	Esamas GE rodiklis sudaro 651 (UAB „Kretingos vandenys“ duomenys)

Pagal UAB “Kretingos vandenys” pateiktus duomenis Kretingos rajono savivaldybės teritorijoje gali būti išskirtos teritorijos, kuriose gyventojų ekvivalento rodiklis yra didesnis nei 2000. Tokios didesnės gyvenamosios teritorijos yra Kretinga.

Didesnį gyventojų ekvivalento rodiklį dar turi Salantai, Vydmantai. Siekiant įsitikinti, ar šios vietovės gali planuojamame laikotarpyje pasiekti GE rodikli 2000, atliekama šių gyvenamųjų vietovių detalesnė analizė.

Detalioji analizė

Detaliajai analizei yra vertinamas šalia urbanistinių centrų esančių užstatytų teritorijų apgyvendinimo tankumas, aplinkinių kompaktiškai užstatytų kaimų atstumas, prognozuojama urbanistinė plėtra ir gyventojų skaičiaus padidėjimas.

Apgyvendinimo tankumas nustatomas įvertinant būstų skaičių ir taikant Kretingos rajono savivaldybės vidutinio namų ūkio dydžio koeficientą 2,4.

Būstų skaičius nustatomas empiriniu būdu pagal topografinius duomenis, atliekant urbanistinę analizę, remiantis VĮ Registrų centro adresų duomenimis, taip pat seniūnijų pateikta informacija.

Remiantis atlikta analize nustatyta, kad šalia vertinamų urbanistinių centrų – Salantų, Vydmantų, esančių kaimų teritorijų dalys reikiamo minimalaus apgyvendinimo tankio nesudarys. Su urbanizuotomis teritorijomis besiribojančių kaimų teritorijų dalys šiuo metu yra apgyvendintos mažesniu nei 15 gyv./ha tankumu (tai yra viename hektare patenka mažiau nei 6-7 būstai). Šalia šių urbanistinių centrų esantys kiti kompaktiškesnę užstatymo struktūrą turintys kaimai taip pat yra nutolę daugiau nei 250 m. Todėl prie nagrinėjamų urbanistinių centrų aglomeracijų didžioji dalis aplinkinių užstatytų teritorijų negali būti prijungtos (šalia esančios teritorijos per mažo apgyvendinimo tankio, aplinkiniai kompaktiškai užstatyti kaimai per daug nutolę). Atsižvelgiant į tokią situaciją, Salantai, Vydmantai su šalia esančiais mažo apgyvendinimo kaimais reikiamo 2000 GE skaičiaus planuojamame 10 metų laikotarpyje negali sudaryti (atsižvelgiant į demografinės tendencijas, staigus gyventojų padidėjimas neprognozuojamas).

Kitų mažesnių urbanistinių centrų, kaip: Darbėnai, Grūšlaukė, Kūlupėnai, Kartena, Jokūbavas analizė dėl tikėtino dar mažesnio galimo GE rodiklio neatliekama.

Atsižvelgiant į atliktą gyventojų skaičiaus analizę, numatytus kompleksinių teritorijų planavimo dokumentų sprendinius (Kretingos rajono savivaldybės teritorijos ir jos dalies – Kretingos miesto bendrojo plano, parengto 2008 m. ir naujai rengiamo – 2020 m.), o taip pat įvertinant galimos urbanistinės plėtros tendencijas 10 metų laikotarpyje, specialiuoju planu aglomeracijos nustatomos Kretingos miestui. Tolimesnė detalioji šių gyvenamųjų vietovių aglomeracijų nustatymo analizė atliekama atskiruose skyriuose pateikiamuose žemiau.

2.3. KRETINGOS AGLOMERACIJOS NUSTATYMAS

Kretingos aglomeracijų teritorijos ribos nustatomos vadovaujantis Geriamojo vandens tiekimo ir nuotekų tvarkymo infrastruktūros plėtros planų rengimo taisyklėmis, patvirtintomis Lietuvos Respublikos aplinkos ministro 2006 m. gruodžio 29 d. įsakymu Nr. D1-636, nauja redakcija patvirtinta Lietuvos Respublikos aplinkos ministro 2014 m. lapkričio 6 d. įsakymu Nr. D1- 885. Remiantis šiomis taisyklėmis į Kretingos aglomeraciją įtraukiamos:

- teritorijos, kuriose jau išvystyta nuotekų surinkimo infrastruktūra, įskaitant teritorijas, kurių nuotekų surinkimo infrastruktūra prijungta prie aglomeracijos nuotekų surinkimo sistemos;
- teritorijos, kuriose gyventojų tankis yra didesnis kaip 25 gyv./ha;
- teritorijos, kuriose gyventojų tankis yra mažesnis kaip 25 gyv./ha, bet didesnis kaip 15 gyv./ha, jei jos tenkina inžinerinės infrastruktūros kainos įrengimo kriterijų, tai yra – inžinerinės infrastruktūros įrengimo kaina neviršija 3000 eurų prijungiant vieną gyventoją prie inžinerinės infrastruktūros tinklų;
- teritorijos, kuriose nuotekos tvarkomos individualiai, tačiau aglomeracijų ribose individualiai tvarkomų nuotekų taršos kiekis, išreikštas gyventojų ekvivalentu, nesudarys daugiau kaip 2 % nuo visų aglomeracijoje susidarantių nuotekų taršos kiekio ir nebus didesnis kaip 2 000 gyventojų ekvivalento;
- į aglomeracijas įtraukiamos Kretingos rajono savivaldybės teritorijos ir jos dalies – Kretingos miesto bendrajame plane numatytos prioritinės ir neprioritinės plėtros urbanizuojamos teritorijos, kurias numatoma vystyti 10 metų laikotarpyje.

Pagal Kretingos rajono savivaldybės vandens tiekimo ir nuotekų tvarkymo specialiojo plano sprendinius Kretingos miestas yra įtrauktas į viešojo vandens tiekimo teritorijas. Prie Kretingos miesto viešojo vandens tiekimo sistemos taip pat yra prijungtas Kretingsodis, Padvariai.

Pagal UAB „Kretingos vandenys“ pateiktus duomenis (2020 m.) beveik visoje Kretingos miesto teritorijoje yra išvystyta centralizuota nuotekų surinkimo sistema. Prie šios sistemos taip pat yra prijungtos Kretingsodžio, Padvarių ir Kurmaičių buitinių nuotekų surinkimo sistemos. Inžinerinės infrastruktūros aptarnaujamose teritorijose vidutinis gyventojų tankis yra apie 15 gyv./ha.

Esama gyventojų dalis, kuri yra prisijungusi prie buitinių nuotekų tvarkymo tinklų, sudaro apie 93 % (kai bendras gyventojų skaičius: 17744 (Kretingos miestas) + 1329 (Kretingsodžio k.) = 19073 gyventojai, prisijungusių vartotojų skaičius – 7360, t.y. 17664 gyventojų). Skaičiuojant esamus būstus ir prisijungusius būstus, prisijungusių būstų dalis sudaro apie 92% (žr. 4 skyrių, 4.1 lentelę). Be šios gyventojų dalies UAB „Kretingos vandenys“ taip pat aptarnauja 283 įmones. Pagal prisijungusių gyventojų skaičių Kretingos buitinių nuotekų tvarkymo sistemos aptarnaujamoje teritorijoje esamas GE rodiklis – 17664.

Remiantis Geriamojo vandens tiekimo ir nuotekų tvarkymo infrastruktūros plėtros planų rengimo taisyklių nuostatomis, siūloma į aglomeracijos ribas įtraukti teritorijas, kuriose yra išvystyta nuotekų surinkimo infrastruktūra, įskaitant teritorijas, kurių nuotekų surinkimo infrastruktūra prijungta prie Kretingos miesto nuotekų surinkimo sistemos.

Vertinant galimų naujų teritorijų prijungimą prie Kretingos aglomeracijos, atliekama priemiestinių gyvenamųjų vietovių apgyvendinimo tankio ir numatytos urbanistinės plėtros analizė. Tuo tikslu įvertinami: esamas gyventojų tankumas ir rengiamo Kretingos rajono savivaldybės teritorijos ir jos dalies – Kretingos miesto bendrojo plano keitimo sprendiniai.

Atlikus priemiestinių teritorijų gyventojų tankio analizę, nustatyta, kad šalia esančių dalinai urbanizuotų ar vystymui paruoštų teritorijų gyventojų tankis nesiekia 15 gyv./ha, (žr. 3 pav. - teritorija Nr. 1 (Vėjo g., Kretingsodžio k.) ~3 gyv./ha, teritorija Nr. 2 (Sodininkų g., Kretingsodžio k.) ~3

gyv./ha, teritorija Nr. 3 (Penkininkų g., Kretinga) ~3 gyv./ha, teritorija Nr. 4 (Kluonalių g., Kretinga, Kluonalių k.) ~0 gyv./ha (neužstatyta), teritorija Nr. 5 (Mokyklos g., Kluonalių k.) ~5 gyv./ha, teritorija Nr. 6 (Viržių g., Kluonalių k.) ~5 gyv./ha, teritorija Nr. 7 (Giminių g., Kluonalių k.) ~5 gyv./ha). Taip pat atsižvelgiant į šių priemiestinių plėtros zonų išsiskaidymą atskiruose plotuose, įvertinama, kad šiose teritorijose planuojamu laikotarpiu mažai tikėtina, kad gyventojų tankis viršis 15 gyv./ha – remiantis Kretingos savivaldybės administracijos duomenimis, čia neprognazuojama didesnio statybų skaičiaus. Todėl šios fragmentiškai vystomos teritorijos į aglomeracijos ribas nėra įtraukiamos.

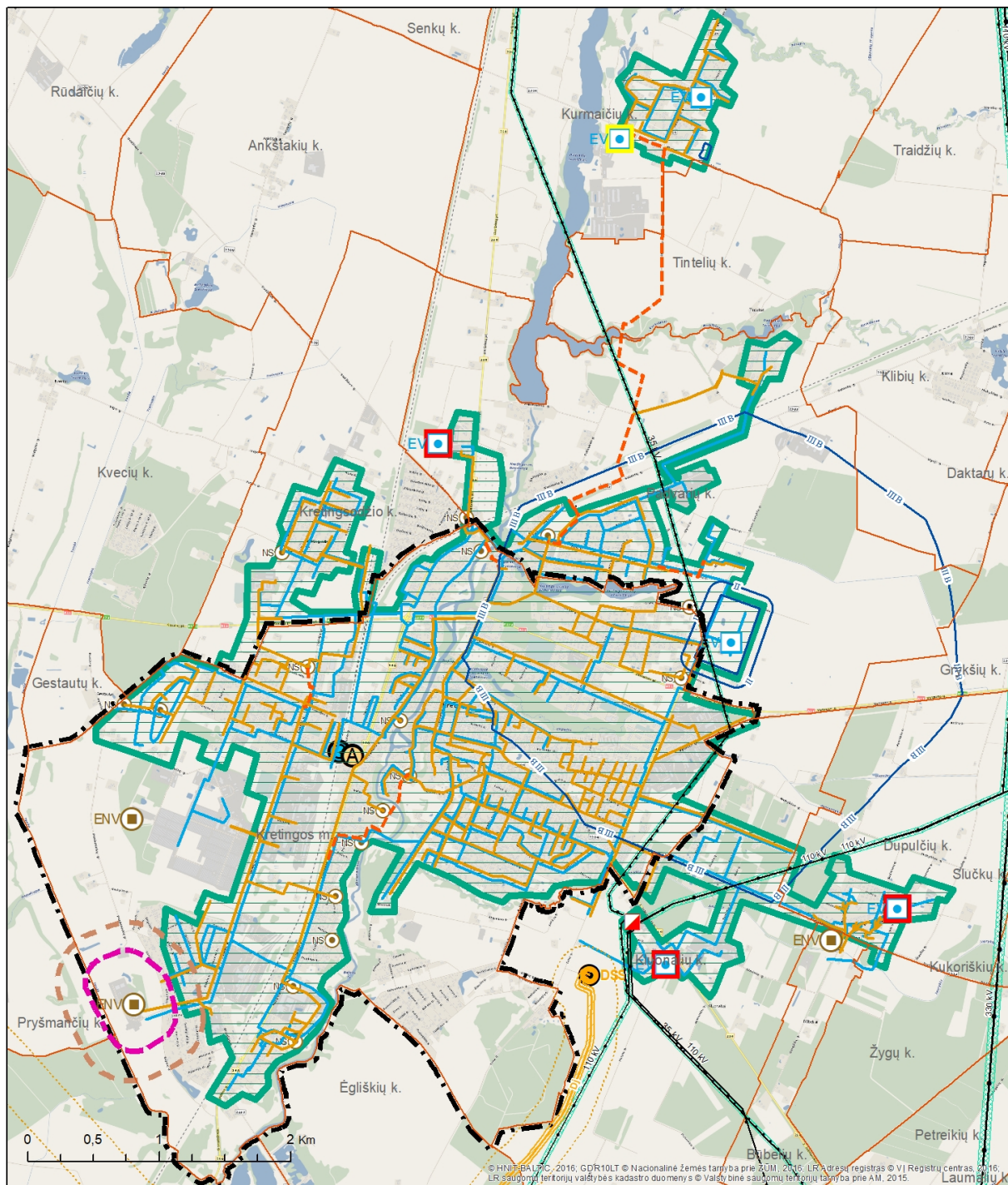
Zonos, kuriose gyventojų skaičius planuojamas 15 gyventojų/ha (nustatoma pagal įgyvendinamus teritorijų planavimo dokumentų sprendinius, esamas statybų tendencijas), yra išskiriamos Kretingos mieste, Dupulčiuose, Kluonaliuose, Padvariuose (žr. 3 pav.). Kretingos mieste tai teritorija Tiekėjų ir Pasieniečių gatvių aplinkoje (teritorija Nr. A1), kurios dalis patenka į gyvenamąją ir dalis į pramonės zoną. Kita teritorija Kretingos mieste tai teritorija šalia Vytauto g. (teritorija Nr. A2). Kluonaliuose ir Dupulčiuose išskiriama bendra teritorija Taikos gatvės aplinkoje (teritorija Nr. A3). Atskiras dalis prijungiamų teritorijų sudaro Kluonalių kaimo ribose esančios teritorijos Nr. A2 ir A4. Dar viena numatoma prijungti teritorija yra Tiekėjų g. (teritorija Nr. 5) Šias teritorijas siūloma prijungti prie aglomeracijos. Šiose zonose skaičiuojama, kad vienam vartotojui naujų tenkančių tinklų ilgis būtų ne didesnis nei 14 m ir jų įrengimo kaina neviršys 3000 eurų prijungiant vieną gyventoją. Atliekant kainos skaičiavimą priimama, kad buitinių nuotekų surinkimo ir geriamojo vandens tiekimo tinklų iš PVC vamzdžių 1 km kaina – 220000 Eur (darbų sudėtis: smėlio pagrindo įrengimas, vamzdžių montavimas, šulinių ir liukų montavimas ir rodyklių pastatymas pagal Sustambintus statybos darbų kainų apskaičiavimus).

3.1 lentelė. Aglomeracijų teritorijų aprūpinimo buitinių nuotekų surinkimo tinklais ekonominis vertinimas

Teritorijos Nr.	Prognozuojamas gyventojų prijungimas (iki 2031 m.), vnt.	Planuojamas nutiesti nuotekų tinklų ilgis, m	Vieno gyventojų prijungimo prie nuotekų tinklų kaina, Eur	Prognozuojamas gyventojų tankis	Aglomeracijoje esamų teritorijų vystymo prioritetas
Teritorija Nr. A1	200	1,5	1650,00	20	I
Teritorija Nr. A2	100	1	2200,00	15	II
Teritorija Nr. A3	200	2,7	2970,00	15	II
Teritorija Nr. A4	50	0,5	2200,00	15	II
Teritorija Nr. A5	300	3,6	2640,00	20	I
Kitos įsiterpusios teritorijų dalys*	200	1,5	1650,00	15	I

* Kretingoje – Rūdaičių g. aplinkoje, Jucio g. aplinkoje, Briedžio g. aplinkoje; Padvariuose – Grafų Tiškevičių g. ir Alksnių g. aplinkoje.

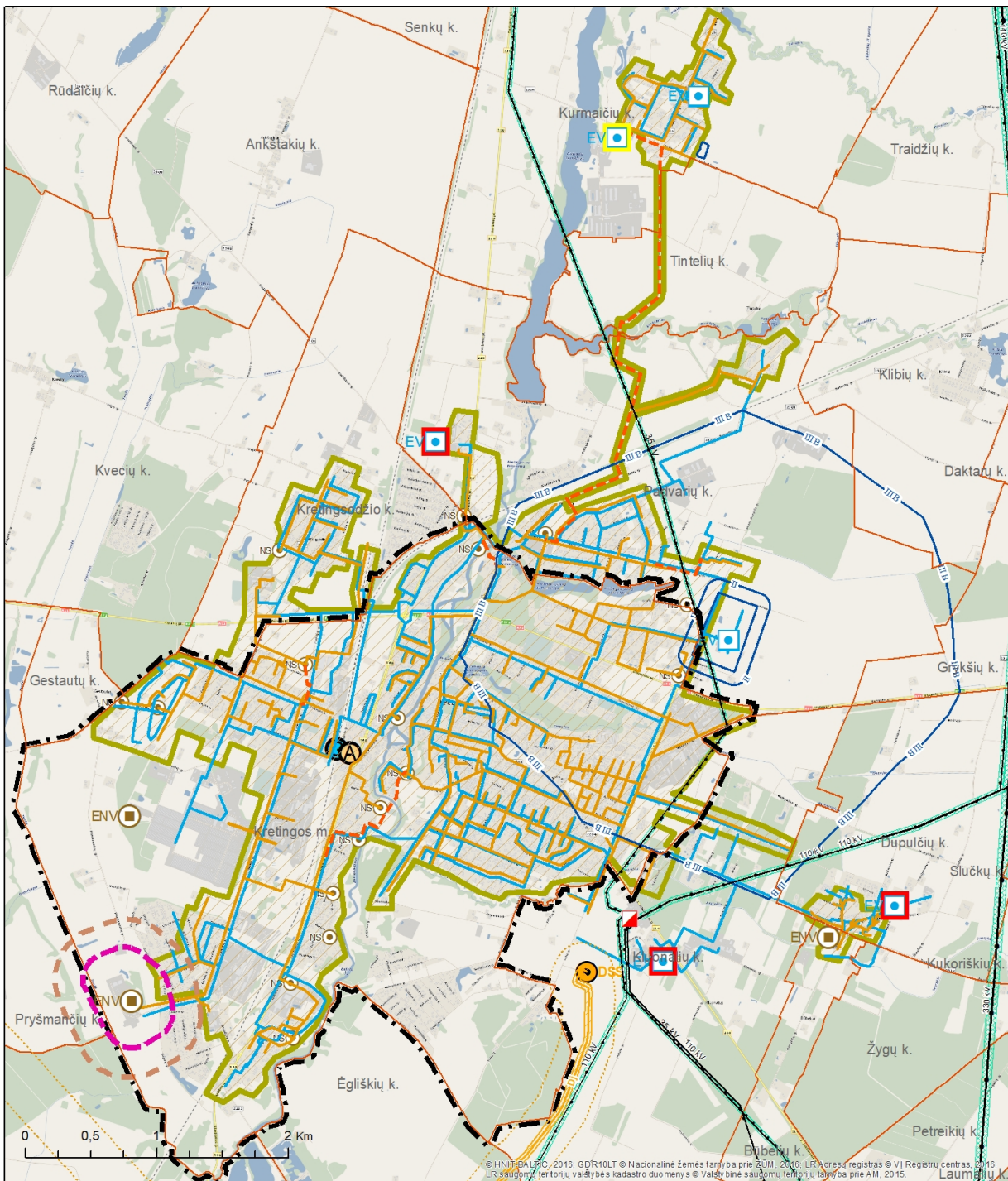
Atsižvelgiant į atliktą analizę bei vadovaujantis aglomeracijos ribų nustatymo kriterijais, nustatoma Kretingos miesto ir aplinkinių gyvenviečių – Padvarių, Kretingsodžio, Kurmaičių bendra aglomeracija. Į aglomeracijos ribas taip pat įtraukiama dalis Dupulčių ir Kluonalių kaimų teritorijų, kurios yra vienos iš intensyviau vystomų priemiestinių teritorijų.



Sutartiniai žymėjimai

- Miesto riba
- Gyvenamųjų vietovių ribos
- Viešo vandentiekio tinklais apsupintos teritorijos
- Vandenvietės eksploatuojamos UAB "Kretingos vandens"
- Vandenvietės, kurių grėžinius planuojama užtamponuoti
- Kitų įmonių eksploatuojamos vandenvietės
- Esamos nuotekų valyklos
- Esamos pagrindinės vandentiekio tinklų trasos
- Esamos pagrindinės buitinių nuotekų savitakinių tinklų trasos
- Esamos pagrindinės buitinių nuotekų stėginių linijų trasos
- Nuotekų valymo įrenginių sanitarinė apsaugos zona (SAZ) 200 m
- Buitinių nuotekų valyklos perspektyvinio laikotarpio sanitarinės apsaugos zona (SAZ) 400 m
- Požeminio vandens vandenvietės ir jų apsaugos zonos**
- 1-oji apsaugos juosta
- 2-oji apsaugos juosta
- 3B-oji apsaugos juosta
- Kiti objektai**
- 330 kV elektros tiekimo orinė linija
- 110 kV elektros tiekimo orinė linija
- 35 kV elektros tiekimo orinė linija
- Elektros linijų apsaugos zonos
- 110 kV transformatorių pastotė
- Magistralinis dujotiekis
- Magistralinio dujotiekio apsaugos zona (po 25m į abi puses nuo vamzdžio ašies), bei žemės juosta, kurios ribos yra 25m atstumu aplink teritorijų, kuriose yra magistralinio dujotiekio reniniai ar statiniai, aptvėrima
- Magistralinio dujotiekio pirmos vietovės klases teritorija (po 200m į abi puses nuo vamzdžio ašies)
- Dujų skirstymo stotis

1 pav. Kretingos rajono savivaldybės viešojo vandens tiekėjo aptarnaujamos teritorijos Kretingos mieste ir jo priegose

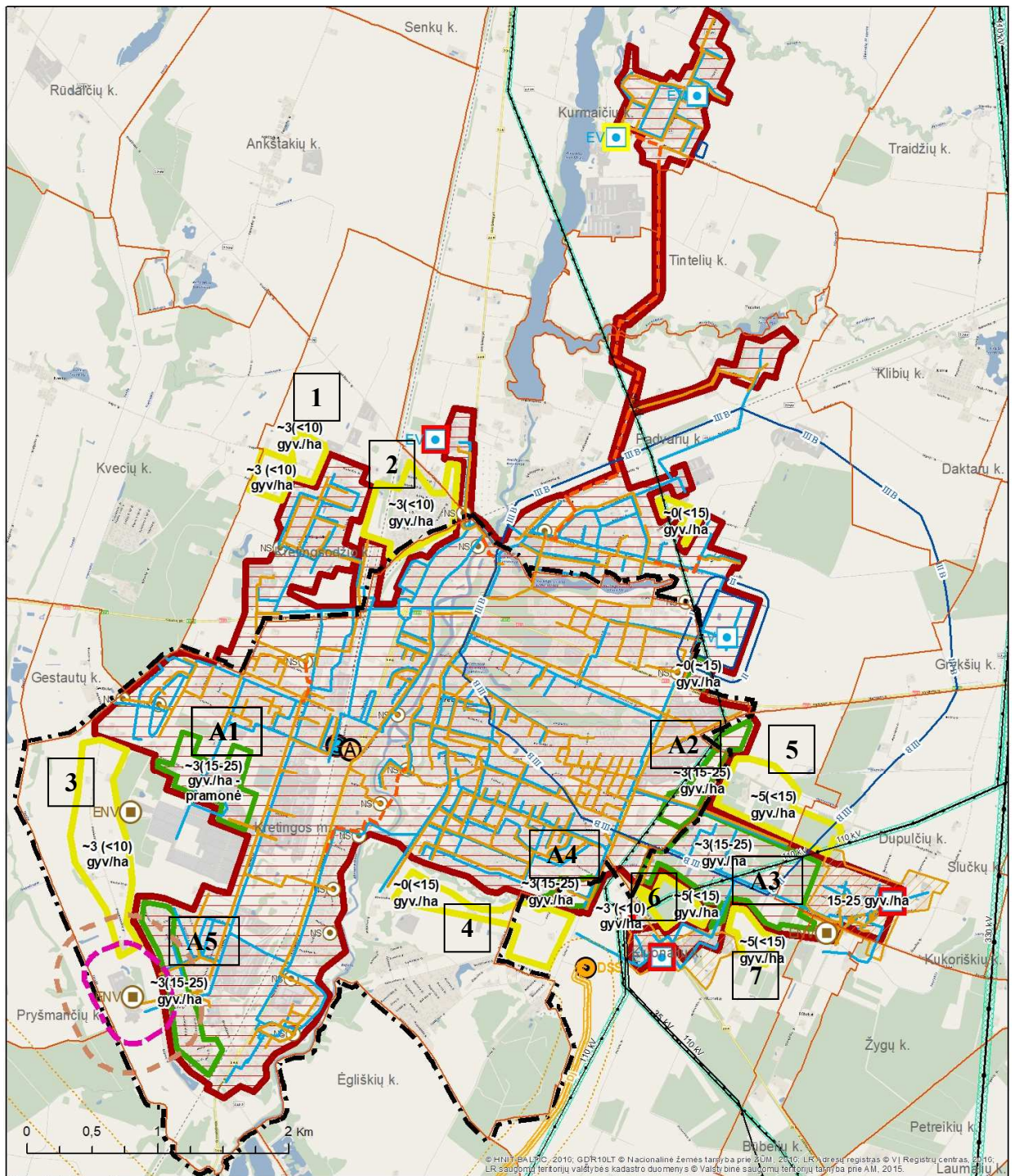


Sutartiniai žymėjimai

- Miesto riba
- Gyvenamųjų vietovių ribos
- Centralizuoto buitinių nuotekų tvarkymo teritorijos
- Vandenvietės eksploatuojamos UAB "Kretingos vandens"
- Vandenvietės, kurių grėžinius planuojama užtampuoti
- Kitų įmonių eksploatuojamos vandenvietės
- Esamos nuotekų valyklos
- Esamos pagrindinės vandentiekio tinklų trasos
- Esamos pagrindinės buitinių nuotekų savitankinių tinklų trasos
- Esamos pagrindinės buitinių nuotekų slėginių linijų trasos
- Nuotekų valymo įrenginių sanitarinė apsaugos zona (SAZ) 200 m
- Buitinių nuotekų valyklos perspektyvinio laikotarpio sanitarinės apsaugos zona (SAZ) 400 m
- Požeminio vandens vandenvietės ir jų apsaugos zonos**
- 1-oji apsaugos juosta
- 2-oji apsaugos juosta
- 3B-oji apsaugos juosta
- Kiti objektai**
- 330 kV elektros tiekimo orinė linija
- 110 kV elektros tiekimo orinė linija
- 35 kV elektros tiekimo orinė linija
- Elektros linijų apsaugos zonos
- 110 kV transformatorių pastotė
- Magistralinis dujotiekis
- Magistralinio dujotiekio apsaugos zona (po 25m į abi puses nuo vamzdžio ašies), bei žemės juosta, kurios ribos yra 25m atstumu aplink teritoriją, kurioje yra magistralinio dujotiekio renginiai ar statiniai, aptvėrimą
- Magistralinio dujotiekio pirmos vietovės klasės teritorija (po 200m į abi puses nuo vamzdžio ašies)
- Dujų skirstymo stotis

2 pav. Centralizuota buitinių nuotekų surinkimo sistema aptarnaujamos teritorijos Kretingos mieste ir jo priegose

KRETINGOS RAJONO SAVIVALDYBĖS VANDENS TIEKIMO IR NUOTEKŲ TVARKYMO INFRASTRUKTŪROS PLĖTROS SPECIALIOJO PLANO KOREGAVIMAS. *Esama būklė. Sprendiniai*



Sutartiniai žymėjimai

- | | | |
|---|--|---|
| <ul style="list-style-type: none"> Miesto riba Gyvenamųjų vietovių ribos Nagrinėjamos esamos gretimos urbanizuotos teritorijos Vystomos plėtros teritorijos, kuriose gyventojų tankumas planuojamame laikotarpyje tikėtinas 15-25 gyv./ha, a(b) gyv./ha - esamas gyv. sk. (tikėtinas gyv. sk.) Vystomos plėtros teritorijos, kuriose gyventojų tankumas planuojamame laikotarpyje tikėtinas mažiau nei 15 gyv./ha, a(b) gyv./ha - esamas gyv. sk. (tikėtinas gyv. sk.) Nustatoma aglomeracijos riba Vandenvietės eksploatuojamos UAB "Kretingos vandens" Vandenvietės, kurių grežinius planuojama užtatponuoti Kitų įmonių eksploatuojamos vandenvietės | <ul style="list-style-type: none"> Esamos nuotekų valyklos Esamos pagrindines vandentiekio tinklų trasos Esamos pagrindines buitinių nuotekų savitakinių tinklų trasos Esamos pagrindines buitinių nuotekų steginių linijų trasos Nuotekų valymo įrenginių sanitarinė apsaugos zona (SAZ) 200 m Buitinių nuotekų valyklos perspektyvinio laikotarpio sanitarinės apsaugos zona (SAZ) 400 m <p>Požeminio vandens vandenvietės ir jų apsaugos zonos</p> <ul style="list-style-type: none"> 1-oji apsaugos juosta 2-oji apsaugos juosta 3B-oji apsaugos juosta | <p>Kiti objektai</p> <ul style="list-style-type: none"> 330 kV elektros tiekimo orinė linija 110 kV elektros tiekimo orinė linija 35 kV elektros tiekimo orinė linija Elektros linijų apsaugos zonos 110 kV transformatorių pastotė Magistralinis dujotiekis Magistralinio dujotiekio apsaugos zona (po 25m į abi puses nuo vamzdžio ašies), bei žemės juosta, kurios ribos yra 25m atstumu aplink teritoriją, kuriose yra magistralinio dujotiekio ringiniai ar statiniai, aptvėrimai Magistralinio dujotiekio pirmos vietovės klasės teritorija (po 200m į abi puses nuo vamzdžio ašies) Dujų skirstymo stotis |
|---|--|---|

3 pav. Kretingos aglomeracijos ribų nustatymo analizė

2.4. EKONOMINIS AGLOMERACIJOS TERITORIJOS VERTINIMAS

Nustatytos Kretingos aglomeracijos teritorijos ekonominis vertinimas atliekamas buitinės nuotakynės infrastruktūros išvystymui. Buitinės nuotakynės infrastruktūros išvystymo ekonominis vertinimas atliekamas atsižvelgiant į namų ūkius besinaudojančius centralizuota buitinių nuotekų tvarkymo surinkimo sistema, nustatant būstus, kurie turi galimybę prisijungti prie tinklų, bet dar neprisijungę, numatant reikalingų naujų buitinių nuotekų surinkimo tinklų ilgį, apskaičiuojant reikalingas lėšas. Ekonominio vertinimo analizės duomenys pateikiami 2.4.1 lentelėje.

Atliekant ekonominį vertinimą, numatomas buitinės nuotakynės vystymas skirtingais etapais. Pirmasis etapas numatomas iki 2023 m., antrasis etapas nuo 2023 m. iki 2031 m. Darbai, kurie numatyti iki 2023 m., siekiant užtikrinti 98 % gyventojų aprūpinimą inžinerine infrastruktūra, priskiriami I prioritetui, o darbai, numatyti iki 2031 m. – priskiriami II prioritetui.

Teritorijos, kuriose numatoma plėsti vandentvarkos infrastruktūrą, išskiriamos pagal pirmą ir antrą prioritetą. Pirmam prioritetui priskiriamos tos teritorijos, kurios išsidėsto arčiau esamų kompaktiškai užstatytų teritorijų, yra tankiau apgyvendintos.

Analizuojant esamų prisijungusių prie buitinės nuotakynės vartotojų skaičių, nustatyta, kad išskiriamose Kretingos aglomeracijoje šiuo metu yra prisijungę apie 92 %.

Dalis būstų turi galimybę prisijungti, bet dar yra neprisijungę prie tinklų. Dalį būstų numatoma prijungti naujai įrengiant buitinės nuotakynės tinklus. Kretingos aglomeracijoje planuojama įrengti apie 11,3 km.

Skaiciuojant buitinės nuotakynės tinklų įrengimo kainą, priimama, kad 1 km buitinės nuotakynės tinklų įrengimo darbų kaina yra 220 000 Eur. Pagal šią kainą Kretingos aglomeracijoje buitinių nuotekų surinkimo tinklų plėtrai būtų reikalinga apie 2 486 000 Eur.

Numatant lėšų poreikį vandentvarkos infrastruktūros vystymui, taip pat įvertinama buitinių nuotekų surinkimo ir geriamojo vandens tiekimo tinklų renovacija. 10 metų laikotarpyje numatoma renovuoti apie 20 km tinklų. Tam bus reikalinga apie 4 400 000 Eur.

Kretingos aglomeracijos plotas apie 1500 ha (pastaba: plotas apskaičiuotas įvertinant visas teritorijas patenkančias į nustatomas aglomeracijos ribas - vandens telkinius, želdinius, infrastruktūros erdves ir kitus laisvus plotus, kurie skaičiuojant apgyvendinimo tankį atskirose kompaktiškai užstatytose teritorijos dalyse nėra vertinami).

Įgyvendinus specialiojo plano sprendinius, Kretingos rajono savivaldybės teritorijoje numatomose aglomeracijose individualiai tvarkomų nuotekų taršos kiekis nebus didesnis kaip 2 % nuo visų aglomeracijose susidarančių nuotekų taršos kiekio (apie 154 būstai).

Prognozuojama, kad Kretingos aglomeracijos GE sudarys apie 19480 (prie esamo GE 17664 pridedamas prognozinis naujų prijungiamų gyventojų skaičius – 1816 (*šis skaičius nustatomas sudedant būstus prijungiamus iki 2023 m. ir iki 2031 m. 485+269= 757 būstai, ir padauginant iš vidutinio namų ūkio 2,4 koeficiento, (žr. 4.1 lentelę)*). Iki 2031 m. planuojama prijungti naujus būstus naujos plėtros teritorijose.

Reikalingos inžinerinės infrastruktūros vystymui aglomeracijų teritorijų ribose numatoma naudoti savivaldybės biudžeto lėšas. Pagal išskiriamus prioritetus paskirstytas lėšų poreikis (žr. 4.2 lentelėje).

4.1 lentelė. Aglomeracijų teritorijų vartotojų aprūpinimo buitinių nuotekų surinkimo tinklais prognozė

Agglomeracijų teritorijų dalys	Bendras būstų skaičius, 2021 m., vnt.	Būstų prijungta prie V, vnt.	Būstų prijungta prie N		Būstai turintys galimybę prisijungti prie N, bet neprijungę, vnt.	Planuojama prijungti prie N esamų būstų iki 2023 m., vnt.	Prognozinis prijungtų būstų prie N rodiklis iki 2023 m.		Numatomas individualus nuotekų tvarkymas 2023 m., vnt.	Planuojama prijungti prie N naujų būstų iki 2031 m.*, vnt.	Reikalingas nutiesti buitinių nuotekų tinklų ilgis, km
			vnt.	%			vnt.	%			
<i>1</i>	<i>2</i>	<i>3</i>	<i>4</i>	<i>5</i>	<i>6</i>	<i>7</i>	<i>8</i>	<i>9</i>	<i>10</i>	<i>11</i>	<i>12</i>
KRETINGOS AGLOMERACIJA											
Kretingos miestas ir Kretingsodžio k. dalis prie Palangos g., Šiaulių pl., Sodžiaus g., Mokyklos g., Rožių g., Pirties g., Rūdaičių g., Beržų g., Liepų g., Saulėtekio g.;	7664	6881	7360	96,03%	254	160	7520	98,12%	144	125	7,6
Kluonalių k. dalis – Beržų al., Taikos g., Giminių g., Užuvėjos g., Metalo g., Kaimynų g., Rudens g., Vyturio aklg., Viržių g., Svajonių g., Tujų g., Pienių g., Aido g., Obelų g., Šilo g., Rūko g., Mindaugo g.;	96	15	42	43,75%	54	53	95	98,96%	1	75	1,7
Dupulčių k. dalis – Kretingos g., Beržų al., Giraitės g., Daržų aklg., Meilės g., Bendrabučio g., Trumpoji g., Liepų g., Pirties g., Laukų g., Sodininkų g.;	131	127	93	70,99%	38	36	129	98,47%	2	33	1
Padvarių k. dalis – visos kaimo gatvės, išskyrus Kamanių g., Palaukės g., Šaltupio g.	214	73	65	30,37%	55	145	210	98,13%	4	33	1
Kurmaičių k. dalis – visos gyvenvietės gatvės iki namo Akmenos g. 41	151	145	57	37,75%	87	91	148	98,01%	3	2	0
Iš viso Kretingos aglomeracijoje:	8256	7241	7617	92,26%	488	485	8102	98,13%	154	269	11,3

¹ duomenys apytikriai, šaltinis: seniūnijų informacija; UAB „Kretingos vandenys“; georeferencinių duomenų rinkinys GRPK 10, 2020 m.; ortofotografiniai planai ORT10, 2018 m.

*_

4.2 lentelė. Lėšų poreikis vandentvarkos infrastruktūrai pagal atskirus prioritetus

Aglomeracija	Tinklų ilgis ir sąnaudos pagal atskirus prioritetus				Iš viso, EUR
	I prioritetas		II prioritetas		
	km	EUR	km	EUR	
Naujų tinklų tiesimas	3	660 000	8,3	1 826 000	2 486 000
Esamų tinklų renovacija	3	660 000	17	3 740 000	4 400 000

2.4.1. BENDRIEJI AGLOMERACIJŲ TERITORIJŲ TVARKYMO REIKALAVIMAI

Igyvendinant Kretingos rajono savivaldybės vandens tiekimo ir nuotekų tvarkymo infrastruktūros plėtros specialiojo plano koregavimo sprendinius turi būti siekiama:

- vystyti aglomeracijos teritorijoje centralizuotą buitinių nuotekų tvarkymo sistemą. Užtikrinti, kad nustatytoje aglomeracijoje individualiai tvarkomų nuotekų taršos kiekis nebūtų didesnis kaip 2 proc. nuo visų aglomeracijoje susidarančių nuotekų taršos kiekio;
- užtikrinti, kad aglomeracijų teritorijose esantys gyventojai gautų saugų geriamąjį vandenį ir ne mažiau nei 98 % gyventojų būtų prijungti prie centralizuotos nuotekų tvarkymo sistemos;
- užtikrinti, kad esamomis nuotekų surinkimo sistemomis surenkamos nuotekos būtų tvarkomos pagal teisės aktų nustatytus reikalavimus.

Išimtiniais atvejais, kai centralizuotosios nuotekų surinkimo sistemos įrengimas arba išplėtimas tiek, kad būtų sudarytos sąlygos surinkti visų aglomeracijos teritorijoje esančių objektų nuotekas nėra pateisinamas ekonominiu požiūriu ir nuotekų surinkimo sistemos įrengimo poveikis taršos mažinimo ir prevencijos prasme nereikšmingas, aglomeracijos teritorijoje gali būti taikomos atskirosios arba grupinės buitinių nuotekų tvarkymo sistemos (nuotekos kaupiamos ir periodiškai vežamos į aglomeracijos valymo įrenginius);

Patvirtinus specialiojo plano koregavimo sprendinius, planavimo organizatorius arba jo įgaliotas asmuo, atlikdamas sprendinių įgyvendinimo stebėseną, kaupia ir analizuoja informaciją apie gyvenamųjų vietovių, kuriose įrengta geriamojo vandens tiekimo ir nuotekų tvarkymo infrastruktūra, prisijungusių gyventojų ir gyventojų, kuriems sudaryta galimybė prisijungti prie naujai įrengtų geriamojo vandens tiekimo ir (ar) nuotekų tvarkymo infrastruktūros skaičių, investicijų poreikį, teritorijos raidos tendencijas ir jų įtaką plano sprendinių įgyvendinimui.

Keičiantis urbanistinės plėtros tendencijoms, ateityje laikas nuo laiko tikslinga peržiūrėti aglomeracijų ribas. Siekiant tinkamo aglomeracijos ribų nustatymo, siūloma stebėti gyventojų skaičiaus pokyčius, vertinti migracijos ir urbanizacijos tendencijas. Esant poreikiui siūloma specialiuosius planus atnaujinti kas 4 metai. Perspektyvoje siūloma naujai įvertinti Salantų ir Vydmantų aglomeracijų nustatymo galimybes.

Svarbu atkreipti dėmesį, kad už ES lėšas nutiesus tinklus, bet prie jų neprijungus gyventojų, gresia finansinės sankcijos iš ES dėl Miestų nuotekų valymo direktyvos neįgyvendinimo. Todėl būtina kritiškai vertinti naujų teritorijų aprūpinimo centralizuotomis vandentvarkos sistemomis poreikį.

Šiuo specialiojo plano koregavimu nėra numatomi nauji buitinių nuotekų valymo įrenginiai, taip pat nėra planuojami nauji išvalytų nuotekų išleistuvai į paviršinius vandens telkinius. Plano sprendiniais nebus pažeistas Lietuvos Respublikos vandens įstatymo 18 str. 4 dalis, pagal kurią draudžiama nuotekas išleisti tiesiai į ežerus ir į juos įtekančias upes mažesniu kaip 500 m atstumu iki ežero.

2.5. SPECIALIOSIOS ŽEMĖS NAUDOJIMO SĄLYGOS, KITI REIKALAVIMAI

Specialiojo plano koregavimo sprendiniuose yra įvertinamos sugriežtinto naudojimo zonos, kuriose galioja Specialiųjų žemės naudojimo sąlygų įstatymo reikalavimai (TAR, 2019-06-19, Nr. 9862) bei kitų teisės aktų reikalavimai. Rengiant žemesnio lygmens teritorijų planavimo dokumentus turi būti įvertinamos šios sugriežtinto naudojimo zonos:

- kelių apsaugos zonos (nuo kelio briaunos): magistraliniams keliams – 70 m, krašto keliams – 50 m, rajoniniams keliams – 20 m, vietiniams keliams (neurbanizuojamose teritorijose) – 10 m;
- geležinkelio kelių ir jų įrenginių apsaugos zonos;
- aerodromų apsaugos zonos (Palangos oro uosto, Kartenos aerodromo apsaugos zonos). Kretingos miesto teritorija patenka į tarptautinio Palangos oro uosto E apsaugos zoną (aerodromo apsaugos zonos nustatytos pagal LR SŽNSĮ, 21 str.);
- buitinių nuotekų valyklų sanitarinės apsaugos zonos;
- požeminio vandens vandenviečių apsaugos zonos;
- elektros linijų, ryšių ir kitų tinklų bei inžinerinių įrenginių apsaugos zonos;
- magistralinio dujotiekio pirmos vietovės klasės teritorijos, magistralinio dujotiekio ir jo įrenginių apsaugos zonos;
- magistralinio naftotiekio ir jo įrenginių apsaugos zonos;
- pastatų, kuriuose laikomi ūkiniai gyvūnai su esančiais prie jų mėšlo ir srutų kaupimo įrenginiais arba be jų, sanitarinės apsaugos zonos;
- nekilnojamųjų kultūros vertybių teritorijos ir apsaugos zonos;
- naudingųjų iškasenų telkinių teritorijos;
- gamtinio karkaso teritorijos;
- paviršinio vandens telkinių apsaugos zonos;
- paviršinio vandens telkinių pakrančių apsaugos juostos (pastaba: urbanizuotose teritorijose apsaugos juostos konkretizuojamos rengiant žemesnio lygmens teritorijų planavimo dokumentus);
- sniego tirpimo ir liūčių sukeltų potvynių užliejamos teritorijos (Specialiųjų žemės naudojimo įstatymo (TAR, 2019-06-19, Nr. 862) VI skyriaus „Ekologinės apsaugos zonos, gamtos išteklių“ X skirsnio „Potvynių teritorijos ir jose taikomos specialiosios žemės naudojimo sąlygos“ reikalavimai);
- pajūrio-pamario apsaugos zona;
- vėjo jėginių apsaugos zonos ir kt.

Nustačius naujas teritorijų sugriežtinto režimo zonas, turi būti vadovaujama toms zonoms taikomais reikalavimais. Rengiant naujus teritorijų planavimo dokumentus būtina įvertinti naujausius sugriežtinto teritorijų naudojimo zonų duomenis (kultūros vertybių registro, saugomų teritorijų kadastro, naudingųjų iškasenų telkinių ir kt.)

Vandentvarkos infrastruktūros specialiosios žemės naudojimo sąlygos

Vykdam užtikrinant veiklą turi būti laikomasi LR Specialiųjų žemės naudojimo sąlygų įstatymo 41, 42 str. nustatytų vandens tiekimo ir nuotekų, paviršinių nuotekų tvarkymo infrastruktūros apsaugos zonų, kurias sudaro:

- vandens tiekimo ir nuotekų, paviršinių nuotekų tvarkymo vamzdynų, įrengiamų iki 2,5 metro gylyje, apsaugos zona – išilgai vamzdyno trasos esanti žemės juosta, kurios ribos yra po 2,5 metro į abi puses nuo vamzdyno ašies, po šia juosta esanti žemė bei vanduo virš šios juostos;
- vandens tiekimo ir nuotekų, paviršinių nuotekų tvarkymo vamzdynų, įrengiamų didesniame kaip 2,5 metro gylyje, apsaugos zona – išilgai vamzdyno trasos esanti žemės juosta, kurios

ribos yra po 5 metrus į abi puses nuo vamzdyno ašies, po šia juosta esanti žemė bei vanduo virš šios juostos;

- magistralinių vamzdynų, kurių skersmuo yra 400 milimetrų ir didesnis, apsaugos zona – išilgai vamzdyno trasos esanti žemės juosta, kurios ribos yra po 10 metrų į abi puses nuo vamzdyno ašies, po šia juosta esanti žemė bei vanduo virš šios juostos;
- vandens rezervuarų, skaidrintuvų apsaugos zona – 30 metrų pločio žemės juosta aplink šių įrenginių išorines ribas.
- vandens tiekimo bokštų, vandens ir nuotekų siurblių, nuotekų rezervuarų apsaugos zona – 10 metrų pločio žemės juosta aplink šių statinių ar įrenginių išorines ribas.

Vykdamt ūkinę veiklą taip pat turi būti laikomasi LR Specialiųjų žemės naudojimo sąlygų įstatymo 105 str. nustatytų požeminio vandens vandenviečių apsaugos zonų, kuras sudaro:

- 1) požeminio vandens vandenviečių apsaugos zonų juostos;
- 2) požeminio vandens vandenviečių apsaugos zonų juostos ir požeminio vandens vandenviečių taršos apribojimo juostos.

Požeminio vandens vandenvietės apsaugos zonos 3-iąją juosta gali sudaryti:

- 1) 3a sektorius – kaptažo sritis eksploatuojamame sluoksnyje;
- 2) 3b sektorius – kaptažo sritis gruntinio vandens sluoksnyje.

Specialiojo plano koregavimo sprendiniais yra įvertinama, kad naujos bendramiestinės ir bendrakvartalinės vandentiekio linijos, nuotekų surinkimo ir nuvedimo tinklai ir kiti vandentvarkos įrenginiai urbanistinės plėtros teritorijose numatomos kloti tik inžinerinių tinklų zonose ir inžineriniuose koridoriuose, t. y. žemės juostose, suformuotose greta gatvių ir pravažiavimų, skirtose saugiam ir ekonomiškam inž. komunikacijų eksploatavimui, racionaliam žemės naudojimui, vadovaujantis darniosios plėtros principais. Šiose žemės juostose inž. komunikacijos turi būti išdėstomos atstumais, reikalingais saugiam komunikacijų eksploatavimui ir pagal higienos reikalavimus.

Inžinerinių tinklų zonos ir koridoriai turės būti suformuoti rengiant žemesnio lygmens teritorijų planavimo dokumentus detaliuosius ir / ar specialiuosius planus.

Formuojant vandentvarkos infrastruktūros tinklų koridorius būtina įvertinti LR specialiųjų žemės naudojimo sąlygų įstatymo ir kitų teisės aktų reikalavimus nustatytus kitiems inžinerinės infrastruktūros objektams (pateikiama žemiau).

Kelių apsaugos zonos

Įrengiant vandentvarkos infrastruktūrą būtina laikytis LR specialiosiose žemės naudojimo sąlygų įstatyme nustatytų reikalavimų taikomų kelių apsaugos zonoms, kitų teisės aktų nuostatų.

Vadovaujantis kelių techniniu reglamentu KTR 1.01:2008 „Automobilių keliai“, patvirtintu Lietuvos Respublikos aplinkos ministro ir Lietuvos Respublikos susisiekimo ministro 2008 m. sausio 9 d. įsakymu Nr. D1-11/3-3, 221 punktu ir Automobilių kelių juostos naudojimo inžineriniams tinklams kloti bendrųjų taisyklių BT ITK 09 (toliau – BT ITK 09), patvirtintų Kelių direkcijos generalinio direktoriaus 2009 m. spalio 27 d. įsakymu Nr. V-329, 13 punktu, inžinerinių tinklų klojimas kelio išilgine kryptimi kelio juostoje nėra leistinas (tinklai turi būti planuojami ne arčiau kaip 3 metrai nuo kelio pylimo pado ar kelio griovio išorinio krašto). Išimtys gali būti taikomos tik tada, kai įrengti inžinerinius tinklus už kelio juostos ribų nėra galimybių dėl kliūčių – statinių (tarp jų ir kelių), išskyrus nesudėtingus ir laikinus statinius, ypač nepalankių reljefo sąlygų, vandens telkinių, kultūros paveldo statinių, valstybės saugomų objektų, vandens nuleidimo sistemų (griovių, drenažų ir t.t.), kelio įrenginių. Pažymėtina, kad privatūs žemės sklypai kliūtimis nėra laikomi. Todėl tiksli planuojamų inžinerinių tinklų vietą valstybinės reikšmės kelių atžvilgiu turės būti tikslinama

(parenkama) vadovaujantis šiomis nuostatomis. Esant poreikiui šalia valstybinės reikšmės kelių kloti inžinerinius tinklus, turi būti numatyti inžinerinės infrastruktūros koridoriai ar nustatyti servitutai.

Elektros tinklų apsaugos zonos

Elektros tinklų apsaugos zonos nustatomos pagal LR SŽNSĮ 24 str. Nustatomos šios elektros tinklų apsaugos zonos:

1. Oro linijų apsaugos zonos:
 - 1) iki 1 kV įtampos oro linijoms – po 2 metrus;
 - 2) 6 ir 10 kV įtampos oro linijoms – po 10 metrų;
 - 3) 35 kV įtampos oro linijoms – po 15 metrų;
 - 4) 110 kV įtampos oro linijoms – po 20 metrų;
 - 5) 330 ir 400 kV įtampos oro linijoms – po 30 metrų;
2. Oro kabelių linijos apsaugos zona – išilgai oro kabelių linijos esanti žemės juosta, kurios ribos yra po 2 metrus į abi puses nuo kraštinių kabelių, ir oro erdvė virš šios juostos.
3. Požeminių kabelių linijos apsaugos zona – išilgai požeminių kabelių linijos esanti žemės juosta, kurios ribos yra po vieną metrą į abi puses nuo šios linijos, vanduo virš jos ir žemė po šia juosta.
4. Transformatorių pastotės, skirstyklos, srovės keitimo stoties apsaugos zona atitinkamai sutampa su transformatorių pastotės, skirstyklos ir srovės keitimo stoties statiniais ir įrenginiais užstatyta teritorija ir oro erdvė virš jos. Uždarų transformatorių pastočių apsaugos zonos nenustatomos.
5. Transformatorinės ar skirstomojo punkto apsaugos zona yra 5 metrų pločio žemės juosta aplink transformatorinę ar skirstomąjį punktą ir oro erdvė virš šios juostos. Integruotų į pastatą transformatorių apsaugos zonos nenustatomos.

Elektros tinklų apsaugos zonose draudžiama:

- 1) statyti gyvenamosios, kultūros, mokslo, gydymo, maitinimo, paslaugų, prekybos, administracinės, viešbučių, transporto, sporto paskirties pastatus 110 kV ir aukštesnės įtampos oro linijų apsaugos zonose;
- 2) statyti ir (ar) įrengti stadionus, sporto, žaidimų aikšteles, turgavietes, pavojingų medžiagų talpyklas ir saugyklas, sąvartynus, viešojo transporto stoteles;
- 3) statyti ir (ar) įrengti visų rūšių transporto priemonių ir (ar) mechanizmų stovėjimo ir saugojimo aikšteles oro linijų apsaugos zonose;
- 4) organizuoti renginius, susijusius su žmonių susibūrimu;
- 5) gadinti, užverti ar užversti kelius, skirtus privažiuoti prie elektros tinklų;
- 6) laidyti aitvarus ir skraidymo aparatų sportinius modelius, skraidyti bet kokio tipo skraidymo aparatais žemiau kaip 30 metrų virš aukščiausio oro linijos laido, išskyrus elektros tinklų naudotojų naudojamus elektros tinklų priežiūrai skirtus skraidymo aparatus;
- 7) stovėti visų rūšių transporto priemonėms ir (ar) mechanizms po oro linijų laidais 330 kV ir aukštesnės įtampos oro linijų apsaugos zonose;
- 8) barstyti iš lėktuvų ir kitų skraidymo aparatų trąšas ir chemikalus ant 35 kV ir aukštesnės įtampos oro linijų, transformatorių pastočių, skirstyklų ir srovės keitimo stočių;
- 9) naudoti ugnį ir atlikti ugnies darbus, įrengti bei naudoti laužavietes, kepsnines, turistines virykles, laikinąsias lauko pirtis ir kitus atvirus arba uždarus ugnies šaltinius, taip pat bet kokius aukštos temperatūros, galinčius sukelti ugnį, įrenginius, išskyrus atvejį, nurodytą šio straipsnio 2 dalies 8 punkte;
- 10) sandėliuoti bet kokias medžiagas, išskyrus skirtas elektros tinklų statybos darbams vykdyti.

Elektros tinklų apsaugos zonose, Statybos įstatyme, Teritorijų planavimo įstatyme ar Lietuvos Respublikos energetikos ministro nustatyta tvarka negavus elektros tinklų savininko ar valdytojo pritarimo (derinimo) projektui ar numatomai veiklai, draudžiama:

- 1) statyti statinius ir (ar) įrengti įrenginius, išskyrus statinius ir įrenginius, kurių statyba draudžiama pagal šio straipsnio 1 dalį;
- 2) keisti pastato (patalpos, patalpų) ar inžinerinio statinio paskirtį;
- 3) rekonstruoti, griauti statinius ar išardyti įrenginius;
- 4) įrengti gyvūnų laikymo aikšteles, vielines užtvaras ir metalines tvoras;
- 5) atlikti įvairius kasybos, dugno gilinimo, žemės kasimo (lyginimo), sprogdinimo, melioravimo, užtvindymo darbus;
- 6) sodinti, auginti arba kirsti želdinius (išskyrus krūmus ir žolinius augalus);
- 7) mechanizuotai laistyti žemės ūkio kultūras;
- 8) naudoti ugnį ir atlikti ugnies darbus technologiniams procesams vykdyti;
- 9) įrengti visų rūšių transporto priemonių ir kitų mechanizmų stovėjimo aikšteles požeminių kabelių linijų apsaugos zonose;
- 10) dirbti smūginiais ir (ar) vibraciją sukeliančiais mechanizmais požeminių kabelių linijų apsaugos zonose;
- 11) keisti žemės paviršiaus altitudes daugiau kaip 0,3 metro (kasti gruntą arba užpilti papildomą grunto sluoksnį) požeminių ir povandeninių kabelių linijų apsaugos zonose;
- 12) nuleisti inkarus, plaukti su nuleistais inkarais ir kitais dugną siekiančiais įrankiais povandeninių kabelių linijų apsaugos zonose;
- 13) įvažiuoti transporto priemonėms ir kitiems mechanizmom, kurių aukštis su kroviniu arba be jo yra daugiau kaip 4,5 metro nuo kelio (žemės) paviršiaus oro linijų ir oro kabelių linijų apsaugos zonoje.

Specialiuoju planu įvertinamos pro Kretingos rajono savivaldybės teritoriją praeinančios esamos 330 kV ir 110 kV elektros oro linijos, jų apsaugos zonos pažymėtos brėžiniuose. Specialiuoju planu taip pat įvertinama nauja HVDC jungtis Lietuva-Lenkija (planuojamas objektas) ir planuojama 330 kV pastotė. Kretingos rajone planuojama HVDC jungtis Lietuva-Lenkija ir planuojama 330 kV pastotė nepatenka į specialiojo plano koreguojamą teritorijų ribas.

Į planuojamą teritoriją patenkančiose esamose elektros tinklų apsaugos zonose vadovautis:

- a) Lietuvos Respublikos specialiųjų žemės naudojimo sąlygų įstatymu Nr. XIII-2166.
- b) Energetikos ministro 2011-12-20 įsakymu Nr. 1-309 patvirtintomis Elektros linijų ir instaliacijos įrengimo taisyklėmis.
- c) Energetikos ministro 2010-03-29 įsakymu Nr. 1-93 patvirtintomis Elektros tinklų apsaugos taisyklėmis.

Viešųjų ryšių tinklų elektroninių ryšių infrastruktūros apsaugos zonos

Viešųjų ryšių tinklų elektroninių ryšių infrastruktūros apsaugos zonos nustatomos pagal LR SŽNSĮ 45 str.:

1. Požeminių viešųjų ryšių tinklų laidinių linijų apsaugos zona – išilgai požeminių viešųjų ryšių tinklų laidinių linijų esanti žemės juosta, kurios ribos yra po 1 metrą į abi puses nuo šių laidinių linijų, vanduo virš jos ir žemė po šia juosta.
2. Kitų viešųjų ryšių tinklų laidinių linijų apsaugos zona – išilgai kitų viešųjų ryšių tinklų laidinių linijų esanti žemės juosta, kurios ribos yra po 2 metrus į abi puses nuo šių laidinių linijų, oro erdvė virš jos ir žemė po šia juosta.
3. Kitų elektroninių ryšių infrastruktūros objektų apsaugos zona – 2 metrų pločio žemės juosta aplink šiuos objektus.

Skirstomųjų dujotiekių apsaugos zonos

Skirstomųjų dujotiekių apsaugos zonos nustatomos pagal LR SŽNSĮ 30 str. Nustatomos šios skirstomųjų dujotiekių apsaugos zonos:

1. Dujotiekių vamzdyno apsaugos zona – žemės juosta išilgai vamzdyno trasos, virš šios juostos esanti oro erdvė, žemė po šia juosta bei vanduo virš šios juostos ir po ja:
 - 1) ne didesnio kaip 5 barų slėgio dujotiekių vamzdynų apsaugos zonos ribos yra vienas metras į abi puses nuo vamzdyno sienelės;
 - 2) didesnio kaip 5 barų, bet ne didesnio kaip 16 barų slėgio dujotiekių vamzdynų apsaugos zonos ribos yra po 2 metrus į abi puses nuo vamzdyno sienelės.
2. Dujų slėgio reguliavimo įrenginių apsaugos zona – žemės juosta aplink šį įrenginį:
 - 1) dujų slėgio reguliavimo įrenginių (ne didesnio kaip 5 barų darbinio slėgio) apsaugos zonos ribos yra 2 metrai aplink šį įrenginį, o jeigu šis įrenginys yra pastate, apsaugos zonos ribos yra 2 metrai aplink šį pastatą;
 - 2) dujų slėgio reguliavimo įrenginių (didesnio kaip 5 barų darbinio slėgio, bet ne didesnio kaip 16 barų darbinio slėgio) apsaugos zonos ribos yra 7 metrai aplink šį įrenginį, o jeigu šis įrenginys yra pastate, apsaugos zonos ribos yra 7 metrai aplink šį pastatą.

Magistralinio dujotiekio infrastruktūra

Rengiant infrastruktūros plėtros specialiojo plano sprendinius, yra atsižvelgiama į planuojamoje teritorijoje esančius magistralinius dujotiekius (MD), įskaitant susijusią infrastruktūrą, bei teritorijas greta šių dujotiekių:

- - 54 bar projektinio slėgio MD atšaka į Palangos dujų skirstymo stotį (toliau – DSS), unikalus Nr. 4400-4050-7818;
- - 54 bar projektinio slėgio MD atšaka į Kretingos DSS, unikalus Nr. 4199-8019-6013 (toliau abu kartu – esami MD);
- - Palangos DSS, esanti Kretingos r. sav., Vydmantų sen., Vydmantų k., Pušų g. 15, žemės sklypo kadastro Nr. 5670/0004:210;
- - Kretingos DSS, esanti Kretingos r. sav., Žalgirio sen., Kluonalių k., Tolių g. 17, žemės sklypo kadastro Nr. 5657/0002:197;

Magistraliniams dujotiekiams ir jo įrenginiams nustatytos apsaugos zonos, vietovės klasės teritorijos:

- Kretingos DSS (Kluonalių kaime), Palangos DSS (Vydmantų kaime) ir kitų magistralinio dujotiekio įrenginių apsaugos zonos – žemės juostos, kurių ribos yra 25 metrų atstumu aplink teritoriją, kuriose yra šie įrenginiai ar statiniai, aptvėrimą, virš šių juostų esanti oro erdvė ir žemė po šiomis juostomis (LR specialiųjų žemės naudojimo sąlygų įstatymo III skyriaus penktasis skirsnis).
- Magistralinių dujotiekių vamzdyno apsaugos zona – išilgai vamzdyno trasos esanti žemės juosta, kurios ribos yra po 25 metrus į abi puses nuo vamzdyno ašies, virš šios juostos esanti oro erdvė, po šia juosta esanti žemė bei vanduo virš šios juostos ir po ja (LR Specialiųjų žemės naudojimo sąlygų įstatymo III skyriaus 5 skirsnis, 27 straipsnis).
- Magistralinio dujotiekio vamzdynas (MDV), taip pat teritorija, esanti po 200 metrų į abi puses nuo MDV bei besitęsianti per visą MDV ilgį ir 200 metrų nuo kraštinių MDV taškų, yra priskiriama pirmai vietovės klasei (LR energetikos ministro 2014-01-28 d. įsakymo Nr. 1-12 2017-06-28 d. redakcija Nr. 1-169).

Magistralinio dujotiekio pirmos vietovės klasės teritorijoje taikomi užstatymo normatyvai (Magistralinio dujotiekio įrengimo ir plėtros taisyklės, patvirtintos LR Energetikos ministro įsakymu Nr. 1-12, 2014-01-28 (2017-06-28, Nr.1-169 redakcija)). Statyba teritorijose, patenkančiose į pirmos vietovės klasės teritoriją, galima tik gavus leidimą iš magistralinį dujotiekį ir jo įrenginius eksploatuojančios įmonės.

Specialiajame plane numatoma:

- vandens tiekimo ir nuotekų tvarkymo infrastruktūros statinių susikirtimai (prasilenkimai) bei gretimybė su magistraliniais dujotiekiais bus sprendžiami žemesnio lygmens teritorijų planavimo dokumentuose ir (ar) statybos projektuose. Iki teritorijų planavimo dokumentų rengimo pradžios būtina kreiptis į magistralinius dujotiekius eksploatuojančią įmonę dėl planavimo sąlygų išdavimo, taip pat, prieš pradėdant rengti statinių projektus ir (ar) kitą projektinę dokumentaciją, rekomenduojama kreiptis į magistralinį dujotiekį eksploatuojančią įmonę dėl techninių reikalavimų projektavimui išdavimo;
- esamų MD vamzdynai bei teritorijos, esančios po 200 metrų į abi puses nuo šių vamzdynų ašies, yra priskirti pirmai vietovės klasei. MD pirmos vietovės klasės teritorijoje yra taikomi užstatymo normatyvai;
- MD vietovės klasių teritorijose negavus magistralinio dujotiekio savininko rašytinio pritarimo, yra draudžiama projektuoti ir statyti bet kokius naujus statinius ar įrenginius, juos rekonstruoti, projektuoti ir atlikti statinių bei įrenginių remonto arba griovimo darbus, planuoti teritorijas, nustatyti ar keisti žemės sklypų pagrindinę žemės naudojimo paskirtį ir/ar būdą, formuoti naujus ar pertvarkyti esamus žemės sklypus ir pan.

Veikla magistralinio dujotiekio apsaugos zonose, vietovės teritorijose turi būti vykdoma vadovaujantis LR gamtinių dujų įstatymo, LR specialiųjų žemės naudojimo sąlygų įstatymo (neapsiribojant, III skyriaus penktojo skirsnio, o nuo 2023-01-01 ir III skyriaus septintojo skirsnio) nuostatomis; LR energetikos ministro 2014-01-28 įsakymu Nr. 1-12 (įsakymo 2017-06-28 redakcija Nr. 1-169) patvirtintų Magistralinio dujotiekio įrengimo ir plėtros taisyklių reikalavimais; LR energetikos ministro 2010-07-16 įsakymu Nr. 1-213 (įsakymo 2019-12-18 redakcija Nr. 1-332) patvirtintų Magistralinių dujotiekų apsaugos taisyklių reikalavimais.

3. VANDENS GERINIMAS

Visų Kretingos rajono savivaldybės teritorijoje esančių vartotojų, kuriems geriamąjį vandenį, tiekia UAB „Kretingos vandenys“, aprūpinimui vandeniu, atitinkančiu Lietuvos higienos normą HN 24:2017 „Geriamojo vandens saugos ir kokybės reikalavimai“, būtina sumontuoti ir eksploatuoti vandens gerinimo įrenginius šiose vandenvietėse:

1. Tarvydų, Žibininkų, Darbėnų, Laukžemės, Vaineikių, Kašučių, Šukės, Gintarų, Barzdžių - nugeležinimo ir fluoro šalinimo įrenginius,
2. Tūbausių – nugeležinimo, amonio ir mangano šalinimo įrenginius,
3. Senosios Įpilties, Tolių – nugeležinimo, amonio ir fluoro šalinimo įrenginius,
4. Lazdininkų, Plokščių, Lubių, Raguviškių – nugeležinimo ir amonio šalinimo įrenginius,
5. Grūšlaukės, Valėnų – amonio šalinimo įrenginius,
6. Dupulčių - nugeležinimo įrenginius,
7. Dauginčių, Nasrėnų, Rubulių, Leliūnų, Pesčių, Juodupėnų, Prysmančių - fluoro šalinimo įrenginius,
8. Budrių - amonio ir fluoro šalinimo įrenginius,
9. Žutautų - nugeležinimo ir mangano šalinimo įrenginius.

Rūdaičių vandenvietėje reikalinga baigti derinti nugeležinimo ir sumontuoti amonio bei mangano šalinimo įrenginius.

4. NEEKSPLOATUOJAMŲ VANDENTIEKIO GRĘŽINIŲ KONSERVAVIMAS/TAMPONAVIMAS

Požeminių vandens sluoksnių, naudojamų centralizuotam geriamojo vandens tiekimui, apsaugojimui nuo galimos taršos yra būtina nebeeksploatuojamus giluminius vandens gavybos gręžinius užkonservuoti, juos užsandarinant pagal reikalavimus, nustatytus LR aplinkos ministro įsakymu „Požeminio vandens gavybos, monitoringo ir žemės gelmių geologinio tyrimo gręžinių projektavimo, įrengimo, konservavimo bei likvidavimo tvarkos aprašas“ (LAND 4-99)“ (2015 m. redakcija).

Užkonservuotiems gręžiniams ir vandens gręžinių griežto režimo sanitarinėms apsaugos juostoms taikomi sanitarinės apsaugos ir higienos reikalavimai kaip ir naudojamiems gręžiniams.

Gręžinį užkonservuoti gali gręžinio savininkas arba jo įgaliotas asmuo. Gręžinio konservavimą ir šių darbų finansavimą užtikrina gręžinio savininkas arba jo įgaliotas asmuo.

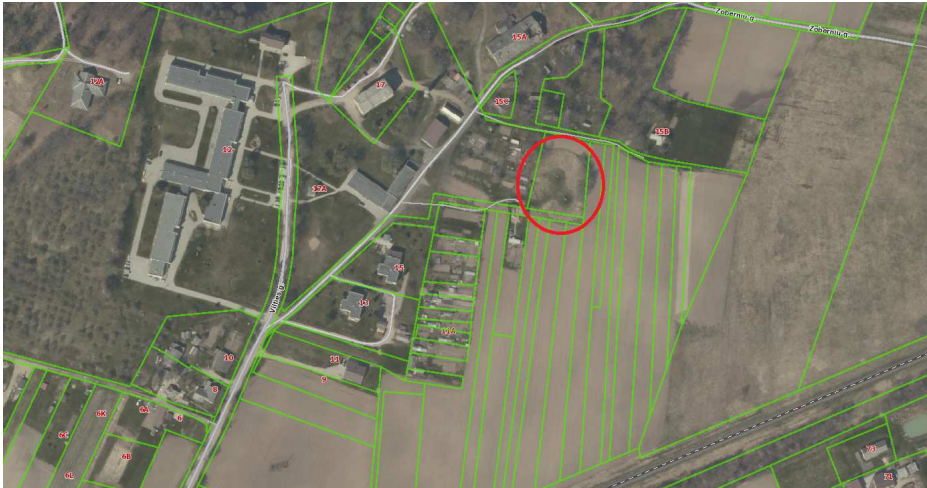
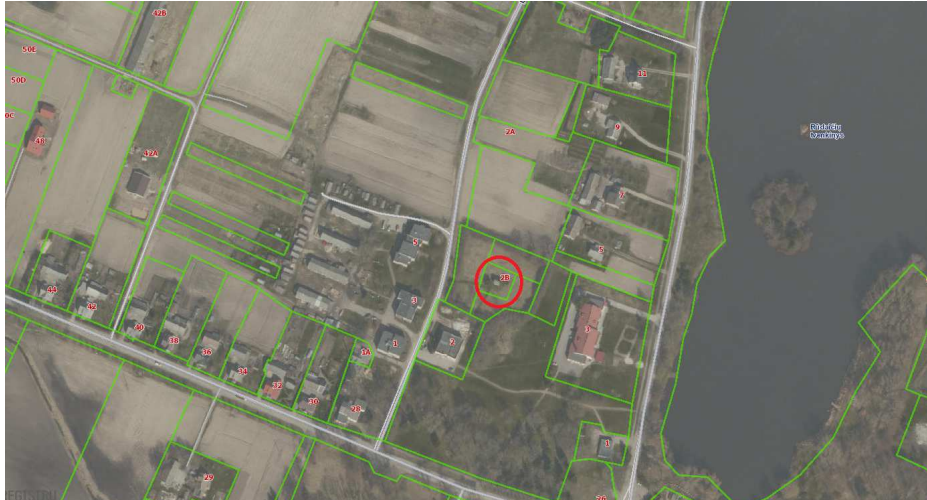

Nebeeksploatuojami gręžiniai, kuriuos būtina užkonservuoti užsandarinant, pateikti 4.1 ir 4.2 lentelėse.

4.1 lentelė. Nenaudojamų vandens gręžinių, skirtų užsandarinimui, sąrašas

Eil. Nr.	Nenaudojamų vandens gręžinių, skirtų užsandarinimui, adresas
1	Padvariai, Vilties g. (2vnt.)
2	Rūdaičiai, Malūno g. (1vnt.)
3	Rūdaičiai, Parko g. (1vnt. vandenvietės teritorija)
4	Baubliai, Mokyklos g. (1vnt.)
5	Budriai (1 vnt. vandenvietės teritorija)
6	Raguviškiai (1 vnt. vandenvietės teritorija)
7	Darbėnai, Klevų g. (2 vnt. vandenvietės teritorija)
8	Lazdininkai, Sausdravų g. 2 (2 vnt.)
9	Lazdininkai, Sausdravų g. (1 vnt. kitoje teritorijoje)
10	Grūšlaukė, Saulėtekio g. 9 (1 vnt.)
11	Senoji Įpiltis (1 vnt. vandenvietės teritorija)
12	Dupulčiai (1 vnt. vandenvietės teritorija)
13	Gargždelė, Žemaitės g.100 (1 vnt. vandenvietės teritorija)
14	Laiviai, Piliakalnio g. 24 (1 vnt. vandenvietės teritorija)
15	Erlėnai, Ažuolų g. 17 (1 vnt. vandenvietės teritorija)
16	Dvaralis, Ilgoji g. (1 vnt. vandenvietės teritorija)
17	Kalnalis(1 vnt. vandenvietės teritorija)
18	Kartena, Žvyro g. (1 vnt. vandenvietės teritorija)
19	Leliūnai, Dvaro g. 9 (1 vnt. vandenvietės teritorija)
20	Žvainiai, Kalno g. (1 vnt. vandenvietės teritorija)

Viso reikalinga užkonservuoti ir užsandarinti 23 vandentiekio giluminį gręžinį.

4.2 lentelė. Nenaudojamų vandens gręžinių, skirtų užsandarinimui, išsidėstymo schemas

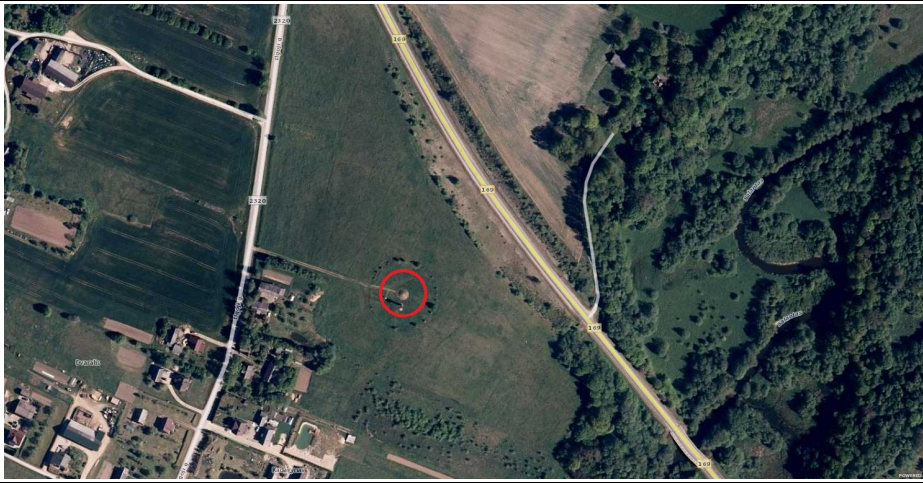


Eil. Nr.	Nenaudojamų vandens gręžinių, skirtų užsandarinimui, adresas	Schema su gręžinio išsidėstymo vieta
1	Padvariai, Vilties g.	
2	Rūdaičiai, Malūno g.	
3	Rūdaičiai, Parko g.	

4	Baubliai, Mokyklos g.	 Aerial photograph of the Baubliai area, showing residential buildings and green spaces. A red circle highlights a specific site located near the intersection of Mokyklos g. and another street. The area is overlaid with green property boundaries.
5	Budriai (vandenvietės teritorija)	 Aerial photograph of the Budriai area, showing residential buildings and green spaces. A red circle highlights a specific site located near the intersection of Sėdintis k. and another street. The area is overlaid with green property boundaries.
6	Raguviškiai (vandenvietės teritorija)	 Aerial photograph of the Raguviškiai area, showing residential buildings and green spaces. A red circle highlights a specific site located near the intersection of Maironų g. and another street. The area is overlaid with green property boundaries.

7	Darbėnai, Klevų g.	
8	Lazdininkai, Sausdravų g. 2 (2 vnt.)	
9	Lazdininkai, Sausdravų g. (kitoje teritorijoje)	

10	Grūšlaukė, Saulėtekio g. 9	
11	Senoji Įpiltis (vandenvietė)	
12	Dupulčiai (vandenvietė)	

13	Gargždėlė, Žemaitės g. 100	
14	Laiviai, Piliakalnio g. 24 (vandenvietė)	
15	Erlėnai, Ažuolų g. 17 (vandenvietė)	

16	Dvaralis, Ilgoji g.	
17	Kalnalis	
18	Kartena, Žvyro g.	

19	Leliūnai, Dvaro g. 9	
20	Žvainiai, Kalno g.	

5. TERITORIJOS, KURIOS GALI BŪTI PAVEIKTOS DĖL SPECIALIOJO PLANO KOREGAVIMO SPRENDINIŲ

Kretingos rajono savivaldybės vandens tiekimo ir nuotekų tvarkymo infrastruktūros plėtros specialiojo plano koregavimu yra paliečiamos atskiros savivaldybės teritorijos dalys, tai Kretingos miestas ir jo gretimybės (dalis Padvarių, Kretingsodžio, Kurmaičių, Dupulčių), Salantų miestas, Vydmantai (dalis Kiauleikių). Į šias gyvenamąsias vietas patenka kultūros paveldo objektai. Saugomos teritorijos patenka tik į Salantų miestą. Atskiros planuojamų teritorijų dalys taip pat patenka į gamtinio karkaso teritorijas.

5.1. Poveikis kultūros paveldo objektams

Poveikis kultūros paveldo objektams specialiojo plano koregavimo sprendiniais nenumatomas arba jis vertinamas kaip nereikšmingas kultūros paveldo objektų teritorijose dėl žemės darbų vykdymo (žemės darbai būtų vykdomi siekiant aprūpinti atskirus objektus inžinerine infrastruktūra). Vykdam tolimesnius inžinerinės infrastruktūros planavimo, projektavimo ar įrengimo darbus būtina vadovautis naujausiais Kultūros vertybių registro duomenimis.

5.2. Poveikis saugomoms teritorijoms

Pagal specialiojo plano koregavimo sprendinius į saugomas teritorijas patenka Salantų miestas (5.1 lentelė). Salantų miestas patenka į Salantų regioninio parko teritoriją. Dalis miesto, vakarinėje pusėje patenka į Erlos geomorfologinį draustinį. Centrinė miesto dalis išskirta kaip Salantų urbanistinis draustinis. Dalis Salantų miesto patenka į Natura 2000 teritoriją – Paukščių apsaugai svarbią teritoriją (PAST) „Erlos ir Salanto upių senslėniai“.

Poveikis saugomoms teritorijoms specialiojo plano koregavimo sprendiniais nenumatomas arba jis vertinamas kaip nereikšmingas.

5.1 lentelė. Saugomos teritorijos, kurios patenka planuojamą Salantų miesto aglomeraciją

Eil. Nr.	Saugoma teritorija	Pavadinimas	Plotas, ha	Steigimo tikslas	Vieta	Pastabos
1	„Natura 2000“ teritorijos: paukščių apsaugai svarbios teritorijos (PAST)	Erlos ir Salanto upių senslėniai	1463,01	Griežlės (<i>Crex crex</i>) apsaugai	Kretingos r. ir Skuodo r. savivaldybės	Ribos nustatomos pagal planą (LR aplinkos ministro 2014 m. kovo 14 d. įsakymo Nr. D1-284, 6 priedas)
2	Draustinis	Erlos geomorfologinis draustinis	2220,07	Išsaugoti fluvioglacialinį Erlos senslėnį su Igarių bei Erlėnų riedulynais ir Alko kalnu	Kretingos r. ir Skuodo r. savivaldybės	Salantų RP draustinis
3	Draustinis	Salantų urbanistinis draustinis	57,74	Išsaugoti gatvių tinklo struktūrą, aikštės planą ir erdvinę kompoziciją	Kretingos r. savivaldybė	Salantų RP draustinis
4	Regioninis parkas	Salantų regioninis parkas	13263,78	Išsaugoti Erlos-Salanto-Minijos senslėnio ir jo apylinkių kraštovaizdį, jo gamtinę ekosistemą bei kultūros paveldo vertybes	Klaipėdos apskritis, Skuodo, Kretingos r. savivaldybės; Telšių apskritis, Plungės r. savivaldybė	Dalis parko turi paukščių ir buveinių apsaugai svarbių teritorijų statusą

Šaltinis: Valstybinė saugomų teritorijų tarnyba, Lietuvos Respublikos saugomų teritorijų valstybės kadastras, 2020

Vykdamas inžinerinės infrastruktūros įrengimo darbus Salantų miesto aglomeracijoje, būtina vadovautis Salantų regioninio parko planavimo schemomis - ribų ir tvarkymo planais, patvirtintais Lietuvos Respublikos Vyriausybės 2019 m. birželio 5 d. nutarimu Nr. 573 (TAR, 2019-06-19, Nr. 9828, VĮ Valstybės žemės fondas), Salantų regioninio parko apsaugos reglamentu, patvirtintu Lietuvos Respublikos aplinkos ministro 2002 m. rugpjūčio 10 d. įsakymu Nr. 427 (Lietuvos Respublikos aplinkos ministro 2011 m. sausio 5 d. įsakymo Nr. D1-16 redakcija, Žin., 2002, Nr. 86-3726). Vykdamas tolimesnius inžinerinės infrastruktūros planavimo ar projektavimo darbus būtina vadovautis naujausiais Saugomų teritorijų kadastro duomenimis.

5.3. Poveikis gamtiniam karkasui

Specialiuoju planu planuojamos teritorijos kai kuriomis jos dalimis patenka į gamtinį karkasą. Gamtinis karkasas Kretingos rajone yra nustatytas kompleksinio teritorijų planavimo dokumentais: Kretingos rajono savivaldybės ir jos dalies – Kretingos miesto bendruoju planu (teritorijų planavimo dokumento registracijos Nr. T00034239), taip pat rengiamu nauju Kretingos rajono savivaldybės ir jos dalies – Kretingos miesto bendruoju planu (teritorijų planavimo dokumento numeris teritorijų planavimo dokumentų rengimo ir teritorijų planavimo proceso valstybinės priežiūros informacinės sistemoje (TPDRIS) Nr. K-RJ-56-18-279).

Specialiuoju planu reikšmingo poveikio gamtiniam karkasui nenumatoma. Poveikis galimas tik dėl galimų žemės darbų įrengiant inžinerinę infrastruktūrą. Vykdam darbus būtina vadovautis Gamtinio karkaso nuostatų reikalavimais.